

**PLA D'ORGANITZACIÓ
DEL CEE HORIZÓ
PER AL CURS 2021-2022**



ÍNDEX

1. Introducció	3
2. Contingut del pla d'obertura	4
a. Diagnosi	4
b. Mesures de prevenció personal	4
• Distanciament físic	4
• Higiene de mans	4
• Ús de mascareta	5
• Requisits d'accés al centre educatiu	6
• Control de símptomes	6
c. Organització dels grups estables	7
d. Organització de les entrades i sortides	9
e. Organització dels fluxos de circulació dins del centre	11
f. Organització de l'espai d'esbarjo	12
g. Servei de menjador	15
h. Transport	17
i. Pla de neteja i ventilació	17
j. Activitats complementàries	18
k. Relació amb la comunitat educativa	19
l. Reunions dels òrgans unipersonals i col·lectius de coordinació i de govern ..	20
m. Organització pedagògica en cas de confinament	20
n. Protocol d'actuació en cas de detectar un possible cas de covid-19	23
o. Seguiment del pla	26
ANNEXOS	27



1. Introducció

Després de l'experiència de tot un curs, basant-nos amb el balanç tant positiu que ha tingut l'impacte de la covid-19 al nostre centre educatiu i partint del "pla d'actuació per al curs 2021-2022 per a centres educatius en el marc de la pandèmia" creat pel Departament d'Educació l'Agost del 2021, elaborem un nou document per fer front a un nou curs, encara ple d'incognites derivades de l'evolució de la pandèmia.

L'objectiu prioritari d'aquest pla és garantir dos grans pilars per fer front a la pandèmia: les **mesures de protecció** i la **traçabilitat** per evitar, d'aquesta manera, l'expansió del virus.

Aquest document és susceptible de ser modificat en funció de l'evolució de la pandèmia i del Pla de vacunació.



2. Contingut del pla d'obertura

a. Diagnosi

El nostre centre, aquest curs 21/22, acull a 108 infants/joves amb necessitats educatives especials que requereixen d'uns suports i mesures intensives per assolir els aprenentatges. Aquests alumnes es distribueixen en diferents nivells educatius:

- Comunitat de petits: 10 infants d'entre 3 i 7 anys.
- Comunitat de mitjans: 17 infants d'entre 8 i 11 anys.
- Comunitat de grans/joves: 25 joves d'entre 12 i 21 anys.
- Projecte Creixem: 13 joves d'entre 16 i 21 anys.
- Itinerari Formatiu Específic: 43 Joves a partir de 16 anys.

b. Mesures de prevenció personal

- Distanciament físic

La distància física interpersonal de seguretat, tant en espais tancats com a l'aire lliure, serà 1.5 metres en general, amb l'equivalent d'un espai de seguretat de 2,5m² per persona.

En els grups de convivència estables no és necessari requerir la distància física interpersonal.

La major part del temps els grups de l'escola seran estables, per tant aquesta distància s'haurà de tenir en compte (entre els diferents grups estables) a l'entrada i sortida del centre, al pati, menjador, passadís,...

- Higiene de mans

És la mesura més efectiva per preservar la salut dels infants/joves i del personal docent i no docent.

Els infants/joves s'han de rentar les mans:

- A l'arribada i sortida del centre educatiu (amb el gel hidroalcohòlic que trobaran a la porta d'accés/sortida).
- Abans i després dels àpats.
- Abans i després d'anar al WC.
- Abans i després de les diferents activitats (també de la sortida al pati).



El personal que treballa al centre s'ha de rentar les mans:

- A l'arribada al centre abans del contacte amb els infants/joves.
- Abans i després d'entrar en contacte amb els aliments, dels àpats dels infants i dels propis.
- Abans i després d'acompanyar un infant/jove al WC.
- Abans i després d'anar al WC.
- Abans i després de mocar un infant/jove (amb mocadors d'un sol ús).
- Com a mínim una vegada cada 2 hores.

A cada aula, en els punts d'entrades a l'escola (vestíbul, despatxos i accés als aularis) i a l'entrada del menjador hi haurà un dispensador de solució hidroalcohòlica i mocadors de paper d'un sol ús.

- Ús de mascareta

Al nostre centre, excepte els/les joves del Projecte Creixem i l'IFE, per les característiques dels alumnes hi ha un gruix important d'infants/joves que no porten mascareta, ja que no poden posar-se-la i treure-se-la autònomament.

Així tenint en compte l'excepcionalitat d'aquests casos, a l'interior del recinte, seguirem aquesta guia:

Col.lectiu	Indicació
2n cicle d'educació infantil (3-6 anys)	No obligatòria
De 6 a 12 anys (Primària)	Obligatòria
A partir dels 12/13 anys (Secundària)	Obligatòria
Personal docent i no docent	Obligatòria

A l'exterior:

- Els grups estables, podran anar sense mascareta.
- Entre diferents grups estables només es poden treure la mascareta si es pot garantir la distància de seguretat (1,5m).



En funció de la immunitat assolida amb la vacunació, el context epidemiològic i la normativa vigent, l'ús de la mascareta és susceptible de patir variacions de cara a principi de curs.

- Requisits d'accés al centre educatiu

- **Absència de simptomatologia** compatible amb la COVID-19 (febre o febrícula per sobre de 37,5°C, tos, dificultat respiratòria, malestar, diarrea...) o amb qualsevol altre quadre infecciós.
- No convivents o contacte estret amb positiu confirmat o simptomatologia compatible en els 10 dies anteriors.

En cas que **l'alumne o alumna presenti una malaltia crònica** d'elevada complexitat que pugui augmentar el risc de gravetat en cas de contraure la infecció per coronavirus SARS-CoV-2, es valorarà de manera conjunta -amb la família o persones tutores i el seu equip mèdic de referència- les implicacions a l'hora de reprendre l'activitat educativa presencialment al centre educatiu.

- Control de símptomes

Les famílies/tutors han de verificar, abans d'anar a l'escola, l'estat de salut del seu fill/a i comprovar que no tingui elevació de temperatura superior a 37,5° ni la nova aparició de cap altra símptoma de la taula de símptomes. S'han de fer responsables de l'estat de salut dels seus/ves fills/es. A l'inici de curs signaran una declaració responsable (veure annex 1) a través de la qual:

- Fan constar que son coneixedors de la situació actual de pandèmia amb el risc que això comporta i que, per tant, s'atendran a les mesures que puguin ser necessàries en cada moment.
- Es comprometen a no portar l'infant/jove al centre educatiu en cas que presenti simptomatologia compatible amb el COVID-19 o l'hagi presentat en els darrers 10 dies i a comunicar-ho immediatament als responsables del centre educatiu per tal de poder prendre les mesures oportunes.



En cada planta, aulari i en el despatx hi haurà termòmetres de distància per si un/a infant/jove es troba malament durant la jornada lectiva.

c. Organització dels grups estables

Els grups d'alumnes, els professionals que intervindran i els espais que s'utilitzaran seran, majoritàriament, estables.

Les logopedes es repartiran les atencions tenint en compte intervenir amb tots els alumnes d'un mateix grup estable. És a dir, cada grup estable tindrà una logopeda de referència.

El mestre d'educació física intervindrà a una aula de la comunitat de petits, a totes les aules de les comunitats de mitjans i de grans/joves i farà reforç al Projecte Creixem.

La fisioterapeuta intervindrà amb tots els infants/joves susceptibles del centre.



GRUPS		ALUMNES	DOCENTS		PAE		ESPAI
Nivell	Grup estable	Nombre	Estable	Temporal	Estable	Temporal	ESPAI estable d'aquest grup
COMUNITAT PETITS	AULA 1	5	1	0	1 educadora	1 logopeda 1 fisio	Planta baixa aula del fons
	AULA 2	5	1	1EF	1 educadora	1 logopeda	Aula del fons del gimnàs
COMUNITAT MITJANS	AULA 3	5	1	1EF	1 educadora	1 logopeda 1 fisio	Aulari 1 (aula gran)
	AULA 4	4	1	1EF	1 educadora	1 logopeda	Aulari 1 (aula petita)
	AULA 5	4	1	1EF	1 educadora	1 logopeda	Aulari 1 (aula mitjana)
	AULA 6	4	1	1EF	1 educadora	1 logopeda	Planta baixa aula 1
COMUNITAT GRANS / JOVES	AULES 7 i 8	7	2	1EF	1 educadora	1 logopeda 1 fisio	Planta 1, 2 últimes aules del fons
	AULES 9 i 10	8	2	1EF	1 educadora	1 logopeda 1 fisio	Planta 1 aula 1 i 2
	AULA 11 i 12	8	2	1EF	1 educador	1 logopeda 1 fisio	Planta 2, 2 últimes aules del fons
PROJEC-TE CREIXEM	AULA 13 i 14	13	3	0	0	0	Aulari 4



IFE									
GRUPS	ALUMNES	ORIENTADORS/ES		PAE		TÈCNICS DE FP		ESPAI	
Grup estable	Nombre	Estable	Temporal	Estable	Temporal	Estable	Temporal	Estable	Temporal
1r	12	2	3	1 (TIS)	1 (TIS)			Aulari de 1r	Tancat Taller de Creixem Aula d'informàtica
2n	10	1	1	1 (TIS)	1 (TIS)	1	1	Aulari de 2n	Taller de Creixem Aula d'informàtica
3r	11	1	1	1 (TIS)	1 (TIS)	1	1	Aulari de 3r	Banyera (material) Aula d'informàtica
4t	10	1		1 (TIS)	1 (TIS)		1	Aulari 4t	Aula d'informàtica

d. Organització de les entrades i sortides

El nostre centre està format per un edifici central i quatre mòduls prefabricats. Tenim dos accessos d'entrada i sortida, la porta/reixa principal i la porta/reixa del camí lateral. Després de la porta/reixa principal hi ha dos entrades a l'edifici. Dividim els alumnes de forma que tenen accessos diferents en funció d'on estiguin ubicats. Les aules ubicades a la planta baixa (1 i 6) i els infants/joves que tinguin la necessitat de desplaçar-se amb ascensor, de la comunitat de grans/joves, entraran per la porta d'accés als despatxos, tots els alumnes ubicats als aularis (aules 3,4 i 5 de la comunitat de mitjans, l' IFE i el Projecte Creixem) entraran per la reixa del camí lateral de l'escola i la resta de la comunitat de grans/joves i l'aula 2 de la comunitat de petits entraran per la porta principal. Els alumnes que no portin mascareta, perquè les seves característiques no ho permeten, seran els primers d'entrar a les aules.



Tots els alumnes de les comunitats i del Projecte Creixem i alguns de l'IFE són transportats amb autocar o taxi fins al centre en diferents rutes. L'horari d'arribada al centre dels quatre autocars i dels taxis serà:

- 09:30 - TOAD9 (d'Arenys de Mar a Pineda de Mar)
- 09:30- Taxi 1 (1 alumne de Pineda de Mar)
- 09:30- Taxi 2 (4 alumnes d'Arenys de Munt)
- 09:45- Taxi 3 (1 alumne de Pineda de Mar)
- 09:35 - TOAD9.1 (de Calella a Pineda de Mar)
- 09:35 - Autocar IFE TEO2 (Estació de Pineda de Mar a l'escola)
- 09:40 - TOAD1 (de Tordera a Pineda de Mar)

L'ordre d'entrada no es podrà fer per grups estables ja que infants/joves d'un mateix grup arriben en rutes diferents. Es farà una organització d'entrada per cada autocar, recollida en unes taules de registre que especifiquen: de quina ruta/transport és l'alumne/a, de quina comunitat, si porta mascareta o no, per quina entrada accedeix al centre i quin és l'adult referent per entrar. També hi ha alumnes que arriben al centre amb taxi o vehicle particular.

En el cas de coincidir l'arribada de diferents autocars, els alumnes que baixaran primer seran aquells que, per les seves característiques, no portin mascareta. L'autocar de l'IFE serà l'últim en baixar.

L'organització a la sortida es farà sempre per l'ordre dels diferents grups estables. L'autocar de l'IFE recollirà els alumnes a les 15:05h i a les 16:15h arribaran els altres tres autocars.



e. Organització dels fluxos de circulació dins del centre

Les **entrades i sortides** dels infants/joves es detallen al punt anterior.

Les **famílies** només accediran a l'interior del recinte escolar en el cas que ho indiqui el personal del centre seguint totes les mesures de protecció establertes, utilitzant mascareta i sempre mantenint la distància de seguretat. En qualsevol cas, si és necessari, només un adult podrà acompanyar a l'infant/jove.

Els **desplaçaments** per sortir al **pati** es faran esglaonadament. En una mateixa planta sortiran per ordre, de l'aula més llunyana a les escales a la més propera. Quan l'aula anterior baixi ha d'avisar a la següent. Aquesta última esperarà uns 2 minuts per baixar.

Als mòduls també es farà per ordre, de la més llunyana a la porta a la més propera. L'entrada a les aules, després del pati, es farà a l'inversa, primer entrarà la primera de sortir al pati.

Els **desplaçaments** per anar al **menjador** (mòduls) es farà de la mateixa manera. I al marxar a l'aula, de la taula més propera a la porta de sortida a la més llunyana.

Els **desplaçaments** per anar a les **aules comunes** estarà marcat amb un horari.

Els **desplaçaments** als **lavabos**, degut que són petits i no es pot garantir la distància de seguretat, es farà per grups estables. Al mòdul de la comunitat de mitjans, els alumnes del grup estable de l'aula gran utilitzaran el WC de l'interior de l'aula.

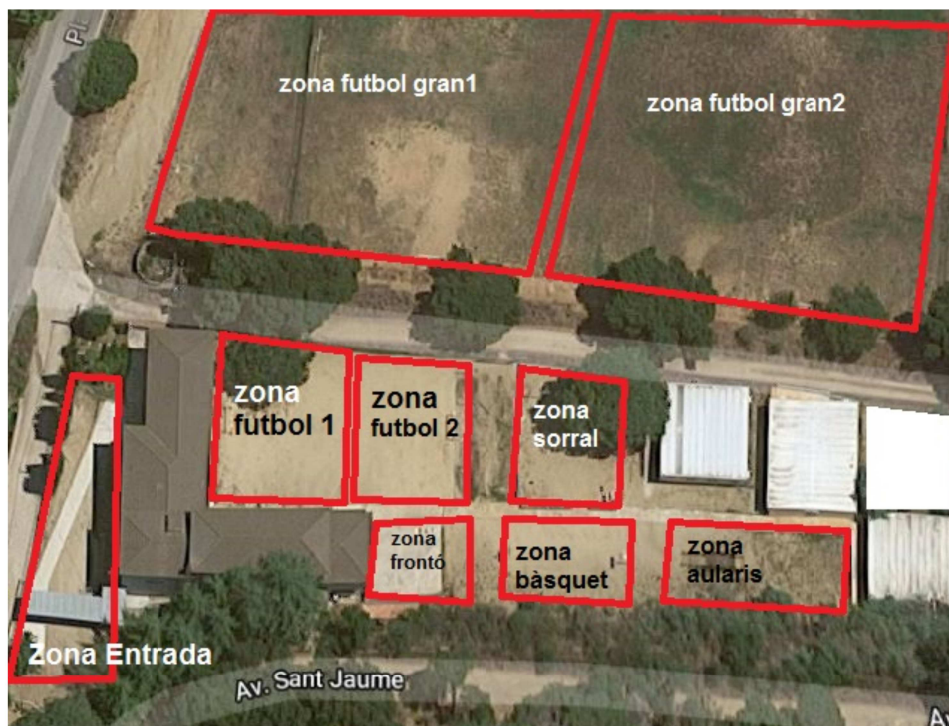
L'ús de l'**ascensor** també es farà esglaonadament en funció de l'arribada dels infants/joves amb l'autocar i de l'horari pactat.

Si dos aules de diferents grups estables es troben per l'interior de l'escola, el grup que tingui els alumnes amb característiques amb més facilitat per esperar, ho farà mantenint la distància de seguretat d' 1'5 m.



f. Organització de l'espai d'esbarjo

A la nostra escola tenim un pati gran que el delimitarem per zones (**zona sorral, zona davant els aularis d'IFE i Projecte Creixem, zona pista bàsquet, zona pista futbol i zona frontón**). També utilitzarem la **zona de l'entrada** com a espai d'esbarjo i la **zona del camp de fútbol gran** ubicat sota el nostre edifici. Tot i així farem torns, garantint l'agrupament per grups estables.



NIVELL	GRUP	HORARI DE PATI	ZONA
COMUNITAT DE PETITS	AULA 1	12'10h	zona sorral
	AULA 2	12'10h	dII: zona sorral
			dt: zona pista bàsquet
			dc: zona frontó
			dj: zona pista futbol
			dv: zona entrada



NIVELL	GRUP	HORARI DE PATI	ZONA
COMUNITAT DE MITJANS	AULA 3	12'10	dll: zona frontó
			dt: sortida entorn
			dc: pista futbol
			dj: zona entrada
			dv: zona pista bàsquet
	AULA 4	12'10h	dll: zona pista bàsquet
			dt: zona pista futbol
			dc: sortida entorn
			dj: zona frontó
			dv: zona sorral
	AULA 5	12'10h	dll: zona futbol
			dt: zona entrada
			dc: sortida entorn
			dj: zona pista bàsquet
			dv: zona frontó
	AULA 6	12'10h	dll: zona entrada
			dt: sortida entorn
			dc: zona bàsquet
			dj: zona sorral
			dv: zona futbol



NIVELL	GRUP	HORARI DE PATI	ZONA
COMUNITAT DE GRANS / JOVES	AULA 7 i 8	11:20h	dll: zona futbol
			dt: zona frontó + zona bàsquet
			dc: zona entrada o sorral
			dj: zona futbol
			dv: zona entrada o sorral
	AULA 9 i 10	11:20h	dll: zona entrada + sorral
			dt: zona futbol
			dc: zona frontó + zona bàsquet
			dj: zona entrada + sorral
			dv: zona frontó + zona bàsquet
	AULA 11 i 12	11:20h	dll: zona frontó + zona bàsquet
			dt: zona entrada + sorral
			dc: zona futbol
			dj: zona frontó + zona bàsquet
			dv: zona futbol



NIVELL	GRUP	HORARI DE PATI	ZONA
PROJECTE CREIXEM	AULA 13 i 14	12:10h	Camp de futbol/ zona aularis

NIVELL	GRUP	HORARI DE PATI	ZONA
IFE	1r	11:20h	Camp de futbol/ zona aularis
	2n		Camp de futbol/ zona aularis
	3r		Camp de futbol/ zona aularis
	4t		Camp de futbol/ zona aularis

g. Servei de menjador

Per afavorir el manteniment de les mesures de seguretat, atès que disposem d'un espai reduït de menjador, per una banda farem tornos i a més habilitarem algunes aules que faran funció de menjador.

Tots el grups ubicats a l'edifici principal dinaran a l'aula amb el seu grup i professionals.

Els grups ubicats als mòduls realitzaran l'activat de l'àpat, al menjador, en diferents tornos.

Pels **grups que mengen a les aules** es farà un carro per passadís. Els membres de l'equip directiu, amb les mesures de seguretat (mascareta i pantalla) seran els encarregats de repartir-los.

Els **grups que mengen al menjador** se situaran amb el seu grup estable. La distància entre taula i taula dels grups estables serà d'1'5 m. Només 1 professional s'aixecarà de la taula per servir la taula . Un/a alumne/a podrà ser el/la responsable de parar i desparar la taula del seu grup estable.



Els professionals que donin menjar a algun alumne hauran de portar mascareta i pantalla.
Els **professionals que no puguin menjar amb els alumnes** ho faran a les 14:30h als espais de la cuineta, sala de mestres o menjador, mantenint sempre la distància de seguretat entre ells.

NIVELL	GRUP	HORA DINAR	ESPAI
COMUNITAT PETITS	AULA 1	13:00h	Aula de referència
	AULA 2	13:00h	Aula de referència
COMUNITAT DE MITJANS	AULA 3	13:00h	Menjador
	AULA 4	13:00h	Menjador
	AULA 5	13:00h	Menjador
	AULA 6	13:00h	Aula de referència
COMUNITAT DE GRANS/ JOVES	AULA 7 i 8	13:30h	Aula de referència
	AULA 9 i 10	13:30h	Aula de referència
	AULA 11 i 12	13:30h	Aula de referència
PROJECTE CREIXEM	AULA 13 i 14	14:00h	Menjador
IFE	1r	14:30h	Menjador / Aula*
	2n	14:30h	Menjador / Aula*
	3r	14:30h	Menjador / Aula*
	4t	14:30h	Menjador / Aula*
	*Els alumnes que portin carmanyola menjaran a l'aula, els alumnes que mengin del menú de l'escola menjaran al menjador.		



h. Transport

Hi haurà tres rutes d'autocar pels alumnes de les comunitats i el Projecte Creixem amb 3 taxis.

També seguirà la ruta de l'IFE, de l'estació de Pineda de Mar a l'escola. Per motius d'horari del tren els alumnes de Tordera iniciaran la ruta desde Tordera.

A l'autocar es situarà a l'alumnat per grups estables i s'intentarà mantenir distància entre els diferents grups.

i. Pla de neteja i ventilació

L'empresa de neteja de l'ajuntament farà neteja i desinfecció a fons una vegada al dia.

Les **mesures de ventilació** es faran seguin les següents recomanacions:

- Per tal que la **ventilació** sigui més efectiva, convé provocar fluxos d'aire creuats, obrint finestres i portes que es trobin oposades entre si per tal que corri l'aire, de manera que faci un escombrat de l'aire interior i es renovi amb l'aire exterior. **Cal que aquestes finestres i portes estiguin obertes el màxim d'hores possibles.**
- De manera general, en una aula s'aconsegueix la ventilació adequada **obrint les finestres en un angle de 45 graus** de manera continuada i mantenint les portes totalment obertes. Els **dies ventosos** o amb molt de fred per la ventilació es **permet obertures menors.**
- És més eficaç obrir de manera parcial diverses finestres de l'aula que obrir al màxim una sola finestra.
- Cal mantenir una lleugera obertura de portes i finestres de les zones comunes (passadissos i vestíbuls) a l'exterior.
- Per tal de cercar l'equilibri entre la ventilació i el confort tèrmic s'escalfarà les aules amb les finestres tancades abans de l'arribada d'alumnes, com a mínim una hora.
- Al arribar a les aules s'obrirà portes i finestres, durant l'activitat lectiva i al final de la jornada.
- Durant els descansos i quan l'aula estigui buida cal fer ventilacions totals de 10 minuts per renovar bé l'aire. Un cop passat aquest temps, cal tancar i escalfar l'espai per millorar el confort tèrmic fins que retorni l'alumnat.



Es procurarà que el **material** siguin d'ús propi. En el cas que no sigui possible i formi part del material d'un grup estable, es desinfectarà en finalitzar la jornada.

En els **canvis de bolquer** els professionals s'hauran de posar mascareta i pantalla (veure l'annex 2).

El **menjador** s'haurà de desinfectar entre torn i torn. Si les característiques dels alumnes ho permeten, serà el mateix grup de referència qui desinfectarà la seva taula abans d'abandonar-la. Si les característiques dels alumnes no ho permeten serà un dels professionals de l'aula qui ho farà.

Les aules que s'utilitzen per fer l'activitat de l'àpat s'hauran de desinfectar després del seu ús. Si les característiques dels alumnes ho permeten, serà el mateix grup qui desinfectarà la seva aula. Si les característiques dels alumnes no ho permeten seran els professionals de l'aula qui ho faran.

A cada aula i als lavabos hi haurà una paperera amb tapa i pedal. Els **residus** (mocadors i tovalloletes d'un sol ús utilitzats per a l'assecat de mans o per a la higiene respiratòria, les mascaretes, guants i altres residus personals d'higiene) es llançaran en aquests contenidors.

En el cas que un infant/jove presenti símptomes mentre està al centre, es tancarà en una bossa el material utilitzat a l'espai d'ús individual on s'ha aïllat la persona i s'introduirà aquesta bossa tancada en una segona bossa abans de dipositar-la amb la resta de residus.

j. Activitats complementàries

Farem sortides per l'entorn amb el grup estable i els professionals. A mesura que passi el curs i segons la situació de la pandèmia es valorarà fer altres sortides i activitats.



k. Relació amb la comunitat educativa

Durant el primer trimestre totes les reunions es faran, sempre que sigui possible, telemàticament.

- Reunions d'equips: Les reunions de consell, de claustre, d'equip i de coordinadores es faran telemàticament. En el cas que alguna es consideri necessari fer-la presencialment es realitzarà o en un espai interior amb ventilació, distància i mascareta o en un espai a l'exterior mantenint la distància i amb mascareta.

El divendres 10 de setembre es realitzarà, telemàticament, un Consell Escolar per a presentar el pla d'organització del centre.

- Reunions de grups/aules: Durant la segona setmana de setembre cada tutor/a farà una trobada virtual (en grup o individual) per presentar-se a les famílies i explicar el pla d'organització. Amb les famílies que això no sigui possible es realitzarà via telèfon.

- Reunions individuals de seguiment: El seguiment amb les famílies es farà per videoconferència. En els casos que no sigui possible es farà via telèfon. Si aquesta via tampoc és possible es farà presencialment mantenint les mesures de seguretat. Les dues primeres setmanes de setembre es realitzaran, presencialment, les anamnesis dels alumnes nous.

- El coordinador digital contemplarà en els objectius del Pla General Anual elaboració de tutorials per tal de donar resposta a les necessitats digitals, tant del professorat, dels alumnes i de les seves famílies.



I. Reunions dels òrgans unipersonals i col·lectius de coordinació i de govern

Quan les reunions siguin amb un nombre elevat de gent es faran telemàticament. Les que es facin presencials no pot superar el nombre màxim de 10 persones i es realitzaran en un espai on es puguin mantenir les mesures de seguretat: ventilació, distància i mascareta.

ÒRGANS	TIPUS DE REUNIÓ	FORMAT DE LA REUNIÓ	PERIODICITAT / TEMPORITZACIÓ
Equip directiu	Planificació	Presencial	Dues per setmana
Equip de coordinació	Coordinació	Videoconferència	Una cada dues setmanes
Equip docent comunitat de petits	Planificació	Presencial	Una per setmana
Equip docent comunitat de mitjans	Planificació	Presencial	Una per setmana
Equip docent comunitat de grans/joves	Planificació	Presencial	Una per setmana
Equip docent projecte creixem	Planificació	Presencial	Una per setmana
Equip docent IFE	Planificació	Presencial	Una per setmana

m. Organització Pedagògica en cas de confinament

COMUNITAT DE PETITS:

Atenent a les necessitats dels nostres infants de la comunitat i de les seves famílies intentarem oferir una organització, davant una situació de confinament, el més proper a les pautes de treball que es duen a terme a l'aula, on els grans punts de treball siguin la socialització i el vincle, la comunicació, l'autonomia i la descoberta d'un mateix i de l'entorn. Partint d'aquestes premisses s'organitzarà de la següent manera:

-Es realitzaran dues videotrucades setmanals, una a inici de setmana i una a finals. En aquestes videotrucades, segons la família, característiques de l'infant, necessitats i predisposició es farà, sobretot, un seguiment i acompanyament familiar.



-S'enviarà un vídeo amb una proposta d'activitat, la qual, tenint en compte els nostres infants, es durà a terme amb un adult de la família o germà junt amb l'infant, a fi d'ajudar, guiar i fer modelatge.

- D'altra banda, per no trencar tant la rutina del dia a dia, s'enviarà un video del "bon dia," perquè les famílies puguin començar el dia amb l'infant seguint una rutina similar a la de l'aula.

- Així com, un vídeo relacionat amb la música i de relaxació. Que permeti seguir una rutina semblant de les activitats que es realitzen a l'aula i que permeti a l'infant estar en contacte amb els professionals de l'aula.

D'aquestes activitats es demanarà, en la mesura del possible, que les famílies enviïn un retorn: via foto, petit vídeo ...

La idea d'aquesta organització és estar a prop de la família, que l'infant ens tingui present i no perdre la vinculació, així com facilitar una rutina semblant d'alguns moments de l'aula, que aportï seguretat a l'infant i a la família. Aquesta idea organitzativa no té, en cap moment, una finalitat executiva d'una tasca en concret.

COMUNITAT DE MITJANS:

Per tal de donar resposta als nostres alumnes en cas de confinament i sent conscients de la diversitat de característiques i necessitats dels infants i les particulars situacions familiars, proposem diferents activitats per tal d'acompanyar a les famílies en aquest procés:

- Realitzarem 2 videotrucades individuals i 1 grupal a la setmana.
- Es proposaran activitats diàries que es podran realitzar desde casa a través de l'aula virtual de la web de l'escola (cançons, contes, activitats d'art, experimentació, construcció i moviment). Aquestes activitats es podran realitzar amb material que es pot tenir a casa i a través d'enllaços i pictogrames que se'ls farà arribar a les famílies.
- D'aquestes activitats es demanarà, en la mesura del possible, que les famílies enviïn un retorn: via foto, petit vídeo ... que facin arribar a través de diferents vies (aula virtual i/o whatsapp de l'escola).



COMUNITAT DE GRANS/JOVES:

En cas de confinament, tenint en compte la diversitat d'interessos i necessitats dels/les joves de la comunitat, procurarem individualitzar les diferents atencions.

En principi es proposarà realitzar una videotrucada per compartir les activitats d'aula, en funció de les necessitats i característiques de cada jove.

Es procurarà que la connexió es faci 3 cops setmanals (també en funció de cada cas).

Iniciarem la connexió amb l'activitat de bon dia, escoltant la música d'inici plegats, comentant com estan i situant-nos en el dia amb el suport del calendari...

Prioritzarem poder-lis oferir la participació en les activitats que considerem més adequades per a compartir a través de la videotrucada. Aquestes seran (la videotrucada de comunitat, l'activitat de música i moviment i l'activitat d'experimentació).

Intentarem mantenir l'horari per a facilitar l'organització a nivell d'aula adaptant l'ordre i la durada de les activitats a la situació concreta.

PROJECTE CREIXEM:

Mitjà utilitzat: Meet

Modalitat d'intervenció (tots els enviaments es faran a través de gmail):

- Els dilluns enviarem als alumnes un vídeo amb el comentari de l'actualitat (uns 2 minuts)
- Els dimarts enviarem un treball de matemàtiques. Bàsicament es tracta d'algun exercici pràctic amb euros o algun problema de raonament lògic.
- Els divendres a les 12h es realitzarà una videotrucada amb els tres professionals, els alumnes confinats i els alumnes que estan a l'escola.
- Els dimecres s'enviarà alguna activitat lúdica (mitjançant vídeo).
- Els dimarts a les 15.30h es realitzarà una videotrucada amb els tres professionals i els alumnes confinats per tal de fer un seguiment.
- Els dijous s'enviarà un treball de lectura amb diferents modalitats (des de lectura d'un text escrit a interpretació de frases amb pictogrames (ARASAAC))
- Els divendres s'enviarà algun exercici d'educació física o l'enllaç per anar a algun vídeo de reflexió (quan s'envia l'enllaç també s'envia un vídeo ajudant a fer la reflexió)
- Durant la setmana es faran trucades individuals per fer una mica de seguiment i suport emocional als alumnes.



IFE:

Quan hi hagi una situació de confinament es contemplaran diferents accions segons la situació que es doni:

- Si el percentatge d'alumnes confinats a casa no supera el 40% es realitzaran classes presencials a l'aula. La resta seguiran el curs amb activitats que els professionals els faran arribar mitjançant l'EIX o el Drive. Els alumnes es connectaran entre un o dos cops per setmana amb els professionals per resoldre dubtes. També es realitzarà acompanyament emocional amb els alumnes de forma telemàtica o per telèfon.
- Si el percentatge d'alumnes confinats és igual o superior al 60% d'alumnes les hores lectives es realitzaran mitjançant videoconferències. Els alumnes que estiguin a l'aula rebran el suport d'un altre professional de forma simultània.
- En el cas que el professional que realitza la classe estigui confinat aquest enviarà les activitats i un professional del centre realitzarà la classe.

Es prioritzarà la figura del professional que imparteix el mòdul, el tutor/a i la TIS del grup estable al qual pertany.

Aquest protocol queda subjecte a qualsevol tipus de modificació si es considera oportú, segons característiques del grup, les mesures PROCICAT/ evolució de la pandèmia i el centre.

n. Protocol d'actuació en cas de detectar un possible cas de covid-19

L'escola seguirà el protocol establert en el document "**Gestió de casos Covid-19 als centres educatius. Curs 2021-2022**" del 3 de setembre del 2021.

La detecció precoç de casos i el consegüent aïllament, juntament amb la detecció de contactes estrets, són algunes de les mesures més rellevants per mantenir entorns de seguretat i preservar al màxim l'assoliment dels objectius educatius i pedagògics.



En el cas d'una persona que comenci a desenvolupar símptomes compatibles amb la COVID-19:

- Se la portarà a un espai separat d'ús individual (sala taula rodona) o a l'exterior (zona bancs de l'entrada).
- Sempre que no hi hagi contraindicació per a l'ús de la mascareta, se li ha de col·locar una mascareta quirúrgica (tant a la persona que es queda al seu càrrec com a la persona que ha iniciat símptomes, si és possible).
- Si la persona amb símptomes no es pot posar una mascareta quirúrgica, l'acompanyant, si no està vacunada, s'haurà de posar una mascareta FFP2 sense vàlvula, una pantalla facial i una bata d'un sol ús.
- En cas de presentar símptomes de gravetat s'ha de trucar també al 061.

A continuació **la directora** del centre educatiu durà a terme les actuacions següents:

- Contactar amb la família per tal que vingui a buscar l'infant o adolescent.
- Recomanar a la família que contactin amb el seu centre d'atenció primària de referència. Es recomana que sigui el CAP de referència de la persona, del sistema públic de salut, per tal de facilitar la traçabilitat del contagi i el seguiment epidemiològic. La cita s'ha de concertar abans de 24 hores.
- Es posarà en contacte amb el gestor COVID i introduirà les dades al Traça-COVID.
- Seguirà les instruccions del gestor COVID i informarà a les famílies.

Si la **simptomatologia s'inicia fora de l'horari escolar o en dies no lectius**, la família o la persona amb símptomes ha de contactar amb el seu CAP de referència o, fora de l'horari del CAP, amb els centres d'urgències d'atenció primària (CUAP), per valorar la situació i fer les actuacions necessàries.



DETECCIÓ DE POSSIBLES CASOS PER SIMPTOMATOLOGIA COMPATIBLE AMB EL COVID-19

CASOS POTENCIALS	ESPAI HABILITAT PER A L'AIÏLLAMENT	PERSONA RESPONSABLE DE REUBICAR L'ALUMNE/A I CUSTODIAR-LO FINS QUE EL VINGUIN A BUSCAR	PERSONA RESPONSABLE DE TRUCAR A LA FAMÍLIA	PERSONA RESPONSABLE DE COMUNICAR EL CAS ALS SERVEIS TERRITORIALS
COMUNITAT DE PETITS	Sala taula rodona o zona bancs de l'entrada.	1 dels referents de l'aula estable o, si no és possible, un membre de l'equip directiu.	Direcció.	Direcció.
COMUNITAT DE MITJANS	Sala taula rodona o zona bancs de l'entrada.	1 dels referents de l'aula estable o, si no és possible, un membre de l'equip directiu.	Direcció.	Direcció.
COMUNITAT DE GRANS/JOVES	Sala taula rodona o zona bancs de l'entrada.	1 dels referents de l'aula estable o, si no és possible, un membre de l'equip directiu.	Direcció.	Direcció.
PROJECTE CREIXEM	Sala taula rodona	1 dels referents de l'aula estable o, si no és possible, un membre de l'equip directiu.	Direcció.	Direcció.
IFE	Sala taula rodona o zona bancs de l'entrada.	1 dels referents de l'aula estable o, si no és possible, un membre de l'equip directiu.	Direcció.	Direcció.



SEGUIMENT DELS CASOS: En el cas de la detecció d'un possible COVID-19, s'haurà de fer el següent seguiment.

ALUMNE/A	DIA I HORA DE DETECCIÓ	EXPLICACIÓ DEL PROTOCOL SEGUIT I OBSERVACIONS (incloure el nom de la persona que ha fet les actuacions i el nom del familiar que l'ha vingut a buscar)	PERSONA DE SALUT AMB QUI ES MANTÉ EL CONTACTE I CENTRE D'ATENCIÓ PRIMÀRIA	PERSONA REFERENT DEL CENTRE PELS CONTACTES AMB SALUT (mantindrà el contacte amb salut i farà seguiment del cas)

o. Seguiment del pla

Aquest document es revisarà després dels primers dies d'haver iniciat el curs escolar. De la mateixa manera s'anirà revisant i adaptant en funció de la situació epidemiològica en que ens trobem.

Les modificacions i canvis del pla les anem afegint/canviant dins del mateix.



Generalitat de Catalunya
Departament d'Educació
CEE Horitzó

Ptge. de la Mora, s/n. Apart. Correus 99
08397 Pineda de Mar
Tel i Fax. 93 767 13 21
ceehoritzo@xtec.cat
blocs.xtec.cat/ceehoritzo/

ANNEXOS



Annex 1

Declaració responsable per a les famílies d'alumnes d'educació infantil

Dades personals

Nom i cognoms del pare, mare o tutor/a DNI/NIE/Passaport

Nom de l'alumne/a Curs

Declaro, responsablement:

1. Que el meu fill/a, durant els darrers 10 dies i en aquest moment:

- No presenta cap simptomatologia compatible amb la covid-19 (febre, tos, dificultat respiratòria, malestar, diarrea...) o amb qualsevol altre quadre infecciós.
- No ha estat positiu de covid-19 ni ha conviscut amb persones que siguin o hagin estat positives.
- No ha estat en contacte estret amb cap persona que hagi donat positiu de covid-19 ni que hagi tingut simptomatologia compatible amb aquesta malaltia.

2. (Seleccioneu una de les dues opcions)

Que el meu fill/a no pateix cap de les malalties següents:

- **Malalties respiratòries** greus que necessiten medicació o dispositius de suport ventilatori.
- **Malalties cardíaques** greus.
- **Malalties** que afecten el **sistema immunitari** (per exemple, aquells infants que necessiten tractaments immunosupressors).
- **Diabetis** mal controlada.
- **Malalties neuromusculars o encefalopaties** moderades o greus.

Que el meu fill/a pateix alguna de les malalties següents i que he valorat amb el seu metge/metgessa o pediatre/a la idoneïtat de reprendre l'activitat escolar:

- **Malalties respiratòries** greus que necessiten medicació o dispositius de suport ventilatori.
- **Malalties cardíaques** greus.
- **Malalties** que afecten el **sistema immunitari** (per exemple, aquells infants que necessiten tractaments immunosupressors).
- **Diabetis** mal controlada.
- **Malalties neuromusculars o encefalopaties** moderades o greus.

3. Que prendré la temperatura al meu fill/a abans de sortir de casa per anar al centre educatiu i que, en el cas que tingui febre o presenti algun dels símptomes compatibles amb la covid-19, no assistirà al centre.

4. Que conec l'obligació d'informar el centre educatiu de l'aparició de qualsevol cas de covid-19 en el nostre entorn familiar, d'informar de la realització de la prova PCR al/la nostre/a fill/a.

L'ús de la mascareta no és obligatori fins als 6 anys. Així mateix, no se'n recomana l'ús si hi ha alguna contraindicació per a l'infant (problemes respiratoris, dificultat per treure's la mascareta ell/a mateix/a o alteracions de conducta que en facin inviable l'ús).

I, perquè així consti, als efectes de la incorporació del meu fill/a _____, al centre educatiu _____, signo la present declaració de responsabilitat.

Informació bàsica sobre protecció de dades personals:

Alumnes de centres educatius de titularitat del Departament d'Educació

Responsable del tractament: La direcció del centre educatiu.

Finalitat: Garantir a l'alumnat unes condicions de salut adequades davant la situació de pandèmia de covid-19 a fi de complir amb l'acció educativa i orientadora que els centres educatius tenen encomanada.

Legitimació: Missió d'interès públic.

Drets de les persones interessades: Podeu sol·licitar l'accés, la rectificació, la supressió o la limitació del tractament de les vostres dades. Podeu trobar tota la informació relativa als drets de les persones interessades i com exercir-los en el web del [Departament d'Educació](#).

Informació addicional sobre aquest tractament al [web](#)

Lloc i data

Signatura



Declaració responsable per a les famílies d'alumnes d'educació primària

Dades personals

Nom i cognoms del pare, mare o tutor/a	DNI/NIE/Passaport
Nom de l'alumne/a	Curs

Declaro, responsablement:

1. Que el meu fill/a, durant els darrers 10 dies i en aquest moment:

- No presenta cap simptomatologia compatible amb la covid-19 (febre, tos, dificultat respiratòria, malestar, diarrea...) o amb qualsevol altre quadre infecciós.
- No ha estat positiu de covid-19 ni ha conviscut amb persones que siguin o hagin estat positives.
- No ha estat en contacte estret amb cap persona que hagi donat positiu de covid-19 ni que hagi tingut simptomatologia compatible amb aquesta malaltia.

2. (Seleccioneu una de les dues opcions)

Que el meu fill/a no pateix cap de les malalties següents:

- **Malalties respiratòries** greus que necessiten medicació o dispositius de suport ventilatori.
- **Malalties cardíaques** greus.
- **Malalties** que afecten al **sistema immunitari** (per exemple, aquells infants que necessiten tractaments immunosupressors).
- **Diabetis** mal controlada.
- **Malalties neuromusculars o encefalopaties** moderades o greus.

Que el meu fill/a pateix alguna de les malalties següents i que he valorat amb el seu metge/metgessa o pediatre/a la idoneïtat de reprendre l'activitat escolar:

- **Malalties respiratòries** greus que necessiten medicació o dispositius de suport ventilatori.
- **Malalties cardíaques** greus.
- **Malalties** que afecten el **sistema immunitari** (per exemple, aquells infants que necessiten tractaments immunosupressors).
- **Diabetis** mal controlada.
- **Malalties neuromusculars o encefalopaties** moderades o greus.

3. Que el meu fill/a acudirà al centre amb mascareta, excepte si és menor de 6 anys, o si l'ús de la mascareta té alguna contraindicació per a ell/a (persones amb problemes respiratoris, que tinguin dificultat per treure's la mascareta per si soles o que tenen alteracions de conducta que en facin inviable l'ús).

4. Que prendré la temperatura al meu fill/a abans de sortir de casa per anar al centre educatiu i que, en el cas que tingui febre o presenti algun dels símptomes compatibles amb la covid-19, no assistirà al centre.

5. Que conec l'obligació d'informar el centre educatiu de l'aparició de qualsevol cas de covid-19 en el nostre entorn familiar, d'informar de la realització de la prova PCR al/la nostre/a fill/a.

I, perquè així consti, als efectes de la incorporació del meu fill/a _____, al centre educatiu _____, signo la present declaració de responsabilitat.

Informació bàsica sobre protecció de dades personals:

Alumnes de centres educatius de titularitat del Departament d'Educació

Responsable del tractament: La direcció del centre educatiu.

Finalitat: Garantir a l'alumnat unes condicions de salut adequades davant la situació de pandèmia de covid-19 a fi de complir amb l'acció educativa i orientadora que els centres educatius tenen encomanada.

Legitimació: Missió d'interès públic.

Drets de les persones interessades: Podeu sol·licitar l'accés, la rectificació, la supressió o la limitació del tractament de les vostres dades. Podeu trobar tota la informació relativa als drets de les persones interessades i com exercir-los en el web del Departament d'Educació.

Informació addicional sobre aquest tractament a protecció de dades

Lloc i data

Signatura



Annex 2

PROCEDIMENT PER EL CANVI DE BOLQUER

Pas 1: Organitzeu l'espai. Abans de portar l'infant/jove a la zona de canvi de bolquer, renteu-vos les mans i prepareu allò que necessiteu a prop del canviador (tovalloletes, bolquer net, bossa de plàstic per llençar el bolquer utilitzat, bossa de plàstic per posar la roba bruta si cal i un parell de guants nets). Poseu un paper cobrint la superfície del canviador. Poseu-vos els guants.

Pas 2: Poseu l'infant/jove al canviador, sense deixar-lo de vigilar en cap moment. Si cal, traieu-li les sabates i mitjons per evitar que entrin en contacte amb la zona bruta.

Pas 3: Obriu el bolquer però deixeu-lo sota de l'infant/jove mentre el netegeu. Netegeu amb les tovalloletes humides i eviteu que es torni a embrutar amb el bolquer usat. Retireu la femta i l'orina desde davant cap a l'esquena i utilitzeu una tovalloleta humida nova cada cop que feu lliscar. Introduïu les tovalloletes brutes dins el bolquer brut i doblegueu-ne la superfície bruta cap a dins. Tireu el bolquer brut dins la bossa de plàstic.

Pas 4: Si n'hi ha, traieu la roba bruta sense tocar cap superfície i poseu-la dins una bossa de plàstic ben tancada.

Pas 5: Feu lliscar un bolquer net sota l'infant/jove. Utilitzeu guants nets per aplicar la crema de bolquer en cas que sigui necessari i llenceu-los a la bossa del bolquer brut. Lligueu el bolquer.

Pas 6: Renteu les mans de l'infant/jove amb aigua i sabó i torneu-lo a una zona supervisada.



Pas 7: Lligueu la bossa de plàstic on hi ha el bolquer i guants bruts, tireu-la a la paperera amb tancament i pedal.

Recolliu el paper que cobreix el canviador i tireu-lo a la paperera amb tapa i pedal.

Poseu la bossa de la roba bruta a la motxilla de l'infant/jove. La família haurà de rentar la roba a 60° com a mínim.

Pas 8: Renteu-vos les mans.