



FLOR DE MAIG
CENTRE DE FORMACIÓ I TREBALL

Projecte Educatiu de Centre

CEE Centre de Formació
i Treball Flor de Maig
Av. Flor de Maig s/n Km 2,9
08290 Cerdanyola del Vallès
Tel: 93 594 88 28
a8037292@xtec.cat

ÍNDEX

1.- Introducció	Pàg. 3
2.- Definició Institucional	Pàg. 4
2.1.- Missió	Pàg. 4
2.2.- Visió	Pàg. 4
2.3.- Principis	Pàg. 5
2.4.- Trets d'Identitat	Pàg. 7
2.5.- Finalitats Educatives	Pàg. 9
2.6.- Context Escolar	Pàg. 10
2.6.1.- Instal·lacions i Recursos	Pàg. 10
2.6.2.- Anàlisi de l'Alumnat	Pàg. 11
2.6.3.- Anàlisi de l'Entorn	Pàg. 12
2.6.4.- Organització Interna	Pàg. 13
3.- Objectius de Centre	Pàg. 14
4.- Criteris d'Organització Pedagògica	Pàg. 15
4.1.- Mètode General	Pàg. 15
5.- Concreció i Desenvolupament del Projecte	Pàg. 17
5.1.- Criteris d'Estructura Organitzativa i Gestió	Pàg. 17
5.2.- Participació de la Comunitat Educativa	Pàg. 22
5.3.- Promoció de la Convivència	Pàg. 24
5.4.- Elaboració i Actualització dels Documents de Gestió	Pàg. 25
5.5.- El Projecte Lingüístic	Pàg. 26
6.- Avaluació	Pàg. 27
6.1.- Mecanismes d'Avaluació	Pàg. 27
6.2.- Indicadors de Progrés	Pàg. 28

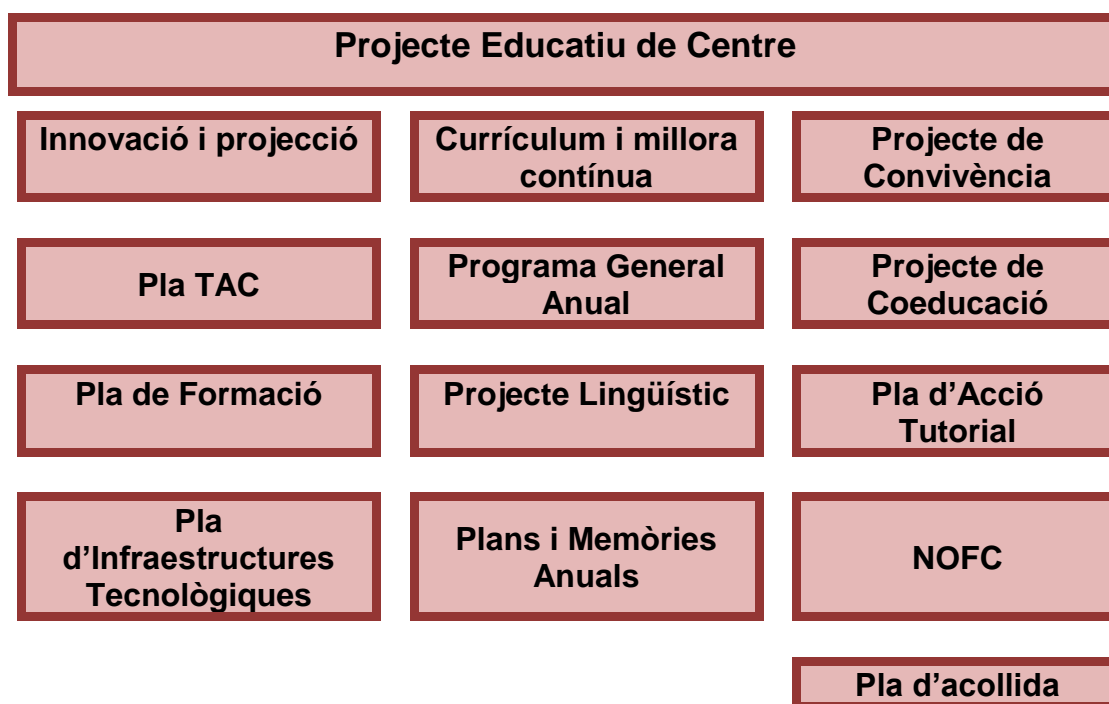
1.- INTRODUCCIÓ

El curs 2020-2021 el Claustre del CEE Centre de Formació i Treball Flor de Maig hem revisat i reelaborat el nostre Projecte Educatiu de Centre d'acord amb les necessitats i singularitats del nostre centre, del nostre entorn i del nostre alumnat amb el propòsit de ser una eina útil per la millora de la gestió del centre, marcar una línia pedagògica i consolidar el nostre mètode d'ensenyament-aprenentatge.

El Projecte Educatiu de Centre suposa una declaració d'intencions en les quals expliquem com volem que sigui el nostre centre educatiu i com imaginem que serà el camí per arribar-hi.

El PEC es desplega i concreta en un seguit de documents i accions que li donen contingut i en concreten la seva aplicabilitat en l'acció educativa. En aquest sentit, s'organitza l'esmentat desplegament en tres grans àrees que es creen per donar resposta als objectius estratègics:

- Àrea de la innovació i projecció.
- Àrea del currículum i millora contínua.
- Àrea de convivència i coeducació educativa.



2.- DEFINICIÓ INSTITUCIONAL

El Centre de Formació i Treball Flor Maig és un centre educatiu públic de la Generalitat de Catalunya que ofereix ESO i programes post obligatoris (PTVA i PFI) amb adaptació curricular a joves d'entre 12 i 21 anys amb necessitats específiques de suport educatiu.

Oferim un model educatiu integral en els marcs de l'ensenyament obligatori i post obligatori amb recursos pedagògics i educatius molt específics per donar resposta a la formació i inserció social i laboral d'aquest col·lectiu. Ho seria un projecte inclusiu si no tingués present tots els àmbits d'actuació.

L'objectiu final del centre és la inclusió de l'alumnat en la societat de manera real, efectiva i holística i intentem dotar a l'alumnat de les competències socials, personals i laborals necessàries per aconseguir-ho, a través d'objectius més concrets que potenciïn les seves capacitats i compensin les seves mancances.

2.1.- MISSIÓ

El Projecte Educatiu de Centre té com a **missió** contribuir a l'èxit personal, acadèmic, social i laboral de tot l'alumnat. El Centre de Formació i Treball pretén que l'alumnat, amb independència de les seves potencialitats i limitacions tingui l'oportunitat de planificar i executar un projecte de vida propi, que li possibiliti l'accés al món del treball i una vida social tan harmoniosa i plena com sigui possible.

2.2.- VISIÓ

Tal i com hem dit abans, l'objectiu final del centre és la inclusió de l'alumnat en la societat intentant dotar l'alumnat de les competències socials, personals i laborals necessàries per al dia a dia.

Per nosaltres és especialment important la inclusió laboral del nostre alumnat. Per això, volem que les feines estiguin dissenyades per aconseguir el desenvolupament

màxim de les potencialitats de l'alumnat i, així, augmentar la seva autonomia, la seva reflexió crítica, la seva comunicació, i el seu benestar personal, social i emocional.

La visió del centre educatiu ha de desenvolupar de forma global l'alumnat per aconseguir que siguin persones socials a tots els nivells. Per això cal oferir expectatives exitoses a tot l'alumnat.

2.3.- PRINCIPIS

El **principis pedagògics** que fonamenten la pràctica educativa del Centre són extrets dels models de la concepció constructivista de l'aprenentatge.

- Creació d'espais físics que estimulin i afavoreixin situacions d'aprenentatge significatiu i funcional (descobriments i recepció), que atorga un paper actiu i protagonista tant a l'alumne com al mestre.
- Potenciar una acció tutorial permanent i interdisciplinària que implica a tot l'entorn educatiu de l'alumnat.
- Les adaptacions curriculars individuals. El currículum ha de ser únic però flexible i obert per admetre la diversitat. Adaptacions en els àmbits de desenvolupament, seqüenciació i prioritització d'objectius i continguts, diversificació d'activitats, adequació de la temporalització, etc.
- Dinàmiques d'aprenentatge basades en l'adquisició de les capacitats, competències, habilitats i coneixements que permetin la plena integració en la societat, l'exploració personal, la pràctica i l'experimentació.
- Una educació que vetlla, de forma integrada, pel desenvolupament emocional, intel·lectual i físic.
- Un ensenyament que dona resposta a les diverses realitats de creixement, desenvolupament i maduració de l'alumnat.
- Ensenyar i aprendre a aprendre: saber trobar en les diferents matèries aquelles capacitats que ens permeten afrontar nous problemes amb més recursos cognitius.

- Treballar a partir de l'experimentació i la repetició, com una oportunitat d'aprenentatge i d'autosuperació.
- Fer la generalització dels aprenentatges per poder aconseguir una transferència de coneixements.
- Ensenyar en la presa de decisions per resoldre situacions segons les competències a treballar.
- Pensament i emoció (utilitzar les capacitats cognitives i emocionals per millorar l'aprenentatge i avançar).
- Treballar la creativitat com a instrument per a la resolució de problemàtiques com a font de creixement personal.
- Potenciar l'autonomia i la responsabilitat de l'alumnat tan a nivell personal com a professional.
- El foment de climes favorables al desenvolupament integral de l'alumnat.

Aquests **principis** es concreten en els punts següents:

- a) Planificar l'actuació docent de manera prou flexible perquè permeti l'adequació a les necessitats dels alumnes i a les seves especificitats, al llarg de tot el procés d'ensenyament/aprenentatge.
- b) Tenir en compte la història escolar anterior i les aportacions i coneixements dels alumnes tant a l'inici de les activitats com en el seu decurs.
- c) Ajudar-los en tot moment a trobar sentit a allò que estan fent, de manera que coneguin el que han de fer, que sentin que ho poden fer i que trobin interessant fer-ho.
- d) Establir reptes al seu abast que, amb l'esforç i l'ajut adients, puguin ésser superats.
- e) Oferir els suports i els ajuts adequats en el procés de construcció de l'alumne.
- f) Establir un ambient i unes relacions presidits pel respecte mutu i pel sentiment de confiança que promoguin l'autoestima i l'autoconcepte.
- g) Promoure canals de comunicació que regulin els processos de negociació i

participació.

- h) Fomentar progressivament l'autonomia dels alumnes potenciant la seva capacitat de realització, iniciativa i control.
- i) Valorar els alumnes no per les seves mancances, sinó segons les seves capacitats i el seu esforç, tenint en compte el punt personal de partida i el procés pel qual arriben al coneixement.

El marc d'actuació en el qual els professors organitzen i planifiquen l'activitat educativa es basa en el coneixement, la reflexió, una bona part d'intuïció, així com en l'experimentació constant a partir de la pràctica educativa.

El mestre és el promotor del desenvolupament i l'autonomia dels alumnes. Orienta la pràctica educativa i cerca els suports que l'alumne necessita per assumir els reptes proposats (suports enriquits per la pròpia creativitat, per vivències particulars, per formació permanent, pel treball en equip...).

El mestre esdevé sovint un mediador que intenta fer explícit allò que habitualment s'aprèn de forma implícita. L'aprenentatge de la generalització i la transferència és un ingredient bàsic en tot programa que pretén millorar les habilitats de pensament.

2.4.- TRETS D'IDENTITAT

El Centre de Formació i Treball és una entitat pública democràtica basada en la participació guiada en els àmbits del treball, de la convivència, de l'animació i de totes les pràctiques pedagògiques que s'escauen en els diferents nivells que componen el Centre.

Entenem l'educació com un procés social no merament instrumental, sinó com un procés de desenvolupament de totes les capacitats personals: físiques, intel·lectuals, emocionals, relacionals, laborals, etc., i amb una oferta sensible alhora que flexible a les característiques individuals dels joves amb necessitats educatives especials.

Les diferents actuacions del Centre s'articula segons els següents propòsits:

- Tenir com a objectiu una escola oberta, activa i participativa, on pugui ser atès qualsevol alumne, de manera permanent o transitòria, que presenti

necessitats específiques de suport educatiu derivades de discapacitats intel·lectuals.

- Oferir l'assoliment d'una educació integral, cercant l'equilibri entre coneixements, hàbits i actituds, partint de la realitat individualitzada (educació personalitzada) per impulsar un desenvolupament global. Responen a les necessitats individuals a partir del coneixement (emocional, físic, psíquic, escolar).
- Afavorir l'autonomia i la capacitat d'auto concepte i autogestió.
- Facilitar el desenvolupament de recursos personals i socials per poder participar, amb la màxima plenitud, en els entorns habituals, donant prioritat als aprenentatges pràctics i funcionals.
- Assegurar i garantir la participació, la implicació i el compromís de tota la comunitat educativa.
- Potenciar l'equitat i el respecte a la diversitat de l'alumnat en un marc de valors compartits.
- Ajudar l'alumnat a relacionar-se amb si mateix i amb el seu entorn.
- Oferir la resposta educativa adequada a l'alumnat perquè aquest pugui assolir els objectius establerts a la normativa vigent.
- Potenciar i consolidar el treball en equip, establint bons canals de coordinació i comunicació entre tots els professionals. Donar suport al treball interdisciplinari facilitant la innovació, la investigació i la formació del professorat.
- Crear una consciència crítica a tota la comunitat educativa respecte de la realitat multicultural del centre.
- Proporcionar la formació i l'orientació adient a l'alumnat per a preparar-los vers el món del treball i la vida adulta.
- Potenciar les habilitats i l'ocupació significativa en activitats d'oci i lleure.
- Oferir a les famílies un paper rellevant en el procés formatiu i millorar el treball coordinat.

- Vetllar per introduir les innovacions que en matèria tecnològica (audiovisual, informàtica, etc.) vagi oferint el progrés i representin una millora per al desenvolupament dels mètodes actius d'aprenentatge.

2.5.- FINALITATS EDUCATIVES

Els objectius del Centre expliciten una clara intencionalitat de considerar les persones amb discapacitat com a membres actius de la societat i copartípeps de les funcions que la configuren; per tant, pretén afavorir al màxim la seva adaptabilitat i inserció sociolaboral.

La finalitat del nostre ensenyament és l'aprenentatge d'un millor desenvolupament per a la vida, i des d'aquesta perspectiva s'estableix l'aprofundiment en la intrínseca realitat de cada alumne, com a eix estructurador.

El coneixement del medi social de què formen part els alumnes i la diversitat de percepcions dels diferents professionals (de dins i fora del Centre) i de les famílies ens ajuda a conèixer la persona des d'un enfocament globalitzador, i això ens permet donar respostes més properes als interessos i a les necessitats individuals, i també possibilita que els alumnes vegin l'escola com una realitat positiva.

Cada persona és única i rica en potencialitats, capacitats i complexitats, però el treball amb persones amb capacitat intel·lectual límit i/o persones amb retard mental requereix un coneixement més profund de les seves particularitats per poder establir els suports adients a les seves necessitats.

El Centre de Formació i Treball pretén:

- Donar una resposta educativa a les necessitats individuals.
- Augmentar i reforçar l'autoconcepte i l'autoestima, mitjançant el descobriment i la potenciació de les pròpies capacitats i l'acceptació de les diferències.
- Desenvolupar la sociabilitat de l'alumne.
- Potenciar la responsabilitat personal.
- Incrementar el nivell d'habilitats adaptatives i de capacitats funcionals.

- Intensificar l'ús i la presència del català en tots els àmbits de la vida del Centre.
- Ajudar l'alumne a definir i estructurar la transició del món educatiu al món laboral i el seu inici de vida adulta.
- Progressar en la utilització de tècniques de treball i aprenentatge.
- Facilitar la inserció al món del treball mitjançant la realització de pràctiques a empreses de l'entorn més immediat.
- Enriquir i aplicar els coneixements que l'alumne té del seu entorn social i laboral i ajudar-lo a saber estar i a saber desenvolupar el seu rol.
- Desenvolupar accions concretes que afavoreixin la integració social dels alumnes.

2.6.- CONTEXT ESCOLAR

2.6.1.- Instal·lacions i Recursos

El centre té una superfície de 3.800 m², en cinc edificis amb molts espais que permeten treballar amb l'alumnat.

L'atenció a la diversitat comporta establir nivells, reptes, ajuts i valoracions adequats a les característiques personals de cada noi i noia.

Les aules d'ESO són àmplies i la distribució del mobiliari està pensada a fi de permetre un òptim seguiment de les activitats dels/les alumnes així com la mobilitat de tots els elements, facilitant la proximitat dels/les alumnes al/la docent i a la pissarra, pissarra digital o de la pissarra de projecció.

Els espais de treball de taller són molt amplis, la qual cosa permet una gran flexibilitat organitzativa que possibilita diferents agrupaments d'alumnes i fomenta la seva participació i autonomia.

L'ambientació dels espais, que simulen escenaris laborals, facilita la transferència d'aprenentatges a contextos de producció reals.

Seguint el principi de normalització, el Centre intenta que les activitats d'ensenyament-aprenentatge es desenvolupin al màxim en els àmbits reals d'aplicació. En aquest sentit, les atencions s'atansen tant com poden al medi sociogeogràfic on s'ubiqui la persona. La individualització, com a principi que el Centre assumeix, suposa tenir presents les peculiaritats de l'alumne, fomentant i respectant el dret a la diferència.

Aquest enfocament exigeix un concepte ampli d'educació especial que, basat en un model d'actuació fonamentalment educatiu, afavoreixi el desenvolupament personal de l'alumne en l'àmbit escolar i a partir d'ell. Tot això suposa la capacitat d'adequar recursos i metodologies a les característiques de cada alumne.

La situació del Centre en un paratge natural al mig de la Serra de Collserola té, lògicament, molts avantatges però també alguns inconvenients, tots ells derivats d'aquest allunyament. El Centre dedica molts esforços i recursos a compensar el fet de no estar dins la comunitat, organitzant activitats que permetin un coneixement més profund del seu entorn.

Els edificis del centre estan envoltats de zones enjardinades i bosc.

2.6.2.- Anàlisi de l'Alumnat

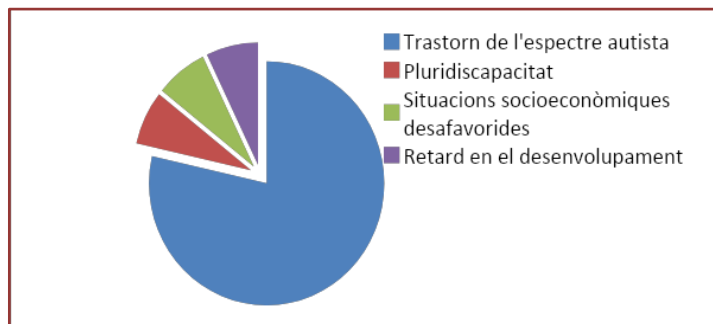
Els alumnes, derivats majoritàriament de l'escola pública, són de procedència social diversa però destaquen en quantitat els fills de famílies d'un nivell sociocultural feble.

En els darrers cursos, el Centre ha detectat un canvi en l'alumnat que ens arriba. En general són perfils amb menys autonomia, més depenents i amb menors competències instrumentals, comunicatives i personals, especialment l'alumnat que entra al Centre per cursar la ESO.

Els cursos de PFI es nodreixen, per la seva part, del propi alumnat del centre que no aconsegueix acreditar la ESO, a més d'alumnat que ha cursat la ESO a un altre centre o alumnes que han fet un PFI en una altra entitat.

Generalment, el perfil de l'alumnat que arriben a PFI d'altres centres, tenen un nivell competencial més alt a tots els nivells, però han tingut una escolaritat marcada pel fracàs, la frustració i les dificultats de relació en contextos ordinaris.

Per tant donem resposta a alumnat que, per diverses circumstàncies, no ha sostingut una escolaritat profitosa en entorns ordinaris i necessiten uns suports temporals, metodològics i personals intensius que l'escolaritat ordinària no els ha pogut oferir.



Gràfica 1: Matricula Curs 20-21 classificada per la NESE informada al RALC

2.6.3.- Anàlisi de l'Entorn

El Centre de Formació i Treball Flor de Maig de Cerdanyola del Vallès, és un centre amb una història de més de 40 anys. El centre té una llarga trajectòria en el món de l'Educació primer de la mà de la Diputació de Barcelona i posteriorment del Departament d'Educació de la Generalitat de Catalunya.

El Centre, es defineix com un centre públic d'Educació Especial que ofereix ESO amb adaptació curricular i programes post obligatoris de formació professionalitzadora per alumnat amb necessitats educatives de suport educatiu fruit de discapacitat.

El Centre Flor de Maig està situat al mig de la serra de Collserola, en el terme municipal de Cerdanyola del Vallès, comarca del Vallès Occidental.

El fet que el centre sigui d'àmbit comarcal, comporta que els alumnes que arriben al centre són de diferents poblacions i realitats. Generalment, el nostre alumnat procedeix d'entorns febles socialment de les poblacions del voltant de Cerdanyola. L'àrea d'influència del centre a l'ESO abasta els següents municipis: Cerdanyola del Vallès, Castellbisbal, Sant Cugat del Vallès i Rubí. A la post obligatòria venen de poblacions de tot el Vallès Occidental.

En ser una escola comarcal la diversitat cultural és força elevada així com el nivell socio-econòmic. La majoria del nostre alumnat presenta una situació social

desfavorida, amb pocs recursos econòmics i personals i poques possibilitats de contacte amb entorns enriquidors.

La Línia pedagògica del Centre es fonamenta en els objectius generals de l'Educació Secundària Obligatòria i els programes professionalitzadors amb adaptació curricular; Projecte Educatiu de Centre; i el Projecte Curricular que desenvolupa aquells objectius generals en d'altres més concrets per cicles i matèries en el cas de la ESO, mòduls en el cas dels Programes de Formació Laboral (PFI) i àmbits i matèries en el cas del Programa de Formació per a la Transició a la Vida Adulta (PTVA).

2.6.4.- Organització Interna

El Centre s'organitza en dues etapes educatives tenint en compte l'edat cronològica de l'alumnat. Per una banda tenim alumnat que cursa l'etapa d'Educació Secundària Obligatòria (ESO). L'etapa d'Educació Secundària Obligatòria amb adaptació curricular es realitza en cinc anys, el barem d'edats està compreses entre 12 anys i 17 anys. També impartim estudis post obligatoris de Formació Laboral on hi ha sis diferents "PFI" (amb edats compreses entre 16 anys i els 21 anys) i dos grups de "PTVA" (amb edats compreses entre 16 i els 21 anys). Dintre els estudis post obligatoris, tenim sis PFI: (Auxiliar de comerç i atenció al públic, 2 grups d'Auxiliar de vendes, oficina i atenció al públic, Auxiliar d'arts gràfiques i serigrafia, Auxiliar en establiments hotelers i de restauració, Auxiliar en treballs de fusteria i instal·lació de mobles, Auxiliar de fabricació mecànica i instal·lacions electrotècniques) i dos grups de PTVA (Programa de formació per a la transició a la vida adulta).

És prioritari afavorir les relacions socials de l'alumnat. Per això, els grups classe estan formats per edats similars, encara que les competències socials i comunicatives són diferents. Aquestes situacions són importants perquè afavoreixen els models positius i aprofiten la riquesa que permet la heterogeneïtat del grup.

Aquest curs, a l'etapa educativa de secundària obligatòria hi ha sis grups-classe. Cada grup-classe fa un recorregut educatiu personalitzat, encara que en ocasions s'agrupen de forma diferent per compartir activitats o espais. Aquestes agrupacions

respecten el màxim possible les necessitats, les característiques de l'alumnat, les pròpies motivacions i els interessos.

Cada etapa educativa contempla uns criteris organitzatius, curriculars i metodològics propis, adaptats a les necessitats i edats dels alumnes i amb les finalitats pròpies de cada etapa. Així, cal aclarir que la formació de la ESO es a través d'un treball per àmbits. En canvi als PFI, treballen segons el seu perfil professional i al PTVA, treballen amb adaptacions segons les necessitats del grup.

3.- OBJECTIUS DE CENTRE

El Centre de Formació i Treball pretén que cada alumne, amb independència de les seves potencialitats i limitacions tingui l'oportunitat de planificar i executar un projecte de vida propi, que li possibiliti l'accés al món del treball i una vida social tan harmoniosa i plena com sigui possible.

Per això els **Objectius Generals** del Centre són:

- Aprofundir en la dimensió social i el compromís educatiu que el Centre té vers les persones amb necessitats especials.
- Adequar la formació a les necessitats de l'entorn tant socials com productives.
- Desenvolupar accions adequades per millorar la igualtat d'oportunitats de les persones amb intel·ligència límit o retard mental lleu.
- Aprofitar totes les oportunitats que ofereix la legislació vigent per millorar la gestió, la planificació i la avaluació del nostre col·lectiu, i col·laborar amb l'Administració Educativa per fer realitat aquests objectius.
- Aprofundir en el model d'inserció laboral i seguir col·laborant amb totes aquelles entitats i empreses que la fan possible.
- Trobar fórmules de treball compartit amb altres entitats educatives o socials.
- Capacitar els professionals per a la innovació i la gestió de coneixements en els diferents camps on desenvolupem les nostres accions.

4.- CRITERIS D'ORGANITZACIÓ PEDAGÒGICA

4.1.- MÈTODE GENERAL

Els **criteris generals** parteixen dels principis de la mateixa llei d'educació, considerem que l'alumnat ha d'ésser protagonista del seu propi procés d'aprenentatge i, per tant, hem de partir de les capacitats i dels coneixements adquirits i garantir els aprenentatges significatius.

D'altra banda, creiem que és molt important que l'alumnat estigui en condicions de poder aprendre, això vol dir que hem de prevenir i evitar totes aquelles interferències que no faciliten un bon nivell de treball i autonomia al centre i, l'ahora, crear les condicions que permetin que l'alumnat estigui motivat i pugui comprendre i aplicar els coneixements adquirits.

El clima social, la motivació, els factors socials, els factors ambientals, les activitats que permeten una millor graduació de la dificultat, la recerca d'elements que faciliten l'èxit i, per tant, l'èxit..., són entre d'altres, factors fonamentals que sostenen el mètode del centre.

La **línia metodològica** que utilitza en centre és:

- 1.- En l'aspecte pedagògic, procurem crear les condicions i habilitar el major nombre de mitjans que possibilitin les modificacions necessàries en la direcció desitjada, per poder atendre la diversitat de ritmes evolutius i de capacitats intel·lectuals.
- 2.- En l'aspecte educatiu, volem oferir un enfocament globalitzador partint d'una situació pròxima a la realitat de l'alumne que li resulti interessant i que li pugui plantejar qüestions a les quals cal donar respostes. Això permet fomentar, entre d'altres punts: la presa de decisions, la capacitat de discutir, la capacitat d'aprendre a desaprendre i d'aprendre a aprendre.
- 3.- En l'aspecte instructiu, donem molta importància a l'adquisició d'hàbits o comportaments instrumentals, que proporcionen una millor manera de fer les coses i que possibiliten una millor adaptació, autonomia i independència i, alhora, estimulen

una actitud més oberta i receptiva envers els canvis que es generen en l'entorn i ens aporten el progrés i la tècnica.

4.- En l'aspecte formal, entenem que l'ordre i la disciplina són necessaris per a la vida i el treball i que no han de ser entesos com una rutina, sinó com una habilitat social que permet de millorar el respecte mutu, el diàleg, la col·laboració i la solidaritat.

5.- Facilitar l'accés progressiu de la Cultura Digital a l'alumnat del centre. Les eines i els mitjans TIC són valuosos mitjancers d'aprenentatge per a les persones amb discapacitat, ja que permeten un aprenentatge més flexible, que s'adapta als ritmes personals, faciliten la comunicació i amplien i potencien les accions que han de fer possible la igualtat d'oportunitats.

El Centre utilitza una metodologia variada i una pluralitat de recursos didàctics que facilita l'atenció a la diversitat de l'alumnat.

Es treballa individualment i en grups, utilitzant material elaborat pel professorat i pels mateixos alumnes amb diversos mitjans tecnològics i material ja publicat.

Alternem i complementem les activitats d'aula, tallers, i informàtica per tal que els resulti més fàcil mantenir l'atenció i l'interès.

Els continguts procedimentals i d'actitud adquireixen una importància rellevant, mentre que els conceptuals s'obtindran a poc a poc, mitjançant els procediments, la motivació i/o les pròpies possibilitats.

Els **aspectes previs** són:

- Organització de l'espai.
- Disposició del mobiliari.
- Materials polivalents a l'abast dels alumnes.
- Criteris d'ordre comuns.
- Sistemes d'arxiu dels materials.
- Agrupaments flexibles segons les necessitats.
- Tallers.

La **metodologia d'ensenyament/aprenentatge** es basa en:

- Explicar amb un llenguatge entenedor.
- Oferir i retirar els suports facilitadors quan convingui.
- Ensenyament globalitzador.
- Tractaments individualitzats.
- Ensenyament molt pràctic, desenvolupament i potenciació màxima de les habilitats manipulatives.
- Donar les instruccions en el moment precís.
- Ensenyament per instruccions.
- Potenciar l'autoinstrucció.

5.- CONCRECIÓ I DESENVOLUPAMENT DEL PROJECTE

Una de les preocupacions del nostre centre és com ho fem per dur a terme el procés d'ensenyament – aprenentatge dels nostres alumnes. En aquest sentit a continuació es desenvolupen els criteris d'estructura organitzativa i gestió i els criteris d'organització pedagògica.

5.1.- CRITERIS D'ESTRUCTURA ORGANITZATIVA I GESTIÓ

L'estructura organitzativa del centre està formada per un conjunt d'elements (òrgans de govern, claustre, serveis, AMPA) i per la interrelació que s'estableix entre ells, en el dia a dia al centre.

El concepte de lideratge pedagògic parteix de la base d'un equip humà on tots els membres participen, cada òrgan és responsable de la seva funció i cal estimular i recolzar les iniciatives. Aquest lideratge distribuït cal que tingui un ànim i estil negociador i conciliador amb unes directrius clares i compartides amb la comunitat educativa.

La nostra intenció és definir i delegar les tasques que es realitzen al centre, crear un espai obert i flexible on cada membre sigui conscient de les seves responsabilitats. Un bon ambient a la feina és una garantia d'èxit. La direcció és un líder pedagògic, educatiu i cap de personal al centre. Aquest ha d'influenciar positivament sobre la resta de personal i plantejar un marc d'acció compartida.

Amb un bon enfocament de la direcció; aconseguirà el compromís i l'esforç de tot l'equip docent per millorar els processos educatius al centre.

Cal que un centre sigui enriquidor i per això cal fomentar la participació. Es vol aconseguir un treball en equip de manera transversal a tota la comunitat educativa. Per això, volem potenciar i aconseguir:

- Crear espais de confiança, de reflexió i diàleg que permetin arribar a un consens per donar resposta a les necessitats del centre.
- Treballar per augmentar i millorar la vinculació, el compromís i el sentiment de pertinença del personal del centre.

Així mateix, la direcció s'ha d'envoltar de persones de confiança (cap d'estudis, secretari/a i coordinadors/es) que comparteixen la mateixa visió sobre la funció directiva. Aquesta ha de dinamitzar, planificar i organitzar a tot l'equip amb una mateixa finalitat.

El nostre centre té un sistema d'organització on l'alumnat és el protagonista de l'aprenentatge. Aquest fa referència a les coordinacions de l'etapa de la ESO, de Formació Laboral i de la resta de coordinacions.

Tal i com es pot veure al nostre organigrama del centre, l'organització que es proposa vol facilitar aquest lideratge distribuït. Els coordinadors d'etapa educativa es reuniran setmanalment amb l'equip directiu. La resta de les coordinacions es reuniran per planificar, organitzar i comunicar les directrius de treball de forma mensual. Les diferents coordinacions que hi ha al centre són:

- Coordinador/a d'Etapa (ESO i FL): Està format pels professionals de cada etapa educativa. L'objectiu general d'aquesta figura és la de vetllar per la coherència i continuïtat de les accions educatives recollides al Projecte Educatiu de Centre, al Projecte Curricular de Centre i a les NOFC.

Ha de recollir les demandes i propostes pedagògiques i organitzatives. Promoure la iniciativa i creativitat dintre del seu àmbit, impulsar i organitzar aquestes noves propostes.

- Coordinador/a de Formació Pràctica en Centres de Treball: Les funcions d'aquesta figura és la de cercar, proposar, gestionar i coordinar possibles centres de pràctiques per al nostre alumnat.
- Coordinador/a LIC: Figura que potencia el Pla per a la llengua i la cohesió social al centre. Les seves funcions són promoure, assessorar, col·laborar i participar en actuacions per a sensibilitzar, fomentar i consolidar l'ús de la llengua catalana.
- Coordinador/a Cultura digital: És l'impulsor de l'ús de les TIC. Així com vetllar, proposar i assessorar sobre l'ús de les aplicacions de les TIC.
- Coordinador/a Prevenció de Riscos Laborals: Aquesta figura a l'escola ha de promoure, col·laborar i coordinar l'ús dels equips de treball i protecció i la formació sobre la PRL.

Per poder gestionar bé les tasques, les propostes o iniciatives cal una bona comunicació, sent la base pel nostre treball. Per això, a les reunions es tracten temes organitzatius i pedagògics. Qualsevol proposta metodològica i/o organitzativa que arriba a l'equip directiu passa per un espai de debat, de reflexió i de diagnosi on entre tots definim el pla de treball i com es pot plantejar i desplegar.

Per això direm que, els membres de la reunió participen en la presa de decisions o accions de millora de la comunitat educativa, i el lideratge és compartit, de la mateixa manera que els equips per etapes educatives es reuneixen setmanalment per tractar temes organitzatius i quotidians i comunicar els temes que s'han iniciat a les coordinacions pedagògiques.

Les reunions seran liderades i organitzades pels coordinadors de cada etapa. Ja que són els transmissors de les inquietuds, motivacions i s'encarreguen de vehicular les propostes. Són el motor a l'hora d'iniciar els canvis i innovacions a cada etapa educativa. Els coordinadors d'etapa són una prolongació de l'equip directiu.

Aquestes estructures organitzatives tindran unes funcions i uns horaris de reunions especificats a la Programació General Anual de cada curs.

El centre també té les estructures de les diferents comissions i serveis:

- Comissió CAD: És l'àmbit adient per concretar criteris i prioritats per a l'atenció a la diversitat dels alumnes, organitzar, ajustar i fer el seguiment de l'aplicació dels recursos de que disposa el Centre i de les mesures adoptades, fer el seguiment de l'evolució de l'alumnat amb NESE, elaborar propostes, etc. Aquesta comissió la formen la direcció, el coordinador LIC, l'orientador pedagògic, treballadora social i psicopedagog de l'EAP. Es reuneixen setmanalment.
- Servei d'Orientació Sociolaboral: Orienta, motiva, ofereix i garanteix suport a les empreses que desitgin col·laborar amb el nostre centre. S'encarrega de l'orientació i creació d'itineraris personalitzats d'inserció per l'alumnat i seguiment al llarg temps.
- Comissió de Biblioteca: S'encarrega de gestionar, coordinar, acollir, adquirir, dinamitzar, motivar i revisar la biblioteca escolar.
- Comissió de Convivència: Servei per reflexionar sobre quins criteris han de prevaldre, planificar les actuacions adients, impulsar-les i dinamitzar-les, i finalment avaluar-les per conèixer l'avenç realitzat o els ajustos que calen.
- Comissió de Coeducació: És un servei per potenciar la igualtat real d'oportunitats entre nois i noies, eliminant tota mena de discriminació per raó de sexe– i la convivència al nostre centre. La convivència i la coeducació estan íntimament relacionades.
- Comissió Escola /empresa: Servei que intenta ampliar i enriquir els nombre d'empreses que treballen amb nosaltres i que són beneficioses per a que el nostre alumnat en pugui fer pràctiques.
- Comissió Cultura Digital: S'encarrega d'endegar i desenvolupar el Pla el màxim de representativament possible. També estimulen la participació de tot el professorat del centre en el desenvolupament del Pla. També identifiquen els problemes i els ordena de forma gradual atenent els recursos i possibilitats del centre.

- **Comissió Revista:** S'encarrega d'estructurar, de gestionar la revista de l'escola. És un mitjà de difusió i coneixements de les activitats que fa l'alumnat cap a la resta d'alumnes.

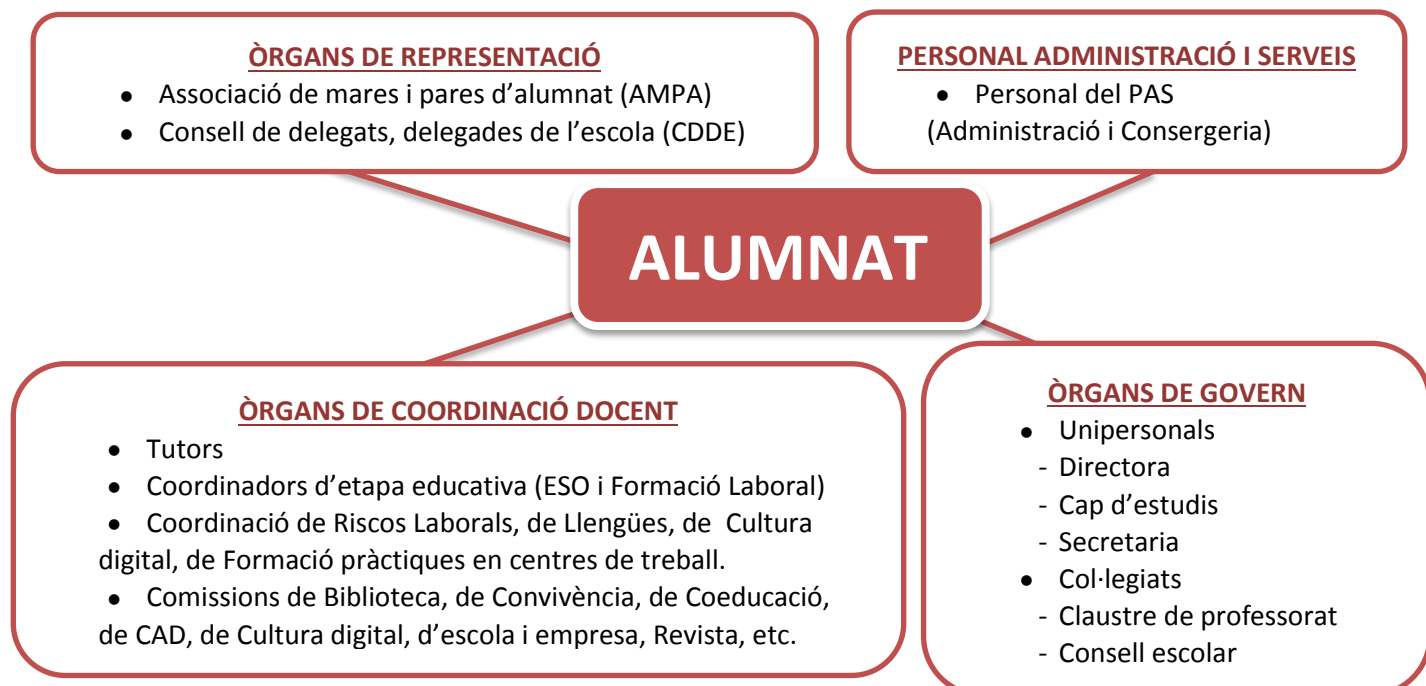
Les comissions estan formades per mestres del Centre i es consoliden cada curs escolar. Algunes d'aquestes comissions son fixes i d'altres es creen anualment segons les necessitats del Centre. Les comissions es fixen anualment a la Programació General Anual de Centre en funció del Projecte Educatiu del Centre. En finalitzar el curs, s'analitza el seu funcionament a les reunions d'avaluació de programes i es fa proposta de continuïtat o pel contrari es decideix la seva extinció.

En cada comissió hi haurà persones de cada etapa educativa per tal que tot allò que es programi sigui adient per tot l'alumnat i que aquests referents puguin vehicular la informació a cada equip docent.

El centre disposa d'un pla d'acollida de nous professionals que cal proporcionar al professorat quan arriba al centre. Aquest pla d'acollida és una guia on s'especifiquen aspectes rellevants d'estructura i organització. Per poder fer un bon seguiment d'aquest professorat s'utilitzen les entrevistes de seguiment que permeten comprovar que aquest professional està integrat al centre educatiu.

L'organització dels recursos humans i materials del centre està recollida i especificada en el document de les NOFC.

L'Organigrama del Centre és:



5.2.- PARTICIPACIÓ DE LA COMUNITAT EDUCATIVA

Entenem l'educació com un projecte col·lectiu que ens compromet a tots els que formen part de la comunitat educativa a cercar formes de diàleg i negociació i a vetllar perquè les normes de convivència i respecte donin identitat al Centre.

Volem fer del diàleg i del treball acurat i persistent els elements més significatius i estructuradors de les relacions amb l'entorn més proper, de manera que puguem així augmentar l'assoliment dels nostres objectius d'inserció social.

Pensem que l'educació és una tasca compartida entre família i escola i per tant és molt important tenir espais i recursos per facilitar aquesta comunicació.

Els alumnes són els protagonistes principals d'aquest projecte educatiu i totes les accions van encaminades a la construcció i legitimació del seus rols socials.

El dret a la diferència reclama l'acceptació, per part de tots, del respecte a les característiques singulars.

El Centre vetlla per obtenir tots aquells recursos humans i materials que facilitin el millor progrés i èxit tant en l'ordre individual com en el col·lectiu .

La percepció d'èxit per part dels alumnes serà fruit d'una bona interacció entre la construcció de fites personals i els mitjans per arribar-hi.

Durant tot l'itinerari formatiu l'alumne/a compta amb una tutorització permanent que facilita el seu desenvolupament educatiu.

Un cop acabada l'etapa formativa s'inicia el procés d'integració laboral on l'alumnat comptarà de nou amb el suport de professionals que orientaran i dissenyaran l'itinerari d'inserció laboral, aplicant la metodologia del treball amb suport.

Les famílies tenen un paper rellevant perquè sense la seva contribució difícilment el Centre podrà aconseguir el seu propòsit normalitzador ni afavorir el procés d'inserció sociolaboral.

La família és fonamental en la definició de les expectatives dels alumnes i el context on es construeix l'horitzó de cadascú.

El Centre intentarà:

- Fomentar els processos d'informació: clara, objectiva, realista i afectiva.
- Oferir una estructura oberta a la participació i a la intervenció dels pares, tant per a la comprensió del treball com per prestar suport en moments determinants.
- Orientació laboral a les famílies a partir de les possibilitats dels alumnes.

El treball es concreta amb:

- Entrevistes individualitzades amb les famílies.
- Reunions de pares.
- Sessions formatives.

El procés d'ensenyament i aprenentatge de l'alumnat requereix un treball compartit, interdisciplinari i coordinat dels diferents professionals implicats i de les famílies de l'alumnat.

El claustre del nostre centre és gran, està format de personal de la Diputació i personal de la Generalitat de Catalunya. Una part d'ell és estable i definitiu però cada curs acollim un nombre de docents nous. Aquest índex de mobilitat esdevé un gran repte en un centre amb el nostre perfil.

El centre també compta amb el suport de serveis externs al centre.

PROFESSIONALS	FUNCIONS I SERVEIS
Empresa del Consell Comarcal de transport escolar a la ESO	Ofereix el servei escolar de transport col·lectiu, ja que el nostre és un centre d'àmbit comarcal.
Equip d'Assessorament Psicopedagògic (EAP) de Cerdanyola del Vallès (Psicopedagoga, Treballadora social i Fisioterapeuta)	Dóna suport al projecte de centre i al professorat. La Psicopedagoga puja a l'escola un cop a la setmana pel matí. La Treballadora social puja un cop al mes al centre. En aquesta sessió fem el seguiment de casos a la Comissió CAD. La fisioterapeuta va intervencions setmanals amb els alumnes que ho necessiten.
Psicòloga clínica del Servei de l'Hospital del Taulí, Sabadell	Només fa seguiment de alumnat TEA de l'àrea d'influència de l'Hospital del Taulí. Aquestes sessions de coordinació de casos és trimestral.
Assessorament de l'ONCE	Assisteix un cop al trimestre al centre per atendre i fer seguiment de l'alumnat amb dificultats de visió i assessorar als professionals del centre.
Centre de Recursos Pedagògics (CRP) de	Donar suport al centre amb aspectes puntuals.

Cerdanyola del Vallès	
Equip d'atenció a la infància i l'adolescència (EAIA)	Donar suport tal centre amb aspectes puntuals.

Gràfica 4: Graella de catàleg de Serveis externs amb qui mantenim coordinacions

Al centre disposem d'un orientador. Aquesta figura és molt important perquè dona suport al professorat i a l'alumnat. I efectua l'orientació educativa, acadèmica i professional de l'alumnat, en col·laboració amb els tutors/es i, si s'escau, amb la Comissió d'Atenció a la Diversitat. Col·labora amb el coordinador de formació pràctica en Centres de treball i els /les tutors/es de pràctiques en la coordinació, gestió i desenvolupament de les experiències de pràctiques de l'alumnat, així com la gestió de la documentació generada. Coordina amb institucions i serveis de suport com Serveis Socials, EAIA, i EAPS, entre altres. Altres serveis i entitats amb qui es coordina són Atendis, Main, Casal de Joves, Mossos, Ajuntaments, empreses privades, promocions econòmiques, etc.

5.3.- PROMOCIÓ DE LA CONVIVÈNCIA

El Centre dona molta importància al saber viure i conviure. En aquest sentit fomentem accions que ajudin a la convivència i a la solució dels conflictes per mitjà del diàleg i la reflexió.

A més de totes les actuacions que diàriament els docents han de realitzar amb el seu grup també fem altres en que participa tota l'escola amb l'objectiu de millorar la convivència, la cooperació i de crear un clima acollidor en el centre:

- **Festes escolars:** la Castanyada, el Nadal, el Carnaval, Sant Jordi, etc.
- **Sortides i colònies:** l'escola organitza activitats complementàries, dins de l'horari escolar, com ara les sortides d'un dia i/o colònies. Les colònies es realitzen de manera cíclica, és a dir cada dos cursos i durant el curs sense colònies es fan sortides que generalment són una per trimestre relacionades amb els temes que es treballen.

El principal objectiu és contribuir a conèixer i aplicar els valors i les normes de convivència perquè els alumnes esdevinguin persones capaces de comprometre's i

respectar-les. La convivència permet adquirir habilitats socials per millorar la capacitat de prevenir i resoldre conflictes fora de l'àmbit familiar. Dins d'aquest marc vivencial, l'autonomia i la iniciativa personal esdevenen fonamentals per adaptar-se a la convivència. Possibiliten un desenvolupament de la seguretat personal al comprovar que són capaços de fer les coses quotidianes de l'àmbit familiar sols. Al mateix temps la convivència obliga a la relació amb els altres i l'obliga a disposar d'habilitats socials per a gaudir d'una bona relació, també li permet desenvolupar al màxim les seves capacitats afectives en tots els àmbits de la seva personalitat, afavorint les actituds no violentes i no sexistes.

5.4.- ELABORACIÓ I ACTUALITZACIÓ DE DOCUMENTS I GESTIÓ

En aquesta taula es mostren els documents de gestió del centre i el calendari d'actualització de cadascun.

		20-21	21-22	22-23	23-24
1	Projecte Educatiu de Centre (PEC)	X			
2	Projecte Lingüístic de Centre (PL) <i>(revisable)</i>	X			
3	Projecte de Biblioteca <i>(revisable)</i>	X			
4	Pla Lector <i>(revisable)</i>	X			
5	Pla TAC <i>(revisable)</i>	X			
6	Pla d'Emergència	X	X		
7	Concreció i desenvolupament del Currículum / Criteris d'Avaluació		X	X	
8	Programació General Anual de Centre	X	X	X	X
9	Memòria Anual de Centre	X	X	X	X
10	Projecte de Convivència	X			
11	Projecte de Coeducació	X			
12	Programa Mòbils.edu	X	X		
13	Programa Tenim la paraula	X	X		

5.5.- EL PROJECTE LINGÜÍSTIC

El Projecte Lingüístic de Centre (PLC) és una part del Projecte Educatiu de centre (PEC), té la funció de garantir el dret dels nostres alumnes a conèixer i dominar l'ús del català i del castellà i també de facilitar un espai educatiu respectuós de la diversitat lingüística i cultural que conforma la nostra societat.

Malgrat l'escassa presència del català en el medi familiar i els barris de procedència del nostre alumnat, aquest objectiu el tenim present, permanentment, en la planificació i el desenvolupament de les diverses activitats específiques programades amb aquesta orientació.

Tenint en compte aquestes dificultats, el Centre dissenya un pla d'aprenentatge o projecte lingüístic que possibiliti un apropament a la realitat cultural del nostre país i, en particular, de la seva llengua pròpia i, ajudi a augmentar les competències de comunicació i d'inserció social.

El català s'usa com a llengua vehicular i d'aprenentatge, respectant, en tot moment, els drets lingüístics de totes les persones relacionades, directa o indirectament, amb el centre i d'acord a la legislació vigent.

Pel que fa referència a la situació lingüística del Claustre del centre, la totalitat dels mestres i educadors té l'acreditació acadèmica corresponent per impartir classes en català. Els professionals del Claustre s'expressen, tant oralment com per escrit, en llengua catalana entre ells i amb els alumnes. Pel que fa a les famílies, es prioritza la comunicació en llengua catalana excepte amb aquelles amb dificultats de comprensió de l'idioma. En aquests casos es prioritza la necessitat de comunicació i es fa ús d'una llengua comuna entre els interlocutors (castellà o d'altres).

Els Objectius del Projecte Lingüístic són:

- El primer objectiu del Centre és garantir l'aprenentatge als alumnes, una gran majoria dels quals és de parla castellana, i té moltes dificultats de comunicació fins i tot en aquesta llengua.
- Conèixer i utilitzar correcta i apropiadament (en la mesura de les pròpies

capacitats) la llengua Catalana tant oralment com per escrit emprant-la com a llengua vehicular i d'aprenentatge en tots els àmbits: relacional, administratiu, de comunicació i d'aprenentatge.

- Adquirir els coneixements prescrits i la competència bàsica lingüística adequada en català i en castellà per tenir un domini paritari d'ambdues llengües.
- Desenvolupar les capacitats expressives i comunicatives de l'alumnat per a ser interlocutors actius i receptors d'informació.

El present Projecte Lingüístic del nostre centre queda sotmès a la legalitat vigent i al Projecte Educatiu del Centre i serà susceptible de modificació a través de la Memòria Anual i de revisió periòdica d'acord al Pla Anual del Centre.

6.- AVALUACIÓ

L'avaluació és un element imprescindible per a la millora contínua i per la valoració del grau d'assoliment dels objectius proposats. En aquest sentit és necessari que el PEC sigui revisat per l'equip directiu i pel claustre per analitzar el grau de consecució dels objectius i per establir-ne les modificacions que calguin.

6.1.- MECANISMES D'AVLUACIÓ

Els mecanismes d'avaluació que ens facilitaran aquesta tasca avaluativa són: els indicadors anuals, l'assoliment dels plans individualitzats, els resultats de les proves internes i la valoració de la Memòria Anual. Val a dir que l'anàlisi de tots aquests mecanismes s'ha de fer de manera participativa de tot el claustre.

Com a resultat del procés avaluatiu, el claustre acordarà les propostes de millora pertinents per al curs següent i s'incorporaran a la Programació Anual.

6.2.- INDICADORS DE PROGRÉS

Per avaluar la nostra trajectòria com a centre tindrem en compte els indicadors de progrés:

- Percentatge de dades anuals de Centre
- Percentatge d'assoliment dels Plans Individualitzats
- Percentatge de participació a les activitats que organitza el centre
- Percentatge de conflictes i d'incidències
- Percentatge de matrícules
- Grau de satisfacció de la comunitat educativa
- Dades de l'avaluació de programes

Cerdanyola del Vallès, 23 de febrer de 2021