



Fundesplai
Fundació Catalana de l'Esplai

PLA DE FUNCIONAMENT ESCOLA CURS 2020-2021



Una proposta educativa
per a la **ciutadania global**

ÍNDEX

1.	El servei de migdia.....	4
2.	Fitxa tècnica	5
	2.1 Tipologia de servei	5
	2.2 Calendari	5
	2.3 Administració	6
	2.4 Nombre d'assistents	6
	2.5 L'equip del servei del migdia	7
3.	Plantejaments pedagògics.....	10
	3.1. Objectius educatius generals	10
	3.2. Objectius educatius per grups d'edat	10
	3.3 Objectius específics per cursos	15
4.	Eixos educatius.....	1
	4.1. Participa!	1
	4.2. Encoratja't	2
	4.3 Nusos	3
	4.4. Projecte d'autonomia	4
	4.5 Organització de les activitats per blocs temàtics	5
	4.6 Activitats especials (jornades reivindicatives, jornades gastronòmiques,..)	6
	4.7. Plannings activitats (exemple)	6
	4.8 Pla de pluja	7
5.	Organització del migdia	8
	5.1. Organització dels infants i dels espais	8
	5.2. Organització de l'equip de cuina	9
	5.3 Organització en el cas de grups bombolla confinats	9
6.	Alimentació saludable i sostenible.....	9
	6.1 Configuració dels menús	9
	6.2 Tipologia d'aliments	10
	6.3 Tractament Protocols sobre al·lèrgies i intoleràncies (Annex?)	10
7.	Infraestructura	11
	7.1 Espais utilitzats	11
8.	Relacions.....	13
	8.1. Comissió de menjador	13
	8.2. Relació amb direcció	13

8.3 Famílies	13
8.4 Seguitment i supervisió del servei- DECIDIR ON VA	¡Error! Marcador no definido.
9. Avaluació	13
9.1 Dels Infants	13
9.2 Equip Educatiu	14
9.3 Coordinació	14
9.4 Famílies	14
10. Altres aspectes a considerar	14
10.1 Sobre l'equip de monitors/es i cuina	14
10.2 Mesures i comunicació amb les famílies en el cas d'incidències	15
10.3 Mesures en cas d'accident i/o simptomatologia compatible amb la COVID 19	16
10.4 Medicaments	16
10.5 Pla d'evacuació	16
11. Annex	16

1. El servei de migdia

La Fundació Catalana de l'Esplai (Fundesplai) és una iniciativa sense afany de lucre creada amb la finalitat d'impulsar l'educació en el lleure d'infants, joves i adults i en el desenvolupament de la vida associativa com a espai de vertebració d'una societat democràtica. Constituïda l'any 1996, Fundesplai aplega centres d'esplai i entitats de serveis que treballen en projectes educatius i de desenvolupament del moviment associatiu des de fa més de quaranta anys.

Fundesplai, té per missió "educar els infants i els joves, enfortir les entitats de Lleure i el Tercer Sector, millorar el medi ambient i promoure la ciutadania i la inclusió social, amb voluntat transformadora".

El nostre compromís amb la missió ens ha portat a assolir un nivell de professionalització que es manifesta mitjançant la norma ISO 9001:2015 pel que fa al disseny i desenvolupament de programes educatius al món escolar des de l'escola bressol fins el batxillerat .

Fundesplai a l'Escola,

És ben cert que el temps que transcorre des de que a l'escola es finalitzen les classes del matí i es reprenen les de la tarda, és un temps llarg i ple de possibilitats. Pels nens i nenes que es queden a dinar, hi ha un lapsus de temps en un marc col·lectiu potencialment educatiu i que a més a més, és el temps de menjar.

El temps educatiu del migdia es compon de dos espais importants:

L'espai d'alimentació i salut que és on els infants desenvolupen hàbits alimentaris, higiènics i de relació social amb un enfocament educatiu portat a terme des d'un projecte que fomenta l'autonomia de l'infant.

El temps de lleure que és on assegurem l'esbarjo i el descans dels infants, però també és un espai educatiu i de participació activa. Creiem que l'infant ha de ser el protagonista de l'espai del migdia i per aquest motiu realitzem activitats lúdiques guiades pels monitors i monitores, els quals segueixen la proposta educativa del temps del migdia, elaborada a partir de la participació de l'infant amb voluntat de tenir en compte els interessos dels mateixos infants i adaptada a les característiques del servei.

En el temps educatiu del migdia:

- Afavorim el joc lliure i el descans
- Estimulem la participació, l'autonomia personal i l'esperit crític
- Enfortim l'educació emocional, la resolució de conflictes i la cohesió de grup
- Treballem les competències educatives (Unesco)
- Potenciem la igualtat de gènere, la cultura de la Pau, i la ciutadania global.
- Treballem els hàbits alimentaris, higiènics, i de relació social
- Incorporarem les TIC.
- Potenciem un espai de lleure educatiu de qualitat: Jocs cooperatius, dinàmiques de grup, tallers, esports i molta diversió
- Fem un servei inclusiu, que no exclou a cap infant.

En tot plantejament educatiu cal tenir en compte la globalitat dels aspectes que incideixen en una acció educativa. D'aquesta visió global depèn en gran part la bona resolució de la tasca que ens proposem desenvolupar.

"El pla de funcionament" té com a objectiu redactar de manera escrita cada un dels processos establerts en el temps del migdia per garantir una metodologia de treball que permeti assolir els objectius marcats".

Mesures de prevenció. El temps del migdia, un espai segur per als infants.

Les activitats d'educació en el lleure, amb intencionalitat pedagògica, transformadora i basades en l'educació en valors són presents en l'espai educatiu del temps de migdia així i com l'aplicació de totes les mesures de prevenció i higièniques per tal de fer possible que aquest espai sigui segur.

Un dels reptes d'aquest curs es conivire amb aquesta nova situació que requereix de més esforç organitzatiu i d'adaptació per atendre en qualsevol moment tot allò que vagi succeint. Per un costat, assegurem que els infants gaudeixin d'aquesta estona educativa adaptant els jocs i les activitats així i com tota l'organització del propi temps de migdia.

En aquest mes i escaig de funcionament s'ha anat ajustant l'organització dels grups, els horaris, els equips per tal de fer possible que l'espai del migdia continuï sent un espai educatiu, vivencial i enriquidor per als infants. És possible que al llarg del curs s'hagin de fer noves adaptacions en funció dels infants inscrits en cada moment, la situació de confinament possible d'algun grup bombolla o d'alguna persona de l'equip.

Esperem que amb les mesures preses i amb la gran capacitat d'organització de l'equip i especialment dels infants, visquem un curs que de ben segur serà inoblidable.

Aquest Pla de Funcionament recull el Pla de contingència i protocols higienico sanitaris elaborats per Fundesplai està com a ANNEX 1 al final del present document.

2. Fitxa tècnica

2.1 Tipologia de servei

Modalitat: Gestió de cuina i monitoratge	
Preu fixe: 12,10€	Preu mestre: 3,60€
Dies de servei: des del 14 de setembre del 2020 al 22 de juny del 2021.	
Horari del servei de migdia: de 13:30h a 15:30h de dilluns a divendres.	

2.2 Calendari

Primer trimestre	Segon trimestre	Tercer trimestre
Trobadra de coordinadors/es i cuiners/es Formació equip migdia: "Educació en temps de Covid" 17 de setembre Formació equip migdia: Proposta Educativa Nusos: 24 d'octubre Dies de lliure disposició: 9 d'octubre i 7 de desembre Dies festius: 12 d'octubre i 8 de desembre Període de vacances de Nadal: Del 22 de desembre 2020 al 07 de gener 2021 Lliurament del Pla de funcionament: 5/11/20	Trobadra de coordinadors/es Dies de lliure disposició: 15 de febrer Dies festius: 10 de maig Període de vacances de Setmana Santa: del 27 de març al 5 d'abril del 2021	Dies de lliure disposició: 24 de maig Dies festius: 10 de maig Lliurament de la memòria: juny

2.3 Administració

La gestió administrativa és a càrrec de l'escola.

2.4 Nombre d'assistents

Està previst que hi hagi una mitjana de 105 nens/es fixes en l'estona de migdia, i una mitjana de 8 mestres.

Distribució d'infants per cursos:

INFANTIL (De 3 a 8 anys)	ETAPA PRIMÀRIA (De 6 a 15 anys)	ETAPA SECUNDÀRIA i TVA (De 11 a 18/19 anys)
6 grups/26 alumnes	11 grups/ 58 alumnes	8/9 grups/ 51 alumnes

Degut a la situació de COVID19, aquest curs la distribució dels alumnes a l'escola variarà notablement, ja que es treballarà a partir dels grups de convivència creats prèviament a l'escola. Des de l'espai de migdia, es mantindrà en tot moment la distribució dels cursos, que seran els mateixos que l'escola. Els grups estaran confeccionats per garantir la traçabilitat de la mateixa.

Hem organitzat el menjador i l'estona de pati bàsicament, seguint els grups establerts per l'escola. Són grups estables (grup aula, un promig 6 alumnes i 1 referents) i parelles de grups estables (dues aules, com a molt 12 alumnes i referents) que s'agrupen, per dinar a les aules o al menjador si s'escau, per sortir al pati, per fer les entrades i sortides, canvi de bolquers, hàbits d'higiene i autonomia personal i/o alguna activitat específica a les aules de cada grup. D'aquesta manera tenim organitzat el temps de migdia amb les màximes garanties per tirar endavant el servei i les diferents propostes

educatives i d'esbarjo que s'hi vulguin dur a terme, sense barrejar-nos entre nosaltres i així poder reduir la transmissió i millorar la traçabilitat.

• **L'horari d'aquest curs en el temps de migdia és de 13:30-15:30.**

• **Durant aquest horari hem distribuït el servei de menjador en dos torns.**

• **En el 1º torn de 13:30 a 14:30 aprox.**, dinen a les seves aules els alumnes d'infantil i primer cicle de primària, així com els alumnes de diversitat funcional, seguint els agrupaments establerts per l'escola. Durant aquest primer torn també utilitzen el menjador dos grups de primària estables que mantenen la distància establerta dins aquest espai comú. Els altres grups difruten del pati o d'activitats a les aules mentre esperen el seu torn per dinar.

• **En el 2º torn de 14:30 a 15.30 aprox.** dinen a les seves aules el grup del TVA i un grup estable de secundària. La resta ho fa al menjador mantenint les distàncies i seguint el protocols. La resta que ja ha dinat al primer torn fan us dels espai de pati o d'aules.

2.5 L'equip del servei del migdia

Equip educatiu d'atenció directa

Enguany l'equip és de 29 monitors/es, i 1 coordinador/a, distribuïts de la següent manera:

Servei de menjador/ Classes que dinen a l'AULA 1º TORN (de 13.30 a 14:30h)

1º TORN INFANTIL		1º TORN INFANTIL	
AULA 7/ *	AULA 8 * Dinar a A 7	AULA 10/	AULA 11 Dinar a A 10
V J A A (*) E (*)	A N N S J (*)	V A A G A S.	M P (*) R (*) L (*) J S (*)
1 ANTONIA B. T: A R / E: C M	2 BEATRIZ C. T: M J / E: M	3 MONTSE C. T: M B / E: S V	4 FLORENCIA L. T: M R / E: E L

*Suport MARTA S A 7 i 8

1º TORN INFANTIL		1º TORN PRIMÀRIA	
AULA 12	AULA 13 Dinar a A13	AULA 5/ *	AULA 6 *Dinar a A6
A S. (*) B (*) Arnav M J R	N G (*) D A. D G S	I U H N	M A D Q Y D D M
5 ANA N. T: C L / E: I	6 ELISABETH Z. T: V A	7 COVADONGA C. T: M R / E: M V	8 ROSA S. T: B R / E: N B

* Suport A 5 i 6 Mª JOSÉ S.A.

1º TORN PRIMÀRIA		1º TORN PRIMÀRIA		1º TORN SECUNDÀRIA	
AULA 14 *	AULA 15 * Dinar A15	AULA 16*	AULA 17 * Dinar a l'aula 17	AULA 2 *	AULA 3 * Dinar a l'aula 2
D\$ N Y A N J S	Y Q X A N G L A A	S N P A J Z L (*)	L G X J (*)	V M R J L Y A R	L L A B N J C P S
9 IRIS B. T: A B	10 LAURA M. T: B / E: A	11 CLAUDIA R. T: C M / E: R C	12 NOEMI C. T: L R / E: Mª J M	13 JENIFER C. T: G F	14 MARIA M. T: A

*Suport MARTA G. A 14 i 15 *Suport LAIA O. A 16 i 17 *Suport GUIM O. A 2 i 3

**Servei de menjador/ Classes que dinen al MENJADOR
1º TORN (de 13.30 a 14:30h)**

1º TORN PRIMÀRIA Menjador	1º TORN PRIMÀRIA Menjador		
AULA 18/ * Dinar al menjador 1º torn	AULA 19	AULA 20/ Dinar al menjador 1º torn	AULA 21
A F D G A Y M J	I P J F I K P R	P L B I Ch A R M	R A A P M O (*)
15 LAURA E. T: G	16 ANA D. T: M G	17 LAURA M. T: Mª C V / E: Cr V	18 TAMARA A. T: B / E: E C

**Servei de menjador/ Classes que dinen a L'AULA
2º TORN (de 14.30 a 15:30h)**

2º TORN Secundària Aula	2º TORN Secundària Aula	
26 TVA Dinar a l'aula	AULA 24 /	AULA 25
M M V J T D M J R C. D A A	A C D P R R M A Z P L	J A C M S S O O B P R
19 ARIADNA G. T: C / E: M	20 LAURA R. T: M L I / E: G	21 JUDIT F. T: A / E: A

**Servei de menjador/ Classes que dinen al MENJADOR
2º TORN (de 14.30 a 15:30h)**

2º TORN MENJADOR	2º TORN Secundària MENJADOR		
AULA 9 (PRIMÀRIA) /	AULA 27* (SECUNDÀRIA)	AULA 22/	AULA 23
I P A J J P K	Y R J C Ch A G J P M B A A S (*)	A B I M P K Z J A	J V D I I A A A A G
22 ANTONIA H. T: M F.	23 CELESTINA P. T: E F. / E: Mª J	24 LAIA C. T: M V. / E:	25 MARTA G T: J M

Noms en vermell menús adaptats derivats de cuina/ Noms en vermell ressaltat i (*) = alumne nou d'aquest any

Servei de menjador a les Aules i recollida del servei: 2 monitor/es,+1 reforç

Equip de cuina

Nom i cognom	Funció
Rosa S. L	cuinera
Tamara C.C.	Ajudant de cuina

Equip de seguiment i transversal

A part dels equips d'atenció directa que hi ha a les escoles, són moltes les persones que de manera directa o indirecta participen per tal de que el servei de migdia es desenvolupi amb normalitat i qualitat.

Departament	Funció	Referent de l'escola
Tècnica de seguiment	És la persona de referència per a l'escola i la responsable del funcionament del servei. Fa visites periòdiques a l'Escola i s'encarrega d'implantar els projectes educatius, fer el seguiment i resoldre qualsevol tipus d'incidència relacionada amb el servei. Vetlla per la qualitat del servei i té cura dels equips d'atenció directa.	Merce Lluveras Rodon
Tècnic/a de cuina i alimentació	És la persona que es cuida d'assessorar i supervisar els equips de cuina; elaboració de plats, manteniment de la instal·lació, control dels APPCC, etc. Vetlla per la qualitat i seguretat alimentària del centre.	Eduard Martinez Velasco
Administració	És el departament que fa el seguiment de les tasques administratives realitzades pels coordinador/a en relació a la gestió de les inscripcions, els rebuts i retorns, les llistes d'assistència, tramiten altes i baixes als serveis, etc.	
Dietètica, nutrició i compres	És el departament encarregat de l'elaboració dels menús basals i les derivacions a partir de les premisses establertes per l'agència de salut pública la Generalitat de Catalunya. Encarreguen les comandes de matèria primera per a l'elaboració dels àpats, junt amb les cuineres, abastint les cuines de productes frescos, de proximitat i de temporada.	Laia Escolà
DEPARTAMENTS TRANSVERSALS		
Recursos humans	És el departament que s'encarrega de la gestió laboral i contractual dels equips d'atenció directa: nòmines, gestió del portal del treballadors, substitucions, contractacions, etc. i de la selecció de personal per cobrir les vacants i les substitucions en els serveis, fan entrevistes i busquen a les persones que millor s'adapten al perfil que es necessita.	Departament de RRHH
Continguts Educatius	Són les persones que a través d'espais de reflexió i amb mirada crítica, creen els projectes educatius de Fundesplai. Elaboren les activitats i dinàmiques per a treballar els projectes a les escoles amb el fi de crear transformació social.	Comissió Pedagògica
Continguts digitals i informàtics	En aquest departament tenen cura de l'actualització i els continguts de les pàgines webs de les Escoles, així com crear noves eines de comunicació per a les famílies, com la APP. També ofereixen assessorament i resolen incidències informàtiques a les coordinadores i cuineres	Servei Informàtic

3. Plantejaments pedagògics

3.1. Objectius educatius generals

El temps del migdia ha de servir a l'infant sobretot per:

- Alimentar-se amb criteri i autonomia
- Espai de relació a taula
- Foment de l'autonomia per remarcar el protagonisme de l'infant en l'àpat del migdia
- Adquirir hàbits de comportament social
- Adquirir hàbits alimentaris i d'higiene saludables

Viure i adquirir valors com ara la importància d'una alimentació saludable, la cooperació, el treball en equip, la coresponsabilitat, el valor de les pautes de comportament, etc.

3.2. Objectius educatius per grups d'edat

En relació a l'alimentació saludable i sostenible

Objectius educatius de coneixement		
Infantil	Primària	Secundària
Aprendre a conèixer els diferents sabors dels aliments, així com les diferents textures.	Aprendre a conèixer els diferents sabors dels aliments, així com les diferents textures i maneres de cuinar-los i presentar-los.	Aprendre a conèixer els diferents sabors dels aliments, així com les diferents textures i maneres de cuinar-los i presentar-los
Reconèixer els noms dels aliments.	Tenir consciència del reciclatge.	Tenir consciència del reciclatge.
	Reconèixer els noms dels aliments i maneres de cuinar-los (bullit, arrebossat, a la planxa,...)	Aprendre a diferenciar els ingredients d'una recepta culinària i conèixer els processos d'elaboració.
Reconèixer els estris de taula.	Anomenar correctament els estris de taula.	Anomenar correctament els estris de taula
	Entendre el concepte de neteja i de cura higiènica en relació a l'alimentació i salut	Saber argumentar la importància que té per la salut la cura higiènica durant l'àpat.
Saber descansar i relaxar-se després de l'àpat	Comprendre la necessitat de descans o de relaxació després de dinar.	Comprendre la necessitat de descans o de relaxació després de dinar.

Objectius educatius hàbits

Infantil	Primària	Secundària
Començar a acostumar-se a menjar de tot i a un ritme correcte.	Acostumar-se a menjar de tot i a un ritme correcte	Acostumar-se a menjar de tot.
Aprendre a utilitzar correctament la cullera, la forquilla i el tovalló .	Aprendre a utilitzar correctament els coberts i demés estris de taula i evitar menjar amb les mans. Treballar l'ús del ganivet.	Utilitzar amb destresa tots els estris de taula.
Començar a acostumar-se a rentar-se les mans abans i després de dinar i després de les activitats, utilitzant aigua i sabó i paper per assecar-se.	Acostumar-se a rentar-se les mans abans i després de dinar i després de les activitats, utilitzant aigua i sabó i paper per assecar-se.	Rentar-se les mans correctament i amb destresa abans i després de dinar i després de les activitats utilitzant aigua, sabó i paper per assecar-se.
Aprendre a mantenir la postura correcte a taula, sense repenjar-se ni forçar l'esquena, i mantenir-se asseguts/des.	Mantenir la postura correcte a taula, sense repenjar-se ni forçar l'esquena, i mantenir-se asseguts/des.	Mantenir la postura correcte a taula, sense repenjar-se ni forçar l'esquena, i mantenir-se asseguts/des.
Començar a acostumar-se a no cridar, a demanar les coses.	Parlar en un to de veu adequat, utilitzant un to de veu suau.	Parlar en un to de veu adequat, utilitzant un to de veu suau.
		Saber desparar la taula amb destresa deixant cada estri brut al seu lloc escurant les restes de menjar a la brossa i participar activament en les tasques de neteja col·lectiva del menjador (netejar taules, escombrar,...).
	Començar a menjar quan tothom ja s'ha servit.	Començar a menjar quan tothom ja s'ha servit i després de dir Bon profit als companys/es de taula.

Objectius educatius afectius

Infantil	Primària	Secundària
Tenir bona actitud davant un aliment nou.	Acostumar-se a acceptar bé tots els aliments.	Aprendre a gaudir del menjar, acceptar bé tots els aliments i interessar-se per la diversitat

		de sabors, preparacions i orígens.
	Manifestar una actitud de col·laboració i responsabilitzar-se d'utilitzar correctament els estris.	Tenir una actitud de col·laboració i responsabilitzar-se en les tasques col·lectives del migdia (parar taula, recollir, netejar,...)
Començar a manifestar respecte amb el menjar, els estris i materials que s'empren (anar amb compte de no fer-lo malbé, deixar-ho ben posat,...)	Manifestar respecte amb el menjar, els estris i materials que s'empren (anar amb compte de no fer-lo malbé, deixar-ho ben posat,...)	Tenir respecte amb el menjar, els estris i materials que s'empren (anar amb compte de no fer-lo malbé, deixar-ho ben posat,...)
Gaudir de l'estona del dinar en companyia dels companys i companyes.	Gaudir de l'estona del dinar en companyia dels companys i companyes.	Gaudir de l'estona del dinar en companyia dels companys i companyes.

En relació al temps de lleure

Objectius educatius de coneixement		
Infantil	Primària	Secundària
Reconèixer els espais i activitats que es realitzen al migdia i la seva successió.	Reconèixer els espais i activitats que es realitzen al migdia, la seva successió i les seves normes.	Reconèixer l'horari, activitats i normes del temps del migdia.
	Reconèixer els nostres objectes personals i responsabilitzar-nos d'ells, (agenda, bata, motxilla, jaqueta), adquirint responsabilitats amb un/a mateix/a i amb el grup.	Reconèixer els nostres objectes personals i responsabilitzar-nos d'ells, (llibres, llibreta, estoig, motxilla, jaqueta) adquirint responsabilitats amb un/a mateix/a i amb el grup.
Saber quines són les persones més properes que conformen el temps del migdia.	Saber quines són les persones que conformen el temps del migdia i els seus noms.	Saber quines són les persones que conformen el temps del migdia i els seus noms i les seves tasques.
	Aprendre a respectar el torn de paraula, escoltar i participar a les activitats, tallers i jocs.	Respectar el torn de paraula, escoltar i participar a les activitats, tallers i jocs.
Acostumar-se al ritme i rutines del temps del migdia.	Conèixer i respectar el ritme, rutines i normes del temps del migdia.	Conèixer i respectar el ritme, rutines i normes del temps del migdia.

Objectius educatius hàbits		
Infantil	Primària	Secundària
Aprendre a desplaçar-se per l'escola en ordre i tranquil·litat.	Desplaçar-se per l'escola en ordre i tranquil·litat així com a les entrades i sortides dels diferents espais.	Desplaçar-se per l'escola en ordre i tranquil·litat així com a les entrades i sortides dels diferents espais.
	Agafar destresa a l'hora de fer servir el lavabo sense ajut, fent servir correctament el paper higiènic, tirant de la cadena i netejant-se sols/es.	Acostumar-se a utilitzar el lavabo amb higiene, fent servir correctament el paper higiènic, tirant de la cadena i informant quan hi manca alguna cosa o quan la instal·lació no està en condicions.
	Expressar-se amb cortesia: si us plau, gràcies, bon profit,...	Expressar-se amb cortesia: si us plau, gràcies, bon profit,...
	Tenir cura de les seves coses personals; motxilla, jaqueta..	Ser responsables de les seves coses personals; motxilla, jaqueta,...
	Començar a Participar de processos col·lectius en petites assemblees donant la seva opinió respecte envers diferents temes i la presa de decisions conjuntes; activitats, resolució de conflictes, etc..i respectant el torn de paraula, opinant sense ofendre,...) (triar el menú d'un dia especial, triar el joc dirigit,..).	Prendre consciència de la importància de participar de processos participatius per la presa de decisions conjuntes; activitats, resolució de conflictes, etc..i aprendre a regular les assemblees (respectar el torn de paraula, opinar sense ofendre,...)
Començar a comunicar-se, fer demandes.	Aprendre a parlar en to adequat, sense cridar amb respecte i cortesia.	Parlar en to adequat, sense cridar, amb respecte i cortesia i actitud tolerant.

Objectius educatius afectius		
Infantil	Primària	Secundària
		Entendre la importància de respecte envers el medi ambient i la sostenibilitat.
Tenir una actitud afectiva vers els companys i companyes i monitors i monitores.	Acostumar-se a expressar-se amb afecte vers els companys i companyes i monitors i monitores (cridar-se pel nom, esperar-se l'un a l'altre, ajudar a qui ho necessita,...)	Expressar-se amb afecte vers els companys i companyes i monitors i monitores (cridar-se pel nom, , esperar-se l'un a l'altre, ajudar a qui ho necessita,...)

	l'altre, ajudar a qui ho necessita,...)	
Iniciar actituds d'autocontrol, fer silenci quan cal, fer les entrades i sortides dels espais amb calma,...)	Esforçar-se en tenir actituds d'autocontrol (aixecar la mà, ajudar a fer silenci quan cal, fer les entrades i sortides dels espais amb calma, utilitzar el diàleg per a resoldre els conflictes,...)	Tenir actituds d'autocontrol (aixecar la mà, ajudar a fer silenci quan cal, fer les entrades i sortides dels espais amb calma, utilitzar el diàleg per a resoldre els conflictes,...)
	Aprendre a ser tolerants entre iguals i evitar les discussions, valorant el diàleg com a element de resolució de conflictes.	Ser tolerants entre iguals i evitar les discussions, valorant el diàleg com a element de resolució de conflictes.
	Reconèixer les pròpies emocions; trist/a, enfadat/a, content/a,...i aprendre a canalitzar-les per conèixer també la dels altres.	Conèixer i reconèixer les nostres emocions i aprendre a canalitzar-les adequadament per conèixer també la dels altres de manera que puguem posar-li nom i expressar-les positivament ajudar-nos així a conèixer-nos millor a nosaltres mateixos.
	Aprendre a desenvolupar una actitud positiva i receptiva envers les activitats col·lectives i esforçar-se a saber guanyar i perdre amb optimisme.	Tenir una actitud positiva i receptiva envers les activitats col·lectives i esforçar-se a saber guanyar i perdre amb optimisme.
	Mostrar iniciativa en les activitats de lleure respectuoses amb el medi ambient.	Manifestar iniciativa i corresponsabilitat en les activitats de lleure respectuoses amb el medi ambient.

3.3 Objectius específics per cursos

Hem estructurat aquest apartat per etapes

Etapa Infantil

Objectius educatius		
A l'àpat	Al lleure/descans	Actituds i valors
Adquirir hàbits alimentaris. Introduir nous aliments, tastar-los.	Adquirir habilitats socials com compartir, esperar el torn...	Saber comportar-se amb els companys/es
Adquirir habilitats amb l'utilització dels estris bàsics, (cullera, forquilla) mitjançant el modelatge.	Reconèixer els espais de jocs i respectar-los.	Disfrutar de l'estona de mig dia. Aprendre a fer demandes.
Agafar autonomia.	Disfrutar de l'estona de lleure	Crear vincles amb els seus companys/es i amb els seus referents adults
Aprendre a seure correctament en l'estona dels àpats	Cuidar dels materials de joc del pati o de les aules.	Participar de les activitats adaptades.

Etapa de Primària

A l'àpat	Al lleure/descans	Actituds i valors
Adquirir hàbits alimentaris. Consolidar nous aliments.	Adquirir habilitats socials com compartir, esperar el torn...	Saber comportar-se amb els companys/es
Adquirir habilitats amb l'utilització dels estris bàsics, (cullera, forquilla, ganivet) mitjançant el modelatge.	Reconèixer els espais de jocs i respectar-los.	Disfrutar de l'estona de mig dia Fer les demandes correctament. Aprendre ajudar-se. Gestionar les emocions.
Agafar autonomia, autoresponsabilitzar-se de tenir cura dels estris utilitzats.	Cuidar, endreçar els materials del pati o de les aules.	Crear vincles amb els seus companys/es i amb els seus referents adults.
Aprendre a seure correctament en l'estona dels àpats, tenir un comportament adequat i cordial.	Tenir cura del propi cos, adquirir hàbits d'higiene, més autonomia.	Participar de les activitats proposades. Aprendre a fer propostes d'activitats, jocs.

Etapa de Secundària i TVA

A l'àpat	Al lleure/descans	Actituds i valors
Disfrutar dels àpats. Se respectuos amb el menjar. No malbaratar-lo.	Consolidar habilitats socials com compartir, esperar el torn...	Saber comportar-se amb els companys/es. Ajudar-se mutuament.
Consolidar les habilitats amb l'utilització dels estris bàsics, (cullera, forquilla, ganivet, peladors).	Utilitzar els espais de jocs correctament i respectar-los.	Disfrutar de l'estona de mig dia Fer les demandes correctament. Adquirir autocontrol emocional.
Agafar autonomia, autoresponsabilitzar-se de tenir cura dels estris utilitzats.	Cuidar, endreçar els materials del pati o de les aules.	Crear vincles amb els seus companys/es i amb els seus referents adults.
Apendre a seure correctament en l'estona dels àpats, tenir un comportament adequat i cordial.	Tenir cura del propi cos, tenir hàbits d'higiene, ser autònoms.	Participar de les activitats proposades. Apendre a fer propostes d'activitats, jocs.

Eixos educatius

En el temps del migdia incorporem diferents metodologies i eixos educatius que ens permeten treballar de base alguns valors com la participació i la comunicació respectuosa i no violenta a partir de tot un seguit d'activitats que van des de l'esport a la creació artística. Aquests eixos educatius per tant, són transversals a qualsevol activitat que es realitza i a més a més incorporem bianualment un eix d'animació, que aquest curs és la Bolboreta i la Ubuntu que ens permeten aprofundir en altres conceptes i valors, com és el cas de la Interculturalitat, les migracions i la sostenibilitat. A continuació desglossem cada un d'aquests aspectes.

4.1. Participa!

El temps del migdia és un escenari idoni per desenvolupar i posar en pràctica la participació infantil. Aquest temps presenta grans possibilitats per desenvolupar activitats que parteixin dels interessos dels infants, que hagin estat pensades amb ells i que sobretot possibilitin que la Participació dels infants sigui una realitat.

La participació al temps del migdia posa a disposició dels nens/es mitjans i recursos que desperten el seu interès a treballar junts i intercanviar punts de vista. El paper que han de desenvolupar els equips educatius és el de servir d'orientadors i dinamitzadors per crear actituds de participació i cooperació fomentant l'educació en valors.

El nostre eix de treball parteix de la participació activa dels infants i d'acord amb aquesta premissa, configurem la proposta de lleure. Mitjançant eines de comunicació recollim i compartim tota la informació que ens plantegen els infants per poder plantejar les activitats que més els motivin i engresquin.

Mitjançant assemblees adaptades a cadascuna de les edats, i a altres dinàmiques de participació, els infants s'inicien en aquest procés social de participació.

Com a avantatges del procés de participació social en els infants destaquem:

- L'aprofitament racional dels recursos.
- La distribució de les tasques i diversificació del treball.
- La riquesa de punts de vista.
- L'aportació de suport i suport a les iniciatives.
- La col·laboració en la resolució de conflictes, la presa de decisions i la realització de projectes.
- L'assumpció de les funcions pròpies, l'intercanvi d'informació i experiències i la millora del clima educatiu



4.2. Encoratja't

El sexisme, el masclisme, l'assetjament, la LGTBfòbia, i la violència que se'n deriva, esdevé, encara avui, una xacra social que cal combatre amb fermesa des de tots els àmbits. A través d'aquesta proposta educativa volem assumir el repte d'educar els infants i joves en els valors de la coeducació per a una societat més igualitària, lliure de discriminacions i de qualsevol forma de violència.

[La proposta educativa EnCORatjat](#), conté una paraula màgica, el "COR", que relacionem amb tres idees força. La primera te a veure amb el COR de coratge. Coratge és sinònim de valentia, d'empenta, de superació. Ens anima a mobilitzar-nos i no ser espectadors i espectadores silencioses davant de les desigualtats, davant el company o companya que és insultat/da o de qui se'n riuen perquè té preferència pels jocs que són considerats del sexe contrari.

La segona idea té a veure amb el COR, d'estimació. Volem apropar-nos a les altres persones des del respecte, evitant els prejudicis, construint vincles i rebutjant les relacions basades en l'abús de poder i el domini. La cultura de la pau com a principi i el diàleg com a mitjà per a resoldre els conflictes.

La tercera idea força la descobrireu fent l'acròstic de la paraula COR. És la suma de tres estratègies prou importants: pensament Crític + Opinió + Reflexió. Ens fa qüestionar la realitat que ens envolta. Ens convida a canviar d'ulleres per descodificar el que hem après (la mirada envers un/a mateix/a), i el que cada dia s'entesten a preservar a través d'internet, les xarxes socials, la publicitat, la televisió, pàgines pornogràfiques, etc.

Posem els maons per construir un món on totes les persones ens eduquem en llibertat i en igualtat per arribar a ser el que desitgem i ser felices!

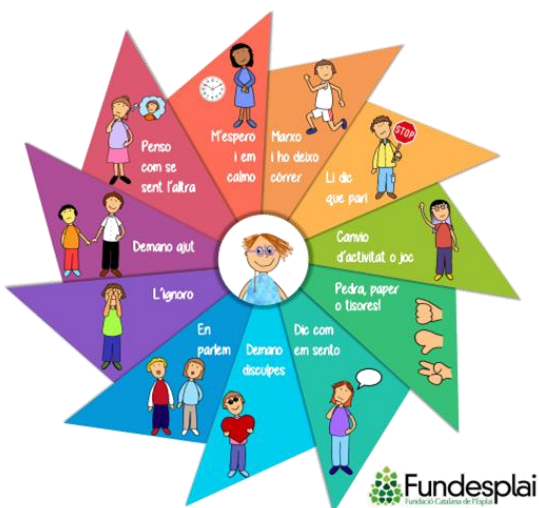
Objectius de la proposta:

- Fomentar entorns de confiança i una convivència basada en els valors de l'amistat i el respecte a la diversitat, a les identitats i orientacions sexuals. A partir del model dialògic de convivència.
- Promoure la cultura de violència zero per garantir la prevenció i la detecció de conductes sexistes i homòfobes i qualsevol mena d'assetjament.
- Integrar la perspectiva de gènere en la cultura i les pràctiques de centre.
- Estimular l'esperit crític i ser agents de transformació social. Organitzar campanyes per denunciar tota forma de violència, en particular l'adreçada a les dones i als col·lectius de LGTBI.

Activitats i dinàmiques destacades

“La Carlota s’enCORatja” són 5 relats inèdits de l’escriptora Gemma Lienas, els quals, constitueixen l’eix d’animació que acompanya aquesta proposta educativa. És un recurs literari per a què els infants, joves, famílies i professionals de l’educació reflexionem sobre la importància de construir relacions basades en el respecte, l’amistat, la llibertat i la igualtat.

De la mà de la Carlota, un personatge prou conegut de l’escriptora, i d’altres personatges, ens endinsarem en diferents situacions on s’evidencien els prejudicis, la discriminació, l’assetjament..., però també el valor del grup, l’amistat i el coratge.



Per treballar la **gestió dels conflictes** formarem a La Colla enCORatjada que lluita contra les injustícies i defensa les companyes i els companys que pateixen, però també ajuda als nois i les noies que mostren agressivitat a transformar-la en els valors que tots desitgem. **La força de la Colla és la força del grup.** Formar part d’aquesta Colla és una oportunitat per reforçar les actituds positives en les relacions humanes, aquelles actituds que construeixen ciutadanes i ciutadans cooperatius, solidaris, amb capacitat transformadora i amb esperit crític. Com a material de suport, tenim “**La roda de les solucions**”, una eina que serveix als infants a trobar solucions als seus conflictes defugint de la violència.

A la nostra escola el Projecte Encoratja’t s’està implanta de la següent manera:

- Utilitzant els recursos pedagògics de que disposa Fundesplai en aquest apartat i adaptant-los als nostres alumnes, amb la finalitat de treballar dies senyalats com ara el dia dels drets dels infants, els dia de la dona...

4.3 Nusos

NuSOS és la proposta educativa de [Fundesplai](#) per als cursos 2019-2021. Una proposta educativa entorn la ciutadania global, les migracions i el refugi perquè els infants i joves reconguin els Drets Humans i la diversitat com a valors indispensables per a la convivència i la sostenibilitat al nostre món.

Estem davant d'un gran repte planetari, una gran crisi social i humanitària. Cal actuar amb urgència i qualitat educativa per motivar els infants i joves a tenir esperit crític, mobilitzar-se i formar part de la solució.

Apliquem aquest eix d'animació a partir de la pedagogia de la pregunta, la màgia de l'eix d'animació i les activitats participatives i dinàmiques especialment dissenyades per a nuSOS. Tenim a l'abast un seguit de [recursos i materials de suport](#) com:

L'Eix d'animació:



La Bolboreta

3 a 10 anys

La Bolboreta és una papallona migratoria que ens ajuda a conèixer la diversitat



La Ubuntu

10 a 16 anys

La Ubuntu és una maleta viatgera que es troba immersa en una experiència migratòria.

A la nostra escola anirem introduint al llarg del curs i en dies puntuals, els recursos audiovisuals que el projecte nusos es ofereix en un esforç d'apropar-nos a altres realitats que ens aportin mirades més amples, amb més capacitat d'empatia envers a altres col·lectius, cultures...

4.4. Projecte d'autonomia

Sota el lema "**Sols Podem!**" plantegem una proposta d'intervenció educativa dins l'espai del migdia basada en el treball i l'educació alimentària (en totes les seves vessants) a través de la pròpia autonomia.

Aquest curs però, hi ha alguns aspectes del projecte d'autonomia que no es podran dur a terme com fins ara però hi ha una part en la que si que es pot incidir i aquest any serà prioritari treballar en les bones relacions a taula i mantenir tots els aspectes relacionats amb l'elaboració, coneixement i responsabilitat davant dels aliments.

El projecte pretén en diferents etapes fer que l'infant sigui una persona activa i es senti corresponsable de la seva pròpia salut, tant física com emocional i social.

Etapa assistencial
Infant (subjecte passiu)

Etapa educativa
Infant (subjecte actiu)

Objectius i reptes

- Aconseguir que cada infant pugui ser protagonista actiu durant tot l'àpat i per tant ser capaç de participar activament del moment del dinar.
- Que els nens/es puguin percebre el dinar com un moment de relació i convivència amb els companys/es.
- Reconèixer els diferents aliments i saber perquè utilitzem uns coberts o altres.
- Utilitzar els estris adequadament (coberts, tovallons...), seure a taula correctament, fer un bon us de l'espai de menjador amb un comportament adient.
- Aprendre i conèixer què mengem i perquè ho mengem i ser responsables davant els aliments.
- Utilitzar el vocabulari adient segons les accions desenvolupades.

El Covid 19, ha limitat l'aforament als espais comuns com ara el menjador. També ha propiciat l'utilització de l'aula per els apats dels mes menuts i s'ha revelat com un espai segur per a fer activitats pedagògiques relacionades amb el món virtual.

Aquest fet ha restringit el treball de l'autonomia general, ja que hem d'aplicar mesures de seguretat i d'higiene més estrictes, però, s'ha guanyat en més tranquil·litat en els alumnes, més serenitat en el funcionament de l'estona de migdia i els comportaments han millorat notablement.

4.5 Organització de les activitats per blocs temàtics

La proposta de lleure té un eix principal, la participació, i a través d'aquesta, desenvolupem una sèrie de blocs repartits durant els dies de la setmana:

- Viu el pati!
- Espai Creatiu
- Mou-te!
- Escola Esportiva
- Activitats Puntuals (Extraordinàries)

La proposta es reparteix de manera que cada dia de la setmana es generin espais a on desenvolupar els blocs plantejats, però novament és a través de la participació dels infants que aquests s'omplen de contingut.



4.6 Activitats especials (jornades reivindicatives, jornades gastronòmiques,..)

Jornades reivindicatives Fundesplai:

20 de novembre. Dia Universal dels drets dels infants: Campanya Dret al Lleure

30 de gener. Dia de la Pau.

8 de març. Dia de la dona.

Adaptacions puntuals de la proposta educativa Nusos: Més ponts menys murs

Jornades gastronòmiques:

Les jornades gastronòmiques vénen planificades al menú mensualment. El dies en concret els infants mengen un àpat relacionat amb la jornada; d'un país, regió, festa tradicional... L'àpat va acompanyat de diferents Activitats relacionades durant l'estona de lleure o bé durant els dies anteriors. Enguany estan previstes les següents jornades gastronòmiques:

Castanyada, Nadal, Carnestoltes, Sant Jordi i final de curs

Festes tradicionals que celebrem al migdia:

Castanyada

Nadal

Carnestoltes

Sant Jordi

4.7. Plannings activitats

AULA:	DILLUNS	DIMARTS	DIMECRES	DIJOUS	DIVENDRES
13:30-14:30h					
14:30-15:30h					

La Palma 14-18 08205 SABADELL Tel. 93 7451336 e-mail: a80247894@xtec.cat

Aquest any hem acordat amb la direcció de l'escola, fer una graella amb els horaris orientatius que tenen cada grup bombolla en l'estona de menjador i extraescolars. Aquest horari romandrà a l'aula.

Hi hauran definides unes propostes per cada dia amb l'objectiu de poder aprofitar tots els recursos, tant exteriors com interiors que té l'escola.

Per poder complementar i fer les activitats proposades, els grups bombolla tindran una capsa on guardar el material necessari, així com el material higiènic bàsic, i les graelles del pla d'alimentació de l'alumnat que ho requereixi. Per facilitar la comunicació amb els alumnes, l'escola està preparant un monogràfic de menjador en ARASAAC I SPC, que creiem facilitarà molt la comunicació.

Per tal d'utilitzar adequadament els recursos digitals que té l'escola, juntament amb els recursos que disposa Fundesplai en aquest mitjà, estem elaborant i fent la recerca de activitats digitals pedagògiques o d'entreteniment, que estiguin adreçades a cada grup bombolla. Paral·lelament consultarem també altres recursos com edu365.cat, blocs.xtec.cat... per tenir un ventall més ample i poder incloure les T.I.C. de manera puntual a l'estona de menjador.

Gràcies a la nostre companya Tamara que treballa amb nosaltres i que està fent les pràctiques de coordinadora, i amb el vist i plau de direcció, estem buscant els recursos pedagògics més adients per les necessitats de cada aula perquè sigui una eina àgil i motivadora per els alumnes i els educadors.

La finalitat es utilitzar correctament aquest mitjà, que no sigui tan sols d'esbarjo, i que esdevingui un reforç per el monitoratge a l'hora de treballar amb recursos que continguin valors, actituds ...

Que ajudi a crear un clima adient en situacions concretes, per ex: si estan dinant a l'aula, una música adequada, si venen del pati esverats , una música relaxant...

Que sigui un reforç potent el dies de pluja, que sigui una bona eina a l'hora de treballar jornades puntuals, com ara el dia dels drets dels infants, o el dia de la dona ...

Esperem tenir en breu aquesta planificació enllestida.

Les activitats que s'estàn portant a terme son adaptades a cada cicle formatiu i van en aquesta línia:

Racones al pati o a l'aula	Contes i dibuixos, danses i cançons, jocs de lleure i pilota, jocs de taula. Estimulació sensorial.
Activitat digital a l'aula (en procés)	Contes, música relaxant, recursos pedagògics adaptats a les aules, jocs amb valors...
Jocs tradicionals i cooperatius	Realització de diferents jocs tradicionals: pillla, pillla, fet i amagar, pica paret, treure la cua, ...
Jocs amb música	Joc de les estàtues, balls, joc del mirall, contes, expressió corporal, cançons tradicionals, ...
Manualitats	Fer dibuixos, pintar, dibuixar, amb el material propi dels alumnes.
Activitats esportives	Fer circuits esportius, , jugar a bàsquet, futbol ham bol, amb el nostre grup bombolla...
Joc lliure	Joc lliure durant l'hora del pati, supervisat i controlat els monitors ..

4.8 Pla de pluja

Aquest curs hi han espais que s'utilitzaven en els dies de pluja i que degut al COVID 19 no es poden utilitzar.

Els espais doncs, queden reduïts bàsicament a l'aula del grup bombolla, amb la conseqüent limitació. És per aquest motiu que les T.I.C.S poden ser una eina que pot ajudar molt en aquests dies en que els alumnes solen estar més nerviosos. Aquest recurs pot propiciar que l'estona de l'aula sigui més agradable i entretinguda amb una activitat ben dirigida.

També es poden utilitzar els recursos de jocs de taula, de dibuix, o joc més sedentari per passar una bona estona.

4. Organització del migdia

5.1. Organització dels infants i dels espais

Aquest curs és especial en quan a l'organització dels infants i dels espais, degut a que s'ha de mantenir els protocols d'higiene i seguretat en tots els casos.

Tant en el menjador com en les aules es realitza la neteja que pertoca i la desinfecció entre torn i torn. Seguim la graella de l'escola i les seves recomanacions.

PLANIFICACIÓ DE LA VENTILACIÓ, NETEJA I DESINFECCIÓ EN CENTRES DE LLEURE*

- Es recomana disposar d'un Pla de neteja i desinfecció adaptat a cada centre educatiu en funció dels diferents espais i la seva ocupació i concurrència.
- Utilitzeu només els desinfectants apropiats i amb mesura, l'excés i la barreja de productes incompatibles pot provocar intoxicacions. Veure enllaç: [1 al final del document](#).
- La neteja s'ha de fer de forma prèvia a les actuacions de desinfecció per garantir l'eficàcia dels desinfectants.
- Es productes s'han d'utilitzar seguint les indicacions de les etiquetes i adoptant les mesures de precaució indicades.
- Cal fer neteja i desinfecció més d'una vegada al dia en espais utilitzats successivament per persones/grups diferents amb més freqüència com lavabos, espais multi activitats, sales de reunions amb reunions successives, menjadors amb diferents torns, zones d'elevada freqüència de pas i recepció, etc.
- La ventilació és tant important com la neteja en especial on hi ha presència continuada de persones.

	+ = ventilació		✓ = neteja i desinfecció		n = neteja		Comentaris
	Abans de cada ús	Després de cada ús	Diàriament	≥ 1 vegada al dia	Setmanalment		
ESPAIS COMUNS I EQUIPAMENTS							
Ventilació de l'espai				+			Minim 10 minuts 3 vegades/dia
Manetes i poms de portes i finestres				✓			
Baranes i passamans, d'escaleres i ascensors				✓			
Superfície de taulells i mostradors				✓			
Cadires i bancs				✓			Especialment en les zones que contacten amb les mans
Grapadores i altres utensilis d'oficina				✓			
Aixetes				✓			
Botoneres dels ascensors				✓			
Ordinadors, sobretot teclats i ratolins				✓			Material electrònic: netejar amb un drap humit amb alcohol propilic 70%
Telèfons i comandaments a distància				✓			
Interrupctors d'aparell electrònic				✓			
Fotocopiadores				✓			

5.2. Organització de l'equip de cuina

L'equip de cuina està format per la nostra cuinera, la Rosa i l'ajudant de cuina la Tamara. Aquest curs tant l'una com l'altra han fet un esforç adicional per adaptar el servei de cuina a les noves necessitats de l'escola.

A part de seguir un protocol específic i estricte en quant a neteja, han hagut d'adaptar el servei per tal de que el menjar arribi a totes les aules, amb les màximes garanties higièniques i sense perdre la qualitat. S'han demanat a Fundesplai que ens proporcionin material de cuina per poder fer el servei correctament.

5.3 Organització en el cas de grups bombolla confinats (a revisar a cada escola)

Es facilitarà un menú per emportar a cada alumne/a beneficiari d'ajut de menjador o aquells que confinats, ho demanin abans de les 13h hores del matí, tots els dies que hagi de romandre en aïllament o quarantena, o els dies de tancament del centre, independentment que l'ajut de menjador concedit sigui parcial o total.

El menú per emportar consta de primer plat, segon plat, postres.

La família haurà de recollir al centre el menú per emportar. Es facilitarà a la família un document explicatiu de les condicions del servei de menú per emportar, que ha facilitat la direcció del centre, les quals haurà d'acceptar explícitament..

S'inclou el control del lliurament dels menús per emportar al sistema de control d'assistència al menjador escolar que el centre tingui previst.

En el cas que la família no pugui desplaçar-se a buscar els menús, podrà autoritzar altres persones per recollir el menú en nom seu, mitjançant el document que ha facilitat la direcció del centre degudament signat.

Les famílies han de venir a recollir l'àpat entre les 12.30 i les 13 hores per la porta de servei de la cuina i han de portar una bossa per a transportar les carmanyoles.

5. Alimentació saludable i sostenible

6.1 Configuració dels menús

Donada la importància d'aquesta eina central, comptem amb un equip d'experts en alimentació que dissenya una proposta de menú escolar, en la qual no només tenen en compte premisses nutricionals, si no que posen al nen i les seves famílies com a punt central.

- Planifiquem els nostres menús de forma no rotativa, és a dir, no es repeteixen les mateixes combinacions de plats en cap moment del curs escolar. D'aquesta forma, també es facilita la introducció de productes de temporada.
- Tenint com a objectiu adaptar-nos a la realitat i preferències de cada centre escolar, els menús es consensuen a través de les comissions, en les quals intervenen els representants de l'ampa, equips directius i representants de mestres responsables de menjador i caps de cuina; i fins i tot nens usuaris del menjador que poden donar la seva opinió respecte als menús, plats preferits o propostes de canvi i millora.

- Proporcionem una planificació de menús integrativa, complementada amb una proposta de sopars segons les temporades de l'any, i un revers en el qual es promou un estil de vida saludable, incloent receptes, activitats lúdiques o de divulgació de respecte al medi ambient.

6.2 Tipologia d'aliments

El menú és la materialització de les premisses exposades al nostre projecte, l'eina central que acompanyarà en el dia a dia als nostres usuaris. Per això, no perdem de vista els següents punts:

1. Presència diària de carbohidrats complexos.
2. Potenciem la introducció de productes integrals (essent exemples el pa o l'arròs).
3. Prioritzem els aliments vegetals, proposant amanides i verdures com a guarnicions.
4. Utilitzem l'oli d'oliva com a greix principal.
5. Potenciem el consum d'aliments frescos front aliments processats.
6. Limitem els productes especialment greixosos, substituint-los per carns magres.
7. Promocionem l'augment del consum de peix, especialment el peix blau.
8. Incloem els peixos frescos als menús, entre una i dues vegades al mes.
9. Proponem tècniques culinàries lleugeres, però atractives
10. L'aigua es presenta com la principal beguda dels àpats

6.3 Tractament Protocols sobre al·lèrgies i intoleràncies

Cada cop hi ha més nens i nenes que, per les seves característiques, necessiten una alimentació personalitzada; no només per motius mèdics, com poden ser la diabetis o malalties metabòliques, si no també a causa de presentar al·lèrgies o intoleràncies. L'escola realitza la tasca de recollir tota la informació dels alumnes amb una tipologia d'alimentació especial. En base aquest llistat, l'equip d'experts en nutrició, elaboren uns menús adaptats, que els servei de cuina elaborarà amb la finalitat de proporcionar un abordatge nutricional i poder fer un seguiment de l'alimentació d'aquests nens i nenes.

La coordinadora del servei de mig dia ha de vetllar perquè aquesta informació estigui constantment actualitzada i arribi correctament a cuina i a l'usuari final. En casos concrets es poden fer adaptacions dels menús basals per facilitar que els alumnes s'adaptin millor al menjador, o facilitar els plans d'alimentació d'alguns usuaris...

Des de Fundesplai es dona cobertura a les diferents tipus de dietes que es poden derivar de vessants ideològiques com el vegetarianisme o el veganisme; però també per motius religiosos o culturals, prenent com a principals referències la dieta halal o la dieta kosher.

Es treballa de forma curosa per a oferir un menú adaptat a cada necessitat personal, però sempre partint del menú basal, i fent el més universal possible aquestes derivacions, per tal que l'impacte en l'infant amb una necessitat de dieta especial sigui mínim.

Per tal de garantir la seguretat dels infants amb al·lèrgies i intoleràncies, tenim establert un protocol pel seu tractament.

Els infants amb al·lèrgies, intoleràncies o adaptacions, estan registrats individualment en un llistat intern de cuina, on s'especifica quines son les adaptacions del menú que té l'infant i quina part del àpat està adaptada, si es el primer plat, segon, postres o tots. Cada dia la cuinera elabora els menús del dia tenint en compte aquests llistats i seguin les indicacions dels dietistes i els deixa preparats degudament per a conservar les seves propietats i que no puguin tenir contaminació creuada tant en la cuina com un cop fora ella. Cada derivat porta el nom de l'alumne i l'aula on va adreçada o per servir al menjador. Després elabora el menú normal.

El servei queda repartit entre els grups d'alumnes que dinen al menjador i els que dinen a l'aula:
El servei a les aules es fa amb dos monitors que, a primera hora recullen el menjar, comproven que tots els derivats estiguin en els carros corresponents i signen el llistat dels derivats que cada dia la Rosa té preparats en els carros. Hi han tres carros dividits per zones, un es dirigeix a les aules 2 i 3; 5 i 6; 7 i 8. L'altre es dirigeix al passadís de l'Aula 14 i 15; 16 i 17. I el carro de reforç es dirigeix a les Aules 10 i 11; 12 i 13. La finalitat es que els àpats derivats i els menús basals del dia arribin amb la màxima celeritat, conservi temperatura i les propietats adequades i els alumnes d'infantil, TVA i primer cicle de primària puguin dinar a primera hora el més aviat possible.

Els alumnes que dinen al menjador gran son servits per les seves monitores referents i també han de signar el llistat de derivats a cuina, abans de recollir i servir aquests àpats.

6. Infraestructura

7.1 Espais utilitzats

Durant el servei de migdia cada grup bombolla i les seves referents fan servir les aules, el menjador gran, els lavabos de les zones on es troben ubicades les aules i els patis. Durant la realització de l'activitat els espais romandran el màxim de temps ventilats i en el cas que no sigui possible, cada hora es ventilaran durant 10 minuts. Posteriorment al seu ús, els espais, així acordats amb l'escola que han estat utilitzats, seran netejats i desinfectats.

El personal que treballa en l'estona de mig dia entra per la porta de servei de cuina i s'incorpora directament a la seva aula de treball. Previament hauran passat per tots els protocols de rentat de mans, canvi de roba, desinfecció del calçat, i un cop dins el menjador es fa un registre de la seva temperatura i recullen els guants que utilitzaran per fer el servei dels àpats o de canvis.

Relació dels espais utilitzats

L'estona de patis:

- Els Patis es divideixen o s'estableixen torns per utilitzar-los.
- Segons dinin els grups a primera o segona hora, utilitzaran els patis.
- S'ha intentat ubicar a cada grup on millor pugui disfrutar de l'estona de pati i a la vegada garantir la distància de seguretat de cada grup bombolla amb altres grups i evitar riscos.

S'utilitzen quatre zones de pati:

- El pati de la pista gran
- El pati del sorral del mòdul
- El pati d'infantil
- El pati del TVA

- DISTRIBUCIÓ PATIS HORARI DE MIGDIA

Aules	Dinar Aula	Menjador	Pati	Pati rotatiu/ compartit
2 3	X Primer torn 13:30 a 14:30		Jardi (o pati d'infantil)	
5 6	X Primer torn 13:30 a 14:30		Jardi 2º torn 14:30 a 15.15	2º torn rotatiu amb A: 7 i 8
7 8	X Primer torn 13:30 a 14:30		Jardi 2º torn 14:30 a 15.15	2º torn rotatiu amb A: 5 i 6
10 11	X Primer torn 13:30 a 14:30		Pati infantil/ Balcó del jardí 2º torn 14:30 a 15.15	Es tomen pati infantil amb A 12/13 A 16/17
12 13	X Primer torn 13:30 a 14:30		Pati infantil/ Balcó del jardí 2º torn 14:30 a 15.15	Es tomen pati infantil amb A 10 /11 A 16/17
14 15	X Primer torn 13:30 a 14:30		Pati modul/sorra 2º torn 14:30 a 15.15	
16 17	X Primer torn 13:30 a 14:30		Pati infantil 2º torn 14:30 a 15.20	Es tomen pati infantil amb A 10 /11 A 12/13
18 19		X Primer torn 13:30 a 14:30	Pati Pista 2º torn 14:30 a 15.15	Divideixen el pati i el comparteixen amb A20/21
20 21		X Primer torn 13:30 a 14:30	Pati Pista 2º torn 14:30 a 15.15	Divideixen el pati i el comparteixen amb A18/19
9 27		X Segon torn 14:30 a 15:30	Pati Pista 1º torn 14:30 a 15.15	Divideixen el pati i el comparteixen amb A22/23
22 23		X Segon torn 14:30 a 15:30	Pati Pista 1º torn 13:30 a 14:30	Divideixen el pati i el comparteixen amb A9/27
24 25	X Segon torn 14:30 a 15:30		Pati modul/sorra 1º torn 13:30 a 14:30	
26 TVA	X Segon torn 14:30 a 15:30		Pati TVA 1º torn 13:30 a 14:30	

Acords en relació als espais:

- Els espais tancats utilitzats han de quedar desinfectats després del seu ús i ventilats. Les monitores que utilitzen aquests espais amb els seus alumens son les encarregades de fer-ho.

-Només podran utilitzar el material que les tutores considerin oportú. En aquest sentit s'està treballant per tenir una capsa amb material didàctic o d'altres per l'aula o grup bombolla, que serà per utilitzar-la en l'estona de mig dia.

-S'està treballant per consensuar amb les tutores de les aules quan i com utilitzar els ordinadors i pantalles de les aules amb finalitats didàctiques o per millorar el benestar dels alumnes, un cop utilitzats hauràn de quedar degudament desinfectats.

7. Relacions

8.1. Comissió de menjador

En la nostre escola no tenim creada la comisió de menjador.

8.2. Relació amb direcció

La relació amb la direcció de l'escola: des de l'estructura de Fundesplai hi haurà una sèrie de reunions periòdiques i, a més, el/la coordinador/a mantindrà contacte permanent amb la direcció i cada vegada que s'estimi oportú per ambdues parts.

8.3 Famílies

Quant a les famílies, s'utilitzarà la llibreta viatgera diària on s'explicarà com ha anat el dia, com ha menjat l'alumne i tot allò destacable. Hem decidit mantenir aquest format perquè es considera important mantenir la comunicació directe entre monitors i família degut al perfil del nostre alumnat.

També s'elaborarà un Informe trimestral on es detallarà de forma esquemàtica l'evolució de l'infant durant l'estona de menjador, fent referència al hàbits adquirits en quant a l'alimentació, l'autonomia i sociabilitat de l'alumne.

Si hi ha quelcom urgent o incidència en l'estona de menjador i extraescolars, la Coordinadora trucarà directament a les famílies.

8. Avaluació

9.1 Dels Infants

L'avaluació dels infants es fa amb l'observació directe i continuada de com evoluciona en l'estona dels àpats, si va adquirint nous hàbits, més autonomia...

Al final del trimestre es fa entrega d'un informe que deixa constància de com ha anat l'estona de menjador i extraescolars.

9.2 Equip Educatiu

L'equip Educatiu del migdia fa reunions periòdiques per tal de programar les activitats i per tal d'avaluar aspectes del servei com ara l'organització del servei, donar-se informacions, etc... S'utilitza altres mitjans com es el grup de whatsapp o si cal el correu electrònic per evitar trobades.

9.3 Coordinació

La coordinació de servei de migdia, junt amb el/la responsable de cuina, avaluen periòdicament amb el/la tècnic/a de seguiment del servei tots els aspectes relacionats amb el mateix; equip humà, menús, materials, espais, activitats, temes laborals, etc...

També estableixen contacte directe amb la direcció del centre per tal de millorar el servei i el bon funcionament de l'estona de mig dia

9.4 Famílies

La relació amb les famílies sempre passa per la direcció del centre i la coordinadora.

9. Altres aspectes a considerar

9.1 Sobre l'equip de monitors/es i cuina

Formació

A nivell general tenim un equip de 30 persones en monitoratge de les quals 19 tenen la titulació de monitor/a o de director/a de lleure o el TEI o d'altres, o estan acabant les seves carreres.

Durant aquest curs es duran a terme les següents accions formatives per als equips:

- Formació en relació a la prevenció i la seguretat enfront a contagis per COVID-19, tant per l'equip de monitors/es com per l'equip de cuina.
- Formació en relació a la situació de l'Educació en temps de pandèmia
- Formació en relació a la proposta educativa: interculturalitat i Nusos.
- Curs de monitors/es
- Curs de directores/es
- Formació específica virtual en el segon/tercer trimestre del curs.

Críteris per a la selecció i ocupació

Tots els nostres equips de monitors/es i de cuina tenen el certificat negatiu de delictes sexuals.

Així mateix, a l'inici de la seva vinculació laboral se'ls fa coneixedors del protocol de detecció i de prevenció d'abusos que va elaborar Fundesplai i el signen conforme l'han llegit i accepten el procediment.

Enguany, també han de declarar i signar que no han estat en contacte amb persones que han donat positiu en els darrers 14 dies i que no són portadors de COVID-19 així com informar de si tenen simptomatologia de la COVID-19.

Fundesplai ha format als equips en els protocols per a la prevenció i la seguretat enfront el contagi.

9.2 Mesures i comunicació amb les famílies en el cas d'incidències

Davant de qualsevol incidència es seguiran els següents passos:

- Els monitors/es parlaran amb els alumnes i els faran fer les reflexions necessàries per tal que es replantegin la seva conducta i la rectifiquin.
- En cas de conflicte s'informa a la direcció de l'escola i a Fundesplai.
- Si és necessari, la família serà informada de la incidència per tal de buscar solucions o realitzar un entrevista personal, si cal.

Classificació de les actuacions incorrectes dels nens i nenes de l'espai educatiu del migdia

Faltes

Es considerarà falta aquell acte que trenqui la convivència durant l'espai educatiu del migdia.

El Servei Educatiu del Migdia distingeix tres tipus de faltes a les actuacions incorrectes dels alumnes:

Faltes molt greus	Faltes greus	Faltes lleus
<ul style="list-style-type: none">• L'agressió física o amenaces contra els membres de la Comunitat Educativa.• La sostracció de documents, objectes, diners i material.• La destrucció greu i intencionada, a les dependències del centre, de material i objectes de membres de la Comunitat Educativa.• Les actuacions i les incitacions a actuacions perjudicials per a la salut.• La sortida del recinte escolar sense l'autorització corresponent.• La reiterada i sistemàtica realització de conductes contràries a les normes de convivència en el centre.• Qualsevol falta greu reincident.	<ul style="list-style-type: none">• Els actes d'incorrecció o desconsideració amb els membres de la Comunitat Educativa.• Alterar l'ordre i la convivència del grup i, en general, qualsevol altra activitat.• Tergiversar les informacions que vol transmetre, de manera oral, el personal educatiu del servei educatiu del migdia a la família.• El deteriorament del material dels companys, classe o del centre.• Negar-se de manera reincident a realitzar les tasques assignades.• Qualsevol falta lleu reincident.	<ul style="list-style-type: none">• L'incompliment de totes aquelles normes generals d'escola durant el temps destinat a l'espai educatiu del migdia a excepció de les que fan referència als apartats anteriors.• La falta de respecte als materials de les activitats i/o parament de taula i menjador.

Mesures correctores

Es considera que les mesures correctores imposades als alumnes hauran de ser proporcionals:

- A la seva conducta.
- A la seva edat.
- A les circumstàncies personals, familiars i socials per les que estigui passant.

9.3 Mesures en cas d'accident i/o simptomatologia compatible amb la COVID 19

En cas d'accident, cal que la coordinadora avisi a Fundesplai i a la direcció del centre.

Les accions a prendre seran:

- S'informa a les famílies dels alumnes afectats.
- Davant de qualsevol dubte, s'avisarà al 112.
- Quan un infant no es troba bé, es trucarà a la família per comunicar-li el seu estat de salut i/o perquè el passin a buscar el més ràpidament possible, mentrestant, es vetllarà per la seva salut.
- En cas d'emergència mèdica, sempre es trucarà a la família per comunicar-li el fet succeït perquè es personi ràpidament.
- En cas d'extrema urgència, la fitxa d'inscripció autoritza a prendre les decisions medicoquirúrgiques que calgués, sota la pertinent direcció facultativa.

En el cas de simptomatologia compatible amb la COVID 19 es seguirà el protocol establert a l'escola i s'informarà en primer lloc a la direcció del Centre per tal que actuï amb conseqüència.

9.4 Medicaments

L'equip del servei de menjador no és responsable ni pot donar cap medicament als infants sense tenir recepta mèdica del metge i l'autorització dels pares, mares o tutors legals.

A la recepta mèdica i autorització ha de constar:

- el nom de l'alumne
- data de la recepta i data de l'autorització
- durada del tractament
- dosi de la medicació
- Temperatura i lloc on s'ha de guardar.

Els medicaments SEMPRE han de venir en el seu envàs original i amb el prospecte a dins.

9.5 Pla d'evacuació