



CFA ESPARREGUERA

PROGRAMACIÓ GENERAL ANUAL 2022-2023

1. OBJECTIUS GENERALS	4
OBJECTIU GENERAL 1.	4
OBJECTIU GENERAL 2	9
OBJECTIU GENERAL 3	13
OBJECTIU GENERAL 4	16
2. INDICADORS D'AVUACIÓ	18
3. ASPECTES ORGANITZATIUS I DE FUNCIONAMENT DEL CENTRE	19
3.1. DE L'ESTRUCTURA ORGANITZATIVA DE GOVERN I DE COORDINACIÓ DEL CENTRE	19
3. 2 DE L'ORGANITZACIÓ PEDAGÒGICA DEL CENTRE	20
3.2.1. Organització del professorat	20
3.2.2. Organització de l'alumnat	20
3.2.3. Atenció a la diversitat	21
3.2.4. Acció tutorial i d'acollida	22
3.3. HORARIS	23
3.3.1. Horari del temps escolar	23
3.3.2. Calendari escolar	23
3.3.3. Horari del professorat i dels diferents ensenyaments (als annexos)	24
3.4. Calendari d'actuacions previstes	24
3.4.1. Calendari escolar de PACFGS i del curs d'accés a la universitat	24
3.4.2- Calendari escolar de GES, Anglès i COMPETIC	25
3.5. DELS SERVEIS I ACTIVITATS DEL CENTRE	26
3.5.1. Serveis de centre	26
3.5.2. Activitats extraescolars i complementàries	26
3.5.3. Sortides i visites escolars	26
3.6. DEL CENTRE AMB L'ENTORN	27
3.6.1. Relacions externes amb l'IES El Castell i l'IES El Cairat	27
3.6.2. Relacions externes del centre previstes amb referència a col·laboracions amb serveis educatius i similars	27
3.7. OFERTA CURRICULAR	28
3. 8. ALTRES ASPECTES	29
3.8.1 Referents a la utilització de recursos materials.	29
3.8.2. Referent a absències i retards	30
3.8.3. Referent a activitats de formació permanent del professorat	30
3.8.4. Referent al pla d'emergència i a la seguretat del centre	30
3.9. DE LA PROJECCIÓ EXTERNA I ATENCIÓ A L'USUARI	32
HORARIS PROFESSORAT	33
HORARIS ENSENYAMENT	49

1. OBJECTIUS GENERALS

OBJECTIU GENERAL 1.						
Millorar els resultats educatius de l'alumnat d'acord amb els principis d'excel·lència i equitat						
OBJECTIUS ESPECÍFICS						
<p>1.1 Augmentar el nombre de titulats al GES</p> <p>1.2 Incrementar l'índex de certificats i d'aprovat de PPACFGS i PPAU 25</p> <p>1.3 Augmentar el percentatge d'aptes dels diferents nivells de COMPETIC, anglès i castellà</p>						
LÍNIES ESTRATÈGIQUES	ACTUACIONS	RESPONSABLE	RECURSOS	TEMPORITZACIÓ	SEGUIMENT	
1.1	1.1.1 Orientació dels alumnes en l'itinerari personalitzat del GES	<p>Copsar la disponibilitat d'ordinadors i connexió a internet de l'alumnat a casa i disposar d'aules d'autoformació per l'ús de portàtils amb accés a internet.</p> <p>Formar l'alumnat en l'ús de les TIC i en especial del Google Classroom, mitjançant unes sessions formatives a l'inici de curs.</p>	<p>Equip directiu</p> <p>Coordinador/a societat de la informació</p> <p>Equip docent de GES</p>	<p>Document d'itineraris del GES</p> <p>LOE</p> <p>Decret 161/2009</p>	<p>Durant l'inici dels tres períodes de matrícula del GES</p>	<p>Fer un seguiment del curs semipresencial i de la formació rebuda mitjançant enquestes de satisfacció de l'ús de l'entorn virtual d'aprenentatge.</p> <p>Fer un recompte de l'ús de les hores d'autoformació emprades per l'alumnat.</p>

	1.1.2 Elaboració d'itineraris de cycle per alumnes amb NEE.	Detectar els alumnes del GES que presenten NEE, fent èmfasi a les competències digitals en els alumnes de GES II, atès que es tracta d'un curs semipresencial, per així fer adaptacions diverses, ja sigui dels continguts, dels exàmens, o dels criteris d'avaluació.	Equip directiu Coordinador/a Ensenyaments bàsics Equip docent de GES	Document d'itineraris del GES LOE Decret 161/2009	Durant els tres trimestres del GES	Fer un seguiment del rendiment acadèmic de l'alumnat amb NEE.
	1.1.3 Millora del coneixement de la llengua anglesa dels alumnes de GES.	Derivar els alumnes amb grans dificultats en anglès als cursos d'anglès A1 i A2 que es fan a l'escola, ja sigui cursant-los alhora que fan el GES, o bé, estudiant-los un cop han assolit el títol de l'ESO. Publicitar el mòdul d'anglès per al turisme 2, de GES II, que s'imparteix durant el tercer trimestre.	Equip Directiu Coordinador/a Ensenyaments bàsics Equip docent de GES	LOE Decret 161/2009 Projecte lingüístic	Durant tot el curs	Analitzar el rendiment acadèmic del mòdul d'anglès. Copsar quin és el grau de satisfacció d'aquests estudis a través de les enquestes de finals de curs.
	1.1.4 Millora de la competència digital dels alumnes de GES.	Crear una classe de tutoria del Google Classroom per a cada nivell del GES, per poder centralitzar les informacions referents al curs, horaris dels exàmens, etc., i d'altres informacions rellevants per l'alumnat.	Equip Directiu Coordinador/a de la societat de la informació Equip docent de GES	LOE Decret 161/2009 Pla TAC	Durant tot el curs	Copsar quin és el grau de satisfacció envers l'ús de les TIC a l'aula i respecte l'entorn virtual de centre.

		Derivar els alumnes amb grans dificultats en les TIC als cursos de COMPETIC, ja sigui cursant-los alhora que fan el GES, o bé, estudiant-los un cop han assolit el títol de l'ESO.				
1.2	1.2.1 Orientació de l'alumnat en els cursos de PPACFGS i PPAU 25.	Continuar amb el seguiment individualitzat que es fa de cada alumne, tant de la part acadèmica, com de l'administrativa, perquè l'alumnat arribi en les millors condicions a les proves d'accés.	Equip Directiu Coordinador/a de les proves d'accés Tutors/es dels cursos de proves d'accés	Resolució EDU/3983/2010 Guia informativa de les famílies professionals de grau superior i carreres universitàries	Durant la preinscripció i la matrícula del curs	Copsar quin és el grau de satisfacció envers la tutoria i el suport que han rebut durant el curs per part de l'equip docent. I també respecte l'entorn virtual de centre.
	1.2.2 Potenciació de l'autoformació i la semipresencialitat	Crear una classe de tutoria del Google Classroom per a cada curs de proves d'accés, per poder centralitzar les informacions referents al curs, horaris dels exàmens, etc., i d'altres informacions rellevants per l'alumnat. Copsar la disponibilitat d'ordinadors i connexió a internet de l'alumnat a casa i disposar d'aules d'autoformació per l'ús de portàtils amb accés a internet. Formar l'alumnat en l'ús de les TIC i en especial	Equip Directiu Coordinador/a de les proves d'accés Tutors/es dels cursos de proves d'accés Coordinador/a de la societat de la informació	Resolució EDU/3983/2010 Guia informativa de les famílies professionals de grau superior	Durant tot el curs.	Observar els nivells d'absentisme i rendiment acadèmic per comparar-lo amb els de cursos anteriors.

		del Google Classroom, mitjançant unes sessions formatives a l'inici de curs.				
1.3	1.3.1. Consolidació dels diferents cursos de COMPETIC, anglès i castellà.	<p>Implementació de dos cursos de castellà per a nous: de nivell 1 en horari de tardes i de nivell 2 (van fer el nivell 1 el curs 2021-22) en horari de matins</p> <p>Comprar 15 tauletes per fer-les servir, en especial, els grups que fan classe a la biblioteca d'Esparreguera: castellà 2, anglès 2 i GES I</p> <p>Continuar apostant per la formació en competències TIC per part de l'actual i l'eventual futur professorat de COMPETIC.</p>	<p>Tutors/es d'anglès.</p> <p>Coordinador/a de la Societat de la Informació.</p>	<p>Projecte lingüístic</p> <p>Resolució de 19 de juny de 2012</p> <p>Pla TAC</p>	A l'inici del curs acadèmic	Quantificar el nombre de professors/es que tenen el nivell avançat de l'ACTIC. Copsar quin és el grau de satisfacció envers la tutoria i el suport que han rebut durant el curs per part de l'equip docent. I també respecte l'entorn virtual de centre.
		Indicadors d'avaluació				
		Mecanismes de retiment de comptes				
		De progrés				
	1. Índex de titulats de GES					X
	2. Índex de certificats de PPACFGS					X
	3. Índex d'aprovat de PACFGS					X

	4. Índex d'aprovals de PAU 25		X
	5. Índex d'aptes en COMPETIC		X
	6. Índex d'aprovals en anglès		X
	7. Índex d'aprovals en castellà		X

OBJECTIU GENERAL 2						
Reduir l'absentisme i l'abandonament escolar						
OBJECTIUS ESPECÍFICS						
2.1. Reduir l'absentisme i l'abandonament escolar al GES						
2.2. Reduir l'absentisme i l'abandonament escolar a PPACFGS i a PPAU25						
LÍNIES ESTRATÈGIQUES		ACTUACIONS	RESPONSABLE	RECURSOS	TEMPORITZACIÓ	SEGUIMENT
2.1	2.1.1 Elaboració del Projecte de Convivència	Elaborar el pla de convivència del centre.	Equip directiu Claustre	NOFC PAT	Durant tot el curs	El document s'aprova i presenta al claustre i al consell escolar
	2.1.2 Orientació de l'alumnat en les sortides laborals i les opcions de seguir estudiant derivades de l'obtenció de l'ESO.	Reprendre les xerrades d'orientació dels cicles formatius de grau mitjà.	Equip directiu Coordinador/a Ensenyaments bàsics Equip docent de GES	Guia informativa de les famílies professionals de grau mitjà PAT i PCC Decret 161/2009	Cap al febrer-març	Fer un registre de responsables d'escoles de formació professional de poblacions properes.
	2.1.3 Creació d'una xarxa d'exalumnes del GES.	Valorar la possibilitat de crear una xarxa d'exalumnes que hagin o estiguin cursant un cicle formatiu de grau mitjà, perquè facin una visita al centre, o contactin de forma telemàtica, i així	Coordinador/a Ensenyaments bàsics	NOFC PAT	A finals de cada curs	Crear una base de dades dels exalumnes

		<p>interactuar amb l'alumnat de l'escola.</p> <p>Repensar el format dels vídeos dels alumnes del GES explicant la seva experiència al CFA Esparreguera: expectatives d'inici, relació amb els alumnes i professorat, dificultats trobades, etc.</p> <p>Gravar part d'alguna de les classes per mostrar el format de les mateixes a l'alumnat que comença.</p>				
	2.1.4 Cooperació amb les diferents administracions i entitats locals.	Continuar i millorar la col·laboració amb els tècnics/es d'educació de l'Ajuntament d'Esparreguera per seguir escolaritzant alumnat d'entre 17 i 20 anys al GES a la nostra escola. Traslladar-los les diferents opcions d'estudiar que existeixen a la nostra escola, amb especial menció al nou curs de castellà 1 de tardes.	<p>Equip directiu</p> <p>Claustre</p>	<p>NOFC</p> <p>PAT</p>	Principalment a inicis de curs	Retiment de comptes a la memòria anual
2.2	2.2.1 Orientació de l'alumnat per l'accés als cicles de grau superior i a la universitat.	Reprendre les xerrades d'orientació dels cicles formatius de grau superior.	<p>Equip Directiu</p> <p>Coordinador/a de les proves d'accés</p> <p>Tutors/es dels cursos de proves d'accés</p>	<p>Document d'itineraris del GES</p> <p>PAT</p> <p>Guia informativa de les famílies professionals de grau superior i carreres</p>	Durant tot el curs	Registre del nombre d'alumnes que accedeixen a un CFGS i a la universitat

		<p>Repensar el format dels vídeos dels alumnes de preparació de proves d'accés explicant la seva experiència al CFA Esparreguera: la relació amb els alumnes i professorat, valoració del curs de preparació i explicar la seva experiència durant la realització de les proves.</p> <p>Crear una xarxa d'ex alumnes que hagin o estiguin cursant un cicle formatiu de grau superior o una carrera universitària perquè facin una visita al centre, o contactin de forma telemàtica, i així interactuar amb l'alumnat de l'escola.</p>		universitàries		
Indicadors d'avaluació						
	Mecanismes de retiment de comptes					Indicadors de progrés
	8. Índex d'abandonament escolar en GES					X
	9. Índex d'abandonament escolar en PPACFGS					X
	10. Índex d'abandonament escolar en PPAU 25					X
	11. Índex d'abandonament escolar en COMPETIC					X

	12. Índex d'abandonament escolar en anglès		X
	13. Índex d'abandonament escolar en castellà		X
			Indicadors de procés
	14. Nombre de matriculats en GES per curs		X
	15. Grau de satisfacció de l'alumnat en relació a la tutoria		X
	16. Grau de satisfacció de l'alumnat sobre la convivència al centre		X
	17. Grau de satisfacció del professorat i PAS sobre la convivència al centre		X

OBJECTIU GENERAL 3						
Impulsar el desenvolupament de les competències en l'alumnat, fent èmfasi especial en les digitals						
OBJECTIUS ESPECÍFICS						
<p>3.1 Programar per competències al GES</p> <p>3.2 Diversificar les activitats competencial als cursos d'anglès</p> <p>3.3 Consolidar l'entorn virtual d'aprenentatge</p>						
LÍNIES ESTRATÈGIQUES	ACTUACIONS	RESPONSABLE	RECURSOS	TEMPORITZACIÓ	SEGUIMENT	
3.1	3.1.1. Elaboració de programacions competencials al GES.	Seguir transformant els diferents mòduls del GES, fent-los més competencials i participatius i que treballen l'autonomia de l'alumnat i milloren la seva competència digital.	Equip directiu Coordinador/a Ensenyaments bàsics Equip docent de GES	Document d'itineraris del GES PAT PCC Decret 161/2009	Durant tot el curs	Retiment de comptes a la memòria anual
	3.1.2. Desenvolupament de petits projectes interdisciplinaris d'avaluació competencial	Plantejar durant el tercer trimestre la possibilitat de desenvolupar petits projectes interdisciplinaris d'avaluació competencial d'una durada d'una setmana.	Equip directiu Coordinador/a Ensenyaments bàsics Equip docent de GES Coordinador/a de la societat de la informació	Document d'itineraris del GES PAT PCC LOE Decret 161/2009	Durant tot el curs	Retiment de comptes a la memòria anual

	3.1.3 Realització d'activitats experimentals i pràctiques.	Revisar i replantejar els projectes per fer activitats utilitzant els tallers i laboratoris de l'institut El Castell.	Coordinador/a Ensenyaments bàsics Equip docent de GES	NOFC PAT i PCC Decret 161/2009	Durant tot el curs	Retiment de comptes a la memòria anual
3.2	3.2.1 Potenciació de l'expressió oral.	Seguir potenciant les classes de conversa a l'aula.	Tutors/es d'anglès. Coordinador/a de la Societat de la Informació.	Projecte lingüístic PAT PCC	Durant tot el curs	Enquestes de satisfacció
		Millorar la publicitat del mòdul d'anglès per al turisme 2.				
	3.2.2 Extensió de l'ús de les TIC a les classes d'anglès.	Insistir en l'ús de les TIC a les classes d'anglès i animar-los a que estudiïn els cursos de COMPETIC de l'escola, de forma simultània als cursos d'anglès, o un cop els finalitzin.	Tutors/es d'anglès. Coordinador/a de la Societat de la Informació.	Projecte lingüístic Pla TAC PAT	Durant tot el curs	Enquestes de satisfacció. Registre de matriculats i aprovats.
3.3	3.3.1 Optimització dels cursos virtuals existents.	Seguir promocionant i, si s'escau, subvencionant la formació permanent dels docents del claustre, en especial en les TIC.	Equips docents Coordinador/a de la Societat de la Informació.	Pla TAC PAT PCC	Durant tot el curs	Enquestes de satisfacció d'alumnat i professorat
	3.3.2 Generalització de l'ús de l'entorn virtual d'aprenentatge.	Redissenyar les programacions, activitats i avaluació cap a cursos en línia que permetin l'alumnat a formar-se parcialment a distància.	Equips docents Coordinador/a de la Societat de la Informació.	Pla TAC PAT PCC	Durant tot el curs	Enquestes de satisfacció
	3.3.3 Adquisició de maquinari informàtic i renovació de llicències de programari	Adquisició de 15 tabletas i un carro per carregar-les per usar-les a les classes que s'imparteixen de matí	Equip directiu Coordinador/a de la	NOFC Pla TAC	A l'inici del curs	Retiments de comptes a la memòria anual

		a la biblioteca d'Esparreguera.	Societat de la Informació.			
Indicadors d'avaluació						
Mecanismes de retiment de comptes						Indicadors de procés
	18. Grau de satisfacció de l'alumnat en l'ús de les TIC al GES					X
	19. Grau de satisfacció de l'alumnat en l'ús de les TIC a PPACFGS i a U25					X
	20. Grau de satisfacció de l'alumnat en l'ús de les TIC als cursos d'anglès i castellà					X

OBJECTIU GENERAL 4 *1						
Desenvolupar la formació semi presencial a tots els ensenyaments de l'escola d'adults						
OBJECTIUS ESPECÍFICS						
4.1 Fer una formació de centre al claustre sobre l'estratègia digital de centre						
4.2 Dissenyar l'estratègia digital de centre						
LÍNIES ESTRATÈGIQUES		ACTUACIONS	RESPONSABLE	RECURSOS	TEMPORITZACIÓ	SEGUIMENT
4.1	4.1.1 Formació de centre sobre l'estratègia digital de centre i situacions d'aprenentatge	Fer una formació de centre a tot el claustre a la mateixa escola d'adults de com implementar l'estratègia digital de centre.	2 professors del claustre	Materials del departament per la formació de centre	De gener a juny	Retiment de comptes a la memòria anual
4.2	4.2.1 Disseny de l'estratègia digital de centre	Elaboració del "selfie" de l'alumnat que permet fer la diagnosi de centre respecte del coneixement per part de l'alumnat de la "realitat digital" de l'escola.	Equip directiu	NOFC	Durant el primer trimestre	Retiment de comptes a la memòria anual
		Dissenyar els objectius per desenvolupar l'estratègia digital de centre	Coordinador/a proves d'accés	Pla TAC PEC		

	Indicadors d'avaluació	
	Mecanismes de retiment de comptes	Indicadors de procés
	21. Grau de satisfacció de l'alumnat en la implementació de cursos semi presencials i de model híbrid	X

*¹ Aquest objectiu no està inclòs al Projecte de Direcció 2020-24 atès que es va elaborar amb posterioritat. S'afegirà al PdD mitjançant una addenda.

2. INDICADORS D'AVALUACIÓ

	INDICADORS I RETIMENT DE COMPTES	
1. Millorar els resultats educatius de l'alumnat d'acord amb els principis d'excel·lència i equitat	1. Índex de titulats de GES	Situació inicial ¹ : 64% Índex Objectiu ² : 70% Índex realitat ³ : 50%
	2. Índex de certificats de PPACFGS	Situació inicial ¹ : 63%. Índex Objectiu ² : 75% Índex realitat ³ : 71,5%
	3. Índex d'aprovat de PACFGS	Situació inicial ¹ : 55%. Índex Objectiu ² : 92% Índex realitat ³ : 90%
	4. Índex d'aprovat de PAU 25	Situació inicial ⁴ : 90% Índex Objectiu ² : 90% Índex realitat ³ : 85%
	5. Índex d'aptes en COMPETIC	Situació inicial ¹ : 88%. Índex Objectiu ² : 92% Índex realitat ³ : 87,5%
	6. Índex d'aprovat en anglès	Situació inicial ¹ : 81%. Índex Objectiu ² : 92% Índex realitat ³ : 86%
	7. Índex d'aprovat en castellà	Situació inicial ⁵ : 33%. Índex Objectiu ² : 50% Índex realitat ³ : 33%
2. Reduir l'absentisme i l'abandonament escolar	8. Índex d'abandonament escolar en GES	Situació inicial ¹ : 27%. Índex Objectiu ² : 20% Índex realitat ³ : 29%
	9. Índex d'abandonament escolar en PPACFGS	Situació inicial ¹ : 39% Índex Objectiu ² : 35% Índex realitat ³ : 55%
	10. Índex d'abandonament escolar en PPA U25	Situació inicial ⁴ : 60% Índex Objectiu ² : 25% Índex realitat ³ : 50%
	11. Índex d'abandonament escolar en COMPETIC	Situació inicial ¹ : 30% Índex Objectiu ² : 20% Índex realitat ³ : 29%
	12. Índex d'abandonament escolar en anglès	Situació inicial ¹ : 22% Índex Objectiu ² : 25% Índex realitat ³ : 34,5%
	13. Índex d'abandonament escolar en castellà	Situació inicial ⁵ : 40% Índex Objectiu ² : 25% Índex realitat ³ : 40%
	14. Nombre de matriculats en GES per curs	Situació inicial ¹ : 33 Índex Objectiu ² : 35 Índex realitat ³ : 31
	15. Grau de satisfacció de l'alumnat en relació a la Tutoria	Situació inicial ⁵ : 98% Índex Objectiu ² : 100% Índex realitat ³ : 98%
	16. Grau de satisfacció de l'alumnat sobre la convivència al centre	Situació inicial ⁵ : 100% Índex Objectiu ² : 100% Índex realitat ³ : 100%
	17. Grau de satisfacció del professorat i PAS sobre la convivència al centre	Situació inicial ⁵ : 100% Índex Objectiu ² : 100% Índex realitat ³ : 100%
¹ La situació inicial d'aquests	indicadors d'avaluació s'ha fet a partir de la mitjana de les dades de quatre cursos: 2015-16, 2016-17, 2017-18 i 2018-19	

	18. Grau de satisfacció de l'alumnat en l'ús de les TIC al GES	Situació inicial: sense dada Índex Objectiu ² : 99% Índex realitat ³ : 97%
	19. Grau de satisfacció de l'alumnat en l'ús de les TIC a PPACFGS i a U25	Situació inicial: sense dada Índex Objectiu ² : 98% Índex realitat ³ : 96,5%
	20. Grau de satisfacció de l'alumnat en l'ús de les TIC als cursos d'anglès i castellà	Situació inicial: sense dada Índex Objectiu ² : 95% Índex realitat ³ : 92%
4 Desenvolupar la formació semi presencial a tots els ensenyaments de l'escola d'adults	21. Grau de satisfacció de l'alumnat en la implementació de cursos semi presencials i de model híbrid	Situació inicial ⁵ : 99% Índex Objectiu ² : 100% Índex realitat ³ : 99%

¹ La situació inicial d'aquests indicadors d'avaluació s'ha fet a partir de la mitjana de les dades de quatre cursos: 2015-16, 2016-17, 2017-18 i 2018-19

² L'índex objectiu dels diferents indicadors d'avaluació fa referència al resultat que vol obtenir-se pel curs 2022-23

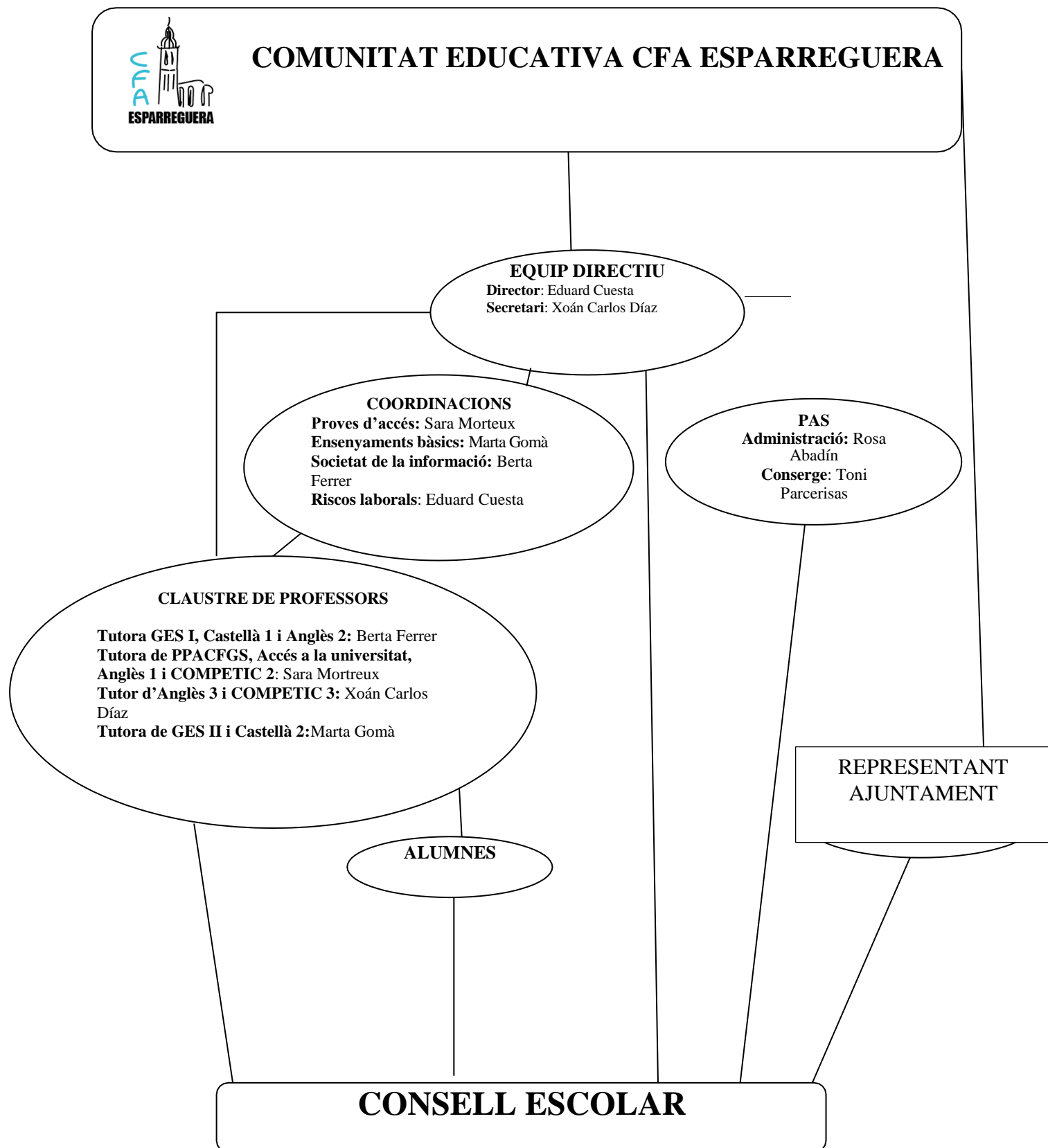
³ L'índex de realitat dels diferents indicadors d'avaluació fa referència al resultat obtingut durant el curs 2021-22

⁴ La situació inicial d'aquests indicadors d'avaluació s'ha fet, únicament, a partir de les dades d'un curs: 2018-19

⁵ La situació inicial d'aquests indicadors d'avaluació s'ha fet, únicament, a partir de les dades d'un curs: 2020-21

3. ASPECTES ORGANITZATIUS I DE FUNCIONAMENT DEL CENTRE

3.1. DE L'ESTRUCTURA ORGANITZATIVA DE GOVERN I DE COORDINACIÓ DEL CENTRE



3. 2 DE L'ORGANITZACIÓ PEDAGÒGICA DEL CENTRE

3.2.1. Organització del professorat

El claustre del CFA Esparreguera està conformat per una mestra de primària, una mestra de primària d'anglès (a mitja jornada), una professora de l'àrea de comunicació, un professor de l'àmbit social i un altre de l'àmbit científic- tecnològic. Això comporta que no s'hagin conformat departaments com a tals.

Al centre hi ha dos tipologies d'ensenyaments; els que imparteix un sol professor (Anglès 1, Anglès 2, Anglès 3, COMPETIC 2, COMPETIC 3, Castellà 1 i Castellà 2) i els que imparteixen més d'un professor, que són el curs d'accés a la universitat, PPACFGS, GES I i GES II.

El CFA disposa de quatre coordinacions: la coordinació de la societat de la informació, la coordinació d'ensenyaments bàsics, la coordinació de proves d'accés i la coordinació de riscos laborals.

3.2.2. Organització de l'alumnat

Els alumnes matriculats al CFA Esparreguera estan repartits en els onze ensenyaments que ofereix el centre, amb un únic grup en cada cas. Anglès1, Anglès 2, Anglès 3, COMPETIC 2, COMPETIC 3, Castellà 1, Castellà 2, Curs de preparació per a l'accés a la universitat, PPACFGS, GES I i GES II. En el cas del CFA Esparreguera, no existeixen desdoblaments ni agrupacions singulars.

Des de fa dos cursos, hem dut a terme la implementació de la modalitat semipresencial als següents ensenyaments: **GES II, prova d'accés a Grau Superior, prova d'accés a la Universitat per a majors de 25 i 45 anys, Anglès 2, Anglès 3, COMPETIC 2 i COMPETIC 3.**

Per poder aplicar la semipresencialitat a aquests ensenyaments, s'han tingut en compte els següents aspectes:

- Aquesta proposta va ser validada pel claustre i el consell escolar i es troba recollida en la documentació estratègica del centre.
- El centre disposa d'un entorn virtual d'aprenentatge adequat.
- El centre disposa dels materials dels cursos en format digital i disponibles a l'entorn virtual d'aprenentatge.
- El centre disposa d'espais de treball, connectivitat i equipament informàtic adequats.
- El centre té un pla d'acollida i d'informació a l'usuari. Aquesta acollida comporta un acompanyament en la dinàmica de la modalitat fins que l'alumnat es pugui desenvolupar autònomament.
- La modalitat semipresencial afavoreix que l'alumnat pugui compaginar els estudis amb la seva vida personal i laboral.
- Els currículums i els criteris per a l'obtenció de les certificacions dels ensenyaments seran els mateixos que estableix la normativa.
- Les hores lectives d'assignació al professorat en format semipresencial han de ser les mateixes que les hores lectives que s'estableixen si l'ensenyament es fa de manera presencial.
- El professorat que imparteix aquests cursos disposa de la titulació requerida per a exercir la docència emprant mitjans telemàtics, d'acord amb el que estableix la LEC a l'article 55.5: "El professorat que imparteix ensenyaments en la modalitat d'educació no presencial ha de tenir la titulació requerida per a cada etapa educativa i ha d'acreditar la capacitat per a exercir la docència emprant mitjans telemàtics i els altres recursos propis de l'educació no presencial". Si s'incorporés personal interí, es planificarà un acompanyament específic per als nous docents.
- En els grups semipresencials es mantenen les ràtios autoritzades.
- El centre ha d'establir, a l'inici de cada curs, el calendari de sessions presencials a les quals l'alumnat haurà d'assistir. En un apartat posterior, detallem l'horari de cadascun dels ensenyaments.

3.2.3. Atenció a la diversitat

Les escoles d'adults no disposen de cap especialista per atendre les diverses capacitats de l'alumnat ni tampoc per a aquells alumnes que tenen algun tipus de trastorn del comportament, discapacitat psíquica o física o nouvinguts en el nostre sistema educatiu.

En el moment de matricular els alumnes menors o alumnes amb dificultats d'aprenentatge, es demana a les seves famílies a que aportin el màxim d'informació tant acadèmica com personal (dictàmens mèdics, reconeixements de discapacitats, etc.). A més a més, se'ls fa una primera entrevista i una prova d'avaluació inicial. Tot plegat, permet orientar l'alumne i matricular-lo a l'ensenyament més adient segons els seus interessos i a les seves capacitats.

És el paper dels tutors, amb les tutories individualitzades, i el contacte permanent amb les famílies, el que permet fer un seguiment específic d'aquests alumnes. Els professors de cada assignatura o mòdul, tenen en compte aquesta circumstància i en uns casos adapten el material i, en d'altres, redueixen l'exigència envers aquests alumnes.

En aquests casos es valora molt el nivell inicial de l'alumne, el seu progrés i també molt el seu interès, treball, participació i assistència a classe.

3.2.4. Acció tutorial i d'acollida

Com s'ha mencionat en l'apartat anterior, el paper dels tutors en el CFA Esparreguera és clau, esdevenint veritables ponts de comunicació entre l'equip directiu i l'alumnat. En tots els ensenyaments, existeix una hora no lectiva a la qual els alumnes poden dirigir-se al tutor en cas de necessitat. A part, els tutors utilitzen alguna de les seves classes per tractar temes de tutoria que s'hagin parlat a l'equip docent. També són molt importants les tutories individuals i, en cas d'alumnes menors, o alumnes amb dificultats d'aprenentatge, derivats d'algun trastorn o discapacitat, amb les seves famílies.

El CFA Esparreguera disposa d'un protocol d'acollida del nou professorat. Primerament són presentats a la resta del claustre i un membre de l'equip directiu li proporciona un joc de claus, li ensenya les instal·lacions del centre, les aules on impartirà les classes i les contrasenyes per utilitzar canons, ordenadors i pissarres digitals. També se li assigna un espai físic a la sala de professors, per ell i pel seu material.

Posteriorment un membre de l'equip directiu li explica les peculiaritats dels centres d'adults, especialment si el nou professor no té experiència al respecte. També les NOFC i altres normes que regulen el centre. Per últim se li facilita el seu horari, el dels ensenyaments que impartirà, els materials, dossiers i llibres de que disposa el centre i les llistes de classe.

3.3. HORARIS

3.3.1. Horari del temps escolar:

L'horari marc del nostre centre és dilluns de 9 a 15h, dimarts, dimecres i dijous de 15 h a 21h i divendres de 9 a 14:30h.

3.3.2. Calendari escolar



Calendari escolar 2022-2023



SETEMBRE 2022						
dl	dt	dc	dj	dv	ds	dg
			1	2	3	4
5	6	7	8	9	10	11
12	13	14	15	16	17	18
19	20	21	22	23	24	25
26	27	28	29	30		

OCTUBRE 2022						
dl	dt	dc	dj	dv	ds	dg
					1	2
3	4	5	6	7	8	9
10	11	12	13	14	15	16
17	18	19	20	21	22	23
24	25	26	27	28	29	30
31						

NOVEMBRE 2022						
dl	dt	dc	dj	dv	ds	dg
	1	2	3	4	5	6
7	8	9	10	11	12	13
14	15	16	17	18	19	20
21	22	23	24	25	26	27
28	29	30				

DESEMBRE 2022						
dl	dt	dc	dj	dv	ds	dg
			1	2	3	4
5	6	7	8	9	10	11
12	13	14	15	16	17	18
19	20	21	22	23	24	25
26	27	28	29	30	31	

GENER 2023						
dl	dt	dc	dj	dv	ds	dg
						1
2	3	4	5	6	7	8
9	10	11	12	13	14	15
16	17	18	19	20	21	22
23	24	25	26	27	28	29
30	31					

FEBRER 2023						
dl	dt	dc	dj	dv	ds	dg
		1	2	3	4	5
6	7	8	9	10	11	12
13	14	15	16	17	18	19
20	21	22	23	24	25	26
27	28					

MARÇ 2023						
dl	dt	dc	dj	dv	ds	dg
		1	2	3	4	5
6	7	8	9	10	11	12
13	14	15	16	17	18	19
20	21	22	23	24	25	26
27	28	29	30	31		

ABRIL 2023						
dl	dt	dc	dj	dv	ds	dg
					1	2
3	4	5	6	7	8	9
10	11	12	13	14	15	16
17	18	19	20	21	22	23
24	25	26	27	28	29	30

MAIG 2023						
dl	dt	dc	dj	dv	ds	dg
1	2	3	4	5	6	7
8	9	10	11	12	13	14
15	16	17	18	19	20	21
22	23	24	25	26	27	28
29	30	31				

JUNY 2023						
dl	dt	dc	dj	dv	ds	dg
			1	2	3	4
5	6	7	8	9	10	11
12	13	14	15	16	17	18
19	20	21	22	23	24	25
26	27	28	29	30		

- Inici del curs escolar:** 19 de setembre de 2022
Finalització del curs escolar: 20 de juny de 2023
Vacances escolars i dies festius:
- **Nadal:** del 22 de desembre de 2022 al 8 de gener de 2023, ambdós inclosos
 - **Setmana Santa:** del 3 d'abril al 10 d'abril de 2023, ambdós inclosos
 - **Els dies festius són:**
 - 12 d'octubre de 2022
 - 1 de novembre de 2022
 - 6 de desembre de 2022
 - 8 de desembre de 2022
 - 13 de febrer de 2023 (festa local)
 - 1 de maig de 2023
 - **Els dies de lliure disposició són:**
 - 31 d'octubre de 2022
 - 7 de desembre de 2022
 - 9 de desembre de 2022
 - 10 de març de 2023
 - 2 de maig de 2023

3.3.3. Horari del professorat i dels diferents ensenyaments (als annexos)

3.4. Calendari d'actuacions previstes

3.4.1. Calendari escolar de PACFGS i del curs d'accés a la universitat

Trimestres i avaluacions. Accés a la universitat/ PACFGS

Número total dies curs: 127 dies

Inici classes: 20 de setembre de 2022

Fi classes: 21 d'abril de 2023

1r trimestre

- 41 dies

- Des del 20 de setembre fins el 18 de novembre de 2022

- Avaluació del 1r trimestre: 22 de novembre de 2022

2n trimestre

-44 dies

- Des del 21 de novembre de 2022 fins el 10 de febrer de 2023

- Avaluació del 2n trimestre: 14 de febrer de 2023

3r trimestre

-42 dies

- Des del 14 de febrer fins el 21 d'abril de 2023

- Avaluació del 3r trimestre: 25 d'abril de 2023

Quantitat dies de la setmana per trimestre

	1r Trimestre	2n Trimestre	3r Trimestre
Dilluns	7	10	7
Dimarts	8	9	9
Dimecres	8	9	9
Dijous	9	8	9
Divendres	9	8	8

3.4.2-Calendar escolar de GES, Anglès i COMPETIC

Trimestres i avaluacions. GES 1/GES 2/Anglès 1/Anglès 2/Anglès 3/COMPETIC 2/COMPETIC 3/Castellà 1/ Castellà 2

Número total dies curs: 155 dies

Inici classes: 20 de setembre de 2022

Fi classes: 2 de juny de 2023

1r trimestre

- 51 dies

- Des del 20 de setembre fins el 2 de desembre de 2022

- Avaluació del 1r trimestre: 15 de desembre de 2022

2n trimestre

-52 dies

- Des del 5 de desembre de 2022 fins el 9 de març de 2023

- Avaluació del 2n trimestre: 16 de març de 2023

3r trimestre

-52 dies

- Des del 13 de març fins el 2 de juny de 2023

- Avaluació del 3r trimestre: 7 de juny de 2023

Quantitat dies de la setmana per trimestre

	1r Trimestre	2n Trimestre	3r Trimestre
Dilluns	9	11	9
Dimarts	10	11	10
Dimecres	10	11	11
Dijous	11	10	11
Divendres	11	9	11

3.5. DELS SERVEIS I ACTIVITATS DEL CENTRE

3.5.1. Serveis de centre

El centre no disposa de cap servei determinat. En no disposar de pati propi, els alumnes poden sortir al carrer en el temps d'esbarjo (als ensenyaments de tres o quatre hores diàries). Les famílies dels alumnes menors han signat el consentiment perquè els alumnes puguin sortir al carrer en l'hora de l'esbarjo, tot i ser horari escolar.

3.5.2. Activitats extraescolars i complementàries

-Xerrades a la nostra escola d'adults sobre els cicles formatius de formació professional, impartides per professorat de l'IES Gabriela Mistral (Sant Vicenç dels Horts) i de l'IES Joan Oró (Martorell)

- Tallers impartits a l'escola d'adults sobre educació financera, EFEC Adults:

- Administrant els teus diners: gestió dels pressupostos personals
- Endeutar-se? amb seny!: com evitar el sobre endeutament i com conèixer els productes de crèdit
- Inversió intel·ligent: entendre el binomi risc/rendibilitat. Finances socialment responsables
- Els impostos i tu: per a què serveixen els impostos i les conseqüències del frau

-Concurs de Sant Jordi:

- Literari per a GES I i GES II
- Elaboració de cartells a COMPETIC
- Participació en un Kahoot pels alumnes d'Anglès

- Cine fòrum amb la projecció i debat de les pel·lícules projectades

- Partit de futbol o de bàsquet d'alumnes i professors.

- Festa de final de curs.

3.5.3. Sortides i visites escolars

-Intercanvi de postals de Nadal amb els interns de Can Brians i visita al CFA Víctor Català.

- Visita guiada al campanar d'Esparreguera amb alumnes de GES I i GES II.

-Caminada per la ruta geològica Roques Blaves.

-Altres: Visita a la biblioteca municipal d'Esparreguera, Cosmocaixa, etc.

3.6. DEL CENTRE AMB L'ENTORN

3.6.1. Relacions externes amb l'IES El Castell i l'IES El Cairat

L'equip directiu del CFA Esparreguera es va reunir en cursos anteriors amb els equips directius de l'IES Castell i l'IES Cairat amb l'objectiu de donar promoció als estudis del GES, entre d'altres estudis, per a aquells alumnes que tinguin més de 18 anys o menors d'edat que hagin cursat i superat un PFI, o que donades unes circumstàncies excepcionals puguin estudiar amb un informe favorable d'inspecció. D'aquesta manera, aquests ensenyaments oferts pel CFA Esparreguera suposen una bona eina per a tenir en un futur majors possibilitats acadèmiques i professionals. L'equip directiu del CFA Esparreguera manifesta la seva intenció de mantenir diverses trobades amb aquests instituts.

3.6.2. Relacions externes del centre previstes amb referència a col·laboracions amb serveis educatius i similars

- Col·laboració amb Cal Trempat (punt d'informació juvenil). Diverses vegades, ens hem reunit amb les tècniques d'aquest servei per a promocionar els nostres estudis entre els joves usuaris del servei i alumnes del PFI. Paral·lelament, vam organitzar xerrades al centre a les quals van assistir alguns dels usuaris del servei d'informació juvenil.
- Participació amb ràdio Esparreguera per difondre, a la societat municipal, l'existència del CFA Esparreguera i de tots els ensenyaments que s'hi imparteixen.
- Col·laboració amb el CFA de Martorell, com a centre tutor i amb el CFA de la Mare de Déu de Montserrat, d'Olesa de Montserrat, com a part de la col·laboració entre escoles d'adults del Baix Llobregat Nord.

3.7. OFERTA CURRICULAR

Ensenyament	Grups	Torn (M/T)	Ràtio
GES 1	1	M	17
GES 2	1	T	35
PPAU25	1	T	35
PPACFGS	1	T	35
COMPETIC 2	1	T	25
COMPETIC 3	1	T	25
ANGLÈS 1	1	T	25
ANGLÈS 2	1	M	25
ANGLÈS 3	1	T	25
CASTELLÀ 1	1	T	25
CASTELLÀ 2	1	M	25

3. 8. ALTRES ASPECTES

3.8.1 Referents a la utilització de recursos materials.

El CFA Esparreguera, pel fet de dur a terme les seves activitats dins de l'IES El Castell, només disposa d'una sala de professors d'ús exclusiu. La totalitat de les aules, amb les pissarres digitals i el mobiliari pertanyen a l'IES El Castell, i el CFA Esparreguera fa un ús en préstec, segons consta en l'acord signat entre els dos centres.

És propietat del CFA Esparreguera tot el mobiliari de la sala de professors, inclosos tots els llibres de text, diccionaris, atlas i dossiers. També disposa de 4 ordinadors de taula, 40 portàtils, dos carros per transportar ordinadors, 15 tauletes i un carro per transportar-les i carregar-les i tres fotocopiadores (una de fotocòpies en color, les altres dues de fotocòpies en blanc i negre).

D'altra banda, des del curs passat, també s'imparteixen classes a la Biblioteca Municipal d'Esparreguera. Els dilluns al matí, disposa de la sala d'actes i de la sala annexa per impartir Castellà 2, Anglès 2 i GES I.

3.8.2. Referent a absències i retards

Les absències i retards dels alumnes és controlen diàriament i estan recollides en unes graelles que omplen els diferents professors de cada ensenyament i que gestionen els tutors. Posteriorment el tutor o els professors traspassen tota aquesta informació a un full de càlcul per així digitalitzar-lo i poder fer els càlculs dels percentatges amb més facilitat.

En el cas dels menors d'edat, les faltes d'assistència són comunicades diàriament per telèfon a les famílies. Les absències i retards dels professorat és controlen degudament seguint els protocols establerts a tal efecte i es comuniquen al departament a través del programa SIP-WEB.

3.8.3. Referent a activitats de formació permanent del professorat

El professorat del CFA Esparreguera segueix els preceptes de la formació continua. Aquest és un recull dels cursos que faran els professors durant el curs 2021-2022:

- Elaboració de l'Estratègia digital de centre i situacions d'aprenentatge (40h)
- Formació equips directius del Baix Llobregat, entre ells formació per elaboració del Pla TAC.
- Cursos de lideratge, comunicació i orientació de la funció directiva a l'educació adults.
- Cursos d'actualització i d'aprofundiment en les competències en COMPETIC per aobtenir el nivell avançat d'ACTIC.
- Doctorat

3.8.4. Referent al pla d'emergència i a la seguretat del centre

Aquest és un aspecte molt important al centre i que s'ha de desenvolupar tenint en compte les característiques de l'escola i de la seva ubicació, compartint espais amb l'IES El Castell. Aspectes com el pla d'emergència i la realització del simulacre

d'evacuació i/o confinament són importants per vetllar per la seguretat dels membres de la comunitat educativa.

Actuacions desenvolupades:

A principis de juliol de 2017 un tècnic del departament va fer una inspecció tècnica *in situ* de les instal·lacions de l'escola d'adults. No va ser fins a finals del curs 2017-18 que se'ns va lliurar l'informe preceptiu.

Durant el curs 2018-2019, es va elaborar el pla d'emergència i es va realitzar un simulacre al primer trimestre. Des de llavors es porta a terme un simulacre d'evacuació i/o confinament durant el primer trimestre.

Per altra banda, existeix un acord signat entre el CFA Esparreguera i l'IES El Castell el curs 2014-15, renovable anualment, que regula tots els aspectes referents a despeses de corrent, aigua, telèfon i internet. Així, correspon a l'IES El Castell la gestió tant dels temes de manteniment, higiene i seguretat. El CFA Esparreguera es regeix, doncs, a partir d'aquests acords subscrits.

3.9. DE LA PROJECCIÓ EXTERNA I ATENCIÓ A L'USUARI

Participació en premis i concursos. El concurs de Sant Jordi

La diada de Sant Jordi és la festivitat literària per excel·lència del nostre país. Són molts els centres educatius catalans que solen organitzar concursos literaris de narrativa o de poesia. Per aquest curs realitzarem un concurs de narrativa amb els nostres alumnes de GES, i d'altres activitats i projectes amb els alumnes d'anglès i de COMPETIC.

* Les categories del concurs de narrativa del GES són les tres següents:

- Relats curts
- Còmic o Auca
- Punt de llibre (amb una frase escrita)

Els alumnes entreguen els treballs signats amb pseudònim i és el professorat, mitjançant una votació, el que tria els tres millors treballs de cada categoria.

El mateix 23 d'abril es fa la cerimònia:

- Lectura i/o exposició dels treballs
- Els alumnes voten els treballs preferits de cada categoria
- Es fa el recompte i es lliura un premi pel guanyador de cada categoria

Per altra banda, els alumnes d'anglès participen en un concurs de lletrejar i en un Kahoot.

Finalment, els alumnes de COMPETIC participen en un concurs en què han d'elaborar un cartell amb l'editor d'imatges GIMP. Els alumnes i el professorat voten els millors cartells.

HORARIS PROFESSORAT

A	B	C	D	E	F	G
	EDUARD CUESTA. PRIMER TRIMESTRE					
	DILLUNS	DIMARTS	DIMEGRES	DIJOUS	DIVENDRES	
14-15		Equip directiu		Equip directiu		14-15
15-16		ATENCIÓ AL PÚBLIC	Permanència	Permanència		15-16
16-17	TELEMÀTIC FINANCES PERSONALS (GES 2)	Permanència	FINANCES PERSONALS (GES 2)	TECNOLOGIA (GES 2)		16-17
17-18	TELEMÀTIC TECNOLOGIA (GES 2)	TECNOLOGIA (GES 2)	Permanència	ESTADÍSTICA PAU		17-18
18-19		FINANCES PERSONALS (GES 2)	BIOLOGIA GS	Permanència		18-19
19-20		TUTORIA suport PPACFGS		MATEMÀTIQUES GS	TELEMÀTIC MATEMÀTIQUES GS	19-20
20-21	TELEMÀTIC BIOLOGIA GS	MATEMÀTIQUES GS	BIOLOGIA PAU	ATENCIÓ AL PÚBLIC	TELEMÀTIC BIOLOGIA PAU	20-21

XOÁN CARLOS DÍAZ. PRIMER TRIMESTRE

	DILLUNS	DIMARTS	DIMECRES	DIJOUS	DIVENDRES	
9-10						9-10
10-11						10-11
11-12			Permanència			11-12
12-13			GEOGRAFIA I (GES 1)			12-13
13-14			Permanència			13-14
14-15						14-15
15-16	TELEMÀTIC GEOGRAFIA II (GES 2)	Permanència	GEOGRAFIA II (GES 2)	GEOGRAFIA II (GES 2)		15-16
16-17		TELEMÀTIC COMPETIC 3	COMPETIC 3	TUTORIA ANGLÈS 3		16-17
17-18	TELEMÀTIC ANGLÈS 3	ANGLÈS 3	Permanència	ANGLÈS 3	TELEMÀTIC GEOGRAFIA GS / PAU	17-18
18-19		TUTORIA COMPETIC 3	GEOGRAFIA GS / PAU	HISTÒRIA PAU		18-19
19-20		Equip directiu	ATENCIÓ AL PÚBLIC	Equip directiu		19-20
20-21		TELEMÀTIC HISTÒRIA PAU	Permanència			20-21

Marta Gomà. PRIMER TRIMESTRE						
	DILLUNS	DIMARTS	DIMECRES	DIJOUS	DIVENDRES	
9-10	CASTELLÀ 2				TUTORIA CASTELLÀ 2	9-10
10-11					LL. CASTELLANA I (GES 1)	10-11
11-12					LL. CATALANA I (GES 1)	11-12
12-13	CIÈNCIES NATURALS (GES 1)					12-13
13-14					Permanència	13-14
14-15	Permanència					
15-16			CASTELLÀ PAU	Permanència	TELEMÀTIC LL.CATALA III (GES 2)	15-16
16-17				Permanència	CASTELLÀ 2	TELEMÀTIC LL.CASTELLA III (GES 2)
17-18		TELEMÀTIC CASTELLÀ GS	LL. CATALANA III (GES 2)	LL. CATALANA III (GES 2)		17-18
18-19			LL. CASTELLANA III (GES 2)	LL. CASTELLANA III (GES 2)		18-19
19-20		TELEMÀTIC CASTELLÀ PAU	COORDINACIÓ ENS. BÀSICS	TUTORIA GES II		19-20
20-21			Permanència	CASTELLÀ GS		20-21

SARA MORTREUX. PRIMER TRIMESTRE						
	DILLUNS	DIMARTS	DIMEGRES	DIJOUS	DIVENDRES	
13-14						13-14
14-15		Permanència	Permanència	Permanència		14-15
15-16		LL. ESTRANGERA II (GES 2)	COORDINACIÓ PROVES D'ACCÈS	ANGLÈS PAU		15-16
16-17			TUTORIA PPACFGS			TELEMÀTIC ANGLÈS/CATALÀ PAU
17-18		TUTORIA ANGLÈS 1	CATALÀ PAU	TUTORIA COMPETIC 2		17-18
18-19	TELEMÀTIC LL. ESTRAN II (GES 2)	TELEMÀTIC COMPETIC 2		COMPETIC 2		18-19
19-20	TELEMÀTIC ANGLÈS/CATALÀ GS	CATALÀ GS	TUTORIA COMPETIC 2	TUTORIA ANGLÈS 1		19-20
20-21		ANGLÈS 1	ANGLÈS GS	ANGLÈS 1		20-21

BERTA FERRER. PRIMER TRIMESTRE

	DILLUNS	DIMARTS	DIMECRES	DIJOUS	DIVENDRES	
9-10						9-10
10-11	MATES INICIALS (GES 1)		MATES INICIALS (GES 1)			10-11
11-12	LI ESTRANGERA 0 (GES 1)		LI ESTRANGERA 0 (GES 1)			11-12
12-13	ANGLÈS 2		TELEMÀTIC ANGLÈS 2			12-13
13-14			TUTORIA GES 1 TUTORIA ANGLÈS 2			13-14
14-15		TUTORIA CASTELLA 1	COORDINACIÓ CTIC			14-15
15-16			CASTELLÀ 1	CASTELLÀ 1		
16-17						16-17
17-18						17-18
18-19						18-19
19-20						19-20
20-21						20-21

EDUARD CUESTA. SEGON TRIMESTRE						
	DILLUNS	DIMARTS	DIMEGRES	DIJOUS	DIVENDRES	
14-15		Equip directiu		Equip directiu		14-15
15-16		ATENCIÓ AL PÚBLIC	Equip directiu	Permanència		15-16
16-17	TELEMÀTIC MATEMÀTIQUES III (GES 2)	Permanència	MATEMÀTIQUES III (GES 2)	BIOLOGIA I GEOLOGIA (GES 2)		16-17
		BIOLOGIA I GEOLOGIA (GES 2)				
17-18	TELEMÀTIC BIOLOGIA I GEOLOGIA (GES 2)	MATEMÀTIQUES III (GES 2)	Permanència	ESTADÍSTICA PAU		17-18
18-19		TUTORIA suport PPACFGS	BIOLOGIA GS	Permanència		18-19
19-20			BIOLOGIA PAU	MATEMÀTIQUES GS	TELEMÀTIC MATEMÀTIQUES GS	19-20
20-21	TELEMÀTIC BIOLOGIA GS	MATEMÀTIQUES GS		ATENCIÓ AL PÚBLIC	TELEMÀTIC BIOLOGIA PAU	20-21

XOÁN CARLOS DÍAZ. SEGON TRIMESTRE

	DILLUNS	DIMARTS	DIMECRES	DIJOUS	DIVENDRES	
9-10						9-10
10-11						10-11
11-12			Permanència			11-12
12-13			HISTÒRIA I (GES 1)			12-13
13-14			Permanència			13-14
14-15						14-15
15-16	TELEMÀTIC HISTÒRIA II (GES 2)	Permanència	HISTÒRIA II (GES 2)	HISTÒRIA II (GES 2)		15-16
16-17		TELEMÀTIC COMPETIC 3	COMPETIC 3	TUTORIA ANGLÈS 3		16-17
17-18	TELEMÀTIC ANGLÈS 3	ANGLÈS 3	Permanència	ANGLÈS 3		17-18
18-19			GEOGRAFIA GS / PAU		TELEMÀTIC GEOGRAFIA GS / PAU	18-19
19-20		TUTORIA COMPETIC 3		HISTÒRIA PAU		19-20
20-21		Equip directiu	ATENCIÓ AL PÚBLIC	Equip directiu		20-21
		TELEMÀTIC HISTÒRIA PAU	Permanència			

Marta Gomà. SEGON TRIMESTRE						
	DILLUNS	DIMARTS	DIMECRES	DIJOUS	DIVENDRES	
9-10	CASTELLÀ 2				TUTORIA CASTELLÀ 2	9-10
10-11					LL. CASTELLANA II (GES 1)	10-11
11-12					LL. CATALANA II (GES 1)	11-12
12-13	EDUCACIÓ SALUT (GES 1)					12-13
13-14					Permanència	13-14
14-15	Permanència					
15-16			CASTELLÀ PAU	Permanència	TELEMÀTIC LITE. CATALA. (GES 2)	15-16
16-17				CASTELLÀ 2		
17-18			Permanència	Permanència	TELEMÀTIC LITE. CASTE. (GES 2)	17-18
17-18		TELEMÀTIC CASTELLÀ GS	LITERATURA CATALANA (GES 2)	LITERATURA CATALANA (GES 2)		17-18
18-19			LITERATURA CASTELLANA (GES 2)	LITERATURA CASTELLANA (GES 2)		18-19
19-20		TELEMÀTIC CASTELLÀ PAU	COORDINACIÓ ENS. BÀSICS	TUTORIA GES II		19-20
20-21			Permanència	CASTELLÀ GS		20-21

A	B	C	D	E	F	G
	SARA MORTREUX. SEGON TRIMESTRE					
	DILLUNS	DIMARTS	DIMECRES	DIJOUS	DIVENDRES	
13-14						13-14
14-15		Permanència	Permanència	Permanència		14-15
15-16			COORDINACIÓ PROVES D'ACCÉS			15-16
16-17		LL. ESTRANGERA III (GES 2)	TUTORIA PPACFGS	ANGLÈS PAU		16-17
17-18		TUTORIA ANGLÈS 1	CATALÀ PAU	TUTORIA COMPETIC 2	TELEMÀTIC ANGLÈS/CATALÀ PAU	17-18
18-19	TELEMÀTIC LL. ESTRAN III (GES 2)	TELEMÀTIC COMPETIC 2	CATALÀ PAU	COMPETIC 2		18-19
19-20	TELEMÀTIC ANGLÈS/CATALÀ GS	CATALÀ GS	TELEMÀTIC COMPETIC 2	TUTORIA ANGLÈS 1		19-20
20-21		ANGLÈS 1	TUTORIA COMPETIC 2	ANGLÈS 1		20-21
			ANGLÈS GS			

BERTA FERRER. SEGON TRIMESTRE						
	DILLUNS	DIMARTS	DIMEGRES	DIJOUS	DIVENDRES	
9-10						9-10
10-11	MATEMÀTIQUES I (GES 1)		MATEMÀTIQUES I (GES 1)			10-11
11-12	LI ESTRANGERA I (GES 1)		LI ESTRANGERA I (GES 1)			11-12
12-18	ANGLÈS 2		TELEMÀTIC ANGLÈS 2			12-18
13-14			TUTORIA GES I TUTORIA ANGLÈS 2			13-14
14-15		TUTORIA CASTELLA 1	COORDINACIÓ CTIC			14-15
15-16		CASTELLÀ 1	CASTELLÀ 1			15-16
16-17						16-17
17-18						17-18
18-19						18-19
19-20						19-20

EDUARD CUESTA. TERCER TRIMESTRE						
	DILLUNS	DIMARTS	DIMEGRES	DIJOUS	DIVENDRES	
14-15		Equip directiu		Equip directiu		14-15
15-18		Permanència	Permanència	Permanència		15-18
18-17	TELEMÀTIC MATEMÀTIQUES IV (GES 2)	FÍSICA I QUÍMICA II (GES 2)	MATEMÀTIQUES IV (GES 2)	FÍSICA I QUÍMICA II (GES 2)		18-17
17-18	TELEMÀTIC FÍSICA I QUÍMICA II (GES 2)	MATEMÀTIQUES IV (GES 2)	TUTORIA suport PPACFGS	ESTADÍSTICA PAU		17-18
18-18		ATENCIÓ AL PÚBLIC	BIOLOGIA GS	Permanència		18-18
18-20		Permanència	BIOLOGIA PAU	MATEMÀTIQUES GS	TELEMÀTIC MATEMÀTIQUES GS	18-20
20-21	TELEMÀTIC BIOLOGIA GS	MATEMÀTIQUES GS		ATENCIÓ AL PÚBLIC	TELEMÀTIC BIOLOGIA PAU	20-21

XOÁN CARLOS DÍAZ. TERCER TRIMESTRE						
	DILLUNS	DIMARTS	DIMECRES	DIJOUS	DIVENDRES	
3-10						3-10
10-11						10-11
11-12			Permanència			11-12
12-13			GLOBALITZACIÓ (GES 1)			12-13
13-14			Permanència			13-14
14-15						14-15
15-16	ELEMÀTIC CATALUNYA XX (GES 1)	Permanència	CATALUNYA XX (GES 2)	CATALUNYA XX (GES 2)		15-16
16-17		TELEMÀTIC COMPETIC 3	COMPETIC 3	TUTORIA ANGLÈS 3		16-17
17-18	TELEMÀTIC ANGLÈS 3	ANGLÈS 3	Permanència	ANGLÈS 3		17-18
18-19		TUTORIA COMPETIC 3	GEOGRAFIA GS / PAU		TELEMÀTIC GEOGRAFIA GS / PAU	18-19
19-20		Equip directiu	ATENCIÓ AL PÚBLIC	HISTÒRIA PAU		19-20
20-21		TELEMÀTIC HISTÒRIA PAU	Permanència	Equip directiu		20-21

Marta Gomà. TERCER TRIMESTRE

	DILLUNS	DIMARTS	DIMECRES	DIJOUS	DIVENDRES	
9-10	CASTELLÀ 2				TUTORIA CASTELLÀ 2	9-10
10-11					CIUTADANIA (GES 1)	10-11
11-12					LITERATURA (GES 1)	11-12
12-13	FÍSICA I QUÍMICA I (GES 1)					12-13
13-14					Permanència	13-14
14-15	Permanència					14-15

14-15			Permanència	Permanència		14-15
15-16			CASTELLÀ PAU	CASTELLÀ 2		15-16
16-17			Permanència	Permanència		16-17
17-18		TELEMÀTIC CASTELLÀ GS	MOVIMENTS MIGRATORIS (GES 2)	MOVIMENTS MIGRATORIS (GES 2)		17-18
18-19			COORDINACIÓ ENS. BÀSICS	TUTORIA GES II		18-19
19-20		TELEMÀTIC CASTELLÀ PAU	Permanència	Permanència		19-20
20-21			Permanència	CASTELLÀ GS		20-21

SARA MORTREUX. TERCER TRIMESTRE

	DILLUNS	DIMARTS	DIMECRES	DIJOUS	DIVENDRES	
14-15		Permanència TUTORIA ANGLÈS 1	Permanència COORDINACIÒ PROVES D'ACCÈS	Permanència		14-15
15-16		ANGLÈS TURISME (GES 2)	TUTORIA PPACFGS	ANGLÈS PAU		15-16
16-17		TELEMÀTIC COMPETIC 2	CATALÀ PAU	TUTORIA COMPETIC 2	TELEMÀTIC ANGLÈS/CATALÀ PAU	16-17
17-18				COMPETIC 2		17-18
18-19	TELEMÀTIC ANG TURISME(GES 2)	CATALÀ GS	ANGLÈS TURISME (GES 2)			18-19
19-20	TELEMÀTIC ANGLÈS/CATALÀ GS		TUTORIA COMPETIC 2	TUTORIA ANGLÈS 1		19-20
20-21		ANGLÈS 1	ANGLÈS GS	ANGLÈS 1		20-21

BERTA FERRER. TERCER TRIMESTRE						
	DILLUNS	DIMARTS	DIMECRES	DIJOUS	DIVENDRES	
9-10						9-10
10-11	TUTORIA GES I		Formanància			10-11
11-12	MATEMÀTIQUES II (GES 1)		MATEMÀTIQUES II (GES 1)			11-12
12-13	ANGLÈS 2		TELEMÀTIC ANGLÈS 2			12-13
13-14			TUTORIA ANGLÈS 2			13-14
14-15		TUTORIA CASTELLA 1	COORDINACIÓ CTIC			14-15
15-16		CASTELLÀ 1	CASTELLÀ 1			15-16
16-17						16-17
17-18						17-18
18-19						18-19
19-20						19-20
20-21						20-21

HORARIS ENSENYAMENT

GES I (PRIMER TRIMESTRE)						
	DILLUNS	DIMARTS	DIMECRES	DIJOUS	DIVENDRES	
10h-11h	Mates inicials (Berta)		Mates inicials (Berta)		Ll castellana I (Marta)	10h-11h
11h-12h	Ll estrangera 0 (Berta)		Ll estrangera 0 (Berta)			11h-12h
12h-13h	Ciències naturals (Marta)		Geografia I (Xoán C.)		Ll catalana I (Marta)	12h-13h
13h-14h						

GES II (PRIMER TRIMESTRE)						
	DILLUNS	DIMARTS	DIMECRES	DIJOUS	DIVENDRES	
15h-16h	Geografia II (X. Carlos)	Ll. Estrangera II (Sara)	Geografia II (X. Carlos)	Geografia II (X. Carlos)	Ll. Catalana III (Marta)	15h-16h
16h-17h	Finances personals (Eduard)		Tecnologia (Eduard)	Finances personals (Eduard)	Tecnologia (Eduard)	Ll. Castellana III (Marta)
17h-18h	Tecnologia (Eduard)	Finances personals (Eduard)		Ll. Catalana III (Marta)	Ll. Catalana III (Marta)	
18h-19h	Ll Estarg II (Sara)			Ll. Castellana III (Marta)	Ll. Castellana III (Marta)	

1	GES I (SEGON TRIMESTRE)						
2							
3		DILLUNS	DIMARTS	DIMECRES	DIJOUS	DIVENDRES	
4	10h-11h	Matemàtiques I (Berta)		Matemàtiques I (Berta)		Ll castellana II (Marta)	10h-11h
5							
6	11h-12h	Ll estrangera I (Berta)		Ll estrangera I (Berta)			11h-12h
7							
8	12h-13h	Educació per a la salut (Marta)		Història I (Xoán C.)		Ll catalana II (Marta)	12h-13h
9							
10	13h-14h						13h-14h
11							

GES II (SEGON TRIMESTRE)						
	DILLUNS	DIMARTS	DIMECRES	DIJOUS	DIVENDRES	
15h-16h	Història II (X. Carlos)	Ll. Estrangera III (Sara)	Història II (X. Carlos)	Història II (X. Carlos)	Literatura catalana (Marta)	15h-16h
16h-17h	Matemàtiques III (Eduard)		Biologia i geologia (Eduard)	Matemàtiques III (Eduard)	Biologia i geologia (Eduard)	Literatura castellana (Marta)
17h-18h	Biologia i geologia (Eduard)	Literatura catalana (Marta)				
18h-19h	Ll Estarg III (Sara)	Matemàtiques III (Eduard)	Literatura castellana (Marta)	Literatura castellana (Marta)		18h-19h

GES I (TERCER TRIMESTRE)

	DILLUNS	DIMARTS	DIMECRES	DIJOUS	DIVENDRES	
10h-11h					Ciutadania (Marta)	10h-11h
11h-12h	Matemàtiques II (Berta)		Matemàtiques II (Berta)			11h-12h
12h-13h	Física i química I (Marta)		Globalització (Xoán C.)		Literatura (Marta)	12h-13h
13h-14h						

GES II (TERCER TRIMESTRE)						
	DILLUNS	DIMARTS	DIMECRES	DIJOUS	DIVENDRES	
15h-16h	Catalunya XX (X. Carlos)	Anglès per al turisme (Sara)	Catalunya XX (X. Carlos)	Catalunya XX (X. Carlos)		15h-16h
16h-17h	Matemàtiques IV (Eduard)	Física i química II (Eduard)	Matemàtiques IV (Eduard)	Física i química II (Eduard)		16h-17h
17h-18h	Física i química II (Eduard)	Matemàtiques IV (Eduard)	Moviments migratoris (Marta)	Moviments migratoris (Marta)		17h-18h
18h-19h	Anglès per al turisme (Sara)		Anglès per al turisme (Sara)			18h-19h

	A	B	C	D	E	F	G
		PPACFGS					
		DILLUNS	DIMARTS	DIMECRES	DIJOUS	DIVENDRES	
17h-18h			Castellà (Marta)			Geografia (X. Carlos)	17h-18h
18h-19h		Català (Sara)	Biologia (Eduard) (18h a 19h) Geografia (X. Carlos) (18h a 19:30h)				18h-19h
19h-20h	Anglès/Català (Sara)				Matemàtiques (Eduard)	Matemàtiques (Eduard)	19h-20h
20h-21h	Biologia (Eduard)	Matemàtiques (Eduard)	Anglès (Sara)	Castellà (Marta)			20h-21h

PPAU25						
	DILLUNS	DIMARTS	DIMECRES	DIJOUS	DIVENDRES	
15h-16h			Castellà (Marta)	Anglès (Sara)		15h-16h
16h-17h						Anglès/Català (Sara)
17h-18h			Català (Sara)	Estadística (Eduard)		17h-18h
18h-19h						Geografia (X. Carlos)
19h-20h			Geografia (X. Carlos) (18h a 19:30h) Biologia (Eduard) (19h a 21h)	Història (X. Carlos)		19h-20h
20h-21h		Castellà (Marta)				Biologia (Eduard)
		Història (X. Carlos)				

CASTELLA						
	DILLUNS	DIMARTS	DIMECRES	DIJOURS	DIVENDRES	
9h-12h	Castellà 2 (PRI)					9h-12h
	DILLUNS	DIMARTS	DIMECRES	DIJOURS	DIVENDRES	
15h-16h		Castellà 1 (Berta)	Castellà 1 (Berta)			15h-16h
16h-17h				Castellà 2 (Marta)		16h-17h

ANGLES						
	DILLUNS	DIMARTS	DIMECRES	DIJOURS	DIVENDRES	
12h-15h	Anglès 2 (Berta)		Anglès 2 (Berta)			12h-15h
	DILLUNS	DIMARTS	DIMECRES	DIJOURS	DIVENDRES	
17h-18h	Anglès 3 (X. Carlos)	Anglès 3 (X. Carlos)		Anglès 3 (X. Carlos)		17h-18h
18h-19h						18h-19h
19h-20h		Anglès 1 (Sara)		Anglès 1 (Sara)		19h-20h
20h-21h						20h-21h

COMPETIC						
	DILLUNS	DIMARTS	DIMECRES	DIJOUS	DIVENDRES	
15h-16h						15h-16h
16h-17h		COMPETIC 3 (X. Carlos)	COMPETIC 3 (X. Carlos)			16h-17h
17h-18h		COMPETIC 2* (Sara)		COMPETIC 2 (Sara)		17h-18h
18h-19h			COMPETIC 2 (Sara)			18h-19h

Acord de col·laboració entre l'Institut El Castell i el Centre de Formació d'Adults d'Esparreguera en relació a la ubicació i funcionament del CFA en espais de l'institut

Esparreguera, 21 de gener de 2015

REUNITS

La senyora Carme Rabadan Ruiz, directora de l'Institut El Castell d'Esparreguera del Departament d'Ensenyament, fent ús de les facultats que li són reconegudes al Decret 102/2010, de 3 d'agost, d'autonomia dels centres educatius.

El senyor Pedro Bernad Navarro, director de l'Escola de formació d'adults d'Esparreguera del Departament d'Ensenyament, fent ús de les facultats que li són reconegudes al Decret 102/2010, de 3 d'agost, d'autonomia dels centres educatius.

MANIFESTEN

I.- Que el Centre de formació d'adults Esparreguera es troba ubicat dins de l'edifici de l'Institut El Castell d'Esparreguera.

II.- Que les parts han manifestat la seva voluntat d'establir en aquest acord la col·laboració per a la ubicació i funcionament del CFA en espais de l'institut

III.- Que d'acord amb el que s'exposa anteriorment, les parts es reconeixen mútuament la capacitat jurídica suficient per subscriure el present Acord de col·laboració, el qual es regirà per els següents

ACORDS

Primer.- Objecte

L'objecte d'aquest Acord és establir els termes de la col·laboració entre l'Institut El Castell i el Centre de formació d'adults d'Esparreguera per a la ubicació i funcionament del CFA en espais de l'institut, en els àmbits següents:

ús d'espais, mobiliari i accessibilitat
subministraments (aigua, electricitat, gas i telecomunicacions)
deixalleria
neteja
manteniment
seguretat
assegurança

Segon.- Ús d'espais, mobiliari i accessibilitat

2.1 El CFA utilitzarà, en l'horari de tarda-vespre, els espais de l'Institut ubicats en la segona planta de l'Institut, en les aules de batxillerat següents:

Sala del professorat, de direcció i secretaria (48,26m²)
6 aules (dos de 48,34m², tres de 47,27 m² i una de 48,27 m²)
Nucli de lavabos de nois i lavabos de noies adaptat

2.2 Les aules i el nucli de lavabos estan equipats i adaptats per a ús educatiu, donat que als matins s'hi fan les classes de batxillerat.

2.3 L'accés al CFA és independent des de l'exterior

2.4 El CFA podrà utilitzar l'ascensor (final del passadís) per persones amb discapacitat que no poden utilitzar l'escala d'accés.

2.5 La sala del professorat, direcció i secretaria és d'ús exclusiu del CFA.

2.6 No es podrà utilitzar l'escala interior que es troba a la vora dels lavabos i que condueix a la primera planta.

2.7 Qualsevol altra necessitat d'utilització d'espai(s) fora de l'establert en aquest acord, per part de qualsevol dels dos centres, serà acordada per ambdues direccions, i dins el marc de la Comissió de seguiment.

Tercer.- Titularitat del mobiliari

3.1 El mobiliari i l'equipament de la sala de professorat, direcció i secretaria és del CFA. El mobiliari i l'equipament de les aules són de l'Institut.

3.2 En el moment en què el CFA va iniciar les seves activitats en els espais de l'Institut, va fer l'aportació a l'Institut del mobiliari següent:

1 PDI

17 ordinadors

5 taules de reunions

3 taules de mestre

8 taules d'ordinador

19 cadires aula informàtica

3 cadires de braços

3 armaris amb portes (83x110)

3 prestatgeries obertes (83x110)

140 cadires d'alumne

75 taules alumne

Quart. Copagament de les despeses

4.1 El CFA realitzarà una aportació anual a càrrec del seu pressupost que per l'any 2014 és de 4.929,64€, a pagar de forma semestral mitjançant transferència bancària al compte que indiqui l'Institut en concepte de copagament de les despeses de subministraments (aigua, telefonia, connexió a internet, electricitat, calefacció, recollida de deixalles), neteja i manteniment, que gestiona la Secretaria de l'Institut.

El manteniment inclou les reparacions i el manteniment ordinari en condicions normals d'ús, no reparacions generals i extraordinàries, estructurals, de seguretat, ni de renovació, ampliació i millora.

4.2 El càlcul de l'aportació de cada any es realitza d'acord amb els torns i nombre d'alumnat, i d'acord amb els criteris utilitzats en els centres públics d'ensenyaments secundaris.

4.3 La directora de l'Institut ha de custodiar els originals de les factures; rebuts o documentació que acreditin la legalitat i la justificació de la despesa i constància escrita de la data que s'ha fet el pagament.

Cinquè.- Altres despeses (assegurança)

Cada centre educatiu es farà càrrec de les despeses i de la gestió de l'assegurança del seu alumnat i professorat.

Sisè.- Normes de funcionament

6.1 Les normes de funcionament de l'alumnat de l'Institut i del CFA han de recollir el compromís de l'alumnat a mantenir el bon estat de les instal·lacions, mobiliari i equipament, així com les conseqüències de les incidències que es puguin produir.

6.2 La direcció i el professorat es comprometen a vetllar per mantenir el normal funcionament dels centres educatius.

El professorat haurà de vetllar per la cura de l'aula en el moment de finalitzar la classe i deixar l'aula.

6.3. Qualsevol incidència o assumpte de comú interès que es produeixi haurà de ser comunicada per part de la direcció respectiva a la direcció o secretaria de l'altre centre, i aquesta gestionarà la solució a la major brevetat possible..

Setè.- Comissió de seguiment

Es constitueix una Comissió de seguiment del present acord amb un membre de cada centre i un representant del Departament d'Ensenyament.

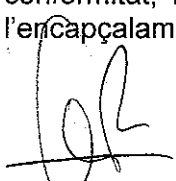
La Comissió es reunirà sempre que sigui necessari i com a mínim una vegada a l'any per fer el seguiment de l'acord.

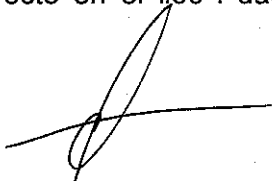
Vuitè.- Vigència de l'Acord

El present acord de col·laboració tindrà vigència a partir de l'endemà de la seva signatura i pel curs 2014-2015.

Aquest Acord es podrà prorrogar pel curs següent, establint la quantitat d'aportació econòmica, que estableixi el Departament d'Ensenyament.

Per tal que així consti, s'estén aquest document en exemplar duplicat i en prova de conformitat, les parts implicades el signen a un sol efecte en el lloc i data esmentats a l'encapçalament.


Institut El Castell
Carme Rabadan Ruiz


Centre de formació d'adults d'Esparreguera
Pedro Bernad Navarro



Generalitat de Catalunya
Departament d'Ensenyament
Institut El Castell
Carrer Barcelona, s/n
08292 Esparreguera



Generalitat de Catalunya
Departament d'Ensenyament
CFA Esparreguera
C. Barcelona s/n lateral esquerra
08292 - Esparreguera
Tel. 93 777 60 43

