



PROJECTE EDUCATIU

ZER RIU I SERRA
Aldover – Benifallet – Paüls

En la Resolució d'11 de juny de 1999 del Departament d'Ensenyament de la Generalitat de Catalunya quedava constituïda la Zona Escolar Rural (ZER) "Riu i Serra" , integrada pels centres:

CEIP "Sant Jordi", Aldover

CEIP de Benifallet

CEIP "Sant Roc", Paüls

CEIP de Xerta.

La Constitució del Consell Escolar de la ZER "Riu i Serra" es va produir en la sessió extraordinària del 18 de novembre de 1999.

Posteriorment la Resolució EDU/694/2007, de 6 de març, modifica la composició de la ZER en el sentit que deixa de formar part de la ZER Riu i Serra el CEIP de Xerta.

ÍNDEX

0. JUSTIFICACIÓ.	4
1. ANÀLISI DEL CONTEXT.	5
1.1. Entorn Socio-Econòmic i Cultural.	
1.2. Tipologia Escolar.	
1.3. Antecedents.	
2. TRETS D'IDENTITAT.	13
2.1. Definició d'educació.	
2.2. Relació dels trets d'identitat adoptats per la ZER Riu i Serra.	
2.3. Principis rectors del sistema educatiu.	
2.4. Caràcter i projecte educatiu dels centres públics.	
3. PLANTEJAMENT INSTITUCIONAL.	16
4. CONVIVÈNCIA I CLIMA ESCOLAR.	18
4.1. El Projecte de convivència.	
4.2. El centre acollidor.	
4.3. L'Educació intercultural.	
4.4. Coeducació i promoció de la igualtat de gènere.	
4.5. Promoció de l'equitat.	
5. DOCUMENTS DE GESTIÓ.	21
5.1. Les normes d'organització i funcionament (NOFZER).	
5.2. El projecte de direcció (PdD).	
5.3. La programació general anual (PGA).	
5.4. La memòria anual (MA).	
6. LA INNOVACIÓ PEDAGÒGICA.	25
7. EL PROJECTE LINGÜÍSTIC.	26
7.1. Situació lingüística de la ZER.	
7.2. Ús de la llengua en l'àmbit escolar.	
7.3. Desenvolupament del projecte lingüístic de la ZER.	

8. OBJECTIUS DE LA ZER RIU I SERRA.	28
8.1. Objectius.	
9. AVALUACIÓ.	29
9.1. Avaluació externa.	
9.2. L'autoavaluació.	
9.3. Indicadors.	
10. INDICADORS DE PROGRÉS.	31
10.1. De context.	
10.2. De resultats.	
10.3. De processos.	
10.4. De recursos.	
11. ESTRUCTURA ORGANITZATIVA.	38
11.1. Organigrama de funcionament.	
11.2. Estructura organitzativa.	
11.3. Organització del treball.	
12. EL CURRÍCULUM.	40
12.1. Principis generals.	
12.2. Objectius.	
12.3. Competències bàsiques.	
12.4. Distribució horària.	
12.5. Atenció a la diversitat dels alumnes.	
12.6. Avaluació.	
12.7. Promoció.	
13. PARTICIPACIÓ DE LA COMUNITAT EDUCATIVA .	46
13.1. La comunitat escolar.	
13.2. Escola i família.	
13.3. Participació dels pares i mares i de l'AMPA.	
13.4. La comunitat educativa.	
13.5. Projectes educatius territorials.	
14. TECNOLOGIES PER A L'APRENTATGE I EL CONEIXEMENT.	49
14.1. Ús de dispositius mòbils.	
15. MECANISME DE DIFUSIÓ.	51
16. NORMATIVA.	52

0. JUSTIFICACIÓ.

El Projecte Educatiu de la **ZER Riu i Serra** és una proposta integral que partint de tota la normativa del sistema educatiu ha de permetre dur a terme tota l'activitat educativa del nostre centre d'una forma global, coherent i integradora.

Aquesta proposta ha de considerar-se com a element bàsic de l'acció educativa que ens permeti una acció prospectiva sobre l'entorn més immediat dels nostres pobles ja que coneixent el món circumdant de l'escola podrem planificar tota la nostra activitat de forma més idònia.

El projecte educatiu, que és la màxima expressió de l'autonomia dels centres, recull la identitat del centre, n'explicita els objectius, n'orienta l'activitat i hi dóna sentit amb la finalitat que els alumnes assoleixin les competències bàsiques i el màxim aprofitament educatiu, d'acord amb el marc proporcionat pel Decret 102/2010, de 3 d'agost, d'autonomia dels centres educatius, que situa la presa de decisions en l'àmbit del centre per enfortir la institució escolar i el lideratge educatiu.

En aquest sentit, el projecte educatiu de centre és el document estratègic marc de la institució escolar que concreta, interpreta i aplica les previsions de la normativa vigent als trets característics del centre, d'acord amb les necessitats educatives dels alumnes i els objectius del centre. L'organització i la gestió dels centres han d'orientar-se a assolir aquests objectius.

Aquest projecte educatiu especifica les finalitats i les opcions educatives bàsiques que es pretenen per al conjunt de l'alumnat, tenint en compte la diversitat de condicions personals, necessitats i interessos.

A les zones escolars rurals (**ZER**), totes les escoles agrupades **comparteixen el mateix projecte educatiu**, les mateixes normes d'organització i funcionament i la mateixa programació general anual, que ha de respectar **la singularitat de cadascuna de les escoles** que integren la ZER¹. En els documents de gestió del centre s'han de concretar els acords referents als objectius d'èxit educatiu per a tots els alumnes i l'atenció a la diversitat i les conseqüències que això tindrà en l'organització del centre i de la ZER i en la pràctica professional dels mestres.

El projecte educatiu ha d'arribar a ésser una mena d'element que lligui i comprometi tots els professionals d'ensenyament que treballen en el nostre centre, adreçat a la consecució d'uns plantejaments instructius, formatius i organitzatius comuns que es poden revisar - per tant no és un projecte tancat i acabat - en la mesura que sorgeixi la necessitat o es modifiqui l'àmbit de projecció de la nostra activitat.

¹Disposició addicional quinzena del Decret 102/2010,d'autonomia dels centres educatius.

1. ANÀLISI DEL CONTEXT.

1.1. Entorn Socio-Econòmic i Cultural.

1.1.1. Infraestructura dels pobles de la ZER.

Aldover

És una població amb un nucli antic amb carrers estrets i plans. El poble gira entorn a l'eix central que és l'antiga carretera de Xerta. Disposa dels serveis següents: Escola Sant Jordi, Casal Municipal de Jubilats, Bar Casal, Centre Atenció Primària, farmàcia, Jutjat de Pau, Camp de futbol, Piscina Municipal, Parc infantil, Pista d'estiu coberta, port i platja fluvial al riu Ebre. Sortint del km 0 de la via verda Val de Zafán, s'hi troba la primera estació ferroviària, actualment convertida en servei de restauració. Us recomanem que visiteu l'església parroquial dedicada a Sant Jordi i Nostra Senyora de la Nativitat, d'estil neoclàssic i el Centre d'Interpretació del Riu, on també està ubicat el Centre de Lectura.

Benifallet

És una població amb un nucli antic amb carrers estrets i notable pendent i un sector més modern format seguint l'eix de la carretera Tortosa - Garcia. Hi ha dues places, la de l'Església i una altra a la part alta del poble. Està dotat d'una escola de primer cicle d'educació infantil municipal, consultori mèdic, farmàcia, piscines municipals, pista poliesportiva, biblioteca, llar de jubilats, Casal i fonts públiques. Hi ha una oficina de turisme i un centre d'interpretació dels elements turístics més importants del poble (Coves meravelles, Cardó, via verda, navegació fluvial...). Compta també amb dos parcs, un infantil i l'altre a la vora del riu per als avis. Compta amb 2 hotels i allotjaments rurals.

Paüls

El municipi de Paüls està situat a la comarca del Baix Ebre, a 23 Km de Tortosa, només s'hi pot accedir per la carretera local Xerta-Paüls. Es troba a 380 m sobre el nivell del mar dins dels Ports de Beseit. Hi ha cinc places, la més important és la de l'Ajuntament o Plaça Major. Els carrers són estrets i empinats. Disposem de set fonts públiques, un parc infantil, una pista poliesportiva, piscines municipals, farmàcia, consultori mèdic, llar de jubilats, Casal, alberg, cases de pagès, cinema i dues esglésies (una a la part més alta del poble rodejada per les restes d'un castell). Compta amb llar d'infants municipal i un centre d'interpretació de la fauna i flora dels Ports.

1.1.2. Dispersió del domicili: transport.

Als domicilis dels tres pobles de la ZER estan bastant concentrats en el nucli urbà per la qual cosa els alumnes no necessiten transport escolar.

1.1.3. Qualitat de vida.

En els darrers anys als nostres pobles han aparegut desequilibris socials. Encara que a la majoria de famílies treballa el pare o la mare, a tots els pobles hi ha alguna família, especialment d'origen estranger, que presenten dificultats econòmiques. En general el nivell econòmic és mitjà-baix.

1.1.4. Els habitatges.

Acostumen a ser cases d'una o dues plantes, on hi viuen famílies completes, en alguns casos, amb els avis. Les més antigues s'han anat reformant. Les cases de nova construcció són també d'una o dues plantes, tipus unifamiliars. Els blocs de tres o quatre plantes són les construccions menys habituals.

A Paüls acostumen a ser cases de tres pisos amb sortida a dos carrers de diferents nivells.

Habitatges familiars. Per tipus. 2011	Aldover	Benifallet	Paüls	Baix Ebre	Catalunya
<small>Font: Idescat, a partir del Cens de població i habitatges de l'INE.</small>					
Principals	342	272	214	30.662	2.944.944
Secundaris	123	125	:	8.354	470.081
Buits	64	95	:	7.620	448.356
Total			44		
Total	529	492	258	46.636	3.863.381

1.1.5 Moviments culturals, esportius i econòmics.

Aldover	Benifallet	Paüls
AMPA Escola Pública. Associació de Dones. Societat de Caçadors. Grup de Tabalers i Grallers. Associació de la Gent Gran. Associació de joves. Grup de teatre. Penya taurina "Lo pou". Grup excursionista "Les olles". Comunitat de regants.	AMPA Escola Pública. AMPA Escola infantil municipal. Associació de Dones "Meravelles". Associació de Jubilats i Pensionistes. Grup excursionista "Fem sendera". Coral "Cor de Cardó". Grup de Jota de Benifallet. Joves Associats de Benifallet. SAT" Benifallet Fruits". Societat de Caçadors "Pi Verd". Associació Amics de la Botifarra.	AMPA Escola Pública. Associació de Jubilats Banda, xaranga i rondalla. Cooperativa agrícola "Sant Roc". Un equip de futbol sala. Un grup de jota. L'orquestra Atalaia. Grup Cultural "El Cerç". Penya Barcelonista. Societat de caçadors. Penya Taurina. Grup de Tabalers Coral "les Veus de Paüls". Grup Excursionista "Montsagre".

1.1.6. Moviments de població.

Població	Aldover	Benifallet	Paüls	Baix Ebre	Catalunya
<small>Font: Idescat. Padró municipal d'habitants.</small>					

Densitat de població. 2015

Població (2015)	918	717	582	79.748	7.508.106
Superfície (km2)	20,2	62,4	43,8	1.002,70	32.108,00
Densitat (hab./km2)	45,4	11,5	13,3	79,5	233,8

Població. Per sexe. 2015

Homes	459	356	285	40.347	3.691.745
Dones	459	361	297	39.401	3.816.361
Total	918	717	582	79.748	7.508.106

Població. Per grups d'edat. 2014

De 0 a 14 anys	115	46	66	11.799	1.185.386
De 15 a 64 anys	538	414	345	52.108	4.996.234
De 65 a 84 anys	236	193	158	14.077	1.133.324
De 85 anys i més	51	50	27	2.653	203.959
Total	940	703	596	80.637	7.518.903

Població. Per lloc de naixement. 2014

Catalunya	758	651	559	58.517	4.835.032
Resta d'Espanya	67	20	16	6.758	1.393.243
Estranger	115	32	21	15.362	1.290.628
Total	940	703	596	80.637	7.518.903

1.1.7. Problemes de seguretat, marginació i delinqüència.

Els darrers anys s'ha notat un increment de robatoris que ha fet augmentar els problemes de seguretat. També com ha resultat dels temps de crisi s'han fet evidents alguns casos de marginació, sobretot en famílies d'origen estranger. Hi ha casos esporàdics de bretolades juvenils amb poca transcendència.

1.1.8. Sectors de treballs.

Treball	Aldover	Benifallet	Paüls	Baix Ebre	Catalunya
<small>Font: Idescat, a partir de les dades del Depart. d'Empresa i Ocupació.</small>					

Afiliacions al règim general de la S.S. Per sectors. 2014

Agricultura	1	1	0	465	7.903
Indústria	17	7	8	2.862	393.348
Construcció	19	1	3	1.040	96.901
Serveis	19	100	11	11.217	1.816.788
Total	56	109	22	15.584	2.314.940

Afiliacions al règim d'autònoms de la S.S. Per sectors. 2014

Agricultura	23	34	32	761	24.550
Indústria	4	5	2	383	45.384
Construcció	9	7	4	905	65.106
Serveis	23	44	9	4.121	397.700
Total	59	90	47	6.170	532.740

Pensions contributives de la Seguretat Social. 2014

Font: Idescat, a partir de dades de l'Institut Nacional de la Seguretat Social.

Total	287	303	208	18.221	1.639.582
Pensió mitjana (euros)	707,43	553,4	651,21	759,25	915,81

1.1.9. Influència de l'atur.

La taxa de l'atur presenta un lleuger descens en els darrers anys, encara que hem de considerar la precarietat laboral i per tant la seva incidència en les economies familiars, així com repercussions importants en l'economia dels pobles.

Atur (Unitats: mitjanes anuals)	Aldover	Benifallet	Paüls	Baix Ebre	Catalunya
---------------------------------	---------	------------	-------	-----------	-----------

Font: Idescat, a partir de les dades del Depart. d'Empresa i Ocupació.

Atur registrat. Per sectors. 2015

	Aldover	Benifallet	Paüls	Baix Ebre	Catalunya
Agricultura	2,9	1,9	1,1	597	13.662,60
Indústria	8,5	7,2	9,8	822,4	70.768,30
Construcció	3	4,5	3,6	830,2	60.257,30
Serveis	25	21,3	18,1	3.572,70	357.101,30
Sense ocupació anterior	7,7	0	1	361,3	32.668,90
Total	47,1	35	33,6	6.183,70	534.458,50

Atur registrat. Per sexe. 2015

	Aldover	Benifallet	Paüls	Baix Ebre	Catalunya
Homes	24,8	22,6	15,1	3.198,40	253.557,20
Dones	22,3	12,4	18,5	2.985,30	280.901,30
Total	47,1	35	33,6	6.183,70	534.458,50

1.1.10. Proximitat del centre de treball dels pares.

No hi ha distàncies importants perquè gairebé tots els pares i mares que treballen ho fan al poble o a Tortosa.

Un altre fet que destaca és el progressiu augment de mares d'alumnes que s'han incorporat al món del treball. Aquest fet provoca que el alumnes passin molt de temps amb els iaïos.

1.1.11. Llengua familiar i grau de normalització lingüística.

La llengua vehicular és el català. Està totalment normalitzat en la llengua oral, però hi ha menys coneixement de la llengua escrita entre la població adulta.

Cultura	Aldover	Benifallet	Paüls	Baix Ebre	Catalunya
---------	---------	------------	-------	-----------	-----------

Població de 2 anys i més. Per coneixement del català. 2011

Font: Idescat, a partir del Cens de població i habitatges de l'INE.

	Aldover	Benifallet	Paüls	Baix Ebre	Catalunya
L'entén	913	762	582	77.044	6.949.344
El sap parlar	783	565	470	64.438	5.345.484
El sap llegir	787	643	541	64.923	5.750.348
El sap escriure	486	377	337	45.543	4.069.219
No l'entén	:	:	:	2.568	356.728
Total	928	766	589	79.612	7.306.072

Biblioteques. 2014

Font: Idescat. Estadística de biblioteques.

	Aldover	Benifallet	Paüls	Baix Ebre	Catalunya
Públiques	0	1	0	8	437
Altres	0	0	0	9	402
Total	0	1	0	17	839

1.2. Tipologia Escolar.

1.2.1. Característiques dels Centres.

Aldover – Benifallet - Paüls

Les tres escoles són incompletes amb tres unitats, una d'Educació Infantil i dos de Primària, cadascuna. Són escoles d'estructura unitària amb tres nivells per aula.

En cap centre no hi ha servei de transport ni de menjador escolar.

1.2.2. Ubicació i estat dels edificis.

Aldover

L'escola d'Aldover està situada dintre de la població, al costat del parc i del casal. L'edifici es va construir en dues fases: la primera a l'any 1969 i la segona al 1982. El seu estat de conservació és bo, tot i que cada curs s'hi ha anat fent reformes i millores. Des del curs 2000-01, en què es va reformar l'antiga vivenda del mestre, compta amb una aula d'informàtica, sala de professors i despatx de direcció. Recentment s'ha habilitat un petit espai per a la biblioteca escolar i s'ha tancat el rebedor amb una vidriera.

Benifallet

Situat a la zona esportiva i construït en dos fases (1985 - 1989), tot i aprofitar una part de l'edifici antic construït el 1962. El seu estat de conservació és bo i compta des del curs 92-93 amb calefacció. En el 2014 ha estat necessari fer algunes obres de reforç del sostre a la part antiga.

Paüls

L'escola està situat a la part dreta de l'entrada del poble, a la part solana. El seu estat de conservació és bo ja que s'hi van fer obres de rehabilitació l'any 1994, en aquestes es van canviar portes, finestres, mosaic, instal·lació elèctrica, ... i es va posar calefacció. L'any 2012 es va habilitar un espai per a la biblioteca escolar. L'any 2013 es va fer el tancament de la zona d'accés a les aules.

1.2.3. Característiques dels alumnes.

Aldover – Benifallet - Paüls

Els alumnes es caracteritzen per pertànyer a un ambient rural.

La majoria són fills únics o amb un germà.

Els centres acullen alumnat de 2n cicle d'E. Infantil i els tres cicles d'E. Primària.

En el moment de fer aquesta actualització els claustres dels centres de Paüls i Benifallet han valorat favorablement la opció d'incorporar per al proper curs l'alumnat de 1r cicle d'Educació Infantil².

1.2.4. Característiques del professorat.

Aldover

Compta amb una plantilla de quatre mestres i mig per als tres grups. Tres són propietàries definitives.

² Pla pilot del Departament d'Ensenyament per a la sostenibilitat econòmica de les llars d'infants en poblacions petites i a

Benifallet

Té quatre mestres, per a les tres tutories. Tres són propietaris definitius al centre.

Paüls

Compta amb quatre mestres per a tres grups. Tres són propietàries definitives al centre.

La situació actualitzada de cada curs consta a la Programació General Anual de la ZER.

La **ZER** també disposa de 3 professors/es itinerants: una mestra d'Anglès, una mestra de Música i una altra d'Educació Física.

Totes les Escoles tenen una professora de religió designada pel Departament d'Ensenyament.

1.2.5. Finançament.

El finançament de l'escola és públic. Per a la realització d'activitats escolars i extraescolars es demanen subvencions a diferents organismes i associacions, com ara l'AMPA, Ajuntament, Consell Comarcal, Diputació ... Es alguna ocasió es pot demanar col·laboració econòmica a les famílies per fer front a despeses puntuals.

1.3. Antecedents.

1.3.1. Evolució de la matrícula.

ALDOVER	AULA 1	AULA 2	AULA 3	AULA 4	TOTAL
UNITATS	EI – 1	EP – 1		EP – 2	3
NIVELLS	P3 - P4 - P5	CI	CM	CS	
2014/15	13	7	13	7	40
2015/16	13	11	6	13	43
2016/17*	15	7	7	13	42
2017/18*	15	7	11	6	39

BENIFALLET	AULA 1	AULA 2	AULA 3	TOTAL
UNITATS	EI – 1	EP – 1	EP – 2	3
NIVELLS	P3 - P4 - P5	CI- 3r	4t - CS	
2014/15	12	14	10	36
2015/16	12	9	11	32
2016/17*	14	12	11	37
2017/18*	13	12	14	39

PAÜLS	AULA 1	AULA 2	AULA 3	TOTAL
UNITATS	EI – 1	EP – 1	EP – 2	3
NIVELLS	P3 - P4 - P5	CI- 3r	4t - CS	
2014/15	14	12	7	33
2015/16	16	11	10	37
2016/17*	18	12	12	42
2017/18*	18	14	12	44

* Previsió.

1.3.2. Breu història metodològica.

En general tenim una línia metodològica que ve marcada per tenir un llibre de text, amb un únic nivell de dificultat i dirigida principalment a aconseguir tant capacitats intel·lectuals i cognitives com de personalitat per al seu desenvolupament integral.

El currículum actual incorpora el desenvolupament de les competències com a element central de l'aprenentatge. La introducció del treball per competències ha de permetre adquirir habilitats que els ajudin a conduir el seu propi aprenentatge i a fomentar el sentit crític tot

controlant i gestionant de manera eficaç els seus processos d'aprenentatge i orientar-los en l'adquisició d'objectius personals per tal que esdevinguin ciutadans conscients i compromesos amb la societat.

La motivació ha de ser el pilar de la nostra tasca diària, cal abonar-la amb treball, constància, participació i creativitat. Participació que no s'ha de reduir únicament a la dels mestres, sinó que cal crear els mecanismes necessaris i eficients per tal que els pares i les mares i la resta de membres de la comunitat educativa se sentin il·lusionats i participis en el nostre projecte d'escola.

El grup multinivell ha d'implicar unificar alguns aspectes de l'ensenyament-aprenentatge per als diferents nivells que hi ha a l'aula, tot i realitzar activitats amb diferent grau de dificultat adequat a cadascun.

Es tindrà en compte sempre la realitat dels alumnes i de l'entorn.

1.3.3. Breu història de la participació dels pares.

Les famílies, en els diferents pobles, estan constituïdes legalment com a Associació de Mares i Pares d'Alumnes. Cada centre té un representant al Consell Escolar de la ZER.

Des dels inicis de la seva constitució han participat econòmicament i en la mesura de les seves possibilitats, sempre que ha estat necessari. Són també els encarregats de gestionar la realització d'activitats extraescolars.

1.3.4. Tradicions de la ZER

Des de fa uns anys, ha estat assumit per totes les escoles de la ZER celebrar el major nombre possible de festes populars amb la intenció d'aconseguir una major coneixença de les tradicions populars, així com fomentar el sentiment de pertinença a la nació catalana i treballar de forma més competencial. En aquesta línia podem destacar la celebració de les festes populars de la Castanyada, Nadal, Carnestoltes, Pasqua, Sant Jordi.

També es fomenten activitats relacionades amb la solidaritat tant en l'àmbit local com de tipus global. (Càritas, Mans Unides, Esport Solidari, SOS Àfrica, ...)

S'afavoreixen les activitats relacionades amb els temes de reciclatge i sostenibilitat mediambiental.

Es fan activitats destinades a potenciar la cohesió social a nivell d'escola i de ZER.

2. TRETOS D'IDENTITAT.

2.1. Definició d'Educació.

L'educació és l'acció intencional de transmissió a un individu d'una sèrie de normes, coneixements, destreses, actituds, valors individuals i col·lectius o formes de cultura, per tal d'aconseguir el desenvolupament integral de la seva personalitat i la millora continua³.

Entenem per desenvolupament integral el que contempla les capacitats bàsiques: fisiològiques i psicomotores, intel·lectuals i cognitives, d'autonomia personal, de relacions interpersonals i d'inserció social.

Pretén proporcionar a l'alumnat un marc d'aprenentatges instrumentals per desenvolupar les capacitats de sociabilitat, de relació i de descoberta dins d'un àmbit físic i afectiu adequat a les seves característiques i a les seves experiències prèvies.

2.2. Relació dels trets d'identitat de la ZER Riu i Serra.

Tenint en compte que l'entorn de totes les escoles pertany a un medi rural, és voluntat d'aquestes el contribuir en la mesura de les seves capacitats i competències, com a element dinamitzador de la vida educativa i cultural juntament amb les AMPAs i els Ajuntaments.

L'escola té la responsabilitat de formar els seus alumnes en el marc d'un conjunt d'actituds, valors i normes. Per les peculiaritats específiques dels nostres centres i la societat que ens envolta els trets que identifiquen la nostra ZER són els que emanen de la normativa vigent i que es recullen en els apartats 2.3. i 2.4.

2.3. Principis rectors del sistema educatiu⁴.

El sistema educatiu, en el marc dels valors definits per la Constitució i per l'Estatut, es regeix pels **principis generals** següents:

- a) El respecte dels drets i els deures que deriven de la Constitució, l'Estatut i la resta de legislació vigent.
- b) La transmissió i la consolidació dels valors propis d'una societat democràtica: la llibertat personal, la responsabilitat, la solidaritat, el respecte i la igualtat.
- c) La universalitat i l'equitat com a garantia d'igualtat d'oportunitats i la integració de tots els col·lectius, basada en la coresponsabilitat de tots els centres sostinguts amb fons públics.
- d) El respecte de la llibertat d'ensenyament, la llibertat de creació de centres, la llibertat d'elecció entre centres públics o centres altres que els creats pels poders públics, la llibertat de càtedra del professorat i la llibertat de consciència dels alumnes.

3 **Diccionari d'educació**. Generalitat de Catalunya. Departament d'Ensenyament. TERM CAT, Centre de terminologia. Barcelona 2011

4 Article 2 de la Llei 12/2009 d'educació.

- e) El pluralisme.
- f) La inclusió escolar i la cohesió social.
- g) La qualitat de l'educació, que possibilita l'assoliment de les competències bàsiques i la consecució de l'excel·lència, en un context d'equitat.
- h) El conreu del coneixement de Catalunya i l'arrelament dels alumnes al país, i el respecte a la convivència.
- i) El respecte i el coneixement del propi cos.
- j) El foment de la pau i el respecte dels drets humans.
- k) El respecte i la preservació del medi ambient i el gaudi respectuós i responsable dels recursos naturals i del paisatge.
- l) El foment de l'emprenedoria.
- m) La coeducació i el foment de la igualtat real i efectiva entre dones i homes.
- n) L'afavoriment de l'educació més enllà de l'escola.
- o) L'educació al llarg de la vida.
- p) El respecte del dret de mares i pares perquè llurs fills rebin la formació religiosa i moral que vagi d'acord amb llurs conviccions.
- q) L'exclusió de qualsevol mena de proselitisme o adoctrinament.

El sistema educatiu es regeix pels **principis específics** següents:

- a) La formació integral de les capacitats intel·lectuals, ètiques, físiques, emocionals i socials dels alumnes que els permeti el ple desenvolupament de la personalitat, amb un ensenyament de base científica, que ha d'ésser laic, d'acord amb l'Estatut, en els centres públics i en els centres privats en què ho determini llur caràcter propi.
- b) La vinculació entre pensament, emoció i acció que contribueixi a un bon aprenentatge i condueixi els alumnes a la maduresa i la satisfacció personals.
- c) La capacitació cultural, científica i tècnica que permeti als alumnes la plena integració social i laboral.
- d) L'habilitació per a l'aprenentatge permanent.
- e) L'estímul i el reconeixement de l'esforç i la valoració del rigor, l'honestedat i la constància en el treball.
- f) La capacitació per a exercir activament la ciutadania.
- g) L'aplicació general de criteris i procediments d'avaluació.
- h) La competència per a la utilització autònoma i creativa dels sistemes digitals.
- i) La competència per a l'anàlisi i la contrastació de tota la informació, sigui quin sigui el mitjà de transmissió.

El sistema educatiu es regeix pels **principis organitzatius** següents:

- a) El funcionament integrat i la gestió descentralitzada.
- b) La flexibilitat suficient per anar-se adaptant a les necessitats canviants de la societat.
- c) L'autonomia de cada centre.
- d) La participació de la comunitat educativa.
- e) La promoció del reconeixement social i professional del professorat.
- f) El compromís de les famílies en el procés educatiu i l'estímul i el suport per a fer-lo possible.
- g) La programació de les necessitats educatives territorialment i socialment equilibrada que emmarca tots els centres sostinguts amb fons públics.
- h) La col·laboració, la cooperació i la coresponsabilització amb els ajuntaments i altres administracions públiques.

2.4. Caràcter i projecte educatiu dels centres públics⁵.

1. Les administracions han de garantir que els centres públics dels quals són titulars siguin **referent de qualitat educativa** i d'assoliment dels objectius d'excel·lència i d'equitat que aquesta llei determina.
2. L'escola pública catalana es defineix com a **inclusiva, laica i respectuosa amb la pluralitat**, trets definidors del seu caràcter propi.
3. Els centres públics es defineixen d'acord amb els principis de **qualitat pedagògica, de direcció responsable, de dedicació i professionalitat docents, d'avaluació, de retiment de comptes, d'implicació de les famílies, de preservació de l'equitat, de cerca de l'excel·lència i de respecte a les idees i les creences dels alumnes i de llurs mares, pares o tutors**.
4. Els principis definits pels apartats 2 i 3 inspiren el projecte educatiu que cada centre públic ha d'adoptar en exercici de l'autonomia que aquesta llei li reconeix. En tot cas, el projecte educatiu de cada centre s'ha de comprometre expressament a complir aquests principis i ha de determinar la relació amb els alumnes i les famílies, la implicació activa del centre en l'entorn social i el compromís de cooperació i d'integració plena en la prestació del Servei d'Educació de Catalunya.

⁵ Article 93 de la Llei 12/2009 d'educació.

3. PLANTEJAMENT INSTITUCIONAL.

La principal finalitat de la nostra ZER és contribuir al creixement personal del nostre alumnat en el seu procés de socialització i individualització per tal d'assolir **l'èxit escolar i l'excel·lència educativa**.

Desenvolupar al màxim les seves capacitats i competències, com a principi fonamentador de **l'equitat** i garantia, alhora, de **la cohesió social**.

Considerar la ZER com **un centre educatiu únic** respectant la identitat i les singularitats de les escoles que la formen.

Tenint en compte aquests objectius prioritaris, la ZER seguint el principi de l'escola inclusiva concretarà en les seves actuacions els aspectes següents:

- **El català**, com a llengua pròpia de Catalunya, és la llengua normalment emprada com a llengua vehicular i d'aprenentatge del sistema educatiu.
- **La innovació metodològica i didàctica** a les aules per adquirir les competències bàsiques, que han de contribuir al desenvolupament personal de tots i cadascun dels alumnes. Prioritàriament, les comunicatives bàsiques dels àmbits lingüístic, matemàtic, científicotecnològic, social, artístic, d'educació física i de la cultura i valors, i també les dels àmbits transversals digital i personal i social, per afavorir la continuïtat formativa. **La lectura** com a eix vertebrador dels aprenentatges en totes les àrees i matèries curriculars i la consolidació d'un temps de lectura independent, diària i reflexiva, que formi lectors capaços d'accedir al contingut de qualsevol text i que valorin l'hàbit lector.
- **Accions de dinamització lingüística i comunicativa** en els àmbits acadèmics i d'interculturalitat per afavorir el plurilingüisme efectiu dels alumnes i incrementar el domini de les llengües a Catalunya d'acord amb el Marc europeu comú de referència.
- **La personalització dels aprenentatges** a través de l'atenció individualitzada per donar la resposta educativa amb atenció metodològica adequada a les necessitats de tots els alumnes, l'orientació educativa i l'acció tutorial.
- **L'emprenedoria** en totes les etapes educatives com a eina per a l'autoconeixement de l'alumne, per afavorir-ne la creativitat i la innovació.
- **La cultura avaluativa i la rendició de comptes** per millorar, a través de la planificació i el disseny d'estratègies d'autoavaluació fonamentades en el sistema d'indicadors, les avaluacions censals de competències bàsiques, l'avaluació diagnòstica i els indicadors de progrés del centre per a la prioritització d'objectius en la programació general anual i en els processos d'aula.
- **El creixement professional** a través de la formació contínua que s'orienti a les necessitats educatives dels alumnes, afavorint-ne l'autoformació en el centre a partir de la diagnosi de les necessitats del centre per transferir-les a l'aula.
- **La implicació i el compromís de la família** en l'escolarització i el seguiment de

l'evolució acadèmica i personal de l'alumne, a través de la carta de compromís educatiu i l'impuls d'altres estratègies, i també la participació en la vida del centre.

- La **relació del centre i l'entorn** per afavorir respostes integrals i comunitàries als reptes educatius, adequades al context, amb la col·laboració i el treball en xarxa entre els centres, els agents socioeducatius, les entitats del territori i el teixit productiu.
- La **prevenció i la reducció de l'absentisme** i l'abandó escolar amb estratègies i actuacions educatives i organitzatives que impliquin el centre, les famílies i els serveis socials.

4. CONVIVÈNCIA I CLIMA ESCOLAR.

Tots els membres de la comunitat escolar tenen el dret a convida en un bon clima escolar i el deure de facilitar-lo amb la seva actitud i conducta en tot moment i en tots els àmbits de l'activitat del centre⁶.

En aquest sentit les NOFZER incorporen les mesures de promoció de convivència⁷.

4.1. El Projecte de convivència.

El Projecte de convivència és un document que reflecteix les accions que el centre desenvolupa per capacitar tots els alumnes i la resta de la comunitat educativa en les bases que han de permetre l'èxit personal i social i la gestió positiva de conflictes. Aquestes accions poden anar adreçades a la millora del clima a l'aula, al centre o a l'entorn.

El Projecte de convivència és un document dinàmic. La seva elaboració no respon a terminis concrets sinó a la necessitat que es percep col·lectivament amb tota la comunitat educativa.

4.2. El centre acollidor.

L'acollida és el conjunt sistemàtic d'actituds i actuacions que el centre posa en funcionament per guiar la incorporació òptima dels nous membres de la comunitat educativa en la vida i la cultura quotidianes. En aquest sentit l'acollida no ha de ser entesa com un fet puntual, sinó com un procés continu al llarg de tota l'etapa escolar.

Els processos d'acollida mereixen una atenció especial dins el Projecte de convivència perquè afavoreixen l'enriquiment de tots els membres del centre: es relacionen, es coneixen, creen vincles i progressen plegats.

L'arribada de famílies novingudes conjuntament amb la gran mobilitat d'alumnes en els centres han posat en evidència, també, la importància dels processos d'acollida.

Aquests processos no van adreçats només als alumnes i a les famílies novingudes, sinó també a la resta d'alumnes, a les famílies, als docents i al personal d'administració i serveis. Cal remarcar que és imprescindible tenir en compte l'aspecte emocional de l'acollida inicial, especialment en el cas dels alumnes novinguts, per evitar el possible xoc emocional que suposa l'arribada a un entorn social i cultural completament nou.

El projecte lingüístic ha de preveure aquells aspectes d'acollida que serveixin per promoure l'aprenentatge i l'ús de la llengua catalana com a instrument de comunicació en un context multilingüe i on es pot establir un tractament de les llengües que doni resposta a la situació sociolingüística dels alumnes. El reconeixement d'aquest context multilingüe garanteix la igualtat d'oportunitats i el respecte a la diversitat lingüística i cultural i la cohesió social.

La PGA de la ZER ha d'incloure les actuacions d'acollida per a tots els membres de la comunitat escolar i també aquells processos d'acollida que es facin en col·laboració amb l'entorn.

La planificació de l'acció tutorial ha de contribuir també a garantir l'acompanyament educatiu dels processos d'acollida i d'integració escolar i social de tots els alumnes.

⁶Llei 12/2009, del 10 de juliol, d'educació. Art. 30.2

⁷Decret 102/2010, de 3 d'agost, d'autonomia dels centres educatius. Art. 23

4.3. L'educació intercultural.

L'educació intercultural és una resposta pedagògica a l'exigència de preparar els ciutadans perquè puguin desenvolupar-se en una societat plural i democràtica. Té com a finalitat última la igualtat en drets, deures i oportunitats de totes les persones en un marc de valors compartits per a la convivència. L'educació intercultural promou espais d'inclusió que es basen en la igualtat i la necessitat de compartir uns valors comuns que ajudin a conèixer en una mateixa comunitat. També promou l'ús de la llengua catalana com a eix vertebrador d'un projecte educatiu plurilingüe, en el marc del respecte a la diversitat lingüística i cultural, com un element de cohesió i d'igualtat d'oportunitats.

La ZER:

- Desenvolupa la consciència d'igualtat.
 - Promou el respecte a la diversitat.
 - Potencia la cultura del diàleg i la convivència.
 - Acompanya en el procés de construcció de personalitats madures amb una identitat múltiple amb arrels i sentit de pertinença al territori on viuen.
 - Respecta la diversitat cultural en totes les seves formes i, per tant, permet l'ús de vestuari o elements simbòlics, ja siguin de caràcter cultural, religiós o identitari, sempre que no impossibilitin la realització de totes les activitats curriculars, la comunicació interpersonal, la identificació personal i la seguretat personal o la dels altres, o que trenquin de manera ostentosa les normes cíviques.
- Aquest respecte, però, no tolerarà els símbols que exalten la xenofòbia o el racisme, o que promouen qualsevol tipus de violència.

4.4. Coeducació i promoció de la igualtat de gènere.

La ZER ha de promoure la igualtat d'oportunitats dels alumnes, incorporar la perspectiva de gènere a l'acció educativa, prevenir i gestionar comportaments i actituds discriminatoris per raó de gènere i potenciar-ne el reconeixement, la cooperació i el respecte mutu.

Aquests principis tindran la incidència corresponent en les programacions d'aula i en les activitats educatives.

La ZER en el procés educatiu garanteix especialment:

- La promoció d'un llenguatge verbal i gràfic que tracti equitativament ambdós sexes.
- L'ús no sexista dels espais educatius del centre.
- La utilització de llibres de text i materials didàctics i curriculars que promoguin un tracte no sexista.
- La incorporació als continguts curriculars de la perspectiva de gènere, dels sabers de les dones al llarg de la història i de les tasques de cura envers les persones i els espais indistintament per part d'ambdós sexes.
- L'orientació professional i acadèmica no estereotipada i sense discriminacions sexuals ni socials.
- La potenciació d'una educació afectiva que afavoreixi la construcció d'una sexualitat positiva i saludable.
- La gestió positiva de situacions de conflicte vinculades a comportaments i actituds de caràcter sexista i d'orientació afectivosexual.

Els consells escolars de cada centre han de designar una persona d'entre els membres per impulsar mesures educatives que fomentin la igualtat real i efectiva entre homes i dones, d'acord amb el que s'estableix en l'article 126.2 de la Llei orgànica 2/2006, de 3 de maig, d'educació.

4.5. Promoció de l'equitat.

Promoure l'equitat és afavorir la igualtat d'oportunitats per desenvolupar plenament les potencialitats de cada infant i reduir el risc de qualsevol tipus de marginació i exclusió.

Les escoles de la ZER estaran especialment amatents als aspectes següents:

- Detectar les necessitats específiques dels alumnes (físiques, cognitives, afectives i relacionals, i socials), preveure'n la tutoria adequada i vetllar pels aspectes afectius, emocionals i relacionals, fent un èmfasi especial en l'alumnat més vulnerable o amb risc d'exclusió.
- Adoptar mesures preventives respecte a l'absentisme escolar i fer-ne un seguiment acurat. Aquestes mesures poden fer referència tant a les estratègies del centre per acollir els alumnes amb dificultats o amb risc d'exclusió, com a les expectatives dels professors envers aquests alumnes i a la capacitat del centre d'activar accions positives. Aquestes mesures normalment seran fruit d'un treball coordinat entre els responsables del centre i els agents de l'entorn implicats.
- Fomentar la integració escolar i social de tots els alumnes i de les famílies.
- Col·laborar amb els agents i entitats educatives de l'entorn per promoure la participació i l'arrelament al territori.
- Promoure i col·laborar en projectes educatius d'àmbit comunitari per millorar la continuïtat i la coherència entre l'educació formal, no formal i informal, i la integració i la cohesió social.

5. DOCUMENTS DE GESTIÓ DE CENTRE.

L'exercici de l'autonomia per part dels centres requereix d'instruments operatius que permetin l'organització i la gestió del centre per assolir els objectius definits en el projecte educatiu i retre comptes davant la comunitat i l'administració educatives.

La legislació vigent preveu que tots els centres elaborin els seus documents de gestió com a eines eficaces que els han de permetre un exercici responsable de l'autonomia reconeguda. Aquests documents són **el projecte educatiu, les normes d'organització i funcionament, el projecte de direcció vigent, la programació general i la memòria anuals**. En el cas dels centres públics, el projecte de direcció és la concreció del projecte educatiu per al període de mandat dels directors.

5.1. Les normes d'organització i funcionament (NOFZER).

Correspon al centre educatiu determinar l'estructura organitzativa pròpia d'acord amb els objectius i criteris del seu projecte educatiu. L'organització no és una finalitat en si mateixa, sinó un instrument per desenvolupar i fer possible el projecte educatiu i, en últim terme, assolir l'èxit educatiu.

Les NOFZER han de contenir elements relacionats amb **l'estructura organitzativa** del centre, com per exemple:

a) Criteris organitzatius:

- Estructura organitzativa de govern i de coordinació.
- Criteris específics organitzatius.
- Les competències i la composició dels òrgans de govern i de coordinació.
- Concreció de funcions del o de la cap d'estudis.
- Finalitats addicionals de la coordinació docent.
- Formalització dels encàrrecs de funcions de la direcció.

b) Criteris i mecanismes pedagògics:

- Concreció de l'organització pedagògica.
- Criteris per a l'organització dels grups d'alumnes.
- Criteris per a la formació dels equips docents.
- Mecanismes de coordinació docent.
- Criteris per a l'atenció a la diversitat.
- Mecanismes per garantir la globalitat de l'acció educativa.
- Mecanismes d'acció tutorial
- Mecanismes que han d'afavorir i facilitar el treball en equip del personal del centre.

c) Procediments:

- Formulació, aprovació, revisió i actualització del PEC.
- Rendició de comptes al consell escolar amb relació a la gestió del projecte educatiu.
- Procediment per cobrir les vacants del consell escolar.
- Intervenció del claustre en la formulació de les NOFZER.

d) Altres elements de l'organització i el funcionament:

- La composició i el reglament del consell escolar de la ZER.
- La composició i el reglament del consell escolar de les escoles que formen la ZER.
- Establiment de funcions i règim de funcionament i de reunions del consell de direcció.
- Funció de secretari o secretària en altres òrgans col·legiats, a més del consell escolar i del claustre.

Així mateix, les NOFZER han de regular aspectes relacionats amb **la participació de la comunitat escolar** en la vida del centre:

- Concrecions sobre la participació en el centre de la comunitat escolar (alumnes, professors i famílies) i mecanismes de publicitat necessaris perquè les famílies puguin exercir el dret a ser informades.
- Concreció de la participació d'altres professionals d'atenció educativa en el claustre.

D'altra banda, les NOFZER han de concretar **les normes de convivència** del centre i l'aplicació de mesures per a la promoció de la convivència i dels mecanismes de mediació, i la definició de les faltes lleus dels alumnes i l'establiment de mesures correctores i sancionadores.

Per últim, les NOFZER poden regular altres aspectes, com els següents:

- Determinar òrgans i procediments de participació de la comunitat educativa en el funcionament del centre.
- Atribuir al claustre de professors, en el marc de l'ordenament vigent, altres funcions addicionals a les fixades legalment.

Els projectes i programes d'innovació que el centre desenvolupa, entesos com a motors de canvi i de millora de la qualitat, han de quedar recollits en les normes d'organització i funcionament i, específicament, les concrecions organitzatives i els processos que es duran a terme per possibilitar l'aplicació, la implementació, el seguiment i l'avaluació corresponent.

El director o directora de la ZER impulsa a l'elaboració de les NOFZER, amb la participació del claustre, i de les successives adequacions d'acord amb les necessitats del projecte educatiu, les aprova—prèvia consulta preceptiva al consell escolar— i vetlla perquè s'apliquin.

5.2. El projecte de direcció (PdD).

El projecte de direcció és un instrument essencial de l'autonomia de centre. Un cop nomenat el director o directora, la implementació del projecte de direcció orienta i vincula l'acció del conjunt d'òrgans de govern unipersonals i col·legiats del centre⁸.

El projecte de direcció està estretament lligat al projecte educatiu, en concretar-ne el desplegament durant el mandat del director o directora. D'acord amb la normativa vigent, el nomenament del director o directora seleccionat per la comissió corresponent comporta l'aprovació del projecte de direcció que ha presentat el candidat.

El projecte de direcció vigent que desenvolupa el projecte educatiu, en l'ordenament

⁸ Articles 143.3, 144.1 i 144.4 de la Llei 12/2009 d'educació.

jurídic vigent, defineix el marc en què el director o directora exerceix les seves funcions⁹, en un context de lideratge distribuït per l'enfortiment institucional dels centres educatius.

D'acord amb l'article 144 de la Llei 12/2009, d'educació, l'article 31 del Decret 102/2010, d'autonomia dels centres educatius, i els articles 23, 24 i 25 del Decret 155/2010, de la direcció dels centres educatius públics i del personal directiu professional docent, per a l'ordenament, el desplegament i l'aplicació del projecte educatiu en el període del mandat, el projecte de direcció ha de:

- Precisar els objectius que cal assolir en l'àmbit pedagògic, vinculats a la millora dels resultats educatius, a partir d'una diagnosi actualitzada del centre.
- Establir les línies d'actuació prioritàries d'aplicació del projecte educatiu que s'han de desenvolupar durant el període de direcció.
- Concretar els plantejaments educatius que tingui incorporats el projecte educatiu.
- Concretar els elements organitzatius que afavoreixin la consecució dels objectius fixats, buscant la major sistematització de les activitats del centre.
- Precisar els indicadors explícits per a l'avaluació del mandat d'acord amb els indicadors de progrés establerts en el projecte educatiu, acompanyat dels mecanismes de rendició de comptes als òrgans de participació i control.
- Concretar les necessitats derivades del projecte educatiu.
- Incorporar els elements i mecanismes necessaris per aprofundir l'exercici del lideratge distribuït i per fomentar la participació de la comunitat escolar.
- Incloure, si escau, previsions de modificació del projecte educatiu.

En cas de nomenament amb caràcter extraordinari per a un curs escolar, el projecte de direcció es pot referir exclusivament a la programació anual d'activitats, en concordança amb el projecte educatiu de centre¹⁰.

El projecte de direcció es concreta, cada curs, mitjançant les programacions generals anuals, que han de permetre assolir els objectius formulats.

5.3. La programació general anual (PGA).

La ZER ha d'elaborar la Programació General Anual (PGAZER) d'acord amb el que estableix l'article 10 del Decret 102/2010, d'autonomia dels centres educatius, en la qual es recull la concreció de les prioritats i de tots els aspectes relatius a les activitats i el funcionament del centre per al curs escolar corresponent, dels diferents àmbits de l'autonomia de centre, d'acord amb el projecte educatiu i, en els centres públics, d'acord amb el projecte de direcció vigent:

- Autonomia pedagògica: concreció anual dels objectius del PEC i del currículum, així com de tots els plans d'actuació acordats i aprovats.
- Autonomia organitzativa: concreció anual de totes les prioritats dels projectes i normes i

⁹ Article 142.3 de la Llei 12/2009 d'educació.

¹⁰ Article 23.4 Decret 155/2010 de la direcció dels centres educatius públics.

la previsió de totes les activitats de l'horari escolar.

- Autonomia de gestió de recursos: la concreció de recursos destinats per a les diferents actuacions, els responsables i els mecanismes de seguiment, així com els indicadors i procediments per a l'avaluació dels processos i dels resultats, a partir dels indicadors definits en el projecte de direcció i dels indicadors de progrés del projecte educatiu.

El director o directora de la ZER aprova la PGA prèvia consulta al consell escolar del centre, en una data no posterior al 15 d'octubre.

En els centres públics, el Claustre formula propostes i aprova la concreció del currículum i els aspectes educatius.

Correspon al Consell Escolar de la ZER l'avaluació de la programació general anual.

El director o directora de la ZER com a responsables de dirigir i coordinar l'aplicació de la PGA, han de garantir que la comunitat escolar és informada del contingut de la programació general anual i del resultat de la seva avaluació.

5.4. La memòria anual (MA)).

La ZER recull en la Memòria Anual, que ha d'estar elaborada no més tard del 30 de setembre, l'avaluació de l'assoliment dels objectius que s'han previst en la PGA, d'acord amb els criteris, els indicadors i els procediments d'avaluació definits en el PEZER i concretats en el projecte de direcció.

El Consell Escolar supervisa i avalua el desenvolupament de la programació anual, en l'àmbit docent i en l'àmbit administratiu, i dels resultats que se n'obtenen, que han de quedar recollits en la memòria anual.

Correspon al Claustre de professors l'avaluació del desenvolupament i dels resultats dels aspectes educatius de la PGA.

El director o directora ha de promoure processos participatius en l'avaluació de la programació anual, en la formulació de propostes de millora i n'ha d'informar la comunitat escolar.

6. LA INNOVACIÓ PEDAGÒGICA.

S'entén per innovació pedagògica un procés planificat de canvi i renovació que es fonamenta en la recerca, que respon a l'evolució social, que condueix a obtenir una millora en la qualitat del sistema educatiu i que pot ser transferible a la resta de centres educatius.

Actualment es preveuen les tres modalitats següents:

- Pràctiques educatives de referència: són iniciatives dels professors, vinculades al PEZER, que evidencien la millora educativa en els entorns d'aprenentatge.
- Projectes d'innovació pedagògica: són iniciatives d'un centre educatiu o d'un grup de centres. El projecte ha de respondre a objectius de millora prèviament fixats en un pla d'acció i aportar evidències de la millora que ha significat per al centre o centres en termes d'organització, de gestió educativa o de millora de les competències dels alumnes.
- Programes d'innovació pedagògica: són plans d'acció, que prioritza i impulsa el Departament d'Ensenyament, que tenen com a finalitat l'adequació del sistema educatiu al canvi i a l'evolució social i la millora dels resultats acadèmics dels alumnes.

L'equip directiu de la ZER donarà suport a les iniciatives que fomentin la innovació pedagògica en qualsevol de les tres modalitats i incorporant-les d'una manera explícita a aquest PEZER.

Actualment la ZER porta a terme el Projecte Euromania i Pla d'Esport a l'escola.

7. PROJECTE LINGÜÍSTIC.

Tenint en compte els objectius prioritaris del sistema educatiu, la ZER pren en consideració, pel que fa a les qüestions lingüístiques, els aspectes següents:

- a. El català, com a llengua pròpia de Catalunya és la llengua normalment emprada com a llengua vehicular i d'aprenentatge. En la documentació que hagin d'expedir, els centres s'ajustaran al que determinen els articles 16.4 i 16.5 de la Llei d'educació.
- b. L'aprenentatge de, com a mínim, una llengua estrangera, la introducció d'una segona llengua estrangera i la formació de parlants plurilingües respectuosos amb la interculturalitat, amb una actitud positiva vers la diversitat lingüística i amb el desig d'aprendre altres llengües.
- c. Una visió estratègica que integri el treball de les àrees de llengua i el treball integrat de la llengua amb el contingut des de totes les àrees tenint en consideració totes les accions de l'àmbit comunicatiu i lingüístic.

7.1. Situació lingüística de la ZER.

Tots els sectors que integren la comunitat educativa (professorat, alumnat, pares i personal no docent) tenen el català com a llengua d'ús habitual. La majoria de les famílies en tenen coneixement oral i entenen la llengua escrita. Tots els/les mestres del Claustre són catalanoparlants i tenen la formació bàsica adequada.

7.2. Ús de la llengua en l'àmbit escolar.

A. Àmbit docent.

Totes les assignatures s'imparteixen en llengua catalana, exceptuant l'àrea de castellà; per tant la llengua vehicular de l'escola és la catalana, en totes les activitats internes i externes de la comunitat educativa: activitats orals i escrites, exposicions dels professors, material didàctic físic i virtual, llibres de text i activitats d'aprenentatge i d'avaluació, reunions, informes i comunicacions, en la interacció entre docents i alumnes i en la formació, etc.

Es tindrà en compte la generalització dels enfocaments competencials en l'ensenyament de les llengües, tant en l'oral com en la lectura i escriptura.

B. Àmbit organitzatiu.

Degut a les característiques catalanoparlants de la zona, la llengua catalana s'imparteix sense dificultats específiques i per tant els objectius, activitats i metodologia emprada parteixen de la base que el català és una matèria normalitzada.

Les metodologies i els agrupaments dels alumnes afavoriran les interaccions per millorar l'aprenentatge i l'ús de les llengües, així com els aspectes organitzatius i de coordinació que se'n derivin (espais per a la coordinació de nivell, de cicle, o de projecte si escau).

Es determinaran diferents accions escolars de dinamització lingüística i comunicativa en tots els àmbits educatius i així com, es determinaran contextos d'ús i d'aprenentatge lingüístic diversificats per a la pràctica de les diferents llengües i les estratègies per organitzar-los en els

diferents àmbits i espais presencials o virtuals.

C. Àmbit administratiu i de relació.

La llengua catalana és d'ús normal en tots els actes administratius i les comunicacions entre el centre i l'entorn, sens perjudici del que determinen els articles 16.4 i 16.5 de la Llei d'educació.

Es buscaran estratègies de comunicació per a la implicació i el compromís dels professors, de les famílies i de la resta de la comunitat educativa en l'assoliment de l'objectiu final: garantir la igualtat d'oportunitats dels alumnes.

Es farà el reconeixement i la promoció de les llengües familiars dels alumnes de procedència estrangera i la valoració del bagatge lingüístic i cultural diferenciat que aporten al centre escolar, amb la incorporació d'aquestes llengües a l'àmbit escolar i amb l'adaptació de la comunicació del centre a les famílies quan escaigui.

S'explicitaran les actuacions educatives per a la convivència en diversitat i plurilingüisme.

D. Activitats complementàries i extraescolars.

S'establiran mecanismes per traslladar, als professionals encarregats de la gestió d'activitats no docents (menjador escolar, activitats extraescolars, etc.), la informació sobre els usos lingüístics de l'escola que recull el projecte lingüístic, en què cal destacar el valor educatiu i marcar línies d'intervenció per assegurar situacions d'exposició a les llengües prioritzades al projecte lingüístic, en facilitin l'ús, motivin els alumnes i que n'afavoreixin la competència comunicativa.

En les festes i altres activitats transversals, la llengua que s'usarà per defecte serà la llengua catalana, tanmateix es faran activitats en altres llengües quan el disseny de l'activitat així ho especifiqui.

7.3. Desenvolupament del projecte lingüístic.

El projecte el trobem desenvolupat al document **Projecte Lingüístic de la ZER.**

8. OBJECTIUS DE LA ZER RIU I SERRA.

Els objectius del PEZER que es proposen a continuació tenen com a punt de partida **l'anàlisi del context, els objectius prioritaris del sistema educatiu i la trajectòria històrica de la nostra ZER.**

En gran mesura aquest Projecte Educatiu 2016-2020, seria la continuïtat d'una línia de treball compartida per la Comunitat Educativa que es revisa i s'actualitza per tal d'adaptar-se a la realitat canviant que ens envolta i poder donar resposta a les noves necessitats i demandes de la societat actual. Però, tot i ser recollits en aquest document, l'aconseguir-los dependrà de la capacitat i de la voluntat que tinguem les persones que formem i formarem part de la ZER per fer front a les dificultats i als reptes del futur, així com a la flexibilitat del mateix projecte.

Cada objectiu va acompanyat d'unes **estratègies**, que no són altra cosa que les nostres prioritats educatives, formulades d'una forma àmplia i que s'han de concretar en el PdD.

8.1. Objectius.

1. Avançar col·lectivament cap a un ensenyament de qualitat a favor de l'èxit educatiu.

- 1.1. Gestionar la ZER com un centre únic.
- 1.2. Optimitzar la gestió dels recursos de la ZER.

2. Millorar o mantenir els resultats educatius de l'alumnat.

- 2.1. Millorar o mantenir els resultats acadèmics de les proves d'avaluació interna.
- 2.2. Millorar o mantenir els resultats d'avaluació externa: Proves de Cb i Proves diagnòstiques.

3. Millorar la qualitat de l'ensenyament-aprenentatge atenent la diversitat educativa.

- 3.1. Planificar l'acció tutorial.
- 3.2. Buscar estratègies didàctiques i metodològiques tant de reforç com d'ampliació.
- 3.3. Prendre mesures organitzatives d'atenció a la diversitat, tenint en compte les característiques de l'alumnat i els recursos humans del centre.
- 3.4. Afavorir la integració dels alumnes nouvinguts.

4. Millorar o mantenir la cohesió social dels membres de la comunitat escolar.

- 4.1. Afavorir la convivència.
- 4.2. Mantenir i millorar les relacions amb les famílies dels centres de la ZER, les institucions i entitats de les poblacions.
- 4.3. Mantenir i incrementar el vincle entre les entitats i institucions de les poblacions i la tasca educativa que es realitza a la ZER.
- 4.4. Afavorir la comunicació i la confiança de tota la comunitat en l'educació de l'alumnat.
- 4.5. Consolidar el web com un espai identificador del treball i de les activitats de tota la comunitat escolar.

5. Mantenir i millorar les relacions de la ZER amb l'entorn social més ampli.

- 5.1. Impulsar la col·laboració amb la comunitat educativa.
- 5.2. Obrir la ZER a la entorn més social més ampli.
- 5.3. Afavorir la relació de pertinença a una comunitat amb trets d'identitat culturals i històrics comuns.

9. AVALUACIÓ.

L'avaluació és una eina per al coneixement i la millora constant del servei educatiu.

Sens perjudici del caràcter reservat de les dades que se n'obtenen, el conjunt d'actuacions d'avaluació han de proporcionar un coneixement aprofundit i interrelacionat de la realitat educativa als agents que intervenen en la seva millora.

L'avaluació ha de permetre relacionar els resultats amb els processos d'ensenyament i aprenentatge, la gestió dels recursos i els objectius que el centre es proposa, d'acord amb les característiques del context en què es desenvolupa l'acció educativa.

L'avaluació ha de ser especialment útil per prendre decisions que contribueixin a incrementar la qualitat educativa que rep l'alumnat.

9.1. Avaluacions externa

El Consell Superior d'Avaluació duu a terme una prova d'avaluació externa als alumnes de 6è curs d'E. Primària. Aquesta prova és una activitat educativa i, com a tal, té caràcter obligatori, atès que està configurada com un deure dels alumnes¹¹. Tots els alumnes que cursen aquest nivell educatiu, excepte aquells que siguin declarats exempts segons la convocatòria de la prova, tenen l'obligació de fer-la.

Aquestes proves mesuren el grau d'assoliment de les competències bàsiques de cada alumne en acabar aquesta etapa educativa; tenen caràcter formatiu i orientador.

Els resultats de les proves proporcionen una informació valuosa als alumnes, a les famílies i als centres en relació amb el nivell competencial assolit per cada alumne, i faciliten la transició entre etapes i afavoreixen el disseny d'estratègies pedagògiques i d'intervencions més personalitzades, especialment en el pas entre l'E. Primària i l'ESO. Els centres han d'informar els pares o tutors legals dels resultats de la prova assolits de tots els alumnes que cursen 6è curs d'E. Primària. A més, cada escola ha d'utilitzar aquesta informació per identificar i aplicar les millores oportunes en el marc d'autonomia de centre.

En el cas dels alumnes que no puguin fer la prova en els dies establerts, el centre adoptarà les mesures necessàries que permetin assegurar el compliment de les finalitats de la prova següents:

- Identificar el grau d'assoliment de les competències i coneixements bàsics de cada alumne i integrar aquesta informació dins dels processos d'avaluació de l'alumne en acabar l'etapa.
- Informar els pares o tutors legals dels resultats obtinguts pels seus fills, mitjançant un informe d'assoliment de les competències. Una còpia d'aquest informe ha d'estar a disposició de la Inspecció d'Educació.

9.2. L'autoavaluació

11 Article 22.1 b de la Llei 12/2009, del 10 de juliol, d'educació.

L'autoavaluació implica que cada curs escolar hi hagi un pla concret amb objectius assolibles i mesurables amb indicadors propis del centre. Cal també que en finalitzar el curs es pugui analitzar, mesurar i valorar l'assoliment de les fites que, inspirades en aquest Projecte Educatiu i concretades per quatre cursos en el Projecte de Direcció i encara més detallades en cada Programació General Anual, marquin el camí que han de seguir tots els professionals del centre.

L'autoavaluació ha de permetre, a l'equip directiu i al Claustre, mesurar i valorar els resultats en funció del context i dels recursos de què es disposa i reflexionar sobre l'eficiència del centre. Cal remarcar que alguns dels indicadors del sistema d'indicadors de centre (SIC) són fonamentals per a aquest propòsit. Tanmateix, la ZER ha establert indicadors propis per a aquells objectius que la singularitzen.

9.3. Indicadors.

Un indicador és una dada generalment estadística que proporciona informació sobre la condició i l'estat del sistema educatiu i/o dels seus components, descriu els seus trets fonamentals i és útil per a la presa de decisions.

El Projecte Educatiu ha de contenir els indicadors de progrés així com l'avaluació del propi projecte educatiu.¹²

El Projecte de Direcció ha de desplegar i articular l'aplicació del PECZER a través de la concreció dels indicadors de progrés que es prioritzen i seqüencien cada curs en la Programació General de la ZER. Els resultats es recolliran en la Memòria Anual que serà el punt de partida del nou curs escolar.¹³

12 Article 91 de la Llei 12/2009, del 10 de juliol, d'educació.

13 Decret 102/2010 i Decret 155/2010

10. INDICADORS DE PROGRÉS

La nostra ZER ha de garantir processos d'avaluació (interns i externs) com una eina per poder iniciar cicles de millora constant. Els indicadors de progrés inclouran aspectes de gestió: organitzativa, pedagògica i econòmica.

Per tal que aquests processos siguin efectius hauran de ser compartits per la Comunitat Educativa i permetre l'anàlisi, processos de reflexió i la generació de propostes de millora.

10.1. De context

Escolarització: Tenen en compte la preinscripció i la matrícula viva, valorant la diferència interanual de forma numèrica i s'extreuen de les Dades anuals del centre, que són dades estadístiques que recull el Departament d'Ensenyament.

Identificació: Indicadors referits a la procedència de l'alumnat i la seva tipologia (socioeconòmica, socioeducativa, NEE, ...)

Abandonament: Tenen en compte l'evolució interanual i estan recollits a les Dades anuals de centre.

10.2. De resultats

Resultats acadèmics interns: Els resultats percentuals de les proves internes del centre i la seva millora respecte el curs anterior. Es recullen a la Memòria del Pla Anual.

L'escola recull resultats de l'avaluació inicial, les avaluacions trimestrals, i l'avaluació de final de cicle.

L'etapa infantil recull els resultats en dos informes adreçats a les famílies durant el mes de febrer i a finals de juny. L'etapa primària fa arribar els resultats a les famílies en tres informes, al desembre, al març i al juny.

Resultats de proves externes: Els resultats percentuals de les Competències Bàsiques (CB) a 6è de primària i les Proves Diagnòstiques a 3è de primària. La seva millora respecte el curs anterior es recull a la Memòria del Pla Anual. L'informe amb el resultat de les CB es fa arribar a les famílies al mes de juny.

Resultats de satisfacció: Enquestes adreçades a les famílies. Cada centre decideix com recollir la informació sobre resultats de satisfacció.

10.3. De processos

Processos d'aula:

- Activitats/metodologies: Quantificació de les diferents activitats lectives (classes, reforç, desdoblaments, agrupaments, ...). Recollits en el la Memòria Anual.
- Tutoria: Recollits en el Pla d'acció tutorial.

Processos de centre:

- Planificació i lideratge: En la Memòria Anual es farà una estimació quantitativa i qualitativa del grau d'eficàcia amb que els diferents responsables de direcció, coordinació, tutoria i

especialitat fan les seves activitats i assolixen els seus objectius.

- Convivència: Recollits en el projecte de convivència.
- Acollida: Recollits en el Pla d'acollida i referits a famílies, alumnes i mestres.
- Activitats i sortides: Es valoren en la Memòria del Pla Anual. L'escola fomenta les activitats complementàries i extraescolars implicant el coneixement de l'entorn.
- Participació: Es refereixen al grau i tipus de participació de les famílies i els alumnes en la vida del centre, els canals de comunicació i el nombre de visites i entrevistes entre família i escola.

10.4. De recursos

Quan parlem de recursos educatius ens estem referint, de manera principal, a recursos econòmics i recursos humans.

Indicadors de recursos:

- Despeses de funcionament: elaboració del pressupost i memòria econòmica anual.
- Ràtio alumnes/ professor. Depèn del decret de plantilles que aprova el Departament d'Ensenyament anualment.
- Distribució dels espais del centre adaptats a les necessitats de cada cicle o etapa.
- Equipament material didàctic correctament inventariat.
- Equipament TIC del centre.

En la plantilla queda recollit: d'una banda l'objectiu i les estratègies que el despleguen i de l'altra, **els indicadors de progrés**.

	PEZER	INDICADORS
OBJECTIU	1. Avançar col·lectivament cap a un ensenyament de qualitat a favor de l'èxit educatiu.	
ESTRATÈGIES	<p>1.1. Gestionar la ZER com un centre únic.</p> <p>1.2. Optimitzar la gestió dels recursos de la ZER.</p>	<ul style="list-style-type: none"> <input type="checkbox"/> Assistència del professorat al 80% de les reunions de treball. <input type="checkbox"/> 80% de participació de mestres en activitats de formació de la ZER. <input type="checkbox"/> Destinar un mínim del 10% del temps de les reunions de treball a coordinació. <input type="checkbox"/> 80% de grau de satisfacció favorable en el clima de treball del professorat (en una escala de 4 graus). <input type="checkbox"/> 100% de documents de gestió seran els mateixos per a tota la ZER. <input type="checkbox"/> Realitzar un mínim de 3 activitats d'innovació i/o renovació pedagògica. <input type="checkbox"/> Aprovació pels Consells Escolars del 100% dels documents de la gestió econòmica de les escoles i de la ZER. <input type="checkbox"/> Nombre d'intercanvis de recursos ≥ 8. <input type="checkbox"/> Recull d'evidències.

	PEZER	INDICADORS
OBJECTIU	2. Millorar o mantenir els resultats educatius de l'alumnat.	
ESTRATÈGIES	<p>2.1. Millorar o mantenir els resultats acadèmics de les proves d'avaluació interna.</p> <p>2.2. Millorar o mantenir els resultats d'avaluació externa: Proves de Cb i proves diagnòstiques.</p>	<ul style="list-style-type: none"> <input type="checkbox"/> +80% d'alumnes que superen cada cicle. <input type="checkbox"/> +75% d'alumnes que superen les àrees instrumentals a CI, CM i CS. <input type="checkbox"/> +80% d'alumnes Δ 10% encerts respecte resultats inicials a les proves ACL. (Comprensió lectora) <input type="checkbox"/> Els alumnes Δ 10% dels resultats inicials de velocitat lectora. <input type="checkbox"/> +70% d'alumnat que supera les proves de Competències bàsiques i les d'Avaluació Diagnòstica. <input type="checkbox"/> Diferencial <20% entre els resultats de les proves d'avaluació externes i les proves d'avaluació internes.

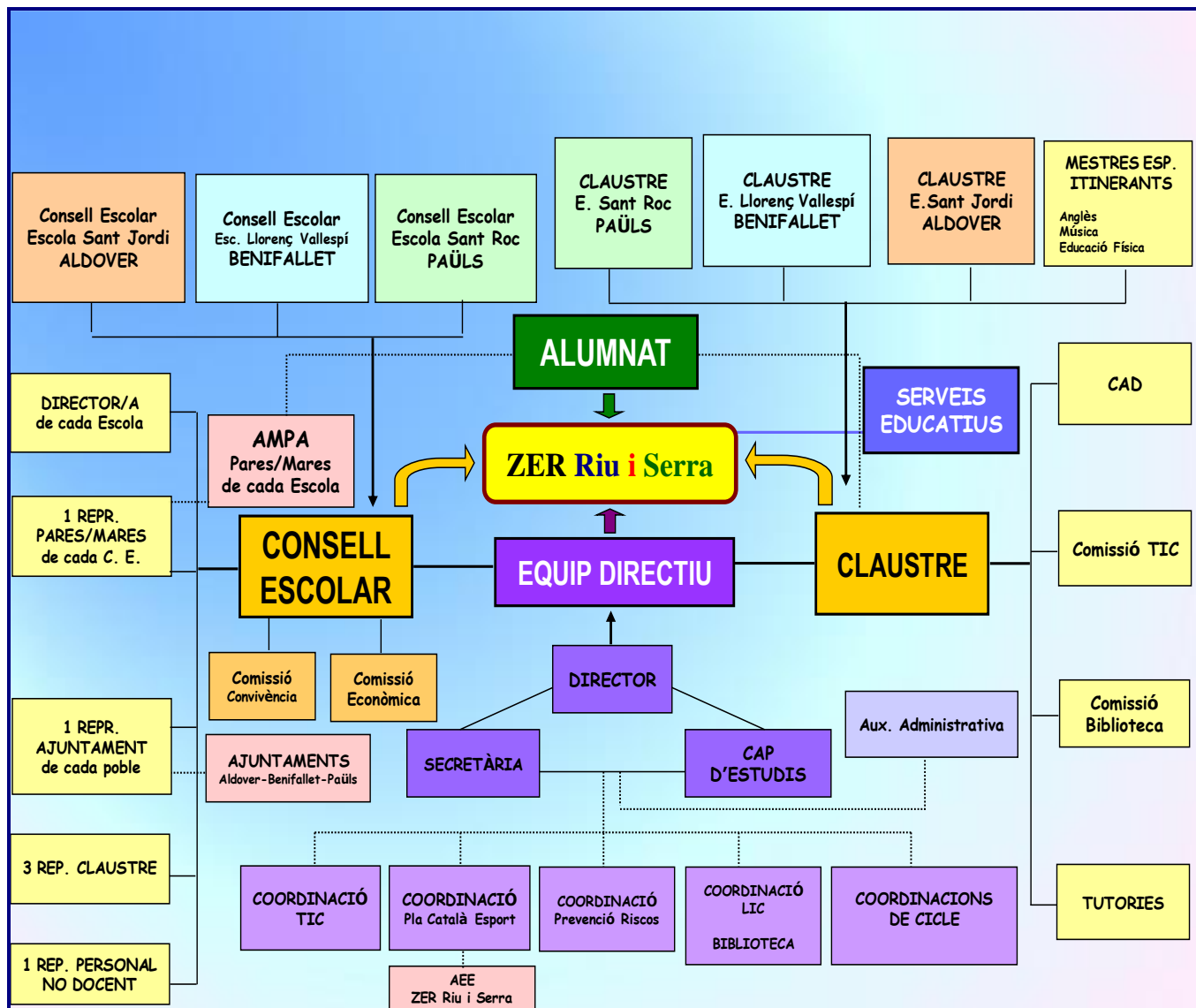
	PEZER	INDICADORS
OBJECTIU	3. Millorar la qualitat de l'ensenyament-aprenentatge atenent la diversitat educativa.	
ESTRATÈGIES	<p>3.1. Planificar l'acció tutorial.</p> <p>3.2. Buscar estratègies didàctiques i metodològiques tant de reforç com d'ampliació.</p> <p>3.3. Prendre mesures organitzatives d'atenció a la diversitat, tenint en compte les característiques de l'alumnat i els recursos humans del centre.</p> <p>3.4. Afavorir la integració dels alumnes nous.</p>	<ul style="list-style-type: none"> <input type="checkbox"/> Ràtio alumnes/professor, professors/alumnes <input type="checkbox"/> Ràtio alumnes/grup, nivells/grup, cicles/grup. <input type="checkbox"/> Índex de mobilitat de l'alumnat i del professorat. <input type="checkbox"/> Índex d'alumnes amb N. E. E. i d'alumnes amb N. E. Específiques. <input type="checkbox"/> Índex d'absències de l'alumnat. <input type="checkbox"/> Índex d'absències del professorat que no generen substitució. <input type="checkbox"/> Hores de personal de suport socioeducatiu. <input type="checkbox"/> Nombre de reunions de la CAD anuals ≥ 2 <input type="checkbox"/> Grau d'implicació professorat en l'elaboració d'estratègies didàctiques i metodologies per atendre la diversitat (en una escala de 4 graus). <input type="checkbox"/> Registre de propostes, de recursos i d'estratègies. <input type="checkbox"/> Reunions amb els Serveis Educatius (CRP, EAP, LIC...) <input type="checkbox"/> Reunions amb serveis externs (Centre EE compartida, Psicòlegs, ...) <input type="checkbox"/> Índex de llengua materna de l'alumnat. <input type="checkbox"/> Índex de la procedència familiar. <input type="checkbox"/> Índex d'alumnes de nova incorporació al sistema educatiu. <input type="checkbox"/> Índex de participació de l'alumnat en activitats complementàries i extraescolars superior al 80%. <input type="checkbox"/> Recull d'evidències (Actes de les reunions...)

	PEZER	INDICADORS
OBJECTIU	4. Millorar o mantenir la cohesió social dels membres de la comunitat escolar.	
ESTRATÈGIES	<p>4.1. Afavorir la convivència.</p> <p>4.2. Mantenir i millorar les relacions amb les famílies dels centres de la ZER, les institucions i entitats de les poblacions.</p> <p>4.3. Mantenir i incrementar el vincle entre les entitats i institucions de les poblacions i la tasca educativa que es realitza a la ZER.</p> <p>4.4. Afavorir la comunicació i la confiança de tota la comunitat en l'educació de l'alumnat.</p> <p>4.5. Consolidar el web com un espai identificador del treball i de les activitats de tota la comunitat escolar.</p>	<ul style="list-style-type: none"> <input type="checkbox"/> Programar un mínim de 4 activitats anuals amb implicació de les a comunitat escolar. <input type="checkbox"/> Grau de satisfacció favorable dels diferents sectors de la comunitat escolar amb les activitats programades. <input type="checkbox"/> Programar un mínim de 3 activitats anuals amb implicació de la comunitat escolar en tasques educatives. <input type="checkbox"/> Percentatge de famílies que pertanyen a l'AMPA d'escola $\geq 80\%$. <input type="checkbox"/> Percentatge d'assistència de les famílies a les reunions d'aula i a les entrevistes personalitzades $\geq 80\%$. <input type="checkbox"/> Evolució positiva del percentatge de participació de les famílies a les activitats organitzades pel centre. <input type="checkbox"/> Evolució positiva del percentatge de famílies que participen en les eleccions als Consells Escolars. <input type="checkbox"/> Percentatge d'assistència dels membres del Consell Escolar $\geq 60\%$. <input type="checkbox"/> Recull d'evidències d'actuacions.

	PEZER	INDICADORS
OBJECTIU	5. Mantenir i millorar les relacions de la ZER amb la comunitat educativa i 'entorn social més ampli.	
ESTRATÈGIES	<p>5.1. Impulsar la col·laboració amb la comunitat educativa.</p> <p>5.2. Obrir la ZER a la entorn més social més ampli.</p> <p>5.3. Afavorir la relació de pertinença a una comunitat amb trets d'identitat culturals i històrics comuns.</p>	<ul style="list-style-type: none"> <input type="checkbox"/> Nombre d' activitats culturals i educatives per curs ≥ 6. <input type="checkbox"/> Grau de satisfacció favorable de les entitats participants (en una escala de 4 graus). <input type="checkbox"/> Percentatge de sortides i activitats desenvolupades al territori $\geq 75\%$. <input type="checkbox"/> Evolució positiva de les reunions amb el centre referent de secundària. <input type="checkbox"/> Recull d'evidències d'actuacions.

11. ESTRUCTURA ORGANITZATIVA.

11.1. Organigrama de Funcionament.



11.2. Estructura organitzativa.

El desenvolupament de l'estructura organitzativa de la ZER Riu i Serra consta a les Normes d'Organització i Funcionament de la ZER (NOFZER) en els apartats següents:

Títol III. Estructura organitzativa de govern i de coordinació del centre.

Títol IV. Organització pedagògica de la ZER.

11.3. Organització del Treball.

11.3.1. Horari de les reunions.

Les reunions ordinàries del Claustre i de Cicles dels mestres de la ZER Riu i Serra es faran els dimecres per la tarda, en una periodicitat quinzenal, a partir de les 15.00h. i fins a les 19.00h.

L'equip directiu es reuneix una vegada a la setmana amb caràcter ordinari i sempre que el convoqui el director o la directora.

Les reunions ordinàries del Consell Escolar, Claustre, Cicles i de l'equip directiu es faran de manera itinerant als tres centres de la ZER.

11.3.2. Mestres itinerants de la ZER.

Una de les característiques de l'escola rural és la intervenció de mestres especialistes itinerants. La nostra ZER compta amb 3 mestres especialistes itinerants, d'Anglès, Música i Educació Física.

11.3.3. Agrupaments d'alumnes.

La norma general és la flexibilitat, ja que cada escola els té agrupats segons el nombre de grups, el nombre d'alumnes per nivell i les seves característiques.

11.3.4. Participació de l' Ajuntament.

L'Ajuntament fa les aportacions econòmiques per al manteniment de les infraestructures i la neteja del centre. També col·labora econòmicament en l'organització de la Trobada Escolar.

11.3.5. Formació permanent dels mestres.

Tradicionalment els mestres dels diferents Centres assisteixen a les activitats de formació del professorat organitzades pel Departament d'Ensenyament, pels Moviments de Mestres, per l'EOI, la URV, etc. en funció de les seves inquietuds personals i/o professionals, de forma individual. Es donarà prioritat a la formació en centre consensuada per tot el Claustre.

12. EL CURRÍCULUM

12.1. Principis generals¹⁴

1. L'educació primària s'organitza d'acord amb els principis rectors del sistema educatiu de Catalunya previstos a la Llei 12/2009, del 10 de juliol, d'educació.
2. La concreció i el desenvolupament del currículum de l'educació primària s'ha d'orientar a l'assoliment per part de tots els alumnes dels objectius d'etapa i a l'adquisició progressiva de les competències bàsiques pròpies de cada àmbit.
3. S'ha de mantenir la coherència amb l'educació infantil i amb l'educació secundària obligatòria, garantint-ne la coordinació pedagògica, per tal d'assegurar la transició adequada de cada alumne entre etapes i facilitar la continuïtat del seu procés educatiu.
4. L'acció educativa s'emmarca en un sistema educatiu inclusiu que té en compte les diverses experiències i aprenentatges dels alumnes i s'ha d'adaptar de manera personalitzada als seus ritmes evolutius i característiques personals. S'ha de posar un èmfasi especial en la detecció precoç de les dificultats d'aprenentatge per tal que l'alumne rebi una resposta educativa adequada a les seves necessitats al més aviat possible.
5. La pràctica educativa es fonamenta en el treball col·laboratiu del conjunt dels mestres i en els acords presos per l'equip docent que atén un alumne o un grup d'alumnes, en el marc del projecte educatiu de ZER, amb la finalitat d'aconseguir una acció educativa sòlida, dinàmica i coresponsable.

12.2. Objectius¹⁵

- a) Conèixer, valorar i aplicar els valors i les normes de convivència per ser un ciutadà lliure capaç de prendre compromisos individuals i col·lectius, respectar els drets humans i acceptar el pluralisme propi d'una societat democràtica.
- b) Tenir consciència del valor del treball individual i col·lectiu i desenvolupar hàbits d'esforç i treball en l'estudi, així com actituds de confiança, amb iniciativa personal i empenedoria, autodisciplina, sentit crític, responsabilitat, curiositat, interès, plaer per aprendre i creativitat en l'aprenentatge.
- c) Adquirir habilitats per mantenir i millorar el clima de convivència i per prevenir i gestionar de forma positiva els conflictes, tant en l'àmbit familiar com en l'àmbit escolar i social.
- d) Respectar el dret a la diferència de les persones i debatre críticament les diferències culturals i religioses des d'una perspectiva intercultural.
- e) Adquirir autonomia personal i elaborar una imatge positiva i equilibrada d'un mateix per afavorir la igualtat de drets i oportunitats entre homes i dones i la no-discriminació de persones amb discapacitats; defensar l'aplicació dels drets humans en tots els àmbits de la vida personal i social, sense cap tipus de discriminació per raó de naixement, raça, sexe, opinió o qualsevol altra condició o circumstància personal o social.

¹⁴ Article 2 Decret 119/2015, d'ordenació dels ensenyaments de l'educació primària.

¹⁵ Article 3 Decret 119/2015, d'ordenació dels ensenyaments de l'educació primària.

- f) Desenvolupar les competències lingüístiques bàsiques tant en llengua catalana, com en llengua castellana i, si escau, en aranès, per poder-se comunicar de manera eficaç oralment i per escrit.
- g) Valorar la lectura, i l'hàbit lector, com una activitat bàsica per assolir objectius personals i participar en els temps de lectura que proposi el centre dins l'horari lectiu.
- h) Adquirir, almenys en una llengua estrangera, la competència comunicativa bàsica que permeti expressar i comprendre missatges senzills i comunicar-se amb els altres en situacions quotidianes.
- i) Desenvolupar les competències matemàtiques bàsiques, iniciar-se en la resolució de problemes que requereixin la realització d'operacions elementals de càlcul, coneixements geomètrics i estimacions, i ser capaç d'aplicar-les a les situacions de la vida quotidiana.
- j) Conèixer, valorar i estimar l'entorn natural, social i cultural més proper, reforçant així el sentiment de pertinença i arrelament al país i la capacitat d'extrapolar aquests coneixements a altres entorns i al món en general; comprendre, a partir de l'observació de fets i fenòmens senzills, els principals mecanismes que regeixen aquest entorn per tal de ser capaç de prendre compromisos responsables per mantenir-lo o introduir elements de millora.
- k) Utilitzar diferents representacions i expressions artístiques i iniciar-se en la construcció de propostes visuals.
- l) Desenvolupar les competències digitals per a la construcció i expressió dels aprenentatges adequats a l'edat.
- m) Desenvolupar les capacitats afectives en tots els àmbits de la personalitat i en la manera de relacionar-se amb els altres, i aquelles que fomentin la igualtat de gènere, així com una actitud contrària a la violència i als prejudicis de qualsevol mena.
- n) Valorar la importància de la higiene i de la salut, acceptar el propi cos i el dels altres, respectar les diferències i utilitzar l'educació física per afavorir el desenvolupament personal i social.
- o) Adquirir els elements bàsics d'una correcta educació vial i les actituds de respecte que afavoreixin la prevenció d'accidents de trànsit.
- p) Aplicar, en contextos diversos, els diferents coneixements adquirits i els recursos propis, a fi de resoldre de manera creativa problemes, situacions personals i necessitats de la vida quotidiana.

Organització curricular¹⁶

1. Formen part del currículum els elements següents:

- a) Les competències bàsiques pròpies de cada àmbit agrupades en dimensions: competències vinculades directament a un àmbit, que l'alumne ha d'assolir en acabar l'etapa i que contribueixen a l'assoliment de les competències bàsiques.

¹⁶ Article 5 Decret 119/2015, d'ordenació dels ensenyaments de l'educació primària.

- b) Els continguts clau de cada dimensió: continguts que contribueixen en major mesura al desenvolupament de les competències de cada una de les dimensions.
- c) Els continguts de cada àrea establerts per cicles: objectes d'aprenentatge i sabers, coneixements, conceptes, procediments i actituds que degudament combinats i contextualitzats permeten assolir les competències bàsiques. Es presenten agrupats per blocs de continguts.
- d) Els criteris d'avaluació de cada àrea establerts per cicles: enunciats que expressen el tipus i grau d'aprenentatge que s'espera que hagin obtingut els alumnes en un moment determinat i que han de ser el referent per les diferents avaluacions.
- e) Les orientacions metodològiques de cada àmbit: criteris per dissenyar activitats d'aprenentatge de caràcter competencial. Fan referència a la tipologia d'activitats, a la temporització, als materials o recursos a utilitzar, a l'organització social de l'aula i a les mesures personalitzades per atendre la diversitat.
- f) Les orientacions per a l'avaluació de cada àmbit: indicacions per a l'avaluació del procés d'ensenyament i aprenentatge que inclouen criteris i instruments que permeten valorar l'assoliment de les competències bàsiques pròpies de cada àmbit per part de l'alumne i contribuir a l'autoregulació del seu aprenentatge. Fan referència al caràcter formatiu de l'avaluació.

12.3. Competències bàsiques

1. S'entén per competència bàsica la capacitat d'una persona de resoldre problemes reals en contextos diversos integrant coneixements, habilitats pràctiques, actituds i altres components socials i de comportament que es mobilitzen conjuntament per assolir una acció eficaç i satisfactòria.
2. L'adquisició d'una determinada competència se sustenta en experiències d'aprenentatge interdisciplinars en les quals els coneixements i les habilitats interactuen per donar una resposta eficient en la tasca que s'executa.

La competència comporta la integració harmònica de coneixements, habilitats i actituds.

3. La programació de totes les activitats del centre, tant d'aula com complementàries i extraescolars, ha de contribuir a l'adquisició de les competències bàsiques pròpies de cada àmbit, fent èmfasi en la funcionalitat i utilitat dels aprenentatges sense excloure els de caire més conceptual.

Àmbits i àrees de coneixement

Els alumnes han de cursar en cadascun dels cursos de l'etapa les àrees de coneixement que consten a l'article 7 del Decret 119/2015, de 23 de juny, d'ordenació dels ensenyaments de l'educació primària.

12.4. Distribució horària

1. La gestió del temps escolar i lectiu per part del centre s'ha de fonamentar en el projecte educatiu de ZER i, anualment s'ha de concretar en la programació general. Les decisions en relació amb l'organització i la distribució del temps escolar han de ser coherents amb l'acció

educativa i han d'estar orientades a l'èxit escolar de tots els alumnes.

2. Els centres han d'assegurar, a cada nivell, una dedicació diària mínima de 30' dedicats a la promoció de l'hàbit lector.

3. Els centres poden adaptar el currículum a les característiques dels alumnes, la seva realitat socioeconòmica i lingüística i al seu entorn social. Si s'escau, s'ha de preveure l'organització per projectes de treball interdisciplinaris, en funció de l'edat i dels interessos dels alumnes. Aquesta flexibilització ha de garantir l'assoliment dels objectius de l'etapa i de les competències bàsiques del Decret 119/2015, d'ordenació dels ensenyaments de l'educació primària, i ha de respectar els horaris lectius mínims establerts.

4. En els centres de la ZER s'ampliarà l'horari lectiu en una hora diària per a tots els alumnes, a fi de desenvolupar les habilitats que afavoreixen l'assoliment de les competències bàsiques.

6. L'esbarjo és una activitat educativa integrada en l'horari de tots els alumnes i, per tant, s'hi han de respectar també els principis del projecte educatiu de ZER.

12.5. Atenció a la diversitat dels alumnes¹⁷

1. L'atenció a la diversitat és el reconeixement i la valoració de les diferents característiques que presenten tots i cadascun dels alumnes, així com la consideració de les seves necessitats d'aprenentatge de forma singular, afavorint que puguin aprendre junts i col·laborar entre ells en experiències d'aprenentatge compartit, rebutjant la uniformitat com a valor.

2. L'atenció a la diversitat afecta el conjunt dels alumnes i de la comunitat educativa, però els centres han de fer un èmfasi especial en els alumnes amb necessitats específiques de suport educatiu i, més concretament, en l'alumnat amb necessitats educatives especials.

3. El projecte educatiu de ZER han d'incloure els elements curriculars, metodològics, tecnològics i organitzatius que permetin la participació de tots els alumnes, d'acord amb el règim jurídic vigent. Amb caràcter general les accions previstes als centres per atendre la diversitat han de tenir en compte els aspectes següents:

a) La planificació de les activitats generals de l'aula i del centre amb criteris d'accessibilitat universal, a fi de facilitar la participació de tots els alumnes en les activitats ordinàries i afavorir l'adquisició d'aprenentatges.

b) La detecció i prevenció de les dificultats d'aprenentatge, tan aviat com es detectin.

c) La planificació de les mesures i recursos per donar suport als alumnes que manifesten necessitats específiques d'atenció educativa de suport educatiu.

d) El seguiment del progrés i l'ajustament de les mesures i els recursos per a cadascun dels alumnes.

4. L'equip directiu ha de vetllar perquè els alumnes amb necessitats educatives especials vinculades a discapacitats físiques, intel·lectuals o sensorials, de trastorns de l'espectre autista, de trastorns mentals, de trastorns greus de conducta, de malalties degeneratives o de

¹⁷ Article 11 Decret 119/2015, d'ordenació dels ensenyaments de l'educació primària.

malalties minoritàries que afecten substancialment el desenvolupament i l'aprenentatge que tenen un dictamen d'escolarització o que tinguin un informe de reconeixement de necessitats educatives especials, disposin d'un pla individualitzat en un termini màxim de dos mesos des de la seva escolarització, per tal d'assegurar les condicions adients de qualitat educativa i de benestar relacional.

5. Per als alumnes d'incorporació tardana al sistema educatiu, l'administració educativa ha d'establir i facilitar als centres recursos i mesures d'avaluació del coneixement de les llengües oficials i del grau d'adquisició de les competències, i també mesures d'acollida.

6. En relació amb els alumnes amb trastorns de l'aprenentatge o de la comunicació relacionats amb l'aprenentatge escolar i amb els alumnes d'altas capacitats el projecte educatiu de ZER ha d'incloure els elements metodològics i organitzatius necessaris per a la seva correcta atenció i l'administració educativa ha d'establir protocols perquè el centre pugui identificar els senyals d'alerta el més aviat possible i garantir l'atenció adequada.

7. Els alumnes als quals fan referència els dos apartats anteriors poden disposar d'un pla individualitzat, sempre que es consideri necessari.

12.6. Avaluació

1. L'avaluació dels processos d'aprenentatge de l'alumnat serà contínua i global, de manera que es tindrà en compte el seu progrés en el nivell d'adquisició de les competències bàsiques pròpies de cada àmbit i el conjunt d'àrees del currículum.

2. L'avaluació dels alumnes prendrà en consideració els diferents elements del currículum, el treball fet a classe i l'interès i l'esforç a progressar demostrat per l'alumne. Es posarà especial cura en el caràcter formatiu de l'avaluació. Per això es fomentaran les activitats d'autoavaluació i de coavaluació i es facilitarà el coneixement previ dels criteris d'avaluació. Caldrà, a més, garantir als alumnes un retorn qualitatiu dels resultats assolits, per implicar-los en el seu procés d'aprenentatge.

3. El referent per determinar el grau d'assoliment de les competències bàsiques pròpies de cada àmbit són els criteris d'avaluació proposats per a cada cicle i estan recollits a l'annex 2 del Decret 119/2015, d'ordenació dels ensenyaments de l'educació primària..

4. En el supòsit que el progrés de l'alumne no sigui l'adequat, s'establiran mesures i suports per atendre les seves necessitats educatives per poder seguir el procés educatiu. Aquestes mesures i suports s'adoptaran en qualsevol moment de l'etapa i, si escau, es procedirà a una valoració psicopedagògica de l'alumne per tal d'identificar les seves dificultats i ajustar la intervenció docent a les necessitats de l'alumne.

12.7. Promoció¹⁸

1. En finalitzar cada curs l'equip docent del grup prendrà les decisions oportunes sobre la promoció de cada alumne. Es tindrà en compte el criteri de l'equip docent del cicle corresponent i, de manera fonamental, la del mestre tutor de l'alumne.

2. Cada alumne accedirà al curs següent sempre que hagi assolit els aprenentatges

¹⁸ Article 16 Decret 119/2015, d'ordenació dels ensenyaments de l'educació primària

corresponents o l'equip docent consideri que podrà seguir el curs següent amb aprofitament i amb les mesures i suports corresponents.

3. Quan no es compleixin aquestes condicions, l'alumne ha de romandre un any més en el mateix curs. Aquesta decisió es podrà adoptar una sola vegada al llarg de l'educació primària i els centres establiran mesures específiques de seguiment, sens perjudici del que estableix l'apartat següent.

4. Els alumnes amb necessitats educatives especials podran ampliar la seva permanència en l'etapa de l'educació primària fins a dos cursos, sempre que això afavoreixi la seva integració socioeducativa i l'evolució dels seus aprenentatges.

5. L'alumnat nouvingut que presenti un desfasament de més de dos anys en el seu nivell d'assoliment de les competències es pot escolaritzar en un curs inferior al que li correspondria per edat.

6. Els alumnes amb altes capacitats poden flexibilitzar la permanència en un curs o en tota l'etapa. Aquesta mesura es concretarà en un pla individualitzat.

7. En finalitzar l'etapa, l'equip docent avaluarà el grau d'assoliment de les competències bàsiques pròpies dels àmbits i el grau de maduresa adequat de l'alumne i ho farà constar en l'informe d'avaluació.

8. S'accedirà a l'educació secundària obligatòria si s'han assolit els objectius de l'etapa, un nivell satisfactori en les competències bàsiques pròpies de cada àmbit i un grau de maduresa adequat. S'hi accedirà, així mateix, sempre que els aprenentatges no assolits no impedeixin seguir amb aprofitament la nova etapa, en la qual l'alumne rebrà els ajuts i suport corresponent. Quan no es compleixin les condicions suara esmentades, es podrà accedir a l'etapa següent si s'han adoptat les mesures previstes en els apartats 3 i 4 anteriors.

9. El centre informará periòdicament els pares o tutors legals sobre el progrés educatiu de l'alumne i dels seus resultats respecte als criteris d'avaluació de les diferents àrees.

13. PARTICIPACIÓ DE LA COMUNITAT EDUCATIVA.

13.1. La comunitat escolar

La Llei d'educació estableix que la comunitat escolar està integrada pels alumnes, mares, pares o tutors, personal docent, altres professionals d'atenció educativa que intervenen en el procés d'ensenyament en el centre, personal d'administració i serveis del centre, i la representació municipal i, en els centres privats, els representants de la titularitat.

El Consell Escolar és l'òrgan de participació de la comunitat escolar en el govern del centre.

El Claustre de professors és l'òrgan de participació dels professors en el control i la gestió de l'ordenació de les activitats educatives i del conjunt dels aspectes educatius del centre.

Els membres de la comunitat escolar estan representats en el consell escolar, la composició i el funcionament del qual s'estableixen en les NOFZER, d'acord amb aquest projecte educatiu i respectant la normativa vigent.

El director o directora del centre ha d'impulsar estratègies per dinamitzar la participació dels diferents sectors de la comunitat escolar, adaptades a les seves característiques i particularitats. Les actuacions previstes han de formar part de la PGA de la ZER.

El grau i la qualitat d'aquesta participació són un element clau per assolir un centre educatiu de qualitat.

13.2. Escola i Família. Coresponsabilitat i èxit educatiu

L'educació és un factor clau per al futur d'una societat i ateny tots els agents implicats en l'acte educatiu, però principalment **la família i l'escola**.

Davant d'aquesta situació, cal reforçar la família com a primer referent educatiu i responsable del creixement i de l'educació dels fills. És necessari, a més, dur a terme un treball conjunt de l'escola i la família que permeti una acció coherent i coordinada.

La carta de compromís educatiu és una eina que, en aplicació del projecte educatiu, facilita la cooperació entre les famílies i el centre educatiu i ha d'expressar els compromisos que adquireixen per garantir la cooperació entre les accions educatives¹⁹. Els continguts comuns de la carta són elaborats pel centre amb la participació de la comunitat escolar. La carta de compromís educatiu s'aprova dins del projecte educatiu de centre i l'avaluació s'emmarca dins de l'avaluació interna de centre, amb la participació de la comunitat escolar i del consell escolar.

El centre i la família han de formalitzar la carta de compromís amb els seus continguts comuns en el moment de la matrícula. Aquesta l'ha de signar el pare, mare o tutor o tutora legal de l'alumne, el mestre tutor i el director o directora del centre públic.

D'altra banda, i d'acord amb l'article 7.4 del Decret 102/2010, la carta de compromís educatiu ha de fer referència al seguiment de l'evolució dels alumnes. En aquest sentit, és podrà afegir,

19 Article 20 de la Llei 12/2009 d'educació i l'article 7 del Decret 102/2010 d'autonomia dels centres educatius.

als continguts comuns de la carta, altres continguts específics addicionals per al seguiment de cada alumne. Durant el primer trimestre s'ha de signar aquesta addenda, que ha de tenir, com a mínim, una revisió anual.

De la carta de compromís, de les revisions successives i de les addendes de continguts específics, n'ha de tenir constància documental el centre i la família.

13.3. Participació dels pares i mares i de l'AMPA

Les mares i els pares dels alumnes matriculats en un centre poden constituir associacions, que es regeixen per les lleis reguladores del dret a l'educació, per les normes reguladores del dret d'associació, per les disposicions establertes per aquesta Llei i les normes de desplegament i pels estatuts de l'associació. Així mateix, les associacions de mares i pares d'alumnes (AMPA) tenen per finalitat essencial facilitar la participació de les mares i els pares en les activitats del centre²⁰.

Les AMPA han de col·laborar en les activitats educatives del centre, cooperar amb els directors dels centres en l'elaboració de directrius per programar activitats complementàries, extraescolars o de serveis, promoure les activitats de formació de pares, tant des del vessant cultural com de l'específic de responsabilització en l'educació familiar, i promoure la participació dels pares en la gestió del centre²¹.

Les escoles de la ZER mantindran reunions amb la junta de l'AMPA com a mínim al principi de cada curs i sempre que la situació o les activitats ho requereixin.

13.4. La comunitat educativa

La comunitat educativa és integrada per totes les persones i les institucions que intervenen en el procés educatiu: en formen part els alumnes, les famílies, els professors, els professionals d'atenció educativa i el personal d'administració i serveis, l'Administració educativa, els ens locals i els agents territorials i socials i les associacions que els representen, i també els col·legis professionals de l'àmbit educatiu, l'associacionisme educatiu, les entitats esportives escolars, i els professionals, les empreses i les entitats de lleure i de serveis educatius²².

La ZER impulsarà la col·laboració entre els diversos sectors de la comunitat educativa.

13.5. Projectes educatius territorials

El projecte educatiu ha de contribuir a impulsar la col·laboració entre els diversos sectors de la comunitat educativa i la relació entre el centre i l'entorn social tenint en compte, si n'hi ha, els projectes educatius territorials²³.

La ZER ha d'estendre l'acció educadora més enllà del centre i ha de col·laborar en el treball en xarxa amb els diferents agents educatius de l'entorn per facilitar la continuïtat i la coherència entre l'educació formal i no formal dels infants.

20 Article 26 de la Llei 12/2009 d'educació.

21 Article 3 del Decret 202/1987 del Departament d'Ensenyament pel qual es regulen les associacions de mares i pares d'alumnes.

22 Article 19 de la Llei 12/2009 d'educació.

23 Article 4 del Decret 102/2010 d'autonomia dels centres educatius.

En aquest sentit la ZER i les escoles que la formen han de procurar:

- Coordinar-se i col·laborar amb els altres centres educatius de l'entorn i amb els serveis educatius que hi intervenen.
- Potenciar el treball i l'aprenentatge en xarxa amb el teixit associatiu i corporatiu de la localitat per aconseguir la continuïtat i coherència educativa i fomentar la integració social dels alumnes i les famílies.
- Promoure la implicació de les famílies en els processos escolars i educatius dels fills i la participació en la vida del centre i de l'entorn social.
- Promoure la participació dels alumnes en el teixit associatiu del seu entorn.
- Facilitar l'obertura del centre i els espais i recursos necessaris per al desenvolupament d'activitats lligades amb el treball de l'entorn, i propiciar-hi la participació de tots els alumnes, amb una cura especial per als alumnes amb més necessitats.
- Promoure projectes d'àmbit comunitari.

Les NOFZER recullen en el seu **Títol VII** els aspectes corresponents a la **Col·laboració i Participació dels sectors de la comunitat educativa**.

14. TECNOLOGIES PER A L'APRENTATGE I EL CONEIXEMENT.

Els objectius de l'aplicació i la integració de les tecnologies digitals en l'educació no són altres que els de l'educació mateixa. La relació amb la tecnologia esdevé particularment evident quan els objectius es formulen en termes que gaudeixen d'un ampli consens en la comunitat educativa i la societat en general: que els alumnes coneguin i valorin la cultura i els instruments del seu temps; que pensin per ells mateixos i siguin actius en el treball; que s'esforcin i siguin responsables; que desenvolupin destreses de comunicació i cooperació en entorns heterogenis; que adquireixin coneixements i competències útils per a l'exercici de la ciutadania i la vida professional en un món globalitzat i canviant, i que alhora aspirin a viure de manera ètica, solidària i racional.

L'ús de les tecnologies digitals, organitzat de manera sensata, humanitzada i professional, és un fil conductor per assolir aquests objectius.

El Pla TAC de la ZER és l'instrument que facilita la planificació en els vessants organitzatiu, pedagògic i tecnològic, amb el qual es comparteixen responsabilitats entre el Claustre de professors. Correspon al director o directora de la ZER impulsar-ne el desenvolupament i vetllar per l'aplicació i desenvolupament.

Els objectius del pla TAC són, entre d'altres:

- Planificar el desplegament i la inserció de les TIC en els àmbits educatiu, administratiu i comunicatiu.
- Promoure l'assoliment de la competència digital per part de tots els alumnes.
- Promoure l'assoliment de la competència digital docent per part de tots els professors.
- Impulsar els usos curriculars de les TAC i fer-ne el seguiment i l'avaluació.
- Assignar responsabilitats compartides en la gestió de la tecnologia en el centre.
- Vetllar pel compliment de la normativa en els usos de la tecnologia, especialment en allò que s'estableix a la Llei orgànica 15/1999, de 13 de desembre, de protecció de dades de caràcter personal (LOPD) i a la Llei de propietat intel·lectual (LPI).
- Establir criteris per a la definició de les prioritats de dotació dels recursos tecnològics i d'assessorament i de formació dels docents.
- Establir la presència del centre a Internet (portal del centre, plataforma virtual).

S'establiran anualment objectius específics amb indicadors d'assoliment i actuacions que siguin realistes per tal d'avançar de manera coherent i sostenible en la implementació de les TAC en el centre.

La importància de l'ús de les TAC i dels recursos digitals per afavorir la millora de la qualitat dels processos d'ensenyament i aprenentatge, de la competència digital i dels resultats escolars en general, requereix l'adaptació de l'estructura i del funcionament del centre.

Les NOFZER estableixen la figura d'un **coordinador o coordinadora TAC** com a responsable de la gestió. Les funcions principals del coordinador o coordinadora TAC es recullen en les

mateixes NOFZER.

La ZER valora positivament la conveniència de constituir una **comissió TAC**, integrada per algun membre de l'equip directiu, pel coordinador o coordinadora TAC del centre i per professorat de les tres escoles de la ZER. Els objectius consten a les NOFZER.

14.1 Ús de dispositius mòbils en el centre

La universalització dels dispositius mòbils i el seu alt potencial educatiu fan que els centres puguin incloure l'ús d'aquests dispositius (tauletes gràfiques o telèfons intel·ligents) en les estratègies didàctiques que s'empren en el desenvolupament dels currículums.

La utilització de telèfons intel·ligents en activitats acadèmiques requereix un codi de conducta que potenciï la convivència en el centre i minimitzi els aspectes disruptius.

L'ús dels mòbils dins de les instal·lacions d'un centre educatiu per part de tots els membres de la comunitat escolar ha de ser coherent amb els principis i normes establerts. Per tant, normes similars a les que regeixin per a l'alumnat també han de ser assumides pel professorat i les persones presents en el recinte del centre. L'exemple del professorat s'estén a la seva actitud davant la tecnologia, l'ús que en fa i l'impuls que li dóna²⁴.

Saber utilitzar responsablement aquests dispositius forma part de la competència digital que els alumnes han d'adquirir; han de desenvolupar pautes de comportament responsable, segur i legal i, si escau, donar compte de les seves accions. En aquest sentit, la incorporació dels dispositius mòbils als centres educatius ofereix una oportunitat única de presentar orientacions sobre el seu bon ús i d'articular la comunicació entre alumnes, professors i famílies sobre aquesta matèria.

L'ús de dispositius mòbils requereix l'establiment d'unes pautes clares i factibles, que els mateixos alumnes comparteixin i puguin ajudar a aplicar i actualitzar. En tot cas, els centres han de ser conscients de la necessitat de tenir una visió adaptable i proactiva, oberta a incorporar nous coneixements i pautes d'actuació que es reflectiran en les NOFZER. L'ús de dispositius mòbils pot ser diferenciat en funció de l'espai i del moment, la qual cosa es determinarà de forma clara.

24 "Les tecnologies mòbils en els centres educatius" document del Consell Escolar de Catalunya . Març de 2015.

15. MECANISME DE DIFUSIÓ.

El PEZER ha d'estar a disposició de tots els membres de la comunitat educativa. I en concret:

- Els alumnes han de respectar el projecte educatiu.
- Les mares, pares o tutors tenen dret a rebre informació sobre el projecte educatiu i el deure de respectar-lo. La carta de compromís és el document que recull els aspectes fonamentals del PEZER que convé que les famílies tinguin presents de comú acord amb el centre escolar.

De forma més concreta, partint de la base del lideratge compartit és bàsic que qualsevol projecte sigui públic i accessible a tota la comunitat educativa. El Projecte Educatiu de la ZER suposa una declaració d'intencions d'un grup de persones en les quals expliciten com voldrien que fos el centre, en aquest cas la ZER Riu i Serra, d'aquí a quatre anys i com s'imaginen que serà el camí per arribar-hi.

Es publicarà a la pàgina web/intranet de la ZER juntament a la resta de documentació oficial: NOF ZER, Projecte Lingüístic, Programació General Anual, Memòria Anual...

Es posarà a l'abast del Claustre de mestres de la ZER i de l'AMPA.

16. NORMATIVA.

Llei Orgànica 2/2006, de 3 de maig), d'Educació (BOE del 4.05.2006).

Llei 12/2009, del 10 de juliol, d'educació (DOGC núm. 5422, de 16.7.2009).

Decret 102/2010, de 10 d'agost, d'autonomia de centres educatius (DOGC núm. 5.8.2010)

Decret 155/2010, de 2 de novembre, de la direcció dels centres educatius públics i del personal directiu professional docent (DOGC 11.11.2010).

Decret 119/2015, de 23 de juny, pel qual s'estableix l'ordenació dels ensenyaments de l'educació primària (DOGC núm. 6900, de 26.6.2015)

Decret 181/2008, de 9 de setembre, pel qual s'estableix l'ordenació dels ensenyaments del segon cicle de l'educació infantil (DOGC núm. 5216, de 16.9.2008)

Ordre EDU/296/2008, de 13 de juny, per la qual es determinen el procediment i els documents i requisits formals del procés d'avaluació en l'educació primària (DOGC núm. 5155, de 18.6.2008)

Ordre EDU/484/2009, de 2 de novembre, del procediment i els documents i requisits formals del procés d'avaluació del segon cicle de l'educació infantil (DOGC núm. 5505, de 13.11.2009)

Documents per a l'organització i la gestió dels centres. Curs 2015-2016.

Immaculada Moragrega Ares, com a secretària de la ZER Riu i Serra de Benifallet (Escola Sant Jordi d'Aldover – Escola Llorenç Vallespí i Vidiella de Benifallet – Escola Sant Roc de Paüls),

CERTIFICO:

En la sessió del 10 de març de 2016 el Consell Escolar de la ZER Riu i Serra aprova l'actualització del present Projecte Educatiu de la ZER per majoria absoluta.

I perquè consti, signo la present certificació amb el vist i plau del director amb data 10 de març de 2016.

Imma Moragrega Ares

I

Secretària

Vist-i-plau,

Joaquín Vallespí Salvadó

Director