



Institut
Vall de Llémna

PROGRAMACIÓ GENERAL ANUAL
(PGA)
Curs 2017/2018



ÍNDEX

1.	INFORMACIÓ GENERAL DE CENTRE	6
2.	COMPOSICIÓ DE L'EQUIP DIRECTIU	6
3.	COMPOSICIÓ DEL CONSELL ESCOLAR	6
4.	CONSELL DE DIRECCIÓ	7
5.	CONSELL DE DELEGATS.....	8
6.	COMITÈ MEDIAMBIENTAL.....	9
7.	ORGANITZACIÓ DEL PROFESSORAT.....	10
7.1.	EQUIPS D'ÀMBIT.....	10
7.2.	CÀRRECS DE COORDINACIÓ	11
7.3.	CAPS DE PROJECTES I ALTRES RESPONSABILITATS.....	12
7.4.	TUTORIES.....	13
7.5.	COMISSIONS.....	13
7.5.1.	Comissió d'Atenció a la Diversitat (CAD).....	13
7.5.2.	Comissió TAC, Multimèdia I Audiovisual	14
7.5.3.	Comissió Impulsora del Plurilingüisme al Centre (CIPC)	14
8.	OBJECTIUS DEL CENTRE PER AL CURS 2015/16.....	15
8.1.	Objectiu 1. Millora de resultats educatius	15
8.2.	Objectiu 2. Afavorir la cohesió social i la comunicació	19
8.3.	Objectiu 3. Reduir l'absentisme i l'abandonament prematur.....	23
8.4.	Objectiu 4. Organitzar de forma eficient el nou centre educatiu i projectar-lo a l'entorn 23	
9.	PROPOSTES DE MILLORA.....	26
9.1.	MILLORAR ELS RESULTATS EDUCATIUS.....	26
9.2.	AFAVORIR LA COHESIÓ SOCIAL I LA COMUNICACIÓ	27
9.3.	REDUIR L'ABSENTISME I L'ABANDONAMENT PREMATUR.....	27
9.4.	ORGANITZAR DE FORMA EFICIENT EL CENTRE I PROJECTAR-LO A L'EXTERIOR.....	27



10. PARTICIPACIÓ DE LA COMUNITAT EDUCATIVA.....	28
10.1. COMUNICACIÓ DE LA PGA A LA COMUNITAT EDUCATIVA	29
11. PROJECTES DE CENTRE I D'INNOVACIÓ EDUCATIVA.....	29
11.1. PROJECTE PORTAFOLI DIGITAL: Avaluar per aprendre	29
11.1.1. L'avaluació com a eina d'aprenentatge.....	30
11.1.2. e2TransFoli: Eina d'aprenentatge competencial i coaching educatiu.....	31
11.1.3. Tutors de portafoli.....	35
11.2. PROJECTE VIURE LA LLENGUA: Ús de l'anglès i una segona llengua estrangera més enllà de l'aula	35
11.2.1. Ús vivencial i significatiu de l'anglès.....	35
11.3. COMUNICACIÓ AMB LES FAMÍLIES: Objectius comuns, informació immediata, contacte continu.	38
11.3.1. Comunicació amb les famílies: Objectius comuns, informació immediata, contacte continu.	38
11.4. LES NOVES TECNOLOGIES AL SERVEI DE L'EDUCACIÓ: L'iPad a l'aula.....	39
11.5. COMPANYS FORA DE LA VALL: Relacions amb altres centres de secundària de l'entorn i d'altres països.....	40
11.5.1. Projectes Erasmus +	40
11.5.2. Projecte Global Scholars.....	42
11.5.3. Intercanvi internacional: Units per l'Art.....	42
11.5.4. Trobades amb instituts de l'entorn.....	43
11.6. ENSENYAMENT – APRENENTATGE GLOBALITZAT PER PROJECTES	43
11.7. FOMENT DEL GUST PER LA LECTURA, LA PRODUCCIÓ ORAL I ESCRITA	46
11.8. INNOVACIÓ EDUCATIVA I RECERCA: Buscant l'excel·lència	46
• Doctorat Industrial UOC:	¡Error! Marcador no definido.
11.9. ESCOLA VERDA: Sostenibilitat i respecte pel medi ambient	48
12. ALTRES PROJECTES	48
12.1. PROJECTE MOMENTS COMPARTITS.....	48



12.2.	COMUNITAT D'APRENTATGE.....	49
12.3.	MEDIACIÓ ESCOLAR	50
12.3.1.	Què és la mediació?	50
12.3.2.	Objectius.....	50
12.3.3.	Conflictes mediables	51
12.3.4.	Implantació al centre:.....	¡Error! Marcador no definido.
13.	ANNEXOS.....	52
13.1.	GRAELLA DE SEGUIMENT DELS OBJECTIUS, ESTRATÈGIES I ACTUACIONS.....	52
13.1.1.	Objectiu 1. Millora de resultats educatius	52
13.1.2.	Objectiu 2. Afavorir la cohesió social i la comunicació	54
13.1.3.	Objectiu 3. Evitar l'abandonament prematur	56
13.1.4.	Objectiu 4. Organitzar de forma eficient el nou centre educatiu i projectar-lo a l'entorn	57
13.2.	CALENDARI DEL CURS.....	59
13.3.	CALENDARI D'INICI DE CURS	60
13.4.	ACTIVITATS COMPLEMENTÀRIES	61
13.5.	HORARI DE GUÀRDIES I VISITES.....	67
13.5.1.	Equip Directiu	67
13.5.2.	Tutors/es (Visita famílies).....	68
13.5.3.	Vigilàncies i substitucions.....	68
13.7.	HORARI DE REUNIONS SETMANALS	69
13.8.	CALENDARI DE REUNIONS I DATES RELLEVANTS	70
13.8.1.	1r Trimestre	70
13.8.2.	2n Trimestre	72
13.8.3.	3r Trimestre	72
13.9.	ESTADÍSTICA DE MATRICULACIÓ.....	72
13.10.	MARC HORARI DEL CENTRE.....	73



Institut
Vall de Llémena

*Programació General Anual
Curs 2017-18*

13.11. HORARI D'ATENCIÓ AL PÚBLIC DE LA CONSERGERIA..... 73



1. INFORMACIÓ GENERAL DE CENTRE

Denominació	Institut VALL DE LLÉMENA
Adreça	Plaça Rafel Masó, s/n 17150 Sant Gregori
Telèfon	972 65 66 91
Correu electrònic	b7010189@xtec.cat
Adreça web	http://www.inslavall.cat
Codi Centre	17010189
NIF	S1700308H

2. COMPOSICIÓ DE L'EQUIP DIRECTIU

Directora	Neus Heras
Secretària	Maria Roca
Cap d'Estudis	Anna Niell
Coordinadora Pedagògica	Olga Font

3. COMPOSICIÓ DEL CONSELL ESCOLAR

La composició després del procés electoral és la següent però degut als trasllats de professorat i PAS, queden algunes places vacants que no es podran renovar fins a les properes eleccions. Per tal de cobrir-les, entre tant, es convidarà a assistir a membres de la plantilla actual que no tindran dret a vot:

Director/a	Neus Heras Navarro
Secretari/a	Maria Roca Ristol
Cap d'Estudis	Anna Niel Casamort
Representant de l'Ajuntament	Àfrica Masó Sumsi



Representant del PAS	
Representant dels professors 1	Xavier Cortina Sagredo
Representant dels professors 2	
Representant dels professors 3	Rafel Garcia Pellejà
Representant dels professors 4	Anna Martínez Comalat
Representant dels professors 5	Daniel López Díaz
Representant de l'AFA	Yolanda Rodríguez Torrent
Representant dels pares 1	Dolors Navarro Pou
Representant dels pares 2	Gràcia del Ruste Carrera
Representant dels alumnes 1	Carla M.R.
Representant dels alumnes 2	Àlex P.R.

4. CONSELL DE DIRECCIÓ

En aplicació del projecte de direcció, i per aprofundir en la pràctica del lideratge distribuït, el centre compta amb un Consell de Direcció, que es reunirà quan la direcció ho consideri necessari, però com a mínim una vegada per trimestre. També es pot reunir a petició de la majoria dels seus membres.

És funció del Consell de Direcció la presa de decisions estratègiques del centre.

COMPOSICIÓ

Neus Heras	Directora Coordinadora de la Xarxa de CB
Anna Niell	Cap d'Estudis
Maria Roca	Secretària Coordinadora Mediambiental
Olga Font	Coordinadora Pedagògica



	Coordinadora d'ESO
David Hugas	Coordinador TIC-TAC
Xavier Cortina	Coordinador de projectes internacionals Coordinador d'audiovisuals
Faló Garcia	Coordinador de convivència i mediació Coordinador de riscos laborals
Ramon Pujol	Coordinador d'activitats i de relació amb altres centres

5. CONSELL DE DELEGATS

Per tal d'afavorir la participació dels alumnes i implicar-los de manera directa en les decisions del centre, es constitueix el Consell de Delegats que estarà format per el delegat o delegada i el sotsdelegat o sotsdelegada de cada grup classe i els representants dels alumnes en el Consell Escolar.



COMPOSICIÓ

President/a del Consell de Delegats Representant dels alumnes al Consell Escolar	Carla M.R.
Secretari/a del Consell de Delegats Representant dels alumnes al Consell Escolar	Àlex P.R.
Delegat/a 1A ESO	Mariona C
Sotsdelegat/a 1A ESO	Isona B
Delegat/a 1B ESO	Jan C
Sotsdelegat/a 1B ESO	Nora G
Delegat/a 2A ESO	Martina S
Sotsdelegat/a 2A ESO	Teia T
Delegat/a 2B ESO	Magalí B
Sotsdelegat/a 2B ESO	Aida V
Delegat/a 3A ESO	Martí P
Sotsdelegat/a 3A ESO	Àlex B
Delegat/a 3B ESO	Cesc C
Sotsdelegat/a 3B ESO	Nora G
Delegat/a 4A ESO	Ruben S
Sotsdelegat/a 4A ESO	Pere M
Delegat/a 4B ESO	Mar T
Sotsdelegat/a 4B ESO	Cels C

6. COMITÈ MEDIAMBIENTAL

El Comitè Ambiental de centre està format pel /per la coordinador/a d'Escoles Verdes, un/a professor/a de l'àmbit de les ciències, un/a professor/a de l'àmbit de la tecnologia i dos alumnes per grup. Aquest comitè es pot ampliar amb la participació d'altres alumnes i professors que



tinguin interès en els temes ambientals i convidar persones externes al centre especialistes en aspectes concrets relacionats amb el medi ambient i la sostenibilitat.

Aquest comitè actua com a equip impulsor per a la dinamització del procés de millora contínua que es planteja realitzar el centre en aquests temes.

COMPOSICIÓ

Coordinació Mediambiental	Maria Roca
Professorat de Ciències i Tecnologia	Olga Font, Xavier Segura
Alumnes de 1r d'ESO	
Alumnes de 2n d'ESO	Carla C, Elisa R, Laura M, Magalí B, Wilfrid L, Laia M, Anna Maria H, Laia B
Alumnes de 3r d'ESO	Josep R, Jaume V, Anna L.
Alumnes de 4t d'ESO	Núria H, Júlia R, Cels C, Mireia F, Laia F, Isabela C, Mar T, Lise S, Laia H

7. ORGANITZACIÓ DEL PROFESSORAT

7.1. EQUIPS D'ÀMBIT

Com que ens trobem en un centre de nova creació sense estructures preestablertes i amb un equip reduït de professors, l'organització docent es realitzarà de manera que s'eviti l'excessiu fraccionament i es treballi de forma interdisciplinària per àmbits. Tot el professorat es distribuirà en aquests àmbits sota la supervisió de la persona responsable de la Coordinació Pedagògica Anna Niell.

- **Àmbit lingüístic:** integrarà el professorat de Llengua Catalana, Llengua Castellana
- **Àmbit llengües estrangeres i plurilingüisme.** Integrarà el professorat de Llengües Estrangeres i el que imparteix matèries en anglès.
- **Àmbit científic-tècnic:** Ciències Naturals (Biologia i Geologia i Física i Química) i Tecnologia.



- **Àmbit matemàtic:** : integrarà el professorat de matemàtiques
- **Àmbit socio-humanístic:** integrarà el professorat de ciències socials
- **Àmbit artístic, musical i d'educació física:** integrarà el professorat d'Educació Física, Música i Plàstica.

ÀMBIT	LINGÜÍSTIC	PLURILINGÜÍS ME	CIENTÍFIC- TÈCNIC	MATEMÀTIC	SÒCIO- HUMANÍSTIC	ARTÍSTIC, MUSICAL I EF
CAP D'ÀMBIT	Rafel Vilà	Sònia Guilana	Xavier Segura	Estefania Morant	Anna Martínez	Rafel Garcia
PROFESSORAT	Jordi Bosch Daniel López Maria Rojo Pili Serra	Xavier Cortina Anna Martínez Ramon Pujol Àlex Graupera Josep Palomer	Olga Font Maria Roca Neus Heras David Hugas Estefania Morant Mònica Martín	Maria Roca David Garcia	Josep Palomer	Anna Niell Ramon Pujol

7.2. CÀRRECS DE COORDINACIÓ

Coordinació d'ESO	Olga Font
Coordinació TIC-TAC	David Hugas
Coordinació de projectes internacionals	Xavier Cortina
Coordinació d'activitats i relació amb altres centres	Ramon Pujol
Coordinació Mediambiental	Maria Roca
Coordinació Plurilingüisme	Sònia Guilana
Coordinació de Diversitat	Pili Serra
Coordinació de convivència i mediació	Faló Garcia



Coordinació de riscos laborals	Faló Garcia
Coordinació de la Xarxa de CB	Mònica Martín
Coordinació d'audiovisuals	Dani López

7.3. CAPS DE PROJECTES I ALTRES RESPONSABILITATS

Projecte Lingüístic	Rafel Vila
Pla Lector	Rafel Vila
Revista local	Rafel Vila
Blogs del centre	David Hugas
Projecte Moments Compartits	Faló Garcia
Fotografia i video	Àlex Graupera
Música setmanal	Faló Garcia
Pàgina web	Dani López
Twitter	David Hugas
Laboratori	Xavier Segura
Taller tecnologia	Xavier Segura
Aula de plàstica	Anna Niell
Coordinació Xarxa de Competències Bàsiques	Mònica Martín



7.4. TUTORIES

TUTORIES	Tutor/a	Tutor/a de portafoli
1r A ESO	Daniel López	Xavier Cortina Neus Heras
1r B ESO	Estefania Morant	Xavier Cortina Neus Heras
2n A ESO	Josep Palomé	Faló Garcia Neus Heras
2n B ESO	Maria Rojo	Faló Garcia Neus Heras
3r A ESO	Mònica Martín	Faló Garcia Neus Heras
3r B ESO	Àlex Graupera	Faló Garcia Neus Heras
4t A ESO	Jordi Bosch	Faló Garcia Neus Heras
4t B ESO	Ramon Pujol	Faló Garcia Neus Heras

7.5. COMISSIONS

Les comissions són grups de treball que es constitueixen per dur a terme una sèrie de tasques centrades en un tema determinat que té un caràcter rellevant dins la línia pedagògica del centre.

L'organització en grups de treball especialitzats amb un nombre reduït de persones facilita la feina i la fa més operativa i eficaç.

7.5.1. Comissió d'Atenció a la Diversitat (CAD)

La Comissió d'Atenció a la Diversitat (CAD) té com a objectiu planificar i fer el seguiment de les actuacions que es duiguin a terme per atendre la diversitat de necessitats educatives de l'alumnat.

COMPOSICIÓ

Cap d'estudis	Anna Niell
Coordinació Pedagògica	Olga Font
Coordinació de diversitat	Pili Serra
Coordinació TIC-TAC	David Hugas
Coordinació de mediació i convivència	Faló Garcia



Cap d'àmbit lingüístic	Rafael Vila
Coordinació d'activitats Tutor	Ramon Pujol
EAP	Judit Egido

7.5.2. Comissió TAC, Multimèdia I Audiovisual

A fi de potenciar l'ús educatiu de les TIC i assessorar l'equip directiu, el claustre i la comunitat educativa en la seva optimització, es compta amb la comissió TAC, multimèdia i audiovisual formada per un membre de l'equip directiu, el coordinador/a de TIC- TAC del centre i un professor de cada àmbit.

COMPOSICIÓ

Direcció	Neus Heras
Coordinació TIC-TAC	David Hugas
Coordinació d'Audiovisuals Àmbit Lingüístic	Xavier Cortina
Coordinació Activitats	Ramon Pujol
Coordinació i Gestió multimèdia	Àlex Graupera
Coordinació i Gestió web	Daniel López
Àmbit d'Educació física i artística	Faló Garcia
Àmbit Científic	Xavier Segura

7.5.3. Comissió Impulsora del Plurilingüisme al Centre (CIPC)

Amb l'objectiu de millorar les competències comunicatives en llengua estrangera de l'alumnat, el centre ha creat aquesta comissió i participa del programa GEP per al plurilingüisme que impulsa el Departament d'Ensenyament a través de la subdirecció General de Llengua i Plurilingüisme.

La funció d'aquesta comissió bàsicament la de compartir objectius, actuacions i metodologies amb tot el claustre i vetllar per l'expansió i consolidació de les accions per al plurilingüisme al



centre i impulsar l'actuació coordinada del professorat per al disseny i aplicació de projectes plurilingües transcursulars, el foment de l'aprenentatge entre iguals i la transferència de bones pràctiques.

COMPOSICIÓ

Representant de la Direcció (Cap d'Estudis)	Anna Niell
Cap d'àmbit llengües estrangeres	Sònia Guilana
Professors que imparteixen docència de matèries diverses en llengua estrangera	David Hugas
	Xavier Cortina
	Ramon Pujol
	Anna Martínez
	Josep Palomé
	Mònica Martín

8. OBJECTIUS DEL CENTRE PER AL CURS 2017/18

Els objectius de centre per al curs 2017/18 s'han extret del PROJECTE DE DIRECCIÓ

1. Millorar els resultats educatius.
2. Millorar la cohesió social.
3. Mantenir a zero l'absentisme i evitar l'abandonament prematur
4. Organitzar de forma eficient el centre educatiu i projectar-lo a l'entorn

8.1. Objectiu 1. Millora de resultats educatius

ESTRATÈGIES, ACTIVITATS, ACTUACIONS

- 1.1- Participació en les propostes didàctiques encaminades al desplegament òptim de les potencialitats de l'alumne
 - 1.1-1. Continuar amb la determinació per part dels diferents equips d'àmbit d'aquelles propostes didàctiques que es considerin d'interès per a la motivació i el desplegament màxim de les potencialitats dels alumnes en relació a les seves matèries.
 - 1.1-2. Continuar l'aplicació del projecte e-Portafoli a 1r, 2n, 3r i 4t d'ESO per tal que



- fomenti la implicació de l'alumne en el seu procés de desenvolupament acadèmic i personal.
- 1.1-3. Facilitar l'ús del portafoli i minimitzar les dificultats tècniques posant a disposició dels alumnes una plantilla personalitzable.
 - 1.1-4. Ampliar la implicació del professorat i de les diferents matèries en el projecte e-Portafoli, especialment pel que fa a les eines per aprendre, la millora competencial, la determinació de reptes, planificació d'estratègies i presentació d'evidències
 - 1.1-5. Iniciar la participació de les famílies en el projecte e-Portafoli com a element motivador i de reconeixement dels progressos de l'alumne.
 - 1.1-6. Incrementar el treball sobre els reptes de cada alumne ja des de 1r d'ESO
 - 1.1-7. Continuar i aprofundir en la utilització de l'agenda digital de l'aula i la personal en la planificació de tasques del grup i pròpies
 - 1.1-8. Continuar l'elaboració conjunta amb els alumnes i la utilització de rúbriques en l'avaluació, autoavaluació i coavaluació de competències dels alumnes
- 1.2- Participació en projectes d'innovació i millora encaminats a aconseguir l'excel·lència
- 1.2-1. Continuar amb la determinació per part dels diferents equips d'àmbit d'aquells projectes d'innovació i millora que es considerin oportuns de cares a aconseguir l'excel·lència en les matèries que els corresponen
- 1.3- Ampliar el desenvolupament d'acords de col·laboració amb les universitats
- 1.3-1. Realització de projectes concrets amb la UdG, la UOC, la UAB i la UVic.
- 1.4- Aplicació d'agrupaments flexibles i desdoblaments a tots els cursos d'ESO
- 1.4-1. Organització de les matèries instrumentals, inclosa la llengua anglesa, en tres grups flexibles a tots els nivells d'ESO
 - 1.4-2. Desdoblar una hora setmanal l'assignatura de Ciències Socials impartida en anglès per facilitar l'atenció personalitzada de l'alumnat .
- 1.5- Aplicació del model competencial en les activitats d'aprenentatge i avaluació.
- 1.5-1. Ampliar el desplegament d'activitats competencials per part dels equips d'àmbit i equips docents.
 - 1.5-2. Continuar i ampliar l'aplicació d'activitats competencials per part del professorat de les diferents matèries.
 - 1.5-3. Impulsar des de les diferents matèries, el treball col·laboratiu dels alumnes
 - 1.5-4. Impulsar la recerca i el treball autònom dels alumnes
- 1.6- Foment del gust per la lectura
- 1.6-1. Aprovació del Pla Lector del centre per part del Claustre i del Consell Escolar
 - 1.6-2. Elaboració del Pla Lector per al currículum de 4t d'ESO
 - 1.6-3. Aplicació del Pla Lector a tots els nivells d'ESO
- 1.7- Foment de l'estudi, l'organització, la planificació i l'esforç
- 1.7-1. Impartir de forma específica, tècniques d'estudi a tots els nivells d'ESO i aplicar-les de forma coordinada amb el professorat
- 1.8- Implantació de les noves tecnologies en totes les àrees d'aprenentatge
- 1.8-1. Utilització de tauletes en 1x1 en totes les assignatures i nivells d'ESO
- 1.9- Realització de dos projectes interdisciplinaris de treball col·laboratiu al llarg del curs
- 1.9-1. Realització d'un projecte de centre a la primera meitat curs amb la implicació de



- tot el professorat i l'alumnat
- 1.9-2. Realització del segon projecte el tercer trimestre amb la implicació de tot el professorat
- 1.10- Incrementar l'ús de la llengua anglesa en diferents assignatures
- 1.10-1. Introduint activitats en anglès en l'assignatura de Biologia i Geologia a 3r d'ESO i Ciències Socials de 1r d'ESO
- 1.10-2. Continuar realitzant les matèries optatives de 1r d'ESO en Anglès
- 1.10-3. Impartir en anglès l'Educació Física de 1r, 3r i 4t d'ESO, les Ciències Socials de 2n, 3r i 4t d'ESO i la Informàtica de 4t d'ESO
- 1.11- Afavorir l'aprenentatge d'una segona llengua estrangera a partir de 2n d'ESO
- 1.11-1. Impartir francès i alemany a 2n, 3r d'ESO com a opcions de segon llengua
- 1.11-2. Distribuir les optatives de 4t d'ESO de tal manera que tot l'alumnat hagi de cursar una segona llengua estrangera o una matèria optativa impartida en anglès
- 1.11-3. Oferir la possibilitat de fer més anglès enlloc d'una segona llengua als alumnes que no hagin assolit els mínims de llengua anglesa a 2r, 3r i 4t d'ESO

INDICADORS:

1.1.

- % de professors implicats en la redacció i planificació de propostes didàctiques encaminades específicament a la motivació i al desenvolupament de les potencialitats dels alumnes dins de la seva matèria.
- % de propostes didàctiques aplicades respecte a les seleccionades.
- Grau de satisfacció dels alumnes pel que fa a la utilització de la plantilla de l'e-portafoli
- % de professors que han realitzat al menys una intervenció grupal i més d'una individual en l'e-portafoli dels alumnes
- % de famílies que han participat amb al menys una intervenció en el e-portafoli del seu fill/a.
- % d'alumnes que assumeixen almenys un repte i presenten una evidència acceptada de la seva consecució a 1r d'ESO, com a mínim 2 reptes a 2n d'ESO, 3 a 3r d'ESO i 4 a 4t d'ESO amb les corresponents reflexions inicial i final, rúbrica, estratègies i evidència de consecució acceptada per a cadascun.
- % d'alumnes que fa servir habitualment l'agenda digital per anotar les tasques.
- Grau d'aplicació de les rúbriques en el procés d'avaluació (incloent autoavaluació i co-avaluació). Assolir que totes les matèries apliquin les rúbriques elaborades sobre competències transversals i almenys una de les elaborades per a les competències específiques de la matèria.

1.2.

- % d'alumnes que participen en activitats encaminades a l'excel·lència i projectes d'innovació i millora.
- Grau de satisfacció de pares, alumnes i professors en relació a activitats i propostes didàctiques encaminades a l'excel·lència o projectes d'innovació i millora

1.3.



- % de reunions realitzades amb els responsables de la universitat respecte a les programades
- % de professors satisfets amb el conveni / convenis de col·laboració entre Universitats i Institut.
- % d'alumnes que participen d'aquestes propostes didàctiques respecte d'aquells susceptibles de realitzar-les.

1.4.

- % de matèries en les que s'han aplicat AF en relació a les proposades
- % d'alumnes satisfets amb el grup assignat en els AF
- % de correlació pel que fa al nombre d'alumnes aprovats en les matèries involucrades dels tres grup flexibles

1.5.

- % de matèries en les que es despleguin i apliquin activitats competencials a raó d'1/3 del total d'activitats proposades als alumnes
- % de matèries en les que s'han aplicat les activitats competencials programades
- Grau de valoració per part dels alumnes d'haver pogut participar plenament en el treball realitzat col·laborativament
- Grau de valoració per part dels alumnes d'haver sentit respectades les seves opinions i aportacions en el treball realitzat col·laborativament
- Grau de valoració per part dels alumnes d'haver rebut i proporcionat ajut de manera solidària en el treball realitzat col·laborativament
- % de matèries que han realitzat com a mínim una activitat de recerca autònoma per trimestre

1.6.

- Grau de consens en l'aprovació del Pla Lector per part del Claustre de professors
- Grau de consens en l'aprovació del Pla Lector per part del Consell Escolar
- % de professors implicats en l'elaboració del Pla Lector per a 3r d'ESO respecte dels convocats
- % d'aplicació del Pla Lector a tots els nivells d'ESO
- % de professors implicats en l'aplicació del Pla Lector a tots els nivells d'ESO

1.7.

- Grau de satisfacció de professors, pares i alumnes en relació a l'ensenyament aprenentatge de tècniques d'estudi.
- % de professors que han aplicat coordinadament les tècniques d'estudi en les seves respectives matèries

1.8.

- % de matèries que utilitzen l'Ipad com a eina de consulta, comunicació i per a la realització d'activitats
- Grau de satisfacció de l'alumnat pel que fa a la utilització de l'Ipad com a eina d'ensenyament-aprenentatge
- Grau de satisfacció del professorat pel que fa a la utilització de l'Ipad com a eina d'ensenyament-aprenentatge
- Grau de satisfacció de les famílies pel que fa a la utilització de l'Ipad com a eina d'ensenyament-aprenentatge



- 1.9.
- % de professors implicats en la programació, implementació i execució dels projectes interdisciplinaris de centre.
 - Grau de satisfacció de l'alumnat per l'aplicació del treball per projectes col.laboratius
 - Grau de satisfacció del professorat per l'aplicació del treball per projectes col.laboratius
 - Grau de satisfacció de les famílies per l'aplicació del treball per projectes col.laboratius
- 1.10.
- % d'activitats en anglès realitzades en diferents assignatures en relació a les programades.
 - % d'alumnes que superen les matèries impartides en llengua anglesa
- 1.11
- % d'alumnes de 2n d'ESO que han pogut fer la segona llengua escollida (francès, alemany o més anglès).
 - Grau de continuïtat dels alumnes de 3r d'ESO respecte a la 2a llengua escollida el curs anterior
 - Grau de continuïtat dels alumnes de 4t d'ESO respecte a la 2a llengua escollida el curs anterior

8.2. Objectiu 2. Afavorir la cohesió social i la comunicació

ESTRATÈGIES, ACTIVITATS, ACTUACIONS

- 2.1- Creació d'una comunitat d'aprenentatge dins de l'institut amb la participació de tota la comunitat educativa.
- 2.1-1. Definir, concretar i documentar el desplegament de la comunitat d'aprenentatge.
- 2.1-2. Participació de pares, mares i persones de l'entorn en activitats d'ensenyament aprenentatge dels alumnes.
- 2.1-3. Participació dels alumnes en activitats d'ensenyament aprenentatge d'altres nivells i grups d'ESO.
- 2.2- Desplegar el projecte de mediació entre iguals
- 2.2-1. Creació i formació de l'equip de mediadors entre els alumnes voluntaris Documentació i aprovació del projecte de mediació del centre.
- 2.2-2. Aplicació de la mediació en la resolució e conflictes entre iguals
- 2.3- Comunicació directa amb les famílies des del primer moment de la preinscripció
- 2.3-1. Reunió de presentació amb cada família dels alumnes preinscrits per part de l'Equip Directiu.
- 2.3-2. Realització d'entrevista tutor-família al menys un cop al curs a 1r d'ESO o als alumnes nous, tenint en compte que mantenen una entrevista amb l'equip directiu
- 2.3-3. Realització d'entrevista tutor-família al menys dos cops al curs a 2n, 3r i 4t d'ESO
- 2.3-4. Documentació i arxiu de totes les entrevistes realitzades



- 2.3-5. Realització per part de l'Equip Directiu d'una enquesta de seguiment i una entrevista amb aquelles famílies dels alumnes de nova incorporació al centre que ho requereixen, al final del primer trimestre per valorar l'adaptació al centre.
- 2.3-6. Lliurament en mà i entrevista de les notes finals a les famílies que ho sol·licitin.
- 2.3-7. Edició d'un butlletí informatiu com a mínim tres vegades durant el curs que es distribuirà electrònicament a les famílies.
- 2.4- Realització d'una reunió de famílies en cada nivell amb un format innovador, més obert i participatiu
 - 2.4-1. Incorporació d'alumnes en les reunions de famílies com a transmissors de la informació
 - 2.4-2. Realització de tallers amb les famílies, sota la supervisió dels alumnes perquè coneguin el treball que es realitza a l'aula
- 2.5- Participació de l'equip directiu en una reunió de la Junta de l'AFA cada trimestre
 - 2.5-1. Transmissió per part d'un membre de l'equip directiu de la informació sol·licitada per l'AFA (resultats d'avaluacions, projectes, ...)
 - 2.5-2. Recepció, valoració i implementació si s'escau, de les propostes de millora fetes per la Junta de l'AFA
- 2.6- Utilització d'una plataforma de comunicació que permeti a les famílies fer un seguiment acadèmic complet dels seus fills.
 - 2.6-1. Ampliació i formalització de la utilització d'un aplicatiu de gestió i comunicació que permeti el seguiment acadèmic dels alumnes per part de les famílies i la comunicació ràpida i eficaç entre tots els membres de la comunitat educativa.
 - 2.6-2. Utilització de l'aplicatiu per a la gestió documental del centre, la reserva d'aules i la gestió de les programacions
- 2.7- Establiment una coordinació contínua i sistemàtica amb el centre de primària Agustí Gifre
 - 2.7-1. Realització de reunions periòdiques (mínim dues per curs) per tal d'establir una coordinació entre els centres de primària i el nostre.
 - 2.7-2. Traspàs d'informació dels resultats acadèmics dels alumnes de 1r d'ESO al centre de primària.
- 2.8- Elaboració d'un protocol d'acollida i redacció del document corresponent per a l'acolliment dels nous membres de la comunitat educativa
 - 2.8-1. Elaboració d'un protocol d'acollida i redacció del document corresponent per a l'acolliment dels alumnes i les seves famílies al centre
 - 2.8-2. Elaboració d'un protocol d'acollida i redacció del document corresponent per a l'acolliment del professorat nou al centre
- 2.9- Realització d'acords de col·laboració i voluntariat amb persones del poble que poden aportar la seva experiència i coneixements .
 - 2.9-1. Coneixement per de les persones del poble que poden aportar els seus coneixements i experiència al centre.
 - 2.9-2. Elaboració d'un Pla de Col·laboració Voluntària per tal de fomentar i facilitar i regular d'acord amb la normativa vigent la participació d'aquestes persones en les activitats del centre
 - 2.9-3. Aprovació del Pla de Col·laboració Voluntària per part del claustre de professors i el Consell Escolar



- 2.10- Establiment d'acords de col·laboració amb entitats culturals, esportives i lúdiques de la zona.
- 2.10-1. Contacte amb entitats de la zona que poden col·laborar amb la tasca del centre.
 - 2.10-2. Concreció d'acords de col·laboració amb la Residència Les Oliveres, l'Ateneu Vall de Llémena i Ràdio Sant Gregori.
- 2.11- Desplegament i implantació d'actuacions que permetin aconseguir a l'institut el reconeixement d'Escola Verda
- 2.11-1. Foment de la classificació de les deixalles per tal de facilitar la recollida selectiva i el reciclatge.
 - 2.11-2. Reducció dels residus fomentant l'ús d'envasos reutilitzables
 - 2.11-3. Establir un conveni de voluntariat amb la UdG per aconseguir la col·laboració d'un estudiant en el disseny i realització d'activitats en aquest àmbit

INDICADORS:

2.1.

- % d'elaboració del Projecte de desplegament de la comunitat d'aprenentatge
- % de participació de pares, mares i persones de l'entorn en activitats d'ensenyament aprenentatge programades respecte a les proposades
- Grau de satisfacció dels alumnes, professorat i famílies per al d'aplicació de la comunitat d'aprenentatge.
- % de participació dels alumnes en activitats d'ensenyament aprenentatge programades per als de cursos inferiors respecte a les proposades.

2.2.

- % d'alumnes que completen la formació com a mediadors i constitueixen l'equip de mediació respecte dels proposats.
- % de redacció i implementació del projecte de mediació
- % de consens per part del Claustre de professors i del Consell Escolar respecte a l'aprovació del projecte de mediació del centre.
- % de conflictes als quals se li ha aplicat la mediació respecte dels ocorreguts.
- % de conflictes resolts a través de la mediació respecte dels mediats.

2.3.

- % de reunions realitzades amb les famílies respecte als alumnes preinscrits.
- % d'entrevistes realitzades tutor-família respecte als mínims marcats.
- % d'entrevistes realitzades tutor-família en el lliurament de notes finals respecte les sol·licitades.
- % d'entrevistes documentades respecte a les realitzades
- Grau de satisfacció de les famílies per les entrevistes realitzades amb els tutors.
- Grau de satisfacció de les famílies per les entrevistes realitzades amb l'equip directiu
- Grau de satisfacció de les famílies per l'atenció rebuda en el centre.
- % de participació de les famílies en l'enquesta de seguiment.
- % d'entrevistes de seguiment realitzades respecte a les requerides.
- % de butlletins editats respecte als mínims marcats.
- % de compliment de la periodicitat de publicació i distribució del butlletí informatiu.



- Grau de satisfacció de les famílies per la difusió del butlletí.

2.4.

- % de reunions amb les famílies amb la participació d'alumnes en les explicacions i tallers
- Grau de satisfacció de les famílies respecte al nou format de les reunions

2.5.

- % de participació d'un membre de l'equip directiu en les reunions de l'AFA respecte a les marcades
- Grau de satisfacció per part dels membres de la Junta de l'AFA pel que fa a l'eficàcia de participació de la direcció en les reunions

2.6.

- % d'aplicació del sistema Clickedu pel que fa a la gestió documental del centre.
- % d'aplicació del sistema Clickedu pel que fa a reserva d'aules.
- % d'aplicació del sistema Clickedu pel que fa a la gestió de les programacions.
- % de professors que usen diàriament el sistema Clickedu per introduir informació de seguiment de l'alumnat.
- % de professors que usen el sistema Clickedu per realitzar les programacions didàctiques.
- % de famílies que consulten al menys un cop per setmana el sistema Clickedu per al seguiment dels seus fills/es.
- Grau de satisfacció per part de les famílies i el professorat sobre la utilització del sistema de gestió Clickedu.

2.7.

- % de reunions realitzades amb el centre de primària respecte a les programades.
- Grau d'implicació del professorat de 1r d'ESO en l'intercanvi d'informació amb el centre de primària.

2.8.

- % d'elaboració del protocol d'acollida i redacció del document corresponent per a l'acolliment al centre de l'alumnat nou i les seves famílies
- % d'elaboració del protocol d'acollida i redacció del document corresponent per a l'acolliment al centre del professorat nou
- Grau de satisfacció de l'alumnat nou al centre per l'acollida realitzada i la informació rebuda
- Grau de satisfacció de les famílies noves al centre per l'acollida realitzada i la informació rebuda
- Grau de satisfacció del professorat nou al centre per l'acollida realitzada i la informació rebuda

2.9.

- % de contactes realitzats amb persones voluntàries de la zona respecte a les programades.
- % d'elaboració del Pla de Col·laboració Voluntària.
- Grau de consens en l'aprovació per part del Consell Escolar del Pla de Col·laboració Voluntària.



2.10.

- % de contactes realitzats amb entitats de la zona respecte a les programades
- % de participació d'entitats de l'entorn en activitats del centre respecte als acords realitzats
- Grau de satisfacció de les entitats col·laboradores

2.11.

- % d'alumnes i professors que utilitzen envasos reciclables
- Grau de satisfacció del Comitè mediambiental respecte a la correcta utilització dels contenidors de recollida selectiva instal·lats al centre
- % de compliment dels objectius del conveni de voluntariat amb la UdG

8.3. Objectiu 3. Reduir l'absentisme i l'abandonament prematur

ESTRATÈGIES, ACTIVITATS, ACTUACIONS

- 3.1- Informació de totes les absències a les famílies de manera immediata
- 3.1-1. Implementació del sistema de gestió d'absències mitjançant l'aplicatiu web Clickedu
 - 3.1-2. Enviament automàtic d'un correu electrònic als responsables legals immediatament que s'entra una absència a l'aplicatiu

INDICADORS:

3.1.

- % absències injustificades per trimestre
- Grau de satisfacció de les famílies respecte a al recepció d'avisos d'absència

8.4. Objectiu 4. Organitzar de forma eficient el nou centre educatiu i projectar-lo a l'entorn

ESTRATÈGIES, ACTIVITATS, ACTUACIONS

- 4.1- Manteniment de la pàgina web amb informació actualitzada sobre la línia pedagògica i l'activitat del centre.
- 4.1-1. Publicació de notícies de forma regular a la web del centre
 - 4.1-2. Publicació de tots els documents de centre aprovats pel Consell Escolar
 - 4.1-3. Vinculació dels diversos blogs del centre a la pàgina web
- 4.2- Potenciació de l'ús del Twitter com a mitjà de difusió dels projecte de centre, de les



activitats d'alumnat i professorat i de qüestions pedagògiques i educatives.

- 4.2-1. Potenciar de l'ús del Twitter com a mitjà de difusió dels projecte de centre, de les activitats d'alumnat i professorat i de qüestions pedagògiques i educatives
- 4.3- Organització de l'arxiu fotogràfic i canal de difusió de vídeo
 - 4.3-1. Manteniment de l'arxiu fotogràfic i el canal de difusió de vídeo
 - 4.3-2. Redacció d'un document de respecte a la protecció de dades i la imatge personal dels alumnes que signarà tot el personal del centre
- 4.4- Potenciació de les tutories
 - 4.4-1. Elaboració Pla d'Acció Tutorial per a 4t d'ESO
 - 4.4-2. Aprovació del Pla d'Acció Tutorial per a tots els nivells d'ESO per part del Consell Escolar
- 4.5- Elaboració i aprovació del Projecte Educatiu de Centre (PEC)
 - 4.5-1. Redacció dels continguts del PEC
 - 4.5-2. Aprovació del PEC
- 4.6- Revisió i actualització de les Normes d'Organització i Funcionament de Centre (NOFC)
 - 4.6-1. Revisar i actualitzar les Normes d'Organització i Funcionament de Centre (NOFC)
- 4.7- Establiment i aprovació de convenis de col·laboració amb les entitats educatives, lúdiques i esportives de l'entorn
 - 4.7-1. Establiment, aprovació i aplicació del conveni de col.laboració amb l'Ateneu Vall de Llèmena
 - 4.7-2. Establiment, aprovació i aplicació del conveni de col.laboració amb la residència Les Oliveres
 - 4.7-3. Establiment, aprovació i aplicació del conveni de col.laboració Ràdio Sant Gregori
- 4.8- Recerca de finançament extern a través de subvencions, donacions i mecenatges
 - 4.8-1. Establiment de contacte amb entitats i empreses l'entorn per establir vies de col·laboració i mecenatge.
 - 4.8-2. Concreció d'acords de col·laboració i mecenatge entre entitats, empreses i el centre
 - 4.8-3. Difusió dels convenis de mecenatge establerts amb les entitats i empreses de l'entorn

INDICADORS

- 4.1.
 - % de setmanes del curs en la que s'ha fet alguna aportació en el contingut de la web.
 - % dels documents de centre publicats a la web respecte dels aprovats.
 - % d'alumnes que han visitat la web del centre almenys un cop al mes.
 - % de professors que han visitat la web del centre almenys un cop al mes.
 - % de famílies que han visitat la web del centre almenys tres vegades durant el curs.
 - Grau de satisfacció del professorat, alumnat i famílies respecte a la web del centre.
 - % de blogs del centre enllaçats a la web.



- % de la informació reactiva al curs 17-18 introduïda a l'espai específic sobre el projecte de plurilingüisme del centre.

4.2.

- % d'increment de publicació de twits respecte als publicats el curs anterior (Es considera òptim un 20%).
- % d'increment de seguidors respecte als del curs anterior (Es considera òptim un 20%).
- % de twits retwitejats o agradats respecte dels publicats.

4.3.

- Grau de satisfacció del professorat respecte a l'ús i estructura de l'arxiu fotogràfic
- Grau de satisfacció del professorat respecte a l'ús i estructura del canal de vídeo
- % de personal del centre que ha signat el document de protecció de dades i imatge personal dels alumnes

4.4.

- % d'elaboració del PAT de 4t d'ESO
- Grau de consens del Consell Escolar en relació a l'aprovació del PAT de tots els nivells d'ESO
- Grau de satisfacció del professorat, alumnes i famílies respecte a la distribució i actuació de les tutories

4.5.

- % d'elaboració del PEC
- Grau de participació del professorat en l'elaboració del PEC
- Grau de consens respecte a l'aprovació del PEC per part del Claustre i del Consell Escolar

4.6.

- Grau de consens del Claustre respecte a les modificacions realitzades a les NOFC.
- Grau de consens del Consell Escolar en l'aprovació de les modificacions de les NOFC.

4.7.

- % de convenis de col·laboració establerts amb les entitats educatives, lúdiques i esportives de l'entorn aprovats i aplicats
- Grau de satisfacció de les entitats respecte al contingut i aplicació del conveni de col·laboració amb el centre

4.8.

- % de convenis de mecenatge signats amb empreses col·laboradores respecte a les contactades
- Grau de satisfacció de les empreses col·laboradores respecte a la difusió feta del seu mecenatge



9. PROPOSTES DE MILLORA

A partir de l'anàlisi de les actuacions dutes a terme el curs 2016-17 i de les valoracions recollides a la memòria corresponent a partir dels indicadors, hi ha diversos aspectes que no s'han dut a terme en el grau desitjat i que hauran de millorar el curs 2017-18 lligades a la consecució dels objectius i directament relacionats amb les estratègies associades:

9.1. **MILLORAR ELS RESULTATS EDUCATIUS**

Els resultats obtinguts durant el curs 16-17 han estat, en general, molt satisfactoris. És important continuar treballant en la línia d'aconseguir el desplegament de les màximes potencialitats de cada alumne, la confiança en si mateix i l'esperit de superació. El treball coordinat de l'equip de professors facilita l'adquisició de competències i també el treball col.laboratiu entre els alumnes.

Així mateix, es vol impulsar de manera directa aquest curs la recerca per part dels alumnes, de tal manera que n'aprenquin els principis bàsics, que es familiaritzin amb la seva metodologia i coneguin les estratègies més comunes.

Atenent aquesta qüestió, de cares a aquest curs, ens marquem les següents línies de millora:

- Incrementar el treball en equip des de les diferents matèries.
- Definir estratègies i criteris comuns que incentivin la col.laboració entre els alumnes i el treball en grup.
- Incrementar el treball per projectes facilitant la seva aplicació dins de les assignatures, de manera interdisciplinària i especialment per al tractament de la diversitat.
- Fomentar el treball interdisciplinari en temes i activitats que tenen fronteres comunes entre diferents assignatures.
- Incrementar les activitats impartides en llengua anglesa en diferents assignatures en tots els nivells.
- Aplicar la mediació entre iguals com a forma de resolució de conflictes
- Desplegar la creació de la comunitat d'aprenentatge amb la participació de voluntaris de l'entorn en activitats d'ensenyament-aprenentatge
- Fomentar la participació de tot el professorat des de les seves respectives matèries i les famílies en el portafoli de l'alumnat
- Incrementar el treball regular amb els alumnes sobre els seus reptes dins del portafoli



- Incentivar la recerca autònoma per parts dels alumnes a partir de preguntes investigables que poden ser formulades pel professorat o per ells mateixos
- Guiar la recerca dels alumnes d'acord amb els criteris generals de tota investigació acadèmica.

9.2. AFAVORIR LA COHESIÓ SOCIAL I LA COMUNICACIÓ

La comunicació entre els diferents membres de la comunitat educativa es un element fonamental en el projecte del centre. Per això el primer curs es va dedicar un gran esforç a la obertura de canals que facilitessin el diàleg i permetessin la connexió fàcil i fluida entre les persones.

En els cursos següents s'han incorporat col.laboradors de l'entorn i de les famílies per fer intervencions a l'aula en projectes o temes concrets amb la intenció de, poc a poc, anar implementant una comunitat d'aprenentatge.

De cares a aquest curs, la prioritat és millorar les reunions amb les famílies, fer-les més participatives i actives, no només informatives. En aquesta línia, dues persones de l'equip directiu del centre han rebut formació i es duran a terme les següents actuacions de manera experimental:

- Participació d'alumnes en les reunions amb la responsabilitat d'explicar determinades actuacions i metodologies que s'apliquen al centre.
- Realització de tallers amb les famílies per tal que coneguin de primera mà algunes de les pràctiques que es realitzen amb els alumnes
- Participació d'algun ponent extern per tal de tractar temes d'interès per a les famílies com una "píndola" introductòria.

9.3. REDUIR L'ABSENTISME I L'ABANDONAMENT PREMATUR

- Agilitzar l'entrada de les justificacions de faltes al programa Clickedu i informar millor a les famílies sobre la gestió que es du de les absències per evitar-los dubtes i inquietud.

9.4. ORGANITZAR DE FORMA EFICIENT EL CENTRE I PROJECTAR-LO A L'EXTERIOR

La pròpia dinàmica del centre però sobretot el creixement anual que tenim amb la incorporació de nous professors i nous alumnes, genera la necessitat de vetllar per mantenir l'eficiència en



l'organització i realitzar una anàlisi cíclica del processos per tal d'aconseguir els estàndards de qualitat.

En aquest sentit, de cares al proper curs, ens marquem les següents línies de millora:

- Incrementar la publicació del butlletí a un per trimestre.
- Crear una site per a cada projecte que es realitza amb els alumnes que reculli tots els aspectes organitzatius, metodològics, funcionals i d'avaluació.
- Incorporar les carpetes d'aprenentatge com a forma d'avaluació del treball per projectes realitzat pels alumnes.
- Millorar la informació que es proporciona a través de Clickedu aplicant formació concreta i específica per a tot el professorat per unificar la seva utilització.
- Definir un pla d'acollida per als professors nous i substituïts, alumnes que arribin a curs començat i les seves famílies.

10. PARTICIPACIÓ DE LA COMUNITAT EDUCATIVA

Per garantir el diàleg i la participació de la comunitat educativa, a l'Institut Vall de Llèmena s'utilitzaran mecanismes eficaços de difusió i comunicació de les accions de direcció i coordinació que es troben explicitats en el Procediment de Comunicació Interna. Aquest procediment valora l'accés a la informació que proporcionen la xarxa d'internet, el correu electrònic i la plataforma Clickedu, que permeten compartir la informació de manera transparent i clara tant a nivell intern com extern. Per tal d'afavorir la participació i comunicació de la PGA s'utilitzaran els següents instruments:

- **Dues revisions anuals.** Revisió semestral de tots els processos de gestió, els objectius, les estratègies i les actuacions previstes al Projecte de Direcció.
 - El professorat farà una autoavaluació de departament amb l'objectiu que la revisió sigui participativa i s'identifiquin possibles àrees de millora. En les dues revisions es repassarà la PGA.
 - La Direcció revisarà tots els processos i objectius de centre recollits a la PGA.
- **Revisió per part de la Direcció.** A finals de curs avaluarà el grau d'acompliment dels objectius. Per realitzar aquesta avaluació, l'Equip Directiu analitzarà la següent documentació:
 - Resultats acadèmics.
 - Aplicació de cadascuna de les activitats realitzades per a cada estratègia prevista a la Programació General Anual.
 - Quadre de seguiment anual d'eficàcia i impacte de la utilització dels recursos.



Durant el mes de juny es realitzarà una primera revisió per part de la Direcció. Una vegada s'obtinguin els resultats de les proves extraordinàries de setembre, tindrà lloc una reunió de tancament de la revisió.

10.1. COMUNICACIÓ DE LA PGA A LA COMUNITAT EDUCATIVA

De les revisions anuals en sortiran propostes de millora. Dels resultats obtinguts se n'informarà a la comunitat educativa i a l'Administració.

Al Claustre de final de curs s'informarà de tots els resultats del curs anterior, i es posarà a la seva consideració tant els objectius com les propostes de millora per al curs següent. La Direcció del centre rendirà també comptes al Consell Escolar informant-lo dels resultats del curs. Els resultats dels processos seran públics a través de la web de l'Institut per tal d'aportar transparència democràtica a la gestió. Finalment, les millores seran elaborades i plasmades en la Programació General Anual per al següent curs.

A banda d'això, per comunicar el desenvolupament de les accions previstes a la PGA es duran a terme les següents actuacions:

- Reunions setmanals de l'Equip Directiu en les quals s'analitzarà com es van desplegant les activitats del centre per tal que la comunicació arribi de manera eficaç i es faciliti la coordinació d'accions.
- Actualització constant de la informació de la pàgina web i la plataforma Clickedu.
- Aparicions esporàdiques en mitjans locals.

11. PROJECTES DE CENTRE I D'INNOVACIÓ EDUCATIVA

Tot i que en l'apartat de propostes de millora ja es fa referència a aspectes de diferents projectes d'innovació i tot i el risc de ser repetitius, a continuació es donen detalls de les actuacions per al curs 15-16 que es duran a terme en cada un dels eixos sobre el qual es vehicula la innovació a l'Institut Vall de Llèmena

11.1. PROJECTE PORTAFOLI DIGITAL: Aavaluar per aprendre

RESPONSABLE: Neus Heras



11.1.1. L'avaluació com a eina d'aprenentatge

Aquest curs 17-18 es continua aplicant de forma transversal l'avaluació per aprendre, ja que hem pogut comprovar els beneficis que proporciona a curt i mig termini, especialment en els següents aspectes:

Per part dels alumnes

- Assumeixen l'error com un punt de partida, un repte a superar i aquest canvi de mentalitat afavoreix l'autoestima i l'esperit de superació.
- A través de l'autoavaluació i la coavaluació, s'aprèn quins són els aspectes que requereix aquella tasca
- L'autoavaluació afavoreix l'esperit crític i la formació del criteri personal
- La coavaluació els proporciona voluntat de cooperació i respecte pel treball dels companys

Per part del professorat

- El canvi en el model d'avaluació influeix directament en la metodologia aplicada a les classes
- La concreció de criteris i nivells facilita l'avaluació i permet una major gradació en els objectius d'aprenentatge.
- L'aplicació d'aquest model afavoreix la coordinació entre el professorat, ja sigui del mateix àmbit o d'àmbits diferents.

Hi ha alguns aspectes que aquest curs 17-18 volem millorar respecte a l'anterior pel que fa a l'aplicació de l'avaluació per aprendre:

- Realitzar formació específica per al professorat sobre aquest tema donat que gairebé la meitat de la plantilla s'ha incorporat aquest curs.
- Elaborar rúbriques més senzilles per als alumnes de 1r d'ESO i progressivament introduir les més complexes.
- Introduir l'avaluació de la competència lingüística oral i escrita a totes les matèries de manera coordinada i sota la supervisió del professorat de l'àmbit lingüístic.
- Fer més incidència en la fixació dels objectius per part dels alumnes a través de la utilització de diferents tècniques com els qüestionaris KPSI o la formulació de preguntes com: Què hem après avui? Què volem aconseguir amb aquesta activitat? ...
- Aplicar de forma més generalitzada l'ús de bases d'orientació i relacionar-les directament amb la creació de rúbriques.



- Compartir els objectius i criteris d'avaluació amb els alumnes en el treball per projectes des de l'inici de l'activitat.

El projecte "Portafoli digital" que pretén que els alumnes siguin protagonistes de seu procés d'avaluació i aprenentatge de tal manera que prenguin consciència dels aspectes que volen millorar i els assumeixen com a repte de superació personal.

El fet d'aplicar les tecnologies i sistemes d'informació, ens permet desenvolupar el portafoli digital. Aquesta modalitat té diversos avantatges:

- Facilitat per perllongar-se en el temps
- Facilitat d'accés des de qualsevol lloc
- Flexibilitat en el disseny
- Facilitat de compartir-lo

Els alumnes han realitzat aquesta activitat durant una hora cada setmana en grup classe. Cada alumne ha documentat el procés en un bloc personal (les seves reflexions, les rúbriques, les evidències de millora , ...) que anomenem portafoli digital, concretament e2TransFoli. En el portafoli també hi ha desat eines que l'ajuden en els processos d'aprenentatge: rúbriques, bases d'orientació i tècniques d'estudi.

11.1.2. e2TransFoli: Eina d'aprenentatge competencial i coaching educatiu

L'e2TransFoli s'estén a tots els nivells, de 1r a 4t d'ESO. Aquest és un dels projectes estratègics de centre que té com a objectiu principal la millora dels resultats i que es desplega al llarg de tota l'etapa. Per això és indispensable, no només implantar el seu ús sinó especialment definir la seva continuïtat per tal que la seva funcionalitat s'adeqüi a les necessitats i inquietuds canviants de cada alumne.

Els aspectes clau de treball són els següents:

- Aquest curs, els alumnes de 1r d'ESO començaran donant contingut al portafoli abans de disposar de la web per tal que, la puguin crear ells mateixos a partir d'una plantilla i donar-li contingut de forma immediata.
- A 2n, 3r i 4t d'ESO ens centrarem especialment en el repte i en posar una proposta de temporització. Periòdicament els alumnes faran una reflexió de com porten el seu progrés del repte .



- Un altre aspecte clau és que durant aquests tres cursos, el projecte ha evolucionat i madurat i, en aquest moment, queden ben definides les seves possibilitats i aplicació. Es considera, doncs que és el moment d'obrir-lo de manera definitiva a tot el professorat i les diferents assignatures en el seu treball competencial. Per això dins del portafoli de cada alumne hi haurà una pestanya especialment dedicada al les competències amb un apartat per a cada una de les que marca el currículum. En aquestes pàgines, cada professor incentivarà que els seus alumnes hi facin aportacions reflexionades sobre el seu progrés i hi presentin evidències.
- En la mateix línia, s'obre un nou espai dins del portafoli per incloure el treball per projectes que realitzen els alumnes. Aquest espai ha de servir per tenir ben recollit tot el que s'hagi realitzat, les seves reflexions i l'avaluació de la feina feta.
- Les famílies estan molt interessades en l'educació emocional i en el treball que realitzen els alumnes al portafoli. És important que es trobin vies de participació dels pares i mares en el projecte, que puguin seguir les reflexions i els progressos dels seus fills i filles i col.laborar en els seus assoliments.
- El curs passat, la jornada sobre portafoli va ser molt interessant i ben valorada pels alumnes, per això aquest curs es té intenció de repetir-la amb el mateix format però introduint algunes millores especialment enfocades a que els alumnes que organitzen els taller, puguin també participar-hi.
- Hem de continuar analitzant i aprofundir el coneixement de la percepció que tant els estudiants com els professors tenen del portafoli. Per això, millorarem i completarem la valoració amb altre tècniques d'anàlisi, com ara el focus grup que ens permetin contrastar i triangular les dades.
- Seguir amb la tasca de documentar de manera més sistemàtica i detallada el projecte Portafoli

ESTRUCTURA DE L'e2TransFoli

Per tal de reduir el temps de dedicació dels alumnes en donar solució tècnica a la web que ha de recollir els continguts del portafoli, es facilitarà a cada alumne una plantilla de Google Sites amb l'estructura creada i l'explicació del que hauria de contenir cada apartat. És important, però, que aquesta informació només es faciliti al alumnes que ho demanin de forma explícita o be que es detecti que tenen dificultats per completar les aportacions i reflexions. Cal facilitat als alumnes que treballin de forma personal i creativa en el seu portafoli tant a nivell de forma com de contingut.

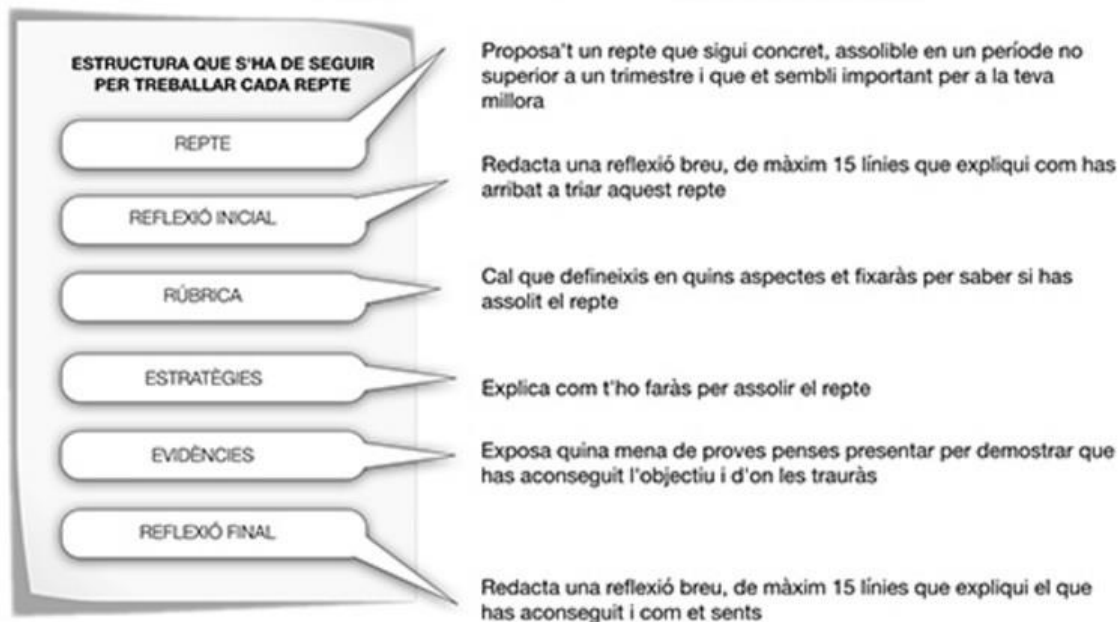


[ACCÉS A LA PLANTILLA e2TransFoli](#)

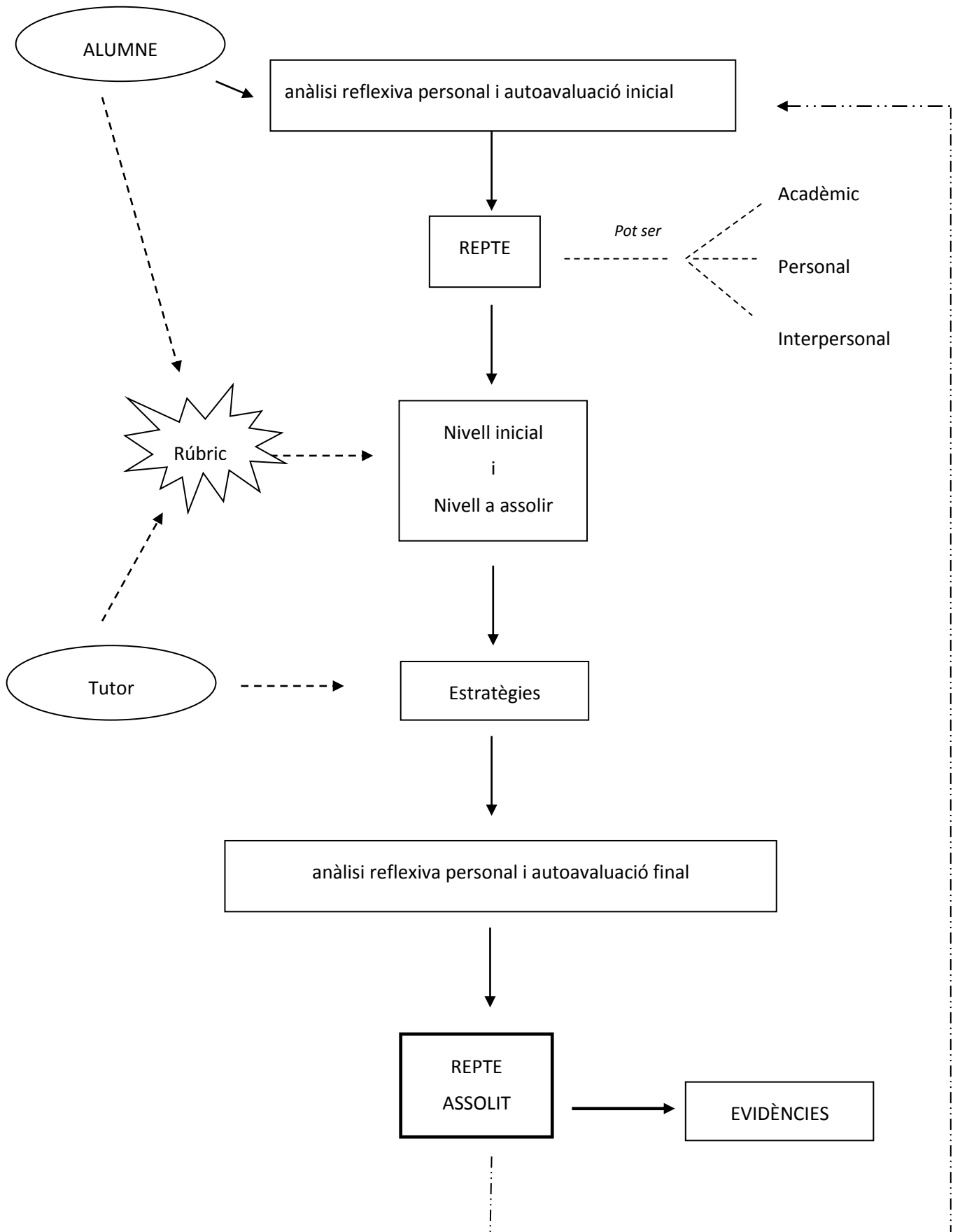
EL REPTE: Procés de reflexió i estructura

Ensenyar als alumnes a escollir, definir, treballar en la consecució del repte de forma sistemàtica, avaluar els progressos aconseguits i presentar evidències de consecució no és una tasca fàcil per a ningú, però encara menys per als joves d'entre 12 i 16 anys. Per tal d'incentivar i ajudar a la reflexió que ha d'acompanyar tot el procés, els tutors de portafoli aportaran uns esquemes o guions que, poc a poc, s'aniran reduint fins que l'alumne sigui prou autònom.

Cada repte es documentarà seguint la següent estructura:



El procés de reflexió de l'alumne queda recollit en el següent esquema





11.1.3. Tutors de portafoli

Els tutors de portafoli no seran els mateixos que els tutors de grup. Aquesta decisió estratègica es justifica pels següents motius:

- Per tal de donar continuïtat al desplegament del projecte i facilitar la tasca dels assessors, els tutors de portafoli de primer i segon seran els mateixos.
- La figura del tutor de portafoli té unes característiques clarament diferents del tutor de grup. La seva tasca és més propera a un “coach” i la seva missió és incentivar l’autoanàlisi i la reflexió personal més que no pas entrar en temes de grup classe, disciplinaris o de rendiment.
- Amb la incorporació d’una segona figura es reforça l’acció tutorial

Som conscients que aquesta decisió té una sèrie de perills i que caldrà seguir amb molta atenció l’evolució del projecte per tal d’evitar-los o si més no, minimitzar-ne els efectes:

- Caldrà una molt bona coordinació i entesa entre el tutor del grup i el de portafoli.
- És imprescindible que les funcions i atribucions de cadascú quedin clarament diferenciades per tal d’evitar confusió als alumnes.
- S’haurà de reforçar la intervenció dels dos tutors en activitats de caràcter transversal i projectes interdisciplinars

11.2. PROJECTE VIURE LA LLENGUA: Ús de l’anglès i una segona llengua estrangera més enllà de l’aula

RESPONSABLE: *Sònia Guilana*

11.2.1. Ús vivencial i significatiu de l’anglès

En el món global actual, el domini de les llengües esdevé indispensable . Els nostres alumnes necessitaran en un futur molt proper ser competents en l’àmbit comunicatiu, i això inclou els idiomes, especialment l’anglès, però també una segona llengua estrangera.

El concepte de competència es relaciona amb la capacitat per aplicar, de manera integrada, coneixements teòrics, habilitats i actituds en la comprensió de situacions de l’entorn i en l’actuació responsable i coherent. Per tant, no es tracta solament “d’adquirir” els coneixements, sinó de “saber-los utilitzar” adequadament en l’actuació per resoldre les situacions que planteja la realitat. En aquesta línia, s’aplicaran dues estratègies:



- Realització d'assignatures en anglès de manera progressiva al llarg de tot l'ESO fins a completar un terç del currículum en aquest idioma.
- Participació en projectes acadèmics i intercanvis internacionals amb alumnes d'altres països amb l'anglès com a llengua vehicular

PROGRAMA GEP PER AL PLURILINGÜISME 2015-2017

El nostre centre participa en l'edició 2015-17 del programa GEP per al plurilingüisme que impulsa el Departament d'Ensenyament a través de la Subdirecció General de Llengua i Plurilingüisme amb el compromís de:

- Constituir un grup impulsor del plurilingüisme (veure apartat [7.5.3](#))
- Participar en les accions formatives que el Departament organitzi en el marc d'aquest programa
- Afavorir la continuïtat de l'equip impulsor i del professorat compromès amb el programa
- Adaptar el projecte lingüístic plurilingüe als canvis en la configuració curricular que permetin impartir matèries parcialment o total en llengua estrangera.
- Compartir els objectius del programa i les actuacions vinculades amb tot el claustre i vetllar per l'expansió i consolidació de les accions per al plurilingüisme i, especialment, impulsar l'actuació coordinada del professorat per al disseny i aplicació de projectes plurilingües transcurriculars, el foment de l'aprenentatge entre iguals i la transferència de bones pràctiques.
- Difondre les bones pràctiques a través de la web del centre i amb la participació en jornades específiques.

MATÈRIES EN LLENGUA ESTRANGERA

Global Scholars

Després de la valoració rebuda pels responsables del programa Global Scholar tant de Bloomberg Philanthropies com del Departament d'Ensenyament, i atenent la seva proposta, aquest curs 17-18 s'estendrà aquesta matèria a tots els alumnes de 1r d'ESO. Es faran 3 grups que realitzaran aquesta matèria durant 2 hores setmanals.

Altres matèries en anglès

1 ESO



El proper curs es realitzarà una iniciació a les CS en anglès a 1r d'ESO per facilitar la seva realització íntegra a 2n d'ESO. També s'introduirà l'anglès a les classes d'EF de manera parcial.

2ESO

Es continuarà impartint les CS en anglès aplicant noves estratègies que permetin la seva realització íntegra. Es disposarà d'una hora de desdoblament per tal de facilitar el reforç d'aquells alumnes amb més dificultats.

També s'introduirà l'anglès a les classes d'EF de manera parcial.

3ESO

Es faran les CS i l'EF totalment en anglès i algunes activitats a Ciències Naturals

4ESO

Es faran les CS i l'EF totalment en anglès i algunes activitats a Física i Química

Primera llengua estrangera: Anglès

1 ESO

Es continua aplicant el treball en petit grup per tal de fomentar la participació i l'expressió oral. Les tres hores de classe setmanals de què es disposa s'organitzaran de la següent manera:

- 1 hora amb 3 grups per nivells integrats en els agrupaments flexibles de les matèries instrumentals per poder incidir de forma intensiva en aquells alumnes amb més dificultat i donar sortida a les expectatives dels alumnes amb un nivell més alt.
- 2 hores desdoblades de tal manera que l'heterogeneïtat i la interacció dels alumnes amb diferents nivells de competència enriqueixin el procés d'ensenyament-aprenentatge.

2 ESO

El treball de l'assignatura de llengua anglesa es desenvoluparà íntegrament per projectes. Els alumnes es distribuïran en tres grups heterogenis.

3 ESO

L'assignatura d'anglès es tractarà com la resta d'instrumentals amb agrupaments flexibles dels alumnes.

4 ESO



L'assignatura de Llengua anglesa assumeix la preparació es alumnes que ho vulguin de les proves oficials de Cambridge.

La distribució horària és: 2 hores amb el grup complet i una hora desdoblada.

Segona llengua: Francès i Alemany

A 2n els alumnes que han superat l'assignatura d'anglès, escolliran una segona llengua que hauran de realitzar els tres darrers cursos d'ESO. Poden triar entre Francès i Alemany, per tant hi haurà un grup de cada llengua a 2n i 3r d'ESO.

Tant a 2n com a 3r, com que el nombre d'alumnes de Francès és elevat, se'n faran dos grups,

S'incentivarà al llarg d'aquest curs les trobades amb alumnes d'altres instituts que estudien la mateixa segona llengua estrangera per poder desenvolupar activitats col.laboratives

11.3. COMUNICACIÓ AMB LES FAMÍLIES: Objectius comuns, informació immediata, contacte continu.

RESPONSABLE: Anna Niell

11.3.1. Comunicació amb les famílies: Objectius comuns, informació immediata, contacte continu.

Per ser realment eficaços en el nostre objectiu de formació integral dels nostres alumnes, necessitem la implicació de les famílies en el procés educatiu i el treball coordinat en l'àmbit acadèmic i familiar. Aquesta coordinació en basa en un aspecte fonamental: cal que hi hagi una comunicació constant i fluïda entre l'institut i els pares.

La satisfacció per la comunicació amb les famílies és molt considerable, per tant de cares al curs 17-18, l'objectiu és mantenir els nivells de flux informatiu en aquells aspectes que ja s'han assolit índexs elevats aquest curs i millorar aquells que no s'ha arribat al grau desitjable, concretament en l'ús de Clickedu: Entrada de les programacions, enregistrament d'observacions i incidències de classe i enregistrament d'entrevistes.

Per tal de garantir aquesta millora en l'ús que Clickedu per part del professorat, es farà seguiment personalitzat de cada professors i sessions d'assessorament individual.

Un dels aspectes que cal millorar és l'accés a les fotos i vídeos a través de la web i la classificació de tot el material fotogràfic i multimèdia del centre. Per tal d'aconseguir aquest propòsit, es nomenarà un professor responsable.



Pel que fa a les reunions inicials i de seguiment ens ha facilitat moltíssim la feina i ens ha permès detectar i resoldre les més mínimes incidències abans no es convertissin en problemes.

Aquestes reunions han aportat valuosa informació i han facilitat l'adaptació dels alumnes a la nova etapa. Els feedback dels pares i mares sobre el projecte de centre també ha estat indispensable per anar adequant la implementació. Ha estat una feina molt important que ha requerit moltes hores de dedicació, tant per realitzar les entrevistes com per documentar-les degudament, però ha valgut la pena, sense cap mena de dubte.

A partir de l'experiència del curs passat, aquest curs 17-18 es marquen les següents accions:

- Mantenir l'estratègia comunicativa del centre amb les entrevistes inicials i els qüestionaris de seguiment per part de l'equip directiu.
- Continuar prioritant la comunicació amb les famílies per part de tot el professorat.
- Fer seguiment de les entrevistes realitzades pels tutors i el seu enregistrament a Clickedu.

11.4. LES NOVES TECNOLOGIES AL SERVEI DE L'EDUCACIÓ: L'iPad a l'aula

RESPONSABLE: David Hugas

L'ús de la tauleta digital al nostre centre ha facilitat la incorporació de metodologies innovadores a l'aula i l'adquisició de la competència digital. També s'utilitzen ordinadors personals de tipus portàtils per a altres tasques específiques.

Un cop esvaïts els dubtes que van aparèixer el primer curs sobre la incorporació de les tauletes digitals a l'activitat educativa s'ha fomentat el bon ús escolar i personal que s'ha de donar als dispositius. S'ha de continuar treballant de forma constant aquest aspecte.

Des del centre volem donar el màxim suport a l'alumnat i a les famílies i canalitzar els dubtes que apareguin.

Pel que fa als alumnes i professors, l'adaptació ha estat total i a satisfacció màxima.

Ens preocupa especialment la formació de l'alumnat en l'ús responsable de les noves tecnologies i per això a 3r d'ESO es va realitzar el projecte Riscos de la Xarxa amb molt bona acceptació i resultats.

En aquesta línia, considerem molt important el seguiment que es fa de la utilització de l'ipad per part de l'alumnat i l'actuació immediata amb mesures correctores i formatives en els casos que es detecti mal ús.



Per aquest curs 17-18 es proposa:

- Redefinició de la normativa d'ús de les Ipads, ordinadors portàtils i projectors amb una major concreció i control.
- Proves d'implementació de noves funcionalitats: restriccions de navegació, restriccions en l'ús de la càmera, compra d'app's per volum...
- Continuar fomentant un bon ús dels dispositius digitals amb accions genèriques i altres de concretes com el projecte de 3r Riscos de la Xarxa.

11.5. COMPANYS FORA DE LA VALL: Relacions amb altres centres de secundària de l'entorn i d'altres països

RESPONSABLE: Xavier Cortina

Per als alumnes de la Vall, el fet de tenir un institut a Sant Gregori els proporciona grans avantatges però també podria representar una limitació pel que fa a l'establiment de noves relacions amb alumnes d'altres poblacions. En aquest sentit, cal que ens plantejem estratègies que minimitzin aquest efecte i que els permeti intercanviar experiències en un entorn més ampli.

Ja des de primer d'ESO ens proposem d'organitzar trobades i realitzar activitats conjuntes amb instituts de Girona i d'altres demarcacions.

Paral·lelament i atenent també el projecte Viure la Llengua, realitzarem activitats virtuals amb alumnes d'instituts d'altres països utilitzant com a llengua de comunicació l'anglès o el segon idioma cursat per l'alumne. En aquesta línia, ens proposem iniciar contactes a través d'eTwining amb centres europeus que ens permetin realitzar treball cooperatiu entre els alumnes per tal d'utilitzar de manera vivencial l'anglès, l'alemany o el francès o que també facin servir l'Ipad com a eina de treball.

11.5.1. Projectes Erasmus +

Per aquest curs 17-18 tenim dos projectes Erasmus + que han rebut subvenció econòmica:

KA2:

“Language School 2.0 : How can new technologies improve language learning, motivation and autonomy ?”



Hem participat en la redacció d'aquest projecte liderat per l'Institut [Athénée Léonie de Waha](#) de Liège (Bèlgica) juntament amb [The Wallace High School](#) de Lisburn, Ulster (Regne Unit) i el centre de Batxillerat i Cicles Formatius [Fundación Zalima](#) de Córdoba entorn de la implantació i utilització de l'Ipad a l'aula.

Aquest projecte va ser seleccionat i per tant ha rebut la corresponent subvenció per desplegar-se al llarg dels cursos 16-17 i 17-18.

Centrarem aquest projecte a 3r d'ESO ja que són els alumnes experimentats en l'ús de l'Ipad i per tant els que poden aportar el seu coneixement. Tot l'alumnat d'aquest nivell participarà activament en les activitats relacionades amb el projecte però, com que només 6 o 8 alumnes podran viatjar a les trobades amb altres centres, hi haurà un procés de selecció prèviament definit entre tots els centres, aprovat pel Consell Escolar i fet públic, per escollir els estudiants que hi participaran.

“Escaping War: Sharing Refugees' Memories. Elp And E2-Transfolio Working Together For A Better Europe”

Aquest projecte liderat pel nostre centre, es va presentar juntament amb [l'Intitut In der Krim](#) de Viena coma continuació del KA1realitzat aquest curs i exposat en el punt anterior.

La temàtica gira entorn del portafoli i l'avaluació a través de l'anàlisi de la situació dels refugiats que actualment fugen de la guerra cap Europa i els catalans que van fugir durant la Guerra Civil espanyola.

També aquest projecte va ser seleccionat i per tant ha rebut la subvenció corresponent que ens permetrà desplegar-lo al llarg de tres cursos (16-17, 17-18, 19-20).

Els alumnes que duran a terme el projecte són els que aquest curs 17-18 fan 1r d'ESO.

Tal com està programat, aquest curs es dedicarà a la formació bàsica dels alumnes sobre el tema dels refugiats, per això realitzaran un treball sobre l'exili i la resistència a l'Entorn d'aprenentatge del Canigó i també sobre la tècnica del documental i l'entrevista amb la col.laboració de professorat de l'ESCAC.

També es crearà el banc de rúbriques comú als dos centres que ha de permetre l'avaluació del nivell d'assoliment competencial dels alumnes.



11.5.2. Projecte Global Scholars

Global Scholars és un programa internacional de Bloomberg Philanthropies en què alumnes i professors es connecten amb escoles i instituts de tot el planeta per debatre temes d'interès global.

El programa connecta més de 7000 alumnes de 51 ciutats i 24 països diferents. Els alumnes segueixen un únic currículum i debaten conjuntament solucions a problemàtiques de les seves ciutats. La llengua de d'aprenentatge i de comunicació és l'anglès i el principal objectiu és que els alumnes adquireixin una visió àmplia sobre diferents problemàtiques de caràcter global. Les classes giren entorn d'una temàtica que varia cada any. Aquest curs 15-16 es tracta la sostenibilitat mediambiental de les ciutats.

A través del treball cooperatiu i transversal entre els estudiants de països tan diversos com Estats Units, Ghana, Indonèsia, Taiwan, Índia, Geòrgia, Polònia i Emirats Àrabs Units, entre d'altres, es fomenta el pensament crític, la creativitat i l'ús de les noves tecnologies.

El programa inclou 22 centres de Catalunya i l'Institut Vall de Llémena és l'únic institut de Secundària de Girona que hi participa.

Tal com s'ha exposat en el punt [11.2.1](#) Aquest projecte s'amplia a tots els alumnes de 1r d'ESO.

11.5.3. Intercanvi internacional: Connected by Art

Scala College (Alphen aan Den Rijn) – Holanda

A partir de l'experiència enormement positiva del curs passar i analitzant aquells aspectes que cal millorar, hem acordat fer girar l'intercanvi entorn de l'art: Van Gogh, els pintors flamencs i Escher a Holanda i Dalí, Gaudí i el modernisme a Catalunya.

Totes les activitats i excursions les faran els alumnes holandesos i catalans junts amb equips mixtos.

Es dedicaran activitats de diverses assignatures a preparar els alumnes per a les trobades, especialment a Ciències Socials, Plàstica, Matemàtiques, Llengua anglesa i Llengua castellana.

Aquest intercanvi es realitzarà a 2n d'ESO i es demanarà la implicació directa dels tutors en l'organització i la participació de les famílies en l'acolliment i atenció dels estudiants holandesos.



11.5.4. Trobades amb instituts de l'entorn

Des del primer curs de creació del centre, es valora molt poder fer activitats amb altres instituts de l'entorn proper per tal que els alumnes s'obrin a noves relacions i a altres realitats fora de la Vall.

Certament aquest interès no s'ha vist acompanyat per un nombre apropiat de trobades donat que hi ha hagut moltes activitats i no hem disposat de prou temps.

De cares al curs 17-18, cal corregir aquest dèficit amb una millor organització i previsió. Es proposa centrar les trobades en relació a la Segona Llengua Estrangera, l'Educació Física, la Música i la Mediació.

11.6. ENSENYAMENT – APRENTATGE GLOBALITZAT PER PROJECTES

RESPONSABLE: Mònica Martín

El treball per projectes és una metodologia permet situar l'alumne en el centre del procés d'aprenentatge i es focalitza en la millora de les competències de caràcter transversal així com l'adquisició de coneixements significatius.

Aquesta metodologia de treball s'aplicarà en períodes concrets del curs durant els quals l'alumnat treballarà entorn d'un projecte d'acord amb les següents característiques:

- Parteix d'un tema, problema o proposta que permet múltiples solucions vàlides i que requereix la creació d'un producte final.
- Promou la planificació i organització per part dels propis alumnes
- Dóna gran rellevància al treball cooperatiu i a l'execució de rols per part dels membres del grup.
- Incentiva processos d'investigació que suposen cercar, seleccionar i interpretar informació a través de fonts diverses, formular nous dubtes i noves preguntes i establir relacions amb altres problemes.
- S'aplica l'avaluació formadora: coavaluació i autoavaluació
- Es prioritza la comunicació, el diàleg i la discussió en petit i gran grup per construir coneixement de forma compartida.



El treball per projectes proporciona als alumnes la possibilitat d'adquirir competències de caràcter transversal que en el esdevenir ordinari de les assignatures tenen menor protagonisme.

Destaquem les següents sobre les que es fa especial èmfasi:

- Autoaprenentatge
- Organització i planificació
- Esperit crític
- Treball en equip
- Capacitat de prendre decisions
- Escolta activa

Aquests projectes es realitzen a dos nivells: mantenint els mateixos grups classe o amb alumnes dels dos grups.

El treball sempre es realitza en grup i dins dels grup s'especifiquen rols. Aquest rols són de dues tipologies:

- **Específics:** Es corresponen a la temàtica del projecte i es busca que mantinguin una similitud amb la realitat. Els alumnes es converteixen en experts en aquell aspecte i s'ocupen de formar i assessorar els seus companys de grup en tot el que correspon a l'àmbit de la seva responsabilitat. Per poder dur a terme aquesta tasca amb garanties, participen en reunions específiques amb els experts dels altres grups i reben formació per part d'especialistes .
- **Funcionals:** Són responsabilitats que han de garantir el bon funcionament del grup i l'assoliment dels objectius. Són els següents:
 - Responsable
 - Coordinador/a
 - Secretari/a
 - Supervisor/a

Com els anterior, també fan reunions amb els alumnes dels altres grups que comparteixen la mateixa responsabilitat per tal d'analitzar les tasques que han de realitzar i dificultats amb les que es troben i trobar estratègies de millora.

A partir de l'experiència del curs passat i de la bona valoració que se'n va fer, de cares a aquest curs ens proposem realitzar dos projectes a cada nivell d'una durada aproximada de 7 dies lectius. Aquest projectes tindran caràcter transversal i es realitzaran amb un horari específic, sense mantenir l'estructura de les assignatures ni la distribució de grups classe.



A més a més, s'incentivarà la realització de projectes en l'àmbit de les assignatures en la que en pot participar més d'una.

Es té especial interès en l'aplicació de la metodologia de treball globalitzat amb els alumnes que presenten dificultats d'aprenentatge i desmotivació.

A partir de la valoració i dels resultats del treball globalitzat per projectes realitzat el curs passat, aquest 17-18 es reforçarà aquesta línia estratègica clarament encaminada a la consecució d'aprenentatges significatius i s'introduirà la recerca com a eix dels projectes de 4t.

Es dona continuïtat a alguns projectes i se'n programen de nous:

1ESO

- S'incorpora a 1r d'ESO el treball del projectes lligat al KA2: "Escaping War: Sharing Refugees' Memories. Elp And E2-Transfolio Working Together For A Better Europe". Es concreta en:
 - Estada a l'Entorn d'Aprenentatge del Canigó per treballar l'exili i la resistència.
 - Es formen per ser documentalistes: projecte que donarà als alumnes la formació bàsica per a la creació del documental.
- El segon projecte és la continuació d'aquest i es realitza a Viena, amb els alumnes de l'altra centre de l'Erasmus +

2ESO

- Connected by Art (intercanvi amb l'institut d' Alphen aan Den Rijn d'Holanda) S'enriqueix amb noves activitats relacionades amb les arts. Per això es realitzaran activitats prèvies als intercanvis especialment dedicades a la convivència dins un ambient familiar aliè al propi i al coneixement previ dels principals pintors, moviments i corrents artístiques que es treballaran durant els intercanvis. El projecte es desplega en dues tandes
 - La primera part es realitza a Sant Gregori i es reben els alumnes holandesos en famílies
 - En la segona part del projecte, els alumnes de Sant Gregori viatgen a Holanda i també s'allotgen en famílies.

3ESO

- Riscos de la Xarxa: un projecte dedicat a l'ús responsable dels dispositius mòbils.
- Convivència i Civisme. Es realitza amb la col.laboració de l'Observatori del Civisme i la Convivència de la UAB i la participació d'estudiants d'aquesta universitat

4ESO



- ECO-Recerca: projecte de recerca que respon a una pregunta investigable: Com impacten els aliments ecològics en el nostre entorn proper?
- El segon projecte serà una recerca oberta a partir de la tria que farà cada alumne de la pregunta investigable que vol respondre. Se'ls proporcionarà un ventall de preguntes des de les diferents àrees.

11.7. FOMENT DEL GUST PER LA LECTURA, LA PRODUCCIÓ ORAL I ESCRITA

RESPONSABLE: Jordi Bosch

El centre considera enfocament didàctic de la lectura com a eix transversal del currículum i treu al màxim partit de la biblioteca pública de Sant Gregori situada en el mateix edifici i que és d'ús del centre durant l'horari lectiu.

També s'incentiva per part dels alumnes la producció oral i escrita de qualitat com a eina de comunicació i, per tant pública i compartida per la comunitat educativa.

El Pla lector del centre es concreta amb:

- Lectura de llibres en català, castellà i anglès a tots els cursos
- Realització del Club de Lectura
- Implicació de totes les matèries en el foment de la lectura a partir de llibres de la temàtica de l'àmbit. Concretament a 3r d'ESO en l'assignatura de Física i química, es llegirà "La porta dels tres panys"
- Foment de la lectura crítica de notícies i articles de diferents temàtiques. Creació del tauler de notícies.

11.8. INNOVACIÓ EDUCATIVA I RECERCA: Buscant l'excel·lència

RESPONSABLE: Neus Heras

La innovació educativa és un element que ha exercit de motor del nostre centre. Cal conèixer els nous plantejaments pedagògics i les noves estratègies d'ensenyament-aprenentatge per tal de poder valorar si és oportú aplica-les al nostre centre.



Però la innovació en si mateixa no aporta beneficis. Per això nosaltres l'associem a la recerca amb la participació i supervisió de les universitats. No podem perdre de vista que hem d'assolir els objectius educatius i els nostres alumnes han de poder desenvolupar al màxim les seves potencialitats, per tant cal aplicar les diferents metodologies de forma sistemàtica, analitzant els resultats i fent revisions contínues sota la mirada dels experts per tal de corregir qualsevol desviació a temps i incentivar tot allò que ens acosta a l'èxit i l'excel·lència.

Per altra banda volem que l'institut tingui elements diferenciadors que el defineixin, que li confegeixin personalitat pròpia i valor afegit i que li proporcionin projecció exterior.

En aquesta línia mantenim el nostre interès en participar en projectes d'innovació educativa i recerca liderats per les universitats catalanes. Aquest interès es concreta en la participació en diferents propostes:

- Xarxa d'Instituts Innovadors Associats a l'ICE del l'UAB constituïda per instituts de tot Catalunya que volen compartir experiències innovadores entorn al treball per projectes.
- Xarxa de Competències Bàsiques formada per un equip de docents que desenvolupen el treball per competències als seus centres, elaboren instruments de suport per orientar els processos de reflexió i la gestió del currículum per competències bàsiques i comparteixen processos d'autoavaluació.
- Edu-Hack, una iniciativa de la Fundació Mobile Word Capital dins del programa mSchools que es concreta en una jornada de treball col·laboratiu entre docents per desenvolupar conjuntament propostes i unitats didàctiques innovadores que incorporin la tecnologia digital a l'aula.
- Centre de formació d'estudiants en pràctiques del Màster en Educació Secundària.
- Reunions de coordinadors pedagògics al CRP del Gironès com a espai de reflexió i intercanvi d'experiències dels coordinadors pedagògics de secundària que tenen com a finalitat compartir i elaborar estratègies, experiències, recursos... que ens ajudin en la tasca educativa.
- Participació en jornades d'innovació, no només com a assistents sinó com a ponents de les experiències pedagògiques innovadores que es duen a terme al nostre centre.



11.9. ESCOLA VERDA: Sostenibilitat i respecte pel medi ambient

RESPONSABLE: Maria Roca

A l'hora de mirar de capgirar les tendències ambientalment insostenibles presents en la nostra societat, els centres docents hi tenim un paper molt important i una responsabilitat directa.

El nostre institut assumeix plenament aquesta responsabilitat i es marca com a objectius incorporar els principis i els valors de la sostenibilitat en tots els àmbits de la vida del nostre centre i aconseguir que aquests hàbits s'incorporin a la vida familiar.

En aquesta línia durant aquest curs continuarem promovent de forma directa entre els nostres alumnes, actuacions encaminades a la consecució de tres fites principals :

- la reducció del consum i dels residus
- el reciclatge de deixalles
- l'ús racional de recursos energètics.
- El principal objectiu del proper curs és ampliar els alumnes de 1r d'ESO que s'integrin al Comitè Mediambiental.
- Altres aspectes a treballar serà recuperar el compostador, disposar d'un hort urbà gestionat pels alumnes i millorar la classificació dels residus de les papereres de l'esbarjo.

12. ALTRES PROJECTES

Al llarg del curs passat es van iniciar tres nous projectes que s'hauran de desenvolupar al llarg dels anys següents i que aquest curs s'acabaran de definir i consolidar. També establim els mecanismes de control i els indicadors d'avaluació que ens permetin fer un seguiment acurat del procés, el seu grau d'incidència i dels resultats.

12.1. PROJECTE MOMENTS COMPARTITS

Aquest projecte es posa en marxa aquest curs 2015-16 després de valorar molt positivament l'activitat que van realitzar els alumnes del nostre institut el curs anterior a la Residència Les Oliveres lligades a la celebració del Nadal.

El projecte pretén aprofitar les sinergies i aprenentatges que es poden generar al posar en contacte dos col·lectius tan allunyats i tan propers en alguns aspectes; els joves i la gent gran. Mitjançant trobades puntuals (trimestrals) portades a terme entre ambdós centres (Institut i



Residència) cerquem generar una relació empàtica entre l'alumnat i la gent gran, amb la finalitat de donar valor a la relació, la comunicació i el creixement personal.

Per aquest curs es pretenen repetir les activitats que es van fer l'any passat, i realitzar dues trobades més pels nous grups. (passar de 6 a 8 sessions).

Una possible activitat que es pot fer és acompanyar als avis a passejar pel nou camí que passa per la llera de la Llèmena.

Repetir l'experiència de realitzar un seguiment fotogràfic i de vídeo. Es podria crear un Blog on penjar-hi aquestes experiències.

12.2. COMUNITAT D'APRENTATGE

Una Comunitat d'Aprenentatge és un model de centre basat en un conjunt d'actuacions educatives d'èxit que s'ha demostrat que milloren el rendiment educatiu i la convivència escolar i del seu entorn. Rellevants aportacions a nivell teòric, pedagògic i científic destaquen dos elements clau en l'aprenentatge que aquest marc reforça: les interaccions i la participació en el centre educatiu de tota la comunitat.

Poc a poc, el nostre institut avança en aquesta línia obrint vies de col.laboració entre les famílies, els alumnes de les diferents edats, el professorat i persones de l'entorn que poden aportar els seus coneixements i experiència.

A patir de les actuacions iniciades el curs passat, enguany es continuarà desplegant el projecte:

- **COL.LABORADORS EXPERTS:** Algunes persones de l'entorn del centre o familiars dels alumnes han ofert la seva col.laboració voluntària en activitats educatives sobre temes que dominen. Aquest curs ens centrarem en el treball de tutoria sobre civisme i convivència amb l'Observatori de civisme i convivència de Catalunya de la UAB, la implicació de familiars experts en art dins el projecte Units per l'Art, la participació de col.laboradors en el projecte de tractament de la diversitat realitzat amb animals i altres oportunitats formatives que vagin sorgint, especialment les relacionades amb el projecte dels refugiats i la realització del documental.

A través dels diversos espais de comunicació del centre, donarem difusió a aquesta iniciativa per tal d'animar a totes aquelles persones que creguin que poden aportar experiència i coneixement als alumnes de l'institut a contactar amb la direcció del centre. Segur que en un moment o altre de l'etapa formativa, la seva intervenció podrà ser molt enriquidora i ens permetrà anar donant forma a la Comunitat d'Aprenentatge Institut Vall de Llèmena.



Es compta amb la col.laboració de l'AFA per crear una base de dades en la que es recullin i documentin totes aquelles aportacions que poden realitzar persones voluntàries de l'entorn.

12.3. MEDIACIÓ ESCOLAR

Aquest curs s' implantarà el programa de mediació escolar com a instrument principal per a la millora de la convivències, la prevenció i la resolució de conflictes

12.3.1. Què és la mediació?

La mediació és un mètode constructiu de resolució de conflictes en què les dues parts enfrontades recorren voluntàriament a una tercera persona imparcial, el mediador, per arribar a un acord satisfactori per a les dues parts. Aquest mètode es basa en els següents principis:

- **La voluntarietat:** Les parts són lliures d'acollir-se a la mediació i de desistir-ne en qualsevol moment. Les persones mediadores també poden donar per acabada la mediació en el moment que detecti manca de col.laboració o qualsevol altra circumstància que sigui incompatible amb els principis de la mediació.
- **La imparcialitat:** El mediador ha d'ajudar les parts a assolir l'acord sense imposar cap solució ni mesura concreta ni prendre-hi part.
- **La confidencialitat:** La persona mediadora i les parts no poden revelar a persones alienes al procés de mediació la informació obtinguda en el curs del procés.
- **El caràcter personal:** Les parts implicades i la persona mediadora han d'assistir personalment a les reunions de mediació sense que es valguin de representants o intermediaris.

12.3.2. Objectius

- Desenvolupar la capacitat de diàleg i millorar les habilitats comunicatives de tots els membres de la comunitat educativa.
- Crear un ambient relaxat millorant les relacions personals entre tota la comunitat educativa (alumnes, professors i treballadors).
- Contribuir a desenvolupar actituds d'interès i respecte.
- Ajudar a valorar i reconèixer sentiments, interessos, necessitats i valors propis i dels altres.
- Resoldre els conflictes de manera pacífica i cooperadora.



- Crear la figura del mediador/mediadora que permeti formalitzar una eina més a l'hora de resoldre conflictes, sense la necessitat de que passin per l'equip directiu o la comissió de convivència, oferint altres vies de solució.
- Prevenir la violència escolar.
- Reduir el nombre de sancions i expulsions.
- Aconseguir que la tendència sigui la intervenció positiva dels alumnes en els conflictes.
- Insistir en la responsabilitat social.

12.3.3. Conflictes mediables

- Conflictes originats per situacions o conductes no sancionables disciplinàriament com baralles per insults, amenaces, rumors malintencionats...
- Relacions tòxiques dins les xarxes socials
- Conductes clarament sancionables. En aquest cas, la mediació es podrà realitzar de manera complementària (prèvia o posterior) a la sanció, per millorar la situació.
- No es pot mediar en casos de maltractaments ni en situacions no legals.
- Conflictes generats per mal entesos entre famílies, o famílies/professors.



13. ANNEXOS

13.1. GRAELLA DE SEGUIMENT DELS OBJECTIUS, ESTRATÈGIES I ACTUACIONS

13.1.1. Objectiu 1. Millora de resultats educatius

ESTRATÈGIA	ACTUACIÓ	GRAU D'ASSOLIMENT		
		OCT	FEB	JUNY
1.1- Participació en les propostes didàctiques encaminades al desplegament òptim de les potencialitats de l'alumne	1.1-1. Continuar amb la determinació per part dels diferents equips d'àmbit d'aquelles propostes didàctiques que es considerin d'interès per a la motivació i el desplegament màxim de les potencialitats dels alumnes en relació a les seves matèries.			
	1.1-2. Continuar l'aplicació del projecte e-Portafoli a 1r, 2n, 3r i 4t d'ESO per tal que fomenti la implicació de l'alumne en el seu procés de desenvolupament acadèmic i personal.			
	1.1-3. Facilitar l'ús del portafoli i minimitzar les dificultats tècniques posant a disposició dels alumnes una plantilla personalitzable.			
	1.1-4. Ampliar la implicació del professorat i de les diferents matèries en el projecte e-Portafoli, especialment pel que fa a les eines per aprendre, la millora competencial, la determinació de reptes, planificació d'estratègies i presentació d'evidències			
	1.1-5. Iniciar la participació de les famílies en el projecte e-Portafoli com a element motivador i de reconeixement dels progressos de l'alumne.			
	1.1-6. Incrementar el treball sobre els reptes de cada alumne ja des de 1r d'ESO			
	1.1-7. Continuar i aprofundir en la utilització de l'agenda digital de l'aula i la personal en la planificació de tasques del grup i pròpies			
	1.1-8. Continuar l'elaboració conjunta amb els alumnes i la utilització de rúbriques en l'avaluació, autoavaluació i coavaluació de competències dels alumnes			
1.2- Participació en projectes d'innovació i millora encaminats a aconseguir l'excel·lència	1.2-1. Continuar amb la determinació per part dels diferents equips d'àmbit d'aquells projectes d'innovació i millora que es considerin oportuns de cares a aconseguir l'excel·lència en les matèries que els corresponen			



1.3- Ampliar el desenvolupament d'acords de col·laboració amb les universitats	1.3-1. Realització de projectes concrets amb la UdG, la UOC, la UAB i la UVic.			
1.4- Aplicació d'agrupaments flexibles i desdoblaments a tots els cursos d'ESO	1.4-1. Organització de les matèries instrumentals, inclosa la llengua anglesa, en tres grups flexibles a tots els nivells d'ESO			
	1.4-2. Desdoblar una hora setmanal l'assignatura de Ciències Socials impartida en anglès per facilitar l'atenció personalitzada de l'alumnat .			
1.5- Aplicació del model competencial en les activitats d'aprenentatge i avaluació	1.5-1. Ampliar el desplegament d' activitats competencials per part dels equips d'àmbit i equips docents.			
	1.5-2. Continuar i ampliar l'aplicació d'activitats competencials per part del professorat de les diferents matèries.			
	1.5-3. Impulsar des e les diferents matèries, el treball col.laboratiu dels alumnes			
	1.5-4. Impulsar la recerca i el treball autònom dels alumnes			
1.6- Foment del gust per la lectura	1.6-1. Aprovació del Pla Lector del centre per part del Claustre i del Consell Escolar			
	1.6-2. Elaboració del Pla Lector per al currículum de 4t d'ESO			
	1.6-3. Aplicació del Pla Lector a tots els nivells d'ESO			
1.7- Foment de l'estudi, l'organització, la planificació i l'esforç	1.7-1. Impartir de forma específica, tècniques d'estudi a tots els nivells d'ESO i aplicar-les de forma coordinada amb el professorat			
1.8- Implantació de els noves tecnologies en totes les àrees d'aprenentatge	1.8-1. Utilització de tauletes en 1x1 en totes les assignatures i nivells d'ESO			
1.9- Realització de dos projectes interdisciplinaris de treball col.laboratiu al llarg del curs	1.9-1. Realització d'un projecte de centre a la primera meitat curs amb la implicació de tot el professorat i l'alumnat			
	1.9-2. Realització del segon projecte el tercer trimestre amb la implicació de tot el professorat			
1.10- Incrementar l'ús de la llengua anglesa en diferents assignatures	1.10-1. Introduint activitats en anglès en l'assignatura de Biologia i Geologia a 3r d'ESO i Ciències Socials de 1r d'ESO			
	1.10-2. Continuar realitzant les matèries optatives de 1r d'ESO en Anglès			
	1.10-3. Impartir en anglès l'Educació Física de 1r, 3r i 4t d'ESO, les Ciències Socials de 2n, 3r i 4t d'ESO i la Informàtica de 4t d'ESO			



1.11- Afavorir l'aprenentatge d'una segona llengua estrangera a partir de 2n d'ESO	1.11-1. Impartir francès i alemany a 2n, 3r d'ESO com a opcions de segon llengua			
	1.11-2. Distribuir les optatives de 4t d'ESO de tal manera que tot l'alumnat hagi de cursar una segona llengua estrangera o una matèria optativa impartida en anglès			

13.1.2. Objectiu 2. Afavorir la cohesió social i la comunicació

ESTRATÈGIA	ACTUACIÓ	GRAU D'ASSOLIMENT		
		OCT	FEB	JUNY
2.1- Creació d'una comunitat d'aprenentatge dins de l'institut amb la participació de tota la comunitat educativa.	2.1-1. Definir, concretar i documentar el desplegament de la comunitat d'aprenentatge.			
	2.1-2. Participació de pares, mares i persones de l'entorn en activitats d'ensenyament aprenentatge dels alumnes.			
	2.1-3. Participació dels alumnes en activitats d'ensenyament aprenentatge d'altres nivells i grups d'ESO			
2.2- Desplegar el projecte de mediació entre iguals	2.2-1. Creació i formació de l'equip de mediadors entre els alumnes voluntaris Documentació i aprovació del projecte de mediació del centre.			
	2.2-2. Aplicació de la mediació en la resolució e conflictes entre iguals			
2.3- Comunicació directa amb les famílies des del primer moment de la preinscripció	2.3-1. Reunió de presentació amb cada família dels alumnes preinscrits per part de l'Equip Directiu			
	2.3-2. Realització d'entrevista tutor-família al menys un cop al curs a 1r d'ESO o als alumnes nous, tenint en compte que mantenen una entrevista amb l'equip directiu			
	2.3-3. Realització d'entrevista tutor-família al menys dos cops al curs a 2n, 3r i 4t d'ESO			
	2.3-4. Documentació i arxiu de totes les entrevistes realitzades			



	2.3-5. Realització per part de l'Equip Directiu d'una enquesta de seguiment i una entrevista amb aquelles famílies dels alumnes de nova incorporació al centre que ho requereixen, al final del primer trimestre per valorar l'adaptació al centre.			
	2.3-6. Lliurament en mà i entrevista de les notes finals a les famílies que ho sol·licitin.			
	2.3-7. Edició d'un butlletí informatiu com a mínim tres vegades durant el curs que es distribuirà electrònicament a les famílies			
2.4- Realització d'una reunió de famílies en cada nivell amb un format innovador, més obert i participatiu.	2.4-1. Incorporació d'alumnes en les reunions de famílies com a transmissors de la informació			
	2.4-2. Realització de tallers amb les famílies, sota la supervisió dels alumnes perquè coneguin el treball que es realitza a l'aula			
2.5- Participació de l'equip directiu en una reunió de la Junta de l'AFA cada trimestre	2.5-1. Transmissió per part d'un membre de l'equip directiu de la informació sol·licitada per l'AFA (resultats d'avaluacions, projectes, ...)			
	2.5-2. Recepció, valoració i implementació si s'escau, de les propostes de millora fetes per la Junta de l'AFA			
2.6- Utilització d'una plataforma de comunicació que permeti a les famílies fer un seguiment acadèmic complet dels seus fills.	2.6-1. Ampliació i formalització de la utilització d'un aplicatiu de gestió i comunicació que permeti el seguiment acadèmic dels alumnes per part de les famílies i la comunicació ràpida i eficaç entre tots els membres de la comunitat educativa.			
	2.6-2. Utilització de l'aplicatiu per a la gestió documental del centre, la reserva d'aules i la gestió de les programacions			
2.7- Establiment una coordinació contínua i sistemàtica amb el centre de primària Agustí Gifre	2.7-1. Realització de reunions periòdiques (mínim dues per curs) per tal d'establir una coordinació entre els centres de primària i el nostre.			
	2.7-2. Traspàs d'informació dels resultats acadèmics dels alumnes de 1r d'ESO al centre de primària.			
2.8- Elaboració d'un protocol d'acollida i redacció del document corresponent per a l'acolliment dels nous membres de la comunitat educativa	2.8-1. Elaboració d'un protocol d'acollida i redacció del document corresponent per a l'acolliment dels alumnes i les seves famílies al centre			
	2.8-2. Elaboració d'un protocol d'acollida i redacció del document corresponent per a l'acolliment del professorat nou al centre			



2.9- Realització d'acords de col·laboració i voluntariat amb persones del poble que poden aportar la seva experiència i coneixements .	2.9-1. Coneixement per de les persones del poble que poden aportar els seus coneixements i experiència al centre.			
	2.9-2. Elaboració d'un Pla de Col·laboració Voluntària per tal de fomentar i facilitar i regular d'acord amb la normativa vigent la participació d'aquestes persones en les activitats del centre.			
	2.9-3. Aprovació del Pla de Col·laboració Voluntària per part del claustre de professors i el Consell Escolar			
2.10- Establiment d'acords de col·laboració amb entitats culturals, esportives i lúdiques de la zona.	2.10-1. Contacte amb entitats de la zona que poden col·laborar amb la tasca del centre.			
	2.10-2. Concreció d'acords de col·laboració amb la Residència Les Oliveres, l'Ateneu Vall de Llèmena i Ràdio Sant Gregori.			
2.11- Desplegament i implantació d'actuacions que permetin aconseguir a l'institut el reconeixement d'Escola Verda	2.11-1. Foment de la classificació de les deixalles per tal de facilitar la recollida selectiva i el reciclatge.			
	2.11-2. Reducció dels residus fomentant l'ús d'envasos reutilitzables			
	2.11-3. Establir un conveni de voluntariat amb la UdG per aconseguir la col·laboració d'un estudiant en el disseny i realització d'activitats en aquest àmbit			

13.1.3. Objectiu 3. Evitar l'abandonament prematur

ESTRATÈGIA	ACTUACIÓ	GRAU D'ASSOLIMENT		
		OCT	FEB	JUNY
3.1- Informació de totes les absències a les famílies de manera immediata	3.1-1. Implementació del sistema de gestió d'absències mitjançant l'aplicatiu web Clickedu			
	3.1-2. Enviament automàtic d'un correu electrònic als responsables legals immediatament que s'entra una absència a l'aplicatiu			



13.1.4. Objectiu 4. Organitzar de forma eficient el nou centre educatiu i projectar-lo a l'entorn

ESTRATÈGIA	ACTUACIÓ	GRAU D'ASSOLIMENT		
		OCT	FEB	JUNY
4.1- Manteniment de la pàgina web amb informació actualitzada sobre la línia pedagògica i l'activitat del centre.	4.1-1. Publicació de notícies de forma regular a la web del centre			
	4.1-2. Publicació de tots els documents de centre aprovats pel Consell Escolar			
	4.1-3. Vinculació dels diversos blogs del centre a la pàgina web			
4.2- Potenciació de l'ús del Twitter com a mitjà de difusió dels projecte de centre, de les activitats d'alumnat i professorat i de qüestions pedagògiques i educatives.	4.2-1. Potenciar de l'ús del Twitter com a mitjà de difusió dels projecte de centre, de les activitats d'alumnat i professorat i de qüestions pedagògiques i educatives			
4.3- Organització de l'arxiu fotogràfic i canal de difusió de vídeo.	4.3-1. Manteniment de l'arxiu fotogràfic i el canal de difusió de vídeo			
	4.3-2. Redacció d'un document de respecte a la protecció de dades i la imatge personal dels alumnes que signarà tot el personal del centre			
4.4- Potenciació de les tutories	4.4-1. Elaboració Pla d'Acció Tutorial per a 4t d'ESO			
	4.4-2. Aprovació del Pla d'Acció Tutorial per a tots els nivells d'ESO per part del Consell Escolar			
4.5- Elaboració i aprovació del Projecte Educatiu de Centre (PEC)	4.5-1. Redacció dels continguts del PEC			
	4.5-2. Aprovació del PEC			
4.6- Revisió i actualització de les Normes d'Organització i Funcionament de Centre (NOFC)	4.6-1. Revisar i actualitzar les Normes d'Organització i Funcionament de Centre (NOFC)			
4.7- Establiment i aprovació de convenis de col·laboració amb les	4.7-1. Establiment, aprovació i aplicació del conveni de col·laboració amb l'Ateneu Vall de Llèmena			

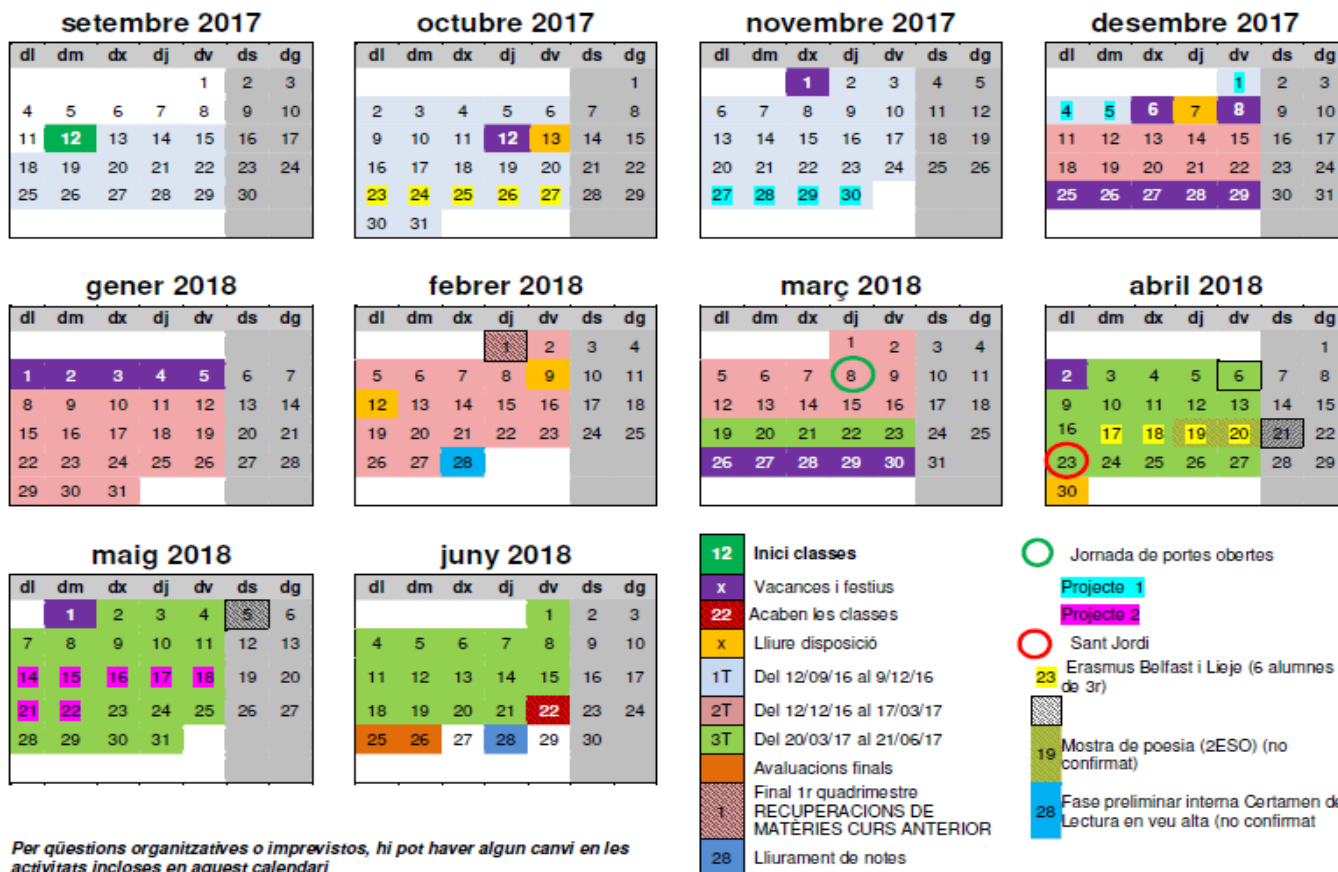


entitats educatives, lúdiques i esportives de l'entorn	4.7-2.	Establiment, aprovació i aplicació del conveni de col.laboració amb la residència Les Oliveres			
	4.7-3.	Establiment, aprovació i aplicació del conveni de col.laboració Ràdio Sant Gregori			
4.8- Recerca de finançament extern a través de subvencions, donacions i mecenatges	4.8-1.	Establiment de contacte amb entitats i empreses l'entorn per establir vies de col.laboració i mecenatge.			
	4.8-2.	Concreció d'acords de col.laboració i mecenatge entre entitats, empreses i el centre			
	4.8-3.	Difusió dels convenis de mecenatge establerts amb les entitats i empreses de l'entorn			



13.2. CALENDARI DEL CURS

setembre 2017 - juny 2018





13.3. CALENDARI D'INICI DE CURS

CALENDARI DE SETEMBRE 2017

	DIVENDRES 1	DILLUNS 4	DIMARTS 5	DIMECRES 6	DIJOUS 7	DIVENDRES 8	DILLUNS 11	DIMARTS 12
9:00-10:00	9:00 a 13:15 EXÀMENS SETEMBRE 9:00-10:00 Rebuda professorat	9:00-13:15 EXÀMENS SETEMBRE 09:00-11:30 <u>REUNIÓ COORD I TUTORS</u> Informacions i preparació reunió pares <i>Olga, Dani, Estefania, Josep, Maria, Mònica, Àlex, Jordi i Ramon</i>	9:00-11:00 EXÀMENS SETEMBRE 10:00-11:30 <u>SESSIÓ FORMATIVA</u> Aspectes generals TIC <i>David</i> (Tots)	9:00-11:00 <u>SESSIÓ FORMATIVA</u> Comunicació Assertiva <i>Miquel Àngel Alabart</i> (Tots)	9:00-10:00 <u>FORMACIÓ PDI</u> <i>David</i> (tots)	10:00 lliurament notes consergeria 09:00-10:30 <u>SESSIÓ FORMATIVA</u> Clickedu <i>Neus-Maria</i> (Tots)	FESTA <i>11 de setembre</i>	Inici classes
10:00-12:00	10:00-14:00 <u>REUNIONS ÀMBIT</u> *10:00-11:00 CAT/CAST (aula 2A) LL. ESTRANG (aula 3A) SOCIALS (aula 2B) *11:00-12:00 TECNOLOGIA (lab/tec) C NATURALS (lab/tec)	11:30-12:00 DESCANS	12:00-13:30 AVALUACIONS DE PENDENTS	11:00-11:30 DESCANS	10:00-11:30 <u>SESSIÓ FORMATIVA</u> Avaluar per competències <i>Neus</i> (Tots)	10:30-11:00 DESCANS		(lliurament iPads 1r ESO)
12:30-14:00	*12:00-13:00 MATES (aula 2B) EF/PL/MÚ (aula 2A) *13:00-14:00 PORTAFOLI (aula 2A)	12:30-13:30 <u>REUNIÓ PROJECTES</u> <i>Neus, Xavi, Faló, David, Anna M</i> TREBALL PERSONAL <i>la resta de professorat</i>		11:30 <u>CLAUSTRE DE PROFESSORS</u> (Tots)	11:30-12:00 DESCANS	11:00-13:00 <u>SESSIÓ FORMATIVA</u> Neurociència <i>Héctor R. Martín</i> (Tots)		



13.4. ACTIVITATS COMPLEMENTÀRIES

13.4.1. 1r ESO

1r ESO	<u>1r Trimestre</u>	
	11/10/17	Tutoria Les Fonts
	6/11/17	Taller Música
	20/10/17	Moments Compartits Les Oliveres 1B La entrevista
	4-5/12/17	Projecte Canigó
	13/11/17	La Draga i les Coves Serinyà
	<u>2n Trimestre</u>	
	11/12/17 14/12/17	Club de lectura I - II
	21/12/17	Pastorets La Pineda
	22/12/17	Moments Compartits Les Oliveres 1A Cantada de Nadales
	16/01/18	Assaig UAP La Mercè
	02/02/18	Actuació UAP Teatre Municipal Girona
	16/02/18	Trobada interinstituts Rugbi (tarda)
	21/02/18	Concurs de Mates Esprint (Alguns)
	15/03/18	Proves Cangur
	pendent	Mostra Poesia
	???	Mobilitat Austria (Documental Exili, alguns)
	<u>3r Trimestre</u>	
	06/04/18	Dia de l'Esport Sant Gregori
	23/04/18	Sortida Sant Jordi
14-2/05/18	2n Projecte	
última dia	Sortida final de Tutoria	



Institut
Vall de Llémena

13.4.2. 2n ESO

2n ESO	<u>1r Trimestre</u>	
	11/10/17	Tutoria Santa Afra
	06/11/17	Taller Música
	06/11/17	2B Representació teatralitzada de les normes de la biblioteca
	14/11/17	Moments Compartits Les Oliveres Galetes 2B
	27/11-05/12	Intercanvi Holanda
	<u>2n Trimestre</u>	
	02/02/18	Actuació UAP Teatre Municipal Girona
	11/12/18 14/12/18	Club de lectura I - II (Alguns)
	21/02/18	Concurs de Mates Esprint (Alguns)
	15/03/18	Proves Cangur
	pendent	Museu de les Matemàtiques
	<u>3r Trimestre</u>	
	06/04/18	Dia de l'Esport Sant Gregori
	16-20/04/18	2na MOBILITAT KA2. Lieja (Bèlgica) 6alumnes
	23/04/18	Sortida Sant Jordi
	17-18/04 3-4-5/05	Storytelling + Caixa escena. La Pineda
	13-18/05/17	Intercanvi Holanda
última dia	Sortida final de Tutoria	



13.4.3. 3r ESO

3r ESO	<u>1r Trimestre</u>	
	11/10/17	Tutoria Circ Salt (bicicleta)
	27-30-31/1003/11/17	Sortida G&H Ajuntament
	23-27/10/17	KA2 Mobilitat Lisburn 6 alumnes
	01/12/17	Teatre #1000likes (cyberbullying)
	27/11-05/12	Intercanvi Holanda
	<u>2n Trimestre</u>	
	13/12/17	Concurs Mates Esprint (Alguns)
	11/12/17 14/12/17	Club de lectura I - II (Alguns)
	17/01/18	Disabilitats (MIFAS) Activitat de sensibilització barreres arquitectòniques
	02/02/18	Actuació UAP Teatre Municipal Girona
	13/02/18	Sortida Don Quijote a Bcn
	16/02/18	Trobada interinstituts Rugbi (tarda)
	15/03/18	Proves Cangur
	<u>3r Trimestre</u>	
	06/04/18	Dia de l'Esport Sant Gregori
	23/04/18	Sortida Sant Jordi
	14-2/05/18	2n Projecte
	última dia	Sortida final de Tutoria



Institut
Vall de Llémena

13.4.4. 4t ESO

4t ESO	<u>1r Trimestre</u>	
	11/10/17	Tutoria Circ / Visita EUSES Salt (bicicleta)
	24/11/17	Sortida Escola Hostaleria (Campanya Alimentació i joves d'avui)
	28/11/17	Sortida Granja La Selvatana de Campllong
	22/12/17	Visita Cinema Wonder?
	<u>2n Trimestre</u>	
	13/12/17	Concurs Mates Esprint (Alguns)
	11/12/17 14/12/17	Club de lectura I - II (Alguns)
	02/02/18	Actuació UAP Teatre Municipal Girona
	pendent	MNATEC i Colònia Güell
	15/03/18	Proves Cangur
	14-18/03/17	Saló de l'Ensenyament
	<u>3r Trimestre</u>	
	06/04/18	Dia de l'Esport Sant Gregori
	23/04/18	Sortida Sant Jordi
	pendent	INNY SHOW UP
	pendent	Viatge fi de curs?
	última dia	Sortida final de Tutoria



13.4.5. Distribució trimestral

1r TRIMESTRE PROJECTE 1R TRIM 27/11-5/12			
1r	2n	3r	4t
Tutoria 11/10 Les Fonts	Tutoria 11/10 Santa Afra	Tutoria 11/10 CIRC	Tutoria 11/10 Circ + EUSES
Taller Música 6/11 (4€/alum)	Taller Música 6/11 (4€/alum)	Sortida G&H Ajuntament	INNY SHOW UP! 4t 8/11
Moments Compartits Les Oliveres 1B La entrevista (20/10)	Moments Compartits Les Oliveres 2B (14/11)	KA2 Mobilitat Lisburn 6 alumnes (23-27/10)	Escola Hostaleria 24/11
Projecte Canigó 4-5/12	Intercanvi Holanda <i>Holandesos arribada</i> <i>dium 26</i> 27/11 St Gregori 28/11 Barcelona (8h a 18h) 29/11 Girona City Tour (9h a 14h) 30/11 Figueres Dalí (9h a 17h) <i>Marxen div 1 tarda</i>	Teatre #1000likes (cyberbullying) div 1/12	???
La Draga i les Coves Serinyà 13/11			
Club de lectura dilluns 11/12 12:30 a 13:45 i dijous 14/12 de 9a 11,25			
			Wonder ppis desembre???
			MNATEC i Colònia Güell 24/11???



Institut
Vall de Llémena

(pendent de completar a 14/12/17)

2n TRIMESTRE			
<u>1r</u>	<u>2n</u>	<u>3r</u>	<u>4t</u>
UAP 16/1 - 2/02	UAP 2/02	UAP 2/02	UAP 2/02
	3-4-5/05 Storytelling + Caixa escena 17-18/04 (setmana del pont de maig. La pineda) Repartir per grups classe i assajos per grups classe	Disabilities (MIFAS) 17/01/18 1 hora per grup	
Sant Jordi	Sant Jordi	Sant Jordi	Sant Jordi
Trobada Rugby (1a febrer)		23/02?març? Don Quijote a Barcelona	
	Museu Matemàtiques (finals 1r, ppis 2n)		

3r TRIMESTRE PROJECTE 14-22/05			
<u>1r</u>	<u>2n</u>	<u>3r</u>	<u>4t</u>
Dia de l'Esport	Dia de l'Esport	Dia de l'Esport	Dia de l'Esport
	Storytelling 3-4-5/05		Saló de l'Ensenyament



13.5. HORARI DE GUÀRDIES I VISITES

13.5.1. Equip Directiu

(en negreta hora de Càrrec Directiu – sense classe)

	DILLUNS	DIMARTS	DIMECRES	DIJOUS	DIVENDRES
8:00-9:00	HERAS NIELL	FONT NIELL	FONT NIELL ROCA	FONT NIELL	NIELL
9:00-10:00	FONT HERAS NIELL ROCA	FONT HERAS NIELL ROCA	FONT HERAS NIELL ROCA	FONT HERAS NIELL ROCA	FONT HERAS NIELL ROCA
10:00-10:25	FONT HERAS NIELL ROCA	FONT HERAS NIELL ROCA	FONT HERAS NIELL ROCA	FONT HERAS NIELL ROCA	FONT HERAS NIELL ROCA
10:25-11:25	FONT HERAS NIELL ROCA	FONT HERAS NIELL ROCA	FONT HERAS NIELL ROCA	FONT HERAS NIELL ROCA	FONT HERAS NIELL ROCA
11:25-12:25	FONT HERAS NIELL ROCA	FONT HERAS NIELL ROCA	FONT HERAS NIELL ROCA	FONT HERAS NIELL ROCA	FONT HERAS NIELL ROCA
12:25-12:45	FONT HERAS NIELL ROCA	FONT HERAS NIELL ROCA	FONT HERAS NIELL ROCA	FONT HERAS NIELL ROCA	FONT HERAS NIELL ROCA
12:45-13:45	FONT HERAS NIELL ROCA	FONT HERAS NIELL ROCA	FONT HERAS NIELL ROCA	FONT HERAS NIELL ROCA	FONT HERAS ROCA
13:45-14:45	FONT HERAS ROCA	FONT HERAS NIELL ROCA	HERAS ROCA	HERAS NIELL ROCA	FONT HERAS ROCA
15:45- 18:00		FONT HERAS NIELL ROCA			



13.5.2. Tutors/es (Visita famílies)

	Dilluns	Dimarts	Dimecres	Dijous	Divendres
8:00-9:00					
9:00-10:00		MARTÍN (3A) MORAN (1B)	SERRA (DIV)		
10:25-11:25		BOSCH (4A) GRAUPERA (3B)			
11:25-12:25			LÓPEZ (1A)		PALOMER (2A)
12:45-13:45	ROJO (2B)	PUJOL (4B)			
13:45-14:45					

13.5.3. Vigilàncies i substitucions

GUÀRDIES PROFESSORAT 17-18										
8:00-9:00	BOSCH		HUGAS		CORTINA		GRAUPERA		GUILANA	
9:00-10:00	MARTÍN		SEGURA		VILÀ		BOSCH / PUJOL		MORANT / SERRA	
10:00-10:25	Interior	CORTINA	Interior	PALOMER	Interior	SEGURA	Interior	SERRA	Interior	HUGAS
	Pati 1	GARCIA	Pati 1	PUJOL	Pati 1	PUJOL	Pati 1	GARCIA	Pati 1	SEGURA
	Pati 2	SEGURA	Pati 2	SERRA	Pati 2	MORANT	Pati 2	GRAUPERE	Pati 2	LÓPEZ
10:25-11:25	MORANT		GUILANA / ROJO		ROJO		SEGURA		MARTÍNEZ / VILÀ	
11:25-12:25	GUILANA / SERRA		MIG MATES		PALOMER		GARCIA		ROJO	
12:25-12:45	Interior	GUILANA	Interior	LÓPEZ	Interior	VILÀ	Interior	VILÀ	Interior	PALOMER
	Pati 1	VILÀ	Pati 1	GRAUPERA	Pati 1	HUGAS	Pati 1	MARTÍN	Pati 1	BOSCH
	Pati 2	MARTÍNEZ	Pati 2	ROJO	Pati 2	BOSCH	Pati 2	CORTINA	Pati 2	MARTÍN
12:45-13:45	CORTINA		MARTÍNEZ		LÓPEZ		GUILANA		CORTINA GRAUPERA	
13:45-14:45	HUGAS		PALOMER		GARCIA		MORANT		HERAS	



Institut
Vall de Llémena

14.1. HORARI DE REUNIONS SETMANALS

	Dilluns	Dimarts	Dimecres	Dijous	Divendres
8:00-9:00		REUNIÓ DE TUTORS 1ESO-2ESO			
9:00-10:00	REUNIÓ DE PROJECTES				
10:25-11:25	REUNIÓ GRUP IMPULSOR	REUNIÓ TIC-TAC		REUNIÓ TUTORS 3ESO-4ESO	REUNIÓ JUNTA DIRECTIVA
11:25-12:25	REUNIÓ ÀMBIT CIENTÍFIC-TECNOLÒGIC	REUNIÓ ÀMBIT MATEMÀTIC		REUNIÓ LLENGÜES ESTRANGERES	
12:45-13:45	REUNIÓ JUNTA DIRECTIVA		REUNIÓ PROJECTES		
13:45-14:45			REUNIÓ ÀMBIT LINGÜÍSTIC REUNIÓ ÀMBIT MATEMÀTIC		
15:45-16:45		REUNIÓ PEDAGÒGICA FORMACIÓ			
16:45-17:45		REUNIÓ EQUIP DOCENT			



14.2. CALENDARI DE REUNIONS I DATES RELLEVANTS

14.2.1. 1r Trimestre

SETEMBRE 2017		
dia	hora	reunions i dates importants
DII.12	8:00	Inici de les classes 1r trimestre (12 set-11 des)
	15:45-17:30	Equip docent general Lloc: aula 2n A
Dm.19	15:45-17:30	Reunió pedagògica. Lloc: aula 2n A
Dm.26	15:45-17:30	Reunió pedagògica. Lloc: aula 2n A
OCTUBRE 2017		
dia	hora	reunions i dates importants
Dm.3	15:45-17:30	VAGA GENERAL
Dm.10	15:45-17:30	Reunió pedagògica. Equip docent 2n ESO. Lloc: aula2nA
Dc.11	SORTIDA TUTORIA 1R, 2N, 3R i 4T de 8:00-14:45	
Dj.12	Festa Nacional Hispanitat	
Dv. 13	Dia de lliure disposició	
Dm.17	15:45-17:30	Reunió pedagògica. Equip docent 1r ESO Lloc: aula 2n A
Dv. 20	10:30	Moments compartits 1B
DII. 23 a Dv 27	ERASMUS BELFAST-LIEJE (6 alumnes de 3r)	
Dm 24	4 a 7	Avaluació inicial 1rESO 1rA: 4:00 a 5:30, 1rB: 5:30 a 7:00 Lloc: aula 2nA
Dm.31	15:45-17:30	Reunió pedagògica. Equip docent 4t ESO Lloc: aula 2n A



NOVEMBRE 2016		
dia	hora	reunions i dates importants
Dc.1	Tots Sants	
DII. 6	10:00-12:00	TALLER DE MÚSICA 1r i 2n ESO
Dm.7	15:45-17:30	Reunió pedagògica. Equip docent 3r ESO. Lloc: aula 2nA
Dc.8	10:00-12:30	4T INNY SHOW UP
DII.13	8:00	SERINYÀ I LA DRAGA 1r ESO
Dm.14	10:30	Moments compartits 2B
	15:45-17:30	Reunió pedagògica. Equip docent 2n ESO Lloc: aula 2nA
Dm.21	15:45-17:30	Reunió pedagògica. Equip docent 1r ESO Lloc: aula 2n A
DII 27-Dm5 DES		PROJECTES
Dm.28	15:45-17:30	Reunió pedagògica. Equip docent 4t ESO Lloc: aula 2n A
DESEMBRE 2016		
dia	hora	reunions i dates importants
Dv.1	12:00	TEATRE 3R I 4T
DII 4 i Dm 5	SORTIDA CANIGÓ 1R ESO	
Dc.6	Dia de la Constitució	
Dj. 7	Dia de lliure disposició	
Dv.8	Immaculada Concepció (festa nacional)	
	Últim dia per entrar notes del 1r trimestre a Clickedu	
DII.11	8:00	Inici del 2n trimestre (11 des-16març)
	12:30	Club de lectura
	4 a 7	Avaluació 1r ESO. 1rA de 4 a 2/4 6 1rB de 2/4 6 a 7



		Lloc: aula 2nA
Dm.12	4 a 7	Avaluació 2n ESO. 2nA de 4 a 2/4 6 2nB de 2/4 6 a 7 Lloc: aula 2nA
Dc.13	4 a 7	Avaluació 3r ESO. 3rA de 4 a 2/4 6 3rB de 2/4 6 a 7 Lloc: aula 2nA
Dj.14	4 a 7	Avaluació 4t ESO. 4tA de 4 a 2/4 6 4tB de 2/4 6 a 7 Lloc: aula 2nA
Dj.14	9:00	Club de lectura
Dm.19	15:45-17:30	Avaluació PROJECTES
Dv.22		MOMENTS COMPARTITS 1r A (nadales) Activitat NADAL Lliurament notes 1r trimestre
Dc.23	Vacances de Nadal (23 des- 7 gen)	

14.2.2. 2n Trimestre

Pendent d'elaboració

14.2.3. 3r Trimestre

Pendent d'elaboració

14.3. ESTADÍSTICA DE MATRICULACIÓ

1r d'ESO	50 alumnes
2n d'ESO	63 alumnes
3r d'ESO	60 alumnes
4t d'ESO	43 alumnes



Institut
Vall de Llémena

14.4. MARC HORARI DEL CENTRE

	DILLUNS	DIMARTS	DIMECRES	DIJOUS	DIVENDRES
8:00-9:00					
9:00-10:00					
10:00-10:25	ESBARJO				
10:25-11:25					
11:25-12:25					
12:25-12:45	ESBARJO				
12:45-13:45					
13:45-14:45					

14.5. HORARI D'ATENCIÓ AL PÚBLIC DEL PERSONAL D'ADMINISTRACIÓ I SERVEIS

14.5.1. CONSERGERIA

De dilluns a divendres de 8:00 a 14:30

14.5.2. SECRETARIA

Dimarts i dijous de 8:30 a 15:00