



Institut
Vall de Llémena

Institut Vall de Llémena

06/01/2016

num. 02

[Editorial](#)

[Informació](#)

[Activitats](#)

▶ Editorial

L'INSTITUT CREIX

Hem iniciat el segon curs d'existència amb un nom propi per a l'institut que va ser proposat i escollit per la comunitat educativa: **Institut Vall de Llémna**.

El nostre centre ha crescut notablement, ara tenim 4 grups d'ESO: 1r A i B amb 31 alumnes a cada un i 2n A i B amb 23. També hem incrementat la plantilla de professors fins a 10 de diferents especialitats per poder cobrir totes les necessitats del projecte educatiu.

Il·lusió, innovació educativa, aprenentatge col·laboratiu, treball per projectes, plurilingüisme, avaluar per aprendre, intercanvis amb altres centres, noves tecnologies, creativitat, comunitat d'aprenentatge... I el més important, l'alumne en el centre del procés educatiu.



Què és una comunitat d'aprenentatge?

Una Comunitat d'Aprenentatge és un model de centre basat en un conjunt d'actuacions educatives d'èxit que s'ha demostrat que milloren el rendiment educatiu i la convivència escolar i del seu entorn. Rellevants aportacions a nivell teòric, pedagògic i científic destaquen dos elements clau en l'aprenentatge que aquest marc reforça: les interaccions i la participació en el centre educatiu de tota la comunitat.

Poc a poc, el nostre institut avança en aquesta línia obrint vies de col·laboració entre les famílies, els alumnes de les diferents edats, el professorat i persones de l'entorn que poden aportar els seus coneixements i experiència.

De moment hem iniciat dues actuacions prou rellevants:

- **ASSESSORS:** Un nombrós grup d'alumnes de 2n d'ESO s'han ofert voluntaris per fer d'assessors als seus companys de 1r d'ESO. La seva tasca consisteix en ajudar-los en aquells temes que ho necessitin i facilitar-los l'adaptació a la nova etapa que acaben de començar. Les principals qüestions que tracten són: L'ús de l'ipad en la resolució de tasques, la utilització de l'agenda electrònica, el lliurament de treballs a través de les diferents plataformes (Clickedu, Moodle, Showie, ..), la creació del protafoli digital i la realització de treballs en grup i projectes de recerca.
- **COL·LABORADORS EXPERTS:** Algunes persones de l'entorn del centre o familiars dels alumnes han ofert la seva col·laboració voluntària en activitats educatives sobre temes que dominen. Concretament hem començat amb la participació un cop per setmana de Frau Irmgardis Herzing, àvia de l'alumne Joel Camps, a les classes d'alemany com a dinamitzadora de conversa. En aquesta mateixa línia, hem iniciat contactes amb altres pares vinculats a la Universitat de Vic i a la Universitat Autònoma de Barcelona per tal que ens ajudin respectivament amb l'ús de l'anglès en diferents assignatures i el treball de tutoria sobre civisme i convivència amb l'Observatori de civisme i convivència de Catalunya. També comptem amb l'assessorament de pares i mares vinculats amb l'Ateneu Vall de Llémna a l'hora d'organitzar sortides per l'entorn i desplegar un projecte de coneixement de la Vall a partir de la maqueta que s'exposa a la biblioteca.



Animem a tots aquells que cregueu que podeu aportar experiència i coneixement als alumnes de l'institut a contactar amb la direcció del centre. Segur que en un moment o altre de l'etapa formativa, la vostra intervenció podrà ser molt enriquidora i ens permetrà anar donant forma a la Comunitat d'Aprenentatge Institut Vall de Llémna.

▶ Informació

Nou logo de l'Institut Vall de Llémna

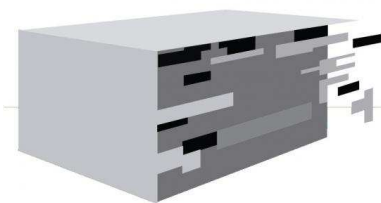
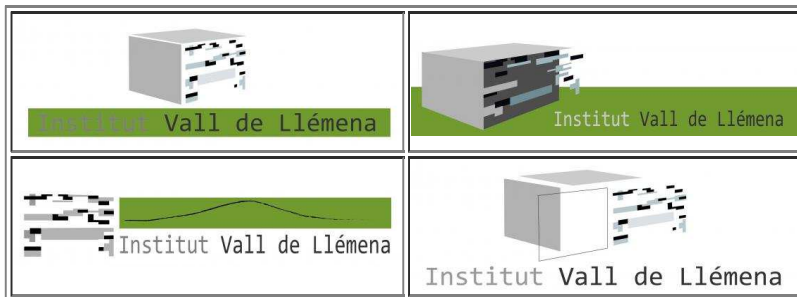
Aquest curs estrenem el nom que vam triar per al nostre institut i també un logotip.

El nou logo, igual que l'anterior, ha estat ideat i creat de manera totalment altruista per l'artista i professor de secundària Sandro Alfaro, llicenciat en Belles Arts i veí de Sant Gregori.

Les característiques clau d'aquesta imatge són:

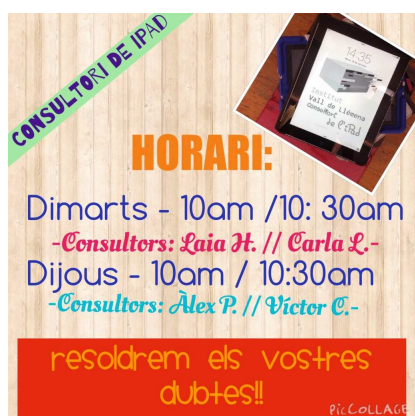
- Una clara referència a l'edifici on se situa l'institut
- La idea de figura geomètrica ofereix una sensació de solidesa, organització i funcionalitat i té una clara connotació acadèmica i educativa
- Els quadres acolorits del frontal de la figura aporten moviment, flexibilitat i creativitat

Aquest ha estat el logo definitiu però no l'únic que s'ha valorat. En Sandro Alfaro ha creat diversos models entorn les idees anteriors. Vegem-los:



Institut
Vall de Llèmena

Consultori de l'iPad



Amb l'arribada de 60 nous alumnes al nostre institut, ha crescut el nombre de dispositius al centre i alhora les consultes sobre el seu funcionament també han augmentat. Per facilitar la resolució de dubtes i entrebancs, hem creat el 'Consultori de l'iPad'. Alguns alumnes de 2n d'ESO experts en l'ús de la tauleta, s'han ofert voluntàriament per a fer aquesta tasca i els fa molta il·lusió. De moment ja han atès un munt de demandes amb molt bon resultat.

Aquest és un exemple més de treball col·laboratiu que afavoreix la formació integral dels alumnes i que ens omple de satisfacció.

Mecenatge, un impuls indispensable per al projecte

L'Institut Vall de Llèmena neix en un moment de crisi econòmica durant el qual les inversions públiques són molt reduïdes. És per això que, per aconseguir finançar el desplegament òptim i l'aplicació del projecte educatiu del nou institut, hem demanat la col·laboració d'entitats i empreses de l'entorn.

L'Ajuntament de Sant Gregori actua com a mitjancer i supervisor de les donacions

Aquests són els nostres mecenes:



Amb les aportacions d'aquestes entitats hem pogut equipar el laboratori de ciències i el taller de tecnologia, comprar kits de robòtica, rebre estudiants universitaris voluntaris, finançar l'assistència en jornades de recerca i innovació educativa i participar en projectes internacionals

Tota aquesta confiança i suport l'invertirem en la formació i el desenvolupament de les potencialitats dels nostres alumnes. Agraïm l'interès dels nostres mecenes i sensibilitat que demosten per l'educació.

Consell de Delegats



Recentment s'ha constituït al nostre centre el [Consell de Delegats](#), format per dos delegats de cada classe i la representant dels alumnes del Consell Escolar. La seva funció serà participar en les decisions estratègiques del centre i en l'organització d'esdeveniments, fer propostes i traslladar les inquietuds i necessitats dels alumnes a l'equip directiu. El consell de Delegats es reunirà periòdicament per iniciativa pròpia o a petició de la direcció del centre.

De moment ja van fer una primera reunió en la que es va definir el funcionament del Consell de Delegats i el seu paper imprescindible en el centre. Passat festes en començarà una tanda de trobades en les que els delegats i delegades faran les seves aportacions i propostes a l'Equip Directiu de l'Institut i al Consell Escolar.

Comitè Mediambiental del centre

El [Comitè Mediambiental](#) del centre ha iniciat la seva tasca amb noves propostes molt interessants i molta empena. Aquest comitè està format per 15 alumnes voluntaris de tots els grups i liderat per les professores Maria Roca i Olga Font.

El passat novembre es va realitzar la primera reunió durant la qual van fer una pluja d'idees sobre les mancances o problemes relacionats amb la sostenibilitat del nostre institut i entorn. També es va parlar de possibles solucions i actuacions per tal de ser més respectuosos amb el medi ambient, no contaminar i no gastar tanta aigua i electricitat.

Un dels primers problemes que es van detectar va ser que les aixetes dels lavabos rajaven massa estona i es malgastava molta aigua. Per solucionar-ho, s'hi han posat unes brides de plàstic de manera que s'enganya el polsador i l'aixeta queda oberta molta menys estona.

Una altra mesura que ha pres el Comitè Mediambiental ha estat instal·lar un compostador al pati que ens permetrà tractar els residus orgànics que generem al centre.



Programa de voluntariat a classe d'alemany

Dins del programa de voluntariat, Frau Irmgard Herzing col·labora com a auxiliar de conversa en les classes d'alemany. Els alumnes de 2n d'ESO han començat aquest curs aquesta segona llengua estrangera. La seva participació ha permès als nois i noies millorar de manera molt notable tant la comprensió com l'expressió oral en aquest aprenentatge inicial. Volem agrair-li molt sincerament la seva ajuda desinteressada.



Projecte de treball amb la Residència Les Oliveres

L'Institut i la Residència Les Oliveres han elaborat un projecte de treball conjunt anomenat MOMENTS COMPARTITS. Aquest projecte pretén apropar dues realitats tant diferents però tan properes al mateix temps com són un Institut de Secundària ([Institut Vall de Llémna](#)) i una residència de gent gran ([Residència Les Oliveres](#)).

A finals de setembre, els alumnes de 2n B van ser els responsables d'iniciar l'activitat. Coincidint amb el dia internacional de l'Alzheimer, aquesta primera trobada va consistir en apropar i sensibilitzar als alumnes sobre aquest trastorn a través d'una exposició-xerrada duta a terme per l'Eva, infermera de la residència. En acabar els alumnes van compartir una bona estona amb els avis del centre tot jugant a diferents jocs de taula.



Els alumnes de 2n A, el passat mes de novembre van protagonitzar la segona trobada. Aquest cop el taller anava de cuina. Els nostres alumnes van demanar les receptes dels seus plats preferits als avis i àvies i en van prendre nota per poder elaborar un receptari. També van fer unes galetes boníssimes!

La valoració de l'experiència és molt positiva tant pels residents com pels nostres alumnes. Els nois i noies van saber transmetre afecte i alegria i van aprendre valors de solidaritat compartint una bona estona amb la gent de les Oliveres.

Però el projecte no acaba aquí. Aquest curs encara farem dues trobades més de les quals ja us n'informarem en propers butlletins.



Intercanvi amb l'institut Scala College d'Holanda



Els alumnes de 2n d'ESO participen aquest curs en un projecte de treball amb l'institut holandès [Scala College](#) de la ciutat d'Alphen aan Den Rijn, propera a Amberes.

Al llarg del curs es realitzaran diverses activitats educatives on-line i de l'11 al 15 d'abril, rebrem la visita a Sant Gregori dels estudiants neerlandesos que s'allotjaran a casa dels nostres alumnes.

El projecte culminarà al juny quan els nois i noies de 2n d'ESO viatgin a Holanda i passin una setmana a casa dels seus nous companys.

El professorat ja hem iniciat la feina de programació conjunta. El passat novembre vam rebre la visita de les professores Eefje Munneke i Zoë van Ommeren, que van venir expressament per preparar el projecte amb nosaltres i conèixer els nostres alumnes.

Projecte internacional amb l'Institut In der Krim de Viena

Gràcies al projecte **KA1: 'eVal2TransForm: Transformative Learning Through Evaluation with 2.0 Transfolios'** que vam presentar a la Comissió Europea en el marc de l'[Erasmus+](#), es va aconseguir finançament per a iniciar un important treball de col·laboració entre el professorat de l'[Institut In der Krim](#) de Viena i el nostre.

Aquest projecte consisteix en una sessió de *job shadowing* d'una setmana a cada un dels instituts amb la participació de professorat dels dos centres per intercanviar coneixements i estratègies d'ús del portafoli.

El passat mes d'octubre, tres professors del nostre centre van estar a Viena per tal d'observar la metodologia de treball de l'institut vienès i van participar en diverses activitats didàctiques i reunions pedagògiques. Aquesta escola resulta especialment interessant per a nosaltres perquè utilitza el *European Language Portfolio*, que voldríem incorporar al nostre model de portafoli.



Durant la primavera, seran els professors vienesos que vindran a Sant Gregori per veure com apliquem el portafoli digital amb els nostres alumnes i preparar futures col·laboracions i trobades.

L'Institut participa a Global Scholars, un projecte educatiu amb centres de 24 països del món

Global Scholars és un programa internacional de [Bloomberg Philanthropies](#) en què alumnes i professors es connecten amb escoles i instituts de tot el planeta per debatre temes d'interès global.



El programa connecta més de 7000 estudiants de 51 ciutats i 24 països diferents. Els alumnes segueixen un únic currículum i debaten conjuntament solucions a problemàtiques de les seves ciutats. La llengua de d'aprenentatge i de comunicació és l'anglès i el principal objectiu és que els nois i noies adquireixin una visió àmplia sobre diferents problemàtiques de caràcter global. Les classes giren entorn d'una temàtica que varia cada any. Aquest curs 15-16 es tracta la **sostenibilitat mediambiental de les ciutats**.

A través del treball cooperatiu i transversal entre els estudiants de països tan diversos com Estats Units, Ghana, Indonèsia, Taiwan, Índia, Georgia, Polònia i Emirats Àrabs Units, entre d'altres, es fomenta el pensament crític, la creativitat i l'ús de les noves tecnologies.

El programa inclou 22 centres de Catalunya i l'Institut Vall de Llémena és l'únic institut de secundària de Girona que hi participa. Després de rebre la visita dels responsables del programa Global Scholars, es va seleccionar el nostre centre per rodar l'espot promocional del projecte. Bloomberg Philanthropies va desplaçar un equip de filmació a Sant Gregori que va prendre imatges del desenvolupament de la classe, va entrevistar alguns dels alumnes, la directora del centre i el professor responsable del programa.



La participació de l'Institut Vall de Llèmena en el projecte Global Scholars no acaba aquest curs sinó que tindrà continuïtat en el futur.

Institut Vall de Llèmena | Plaça Rafel Masó, s/n - 17150 - St. Gregori
www.inslavall.cat | b7010189@xtec.cat | 972 656 691

10.0.2.33 | Pàgina carregada en 0.17266 segons |
Memòria usada: 4,608.00 KB