



Institut  
Vall de Llémena

**PROGRAMACIÓ GENERAL ANUAL**  
**(PGA)**  
*Curs 2015/2016*



## ÍNDEX

1.	INFORMACIÓ GENERAL DE CENTRE .....	5
2.	COMPOSICIÓ DE L'EQUIP DIRECTIU .....	5
3.	COMPOSICIÓ DEL CONSELL ESCOLAR .....	5
4.	CONSELL DE DIRECCIÓ.....	6
5.	CONSELL DE DELEGATS.....	6
6.	COMITÈ MEDIAMBIENTAL.....	7
7.	ORGANITZACIÓ DEL PROFESSORAT.....	8
7.1.	Equips d'Àmbit .....	8
7.2.	Càrrecs de coordinació .....	8
7.3.	TUTORIES.....	9
7.4.	COMISSIONS.....	9
7.4.1.	Comissió d'Atenció a la Diversitat (CAD).....	9
7.4.2.	Comissió TAC, Multimèdia I Audiovisual .....	10
7.4.3.	Comissió Impulsora del Plurilingüisme al Centre (CIPC) .....	10
8.	OBJECTIUS DEL CENTRE PER AL CURS 2015/16.....	11
8.1.	Objectiu 1. Millora de resultats educatius .....	11
8.1.	Objectiu 2. Afavorir la cohesió social i la comunicació .....	14
8.2.	Objectiu 3. Reduir l'absentisme i l'abandonament prematur.....	17
8.3.	Objectiu 4. Organitzar de forma eficient el nou centre educatiu i projectar-lo a l'entorn	18
9.	PROPOSTES DE MILLORA.....	20
9.1.	MILLORAR ELS RESULTATS EDUCATIUS.....	20
9.1.1.	L'avaluació com a eina d'aprenentatge.....	21
9.2.	AFAVORIR LA COHESIÓ SOCIAL I LA COMUNICACIÓ .....	23



9.3.	REDUIR L'ABSENTISME I L'ABANDONAMENT PREMATUR.....	24
9.4.	ORGANITZAR DE FORMA EFICIENT EL CENTRE I PROJECTAR-LO A L'EXTERIOR.....	24
10.	PARTICIPACIÓ DE LA COMUNITAT EDUCATIVA.....	25
10.1.	COMUNICACIÓ DE LA PGA A LA COMUNITAT EDUCATIVA .....	25
11.	PROJECTES DE CENTRE I D'INNOVACIÓ EDUCATIVA.....	26
11.1.	PROJECTE PORTAFOLI DIGITAL: Avaluar per aprendre .....	26
11.1.1.	Tutors de portafoli.....	29
11.2.	PROJECTE VIURE LA LLENGUA: Ús de l'anglès i una segona llengua estrangera més enllà de l'aula .....	29
11.3.	COMUNICACIÓ AMB LES FAMÍLIES: Objectius comuns, informació immediata, contacte continu. ....	30
11.4.	LES NOVES TECNOLOGIES AL SERVEI DE L'EDUCACIÓ: L'iPad a l'aula.....	31
11.5.	COMPANYS FORA DE LA VALL: Relacions amb altres centres de secundària de l'entorn i d'altres països.....	32
11.5.1.	Projectes Erasmus + (KA1 I KA2).....	33
11.5.2.	Projecte Global Scholars.....	33
11.5.3.	Trobades amb instituts de l'entorn.....	34
11.6.	INNOVACIÓ EDUCATIVA I RECERCA: Buscant l'excel·lència .....	34
	• Doctorat Industrial UOC: .....	35
11.7.	ESCOLA VERDA: Sostenibilitat i respecte pel medi ambient .....	35
12.	NOUS PROJECTES PER AL CURS 15-16.....	36
12.1.	PROJECTE MOMENTS COMPARTITS.....	36
12.2.	COMUNITAT D'APRENTATGE.....	37
12.3.	TREBALL PER PROJECTES .....	38
13.	ANNEXOS.....	40
13.1.	GRAELLA DE SEGUIMENT DELS OBJECTIUS, ESTRATÈGIES I ACTUACIONS.....	40
13.1.1.	Objectiu 1. Millora de resultats educatius .....	40



13.1.2.	Objectiu 2. Afavorir la cohesió social i la comunicació .....	42
13.1.3.	Objectiu 3. Evitar l'abandonament prematur .....	44
13.1.4.	Objectiu 4. Organitzar de forma eficient el nou centre educatiu i projectar-lo a l'entorn	44
13.2.	CALENDARI DEL CURS.....	46
13.3.	CALENDARI D'INICI DE CURS .....	47
13.4.	ACTIVITATS COMPLEMENTÀRIES .....	48
13.4.1.	1r Trimestre .....	48
13.4.2.	2n Trimestre .....	48
13.4.3.	3r Trimestre .....	49
13.5.	HORARI DE GUÀRDIES I VISITES.....	50
13.5.1.	Visites Equip Directiu.....	50
13.5.2.	Vigilàncies i substitucions.....	51
13.1.	HORARI DE REUNIONS SETMANALS .....	51
13.2.	CALENDARI DE REUNIONS I DATES RELLEVANTS .....	52
13.2.1.	1r Trimestre .....	52
13.2.2.	2n Trimestre .....	53
13.2.3.	3r Trimestre .....	54
13.3.	ESTADÍSTICA DE MATRICULACIÓ.....	54
13.4.	MARC HORARI DEL CENTRE.....	54
13.5.	HORARI D'ATENCIÓ AL PÚBLIC DE LA CONSERGERIA.....	55



## 1. INFORMACIÓ GENERAL DE CENTRE

Denominació	Institut VALL DE LLÉMENA
Adreça	Plaça Rafel Masó, s/n 17150 Sant Gregori
Telèfon	972 65 66 91
Correu electrònic	b7010189@xtec.cat
Adreça web	<a href="http://www.inslavall.cat">http://www.inslavall.cat</a>
Codi Centre	17010189
NIF	S1700308H

## 2. COMPOSICIÓ DE L'EQUIP DIRECTIU

Directora	Neus Heras
Secretària	Maria Roca
Cap d'Estudis	Anna Niell

## 3. COMPOSICIÓ DEL CONSELL ESCOLAR

Director/a	Neus Heras Navarro
Secretari/a	Anna Niell Casamort
Representant de l'Ajuntament	Àfrica Masó Sumsi
Representant dels professors 1	Xavier Cortina Sagredo
Representant dels professors 2	Claudi Teixidor Molas
Representant dels professors 3	Rafel Garcia Pellejà
Representant de l'AFA	Yolanda Rodríguez Torrent
Representant dels pares	Dolors Navarro Pou
Representant dels alumnes	Carla M.R.



## 4. CONSELL DE DIRECCIÓ

En aplicació del projecte de direcció, i per aprofundir en la pràctica del lideratge distribuït, el centre compta amb un Consell de Direcció, que es reunirà quan la direcció ho consideri necessari, però com a mínim una vegada per trimestre. També es pot reunir a petició de la majoria dels seus membres.

És funció del Consell de Direcció la presa de decisions estratègiques del centre.

### COMPOSICIÓ

Neus Heras	Directora Coordinadora de la Xarxa de CB
Anna Niell	Cap d'Estudis Coordinadora Lingüística
Maria Roca	Secretària Coordinadora d'ESO Coordinadora Mediambiental
Claudi Teixidor	Coordinador TIC-TAC
Xavier Cortina	Coordinador de projectes internacionals Coordinador d'audiovisuals
Faló Garcia	Coordinador d'activitats i relació amb altres centres Coordinador de riscos laborals

## 5. CONSELL DE DELEGATS

Per tal d'afavorir la participació dels alumnes i implicar-los de manera directa en les decisions del centre, es constitueix el Consell de Delegats que estarà format per el delegat o delegada i el sotsdelegat o sotsdelegada de cada grup classe i els representants dels alumnes en el Consell Escolar.



### COMPOSICIÓ

President/a del Consell de Delegats Representant dels alumnes al Consell Escolar	Carla M.R.
Delegat/a 1A ESO	Martí P.F.
Sotsdelegat/a 1A ESO	Tuies V.G.
Delegat/a 1B ESO	Nora G.S
Sotsdelegat/a 1B ESO	Pau P.C
Delegat/a 2A ESO	Laia F.P.
Sotsdelegat/a 2A ESO	Àlex P.R.
Delegat/a 2B ESO	Aniol R.M.
Sotsdelegat/a 2B ESO	Non G.V.

## 6. COMITÈ MEDIAMBIENTAL

El Comitè Ambiental de centre està format pel /per la coordinador/a d'Escoles Verdes, un/a professor/a de l'àmbit de les ciències, un/a professor/a de l'àmbit de la tecnologia i dos alumnes per grup. Aquest comitè es pot ampliar amb la participació d'altres alumnes i professors que tinguin interès en els temes ambientals i convidar persones externes al centre especialistes en aspectes concrets relacionats amb el medi ambient i la sostenibilitat.

Aquest comitè actua com a equip impulsor per a la dinamització del procés de millora contínua que es planteja realitzar el centre en aquests temes.

### COMPOSICIÓ

Coordinació Mediambiental	Maria Roca
Professorat de Ciències	Olga Font
Alumnes de 1r d'ESO	Josep R, Jaume V, Anna L.
Alumnes de 2n d'ESO	Núria H, Non G, Joan G, Víctor S, Adrià S, Robert F, Mariona P, Manel M, Júlia R, Cels C, Mireia F, Laia F, Isabela C, Mar T



## 7. ORGANITZACIÓ DEL PROFESSORAT

### 7.1. Equips d'Àmbit

Com que ens trobem en un centre de nova creació sense estructures preestablertes i amb un equip reduït de professors, l'organització docent es realitzarà de manera que s'eviti l'excessiu fraccionament i es treballi de forma interdisciplinària per àmbits. Tot el professorat es distribuirà en aquests àmbits sota la supervisió de la persona responsable de la Coordinació Pedagògica Anna Niell.

- **Àmbit lingüístic:** integrarà el professorat de Llengua Catalana, Llengua Castellana i Llengües Estrangeres.
- **Àmbit científic, tecnològic i social:** integrarà el professorat de Matemàtiques, Ciències Naturals (Biologia i Geologia i Física i Química), Ciències Socials i Tecnologia.
- **Àmbit d'educació física i artística:** integrarà el professorat d'Educació Física, Música i Plàstica.

ÀMBIT	LINGÜÍSTIC	CIENTÍFIC, TECNOLÒGIC I SOCIAL	EDUCACIÓ FÍSICA I ARTÍSTICA
<b>CAP D'ÀMBIT</b>	Lídia Alech	Olga Font	Rafel Garcia
<b>PROFESSORAT</b>	Xavier Cortina Anna Niell Ana Martínez	Claudi Teixidor Maria Roca Neus Heras Joan Rigau	Anna Niell

### 7.2. Càrrecs de coordinació

Coordinació d'ESO	Maria Roca
Coordinació TIC-TAC	Claudi Teixidor
Coordinació de projectes internacionals	Xavier Cortina
Coordinació d'activitats i relació amb altres centres	Faló Garcia
Coordinació mediambiental	Maria Roca





Coordinació Lingüística	Anna Niell
Coordinació de Diversitat	Olga Font
Coordinació de riscos laborals	Faló Garcia
Coordinació de la xarxa de CB	Neus Heras
Coordinació d'audiovisuals	Xavier Cortina

### **7.3. TUTORIES**

<b>TUTORIES</b>	<b>Tutor/a</b>	<b>Tutor/a de portafoli</b>
1r A ESO	Joan Rigau	Neus Heras
1r B ESO	Olga Font	Xavier Cortina
2n A ESO	Ana Martínez	Xavier Cortina
2n B ESO	Faló Garcia	Neus Heras

### **7.4. COMISSIONS**

Les comissions són grups de treball que es constitueixen per dur a terme una sèrie de tasques centrades en un tema determinat que té un caràcter rellevant dins la línia pedagògica del centre.

L'organització en grups de treball especialitzats amb un nombre reduït de persones facilita la feina i la fa més operativa i eficaç.

#### **7.4.1. Comissió d'Atenció a la Diversitat (CAD)**

La Comissió d'Atenció a la Diversitat (CAD) té com a objectiu planificar i fer el seguiment de les actuacions que es duïen a terme per atendre la diversitat de necessitats educatives de l'alumnat.

#### **COMPOSICIÓ**

Cap d'estudis	Anna Niell
Coordinació d'ESO	Maria Roca
Coordinació de diversitat Cap d'àmbit científic-tecnològic	Olga Font



Coordinació TIC-TAC	Claudi Teixidor
Cap d'àmbit lingüístic	Lídia Alech
Coordinació d'activitats Tutor	Faló Garcia
EAP	Rosa

#### **7.4.2. Comissió TAC, Multimèdia i Audiovisual**

A fi de potenciar l'ús educatiu de les TIC i assessorar l'equip directiu, el claustre i la comunitat educativa en la seva optimització, es compta amb la comissió TAC, multimèdia i audiovisual formada per un membre de l'equip directiu, el coordinador/a de TIC- TAC del centre i un professor de cada àmbit.

#### **COMPOSICIÓ**

Direcció	Neus Heras
Coordinació TIC-TAC	Claudi Teixidor
Coordinació d'Audiovisuals Àmbit Lingüístic	Xavier Cortina
Coordinació Activitats Àmbit d'Educació física i artística	Faló Garcia
Àmbit científic i social	Joan Rigau

#### **7.4.3. Comissió Impulsora del Plurilingüisme al Centre (CIPC)**

Amb l'objectiu de millorar les competències comunicatives en llengua estrangera de l'alumnat, el centre ha creat aquesta comissió i participa del programa GEP per al plurilingüisme que impulsa el Departament d'Ensenyament a través de la subdirecció General de Llengua i Plurilingüisme.

La funció d'aquesta comissió bàsicament la de compartir objectius, actuacions i metodologies amb tot el claustre i vetllar per l'expansió i consolidació de les accions per al plurilingüisme al centre i impulsar l'actuació coordinada del professorat per al disseny i aplicació de projectes plurilingües transcurriculars, el foment de l'aprenentatge entre iguals i la transferència de bones pràctiques.



## COMPOSICIÓ

Representant de la Direcció (Cap d'Estudis)	Anna Niell
Cap d'àmbit lingüístic	Lídia Alech
Professors que imparteixen docència en llengua estrangera	Claudi Teixidor
	Maria Roca
	Joan Rigau

## 8. OBJECTIUS DEL CENTRE PER AL CURS 2015/16

Els objectius de centre per al curs 2015/16 s'han extret del PROJECTE DE DIRECCIÓ

1. Millorar els resultats educatius.
2. Millorar la cohesió social.
3. Mantenir a zero l'absentisme i evitar l'abandonament prematur
4. Organitzar de forma eficient el centre educatiu i projectar-lo a l'entorn

### 8.1. Objectiu 1. *Millora de resultats educatius*

#### *ESTRATÈGIES, ACTIVITATS, ACTUACIONS*

- 1.1- Participació en les propostes didàctiques encaminades al desplegament òptim de les potencialitats de l'alumne
  - 1.1-1. Continuar amb la determinació per part dels diferents equips d'àmbit d'aquelles propostes didàctiques que es considerin d'interès per a la motivació i el desplegament màxim de les potencialitats dels alumnes en relació a les seves matèries.
  - 1.1-2. Continuar l'aplicació del projecte e-Portafoli a 1r i 2n d'ESO per tal que fomenti la implicació de l'alumne en el seu procés de desenvolupament acadèmic i personal.
  - 1.1-3. Ampliar la implicació del professorat i de les diferents matèries en el projecte e-Portafoli, especialment pel que fa a la determinació de reptes, planificació d'estratègies i presentació d'evidències
  - 1.1-4. Iniciar la participació de les famílies en el projecte e-Portafoli com a element motivador i de reconeixement dels progressos de l'alumne
  - 1.1-5. Continuar i aprofundir en la utilització de l'agenda digital de l'aula i la personal en la planificació de tasques del grup i pròpies
  - 1.1-6. Continuar l'elaboració conjunta amb els alumnes i la utilització de rúbriques en l'avaluació, autoavaluació i coavaluació de competències dels alumnes



- 1.2- Participació en projectes d'innovació i millora encaminats a aconseguir l'excel·lència
  - 1.2-1. Continuar amb la determinació per part dels diferents equips d'àmbit d'aquells projectes d'innovació i millora que es considerin oportuns de cares a aconseguir l'excel·lència en les matèries que els corresponen
- 1.3- Ampliar el desenvolupament d'acords de col·laboració amb les universitats
  - 1.3-1. Realització de reunions amb els responsables de la UdG, la UOC, la UAB i altres universitats catalanes i centres de recerca per tal d'establir les bases de col·laboració i suport.
- 1.4- Aplicació d'agrupaments flexibles i desdoblaments a 1r i 2n d'ESO
  - 1.4-1. Organització de les matèries instrumentals, inclosa la llengua anglesa, en tres grups flexibles, tant a 1r com a 2n d'ESO.
- 1.5- Aplicació del model competencial en les activitats d'aprenentatge i avaluació.
  - 1.5-1. Ampliar el desplegament d'activitats competencials per part dels equips d'àmbit i equips docents.
  - 1.5-2. Continuar i ampliar l'aplicació d'activitats competencials per part del professorat de les diferents matèries.
- 1.6- Foment del gust per la lectura
  - 1.6-1. Aprovació del Pla Lector del centre per part del Claustre i del Consell Escolar
  - 1.6-2. Aplicació del Pla Lector a 1r i 2n d'ESO
  - 1.6-3. Elaboració del Pla Lector per al currículum de 3r d'ESO (3r trimestre)
- 1.7- Foment de l'estudi, l'organització, la planificació i l'esforç
  - 1.7-1. Mantenir la implantació a l'horari setmanal de l'alumnat d'un temps dedicat a tècniques d'estudi tant a 1r com a 2n d'ESO
- 1.8- Implantació de les noves tecnologies en totes les àrees d'aprenentatge
  - 1.8-1. Utilització de tauletes en 1x1 en totes les assignatures tant a 1r com a 2n d'ESO
- 1.9- Realització de dos projectes interdisciplinaris de treball col·laboratiu al llarg del curs
  - 1.9-1. Realització d'un projecte de centre a mig curs amb la implicació de tot el professorat i l'alumnat
  - 1.9-2. Realització del Treball de Síntesi el tercer trimestre amb la implicació de tot el professorat
- 1.10- Incrementar l'ús de la llengua anglesa en diferents assignatures
  - 1.10-1. Introduint activitats en anglès en l'assignatura de Ciències Naturals, tant a primer com a segon
  - 1.10-2. Continuar realitzant les matèries optatives de 1r d'ESO en Anglès
  - 1.10-3. Impartir les Ciències Socials de 2n d'ESO parcialment en anglès
- 1.11- Afavorir l'aprenentatge d'una segona llengua estrangera a partir de 2n d'ESO
  - 1.11-1. Impartir francès i alemany a 2n d'ESO com a opcions de segon llengua



1.11-2. Oferir la possibilitat de fer més anglès enlloc d'una segona llengua als alumnes que no hagin assolit els mínims de llengua anglesa a 1r d'ESO

### INDICADORS:

#### 1.1.

- % de professors implicats en la redacció i planificació de propostes didàctiques encaminades específicament a la motivació i al desenvolupament de les potencialitats dels alumnes dins de la seva matèria.
- Grau d'aplicació de les rúbriques en el procés d'avaluació (incloent autoavaluació i co-avaluació). Assolir que totes les matèries apliquen les rúbriques elaborades sobre competències transversals i al menys una de les elaborades per a les competències específiques de la matèria.
- % d'alumnes que fa servir habitualment l'agenda digital per anotar les tasques.
- % de propostes didàctiques aplicades respecte a les seleccionades.
- % d'alumnes que assumeixen al menys un repte i presenten una evidència acceptada de la seva consecució a 1r d'ESO i com a mínim 2 reptes a 2n d'ESO amb dues evidències de consecució per a cadascun

#### 1.2.

- % d'alumnes que participen en activitats encaminades a l'excel·lència i projectes d'innovació i millora

#### 1.3.

- % de reunions realitzades amb els responsables de la universitat respecte a les programades
- % de professors satisfets amb el conveni / convenis de col·laboració entre Universitats i Institut
- % d'alumnes que participen d'aquestes propostes didàctiques respecte d'aquells susceptibles de realitzar-les.
- Grau de satisfacció de pares, alumnes i professors en relació a activitats i propostes didàctiques encaminades a l'excel·lència o projectes d'innovació i millora

#### 1.4.

- % de matèries en les que s'han aplicat AF en relació a les proposades
- % d'alumnes satisfets amb el grup assignat en els AF
- % de correlació pel que fa al nombre d'alumnes aprovats en les matèries involucrades dels tres grup flexibles

#### 1.5.

- % de matèries en les que es despleguin i apliquin activitats competencials a raó d'1/3 del total d'activitats proposades als alumnes
- % de matèries en les que s'han aplicat les activitats competencials programades.

#### 1.6.

- Grau de consens en l'aprovació del pla lector per part del Claustre de professors
- Grau de consens en l'aprovació del pla lector per part del Consell Escolar



- % d'aplicació del Pla Lector a 1r i 2n d'ESO
- % de professors implicats en l'aplicació del Pla Lector a 1r i 2n d'ESO
- % de professors implicats en l'elaboració del Pla Lector per a 3r d'ESO respecte dels convocats

1.7.

- % de reducció de l'incompliment en la realització de deures de cada trimestre respecte a l'anterior
- Grau de satisfacció de professors, pares i alumnes en relació al temps dedicat a l'estudi durant l'horari escolar

1.8.

- % de matèries que utilitzen l'Ipad com a eina de consulta, comunicació i per a la realització d'activitats
- Grau de satisfacció de l'alumnat pel que fa a la utilització de l'Ipad com a eina d'ensenyament-aprenentatge
- Grau de satisfacció del professorat pel que fa a la utilització de l'Ipad com a eina d'ensenyament-aprenentatge
- Grau de satisfacció de les famílies pel que fa a la utilització de l'Ipad com a eina d'ensenyament-aprenentatge

1.9.

- % de professors implicats en els projecte de centre interdisciplinari
- % de professors implicats en els projecte de centre interdisciplinari
- Grau de satisfacció de l'alumnat per l'aplicació del treball per projectes col.laboratius
- Grau de satisfacció del professorat per l'aplicació del treball per projectes col.laboratius
- Grau de satisfacció de les famílies per l'aplicació del treball per projectes col.laboratius

1.10.

- % d'activitats en anglès realitzades en diferents assignatures en relació a les programades

1.11

- % d'alumnes de 2n d'ESO que han pogut fer la segona llengua escollida (francès, alemany o més anglès)

### **8.1. Objectiu 2. Afavorir la cohesió social i la comunicació**

#### **ESTRATÈGIES, ACTIVITATS, ACTUACIONS**

- 2.1- Creació d'una comunitat d'aprenentatge dins de l'institut amb la participació de tota la comunitat educativa
- 2.1-1. Creació de la figura de l'assessor entre els alumnes de 2n que acompanya a un o més alumnes de 1r per facilitar-li l'adaptació al centre i a la nova etapa
- 2.1-2. Participació de pares, mares i persones de l'entorn en activitats d'ensenyament aprenentatge dels alumnes



- 2.1-3. Participació dels alumnes de 2n d'ESO en activitats d'ensenyament aprenentatge dels de 1r d'ESO
- 2.2- Comunicació directa amb les famílies des del primer moment de la preinscripció
  - 2.2-1. Reunió de presentació amb cada família dels alumnes preinscrits per part de l'Equip Directiu.
  - 2.2-2. Realització d'entrevista tutor-família al menys un cop al curs a 1r d'ESO o als alumnes nous, tenint en compte que mantenen dues entrevistes amb l'equip directiu
  - 2.2-3. Realització d'entrevista tutor-família al menys dos cops al curs a 2n d'ESO
  - 2.2-4. Realització per part de l'Equip Directiu d'una entrevista de seguiment amb cada família dels alumnes de nova incorporació al centre al final del primer trimestre per valorar l'adaptació al centre.
  - 2.2-5. Lliurament en mà i entrevista de les notes finals a les famílies que ho sol·licitin.
  - 2.2-6. Edició d'un butlletí informatiu com a mínim tres vegades duran el curs que es distribuirà electrònicament a les famílies.
- 2.3- Utilització d'una plataforma de comunicació que permeti a les famílies fer un seguiment acadèmic complet dels seus fills.
  - 2.3-1. Ampliació i formalització de la utilització d'un aplicatiu de gestió i comunicació que permeti el seguiment acadèmic dels alumnes per part de les famílies i la comunicació ràpida i eficaç entre tots els membres de la comunitat educativa.
  - 2.3-2. Utilització de l'aplicatiu per a la gestió documental del centre, la reserva d'aules i la gestió de les programacions
- 2.4- Establiment una coordinació contínua i sistemàtica amb el centre de primària Agustí Gifre
  - 2.4-1. Realització de reunions periòdiques (mínim dues per curs) per tal d'establir una coordinació entre els centres de primària i el nostre.
  - 2.4-2. Traspàs d'informació dels resultats acadèmics dels alumnes de 1r d'ESO al centre de primària.
- 2.5- Elaboració d'un protocol d'acollida i redacció del document corresponent per a l'acolliment dels nous membres de la comunitat educativa
  - 2.5-1. Elaboració d'un protocol d'acollida i redacció del document corresponent per a l'acolliment dels alumnes i les seves famílies al centre
  - 2.5-2. Elaboració d'un protocol d'acollida i redacció del document corresponent per a l'acolliment del professorat nou al centre
- 2.6- Realització d'acords de col·laboració i voluntariat amb persones del poble que poden aportar la seva experiència i coneixements .
  - 2.6-1. Coneixement per de les persones del poble que poden aportar els seus coneixements i experiència al centre.
  - 2.6-2. Elaboració d'un Pla de Col·laboració Voluntària per tal de fomentar i facilitar i regular d'acord amb la normativa vigent la participació d'aquestes persones en les activitats del centre
  - 2.6-3. Aprovació del Pla de Col·laboració Voluntària per part del claustre de professors i el Consell Escolar
- 2.7- Establiment d'acords de col·laboració amb entitats culturals, esportives i lúdiques de la zona.



- 2.7-1. Contacte amb entitats de la zona que poden col·laborar amb la tasca del centre.
- 2.7-2. Concreció d'acords de col·laboració amb la Residència Les Oliveres, l'Ateneu Vall de Llèmena i Ràdio Sant Gregori.
- 2.8- Desplegament i implantació d'actuacions que permetin aconseguir a l'institut el reconeixement d'Escola Verda
  - 2.8-1. Participació en el projecte Euronet 50/50 juntament amb el consell comarcal, l'ajuntament i l'Escola Agustí Gifre
  - 2.8-2. Foment de la classificació de les deixalles per tal de facilitar la recollida selectiva i el reciclatge.
  - 2.8-3. Reducció dels residus fomentant l'ús d'envasos reutilitzables
  - 2.8-4. Establir un conveni de voluntariat amb la UdG per aconseguir la col·laboració d'un estudiant en el disseny i realització d'activitats en aquest àmbit

### INDICADORS:

#### 2.1.

- % d'alumnes de 2n que participen com a assessors d'alumnes de 1r.
- Grau de satisfacció dels alumnes i les famílies per al creació dels assessors
- % de participació de pares, mares i persones de l'entorn en activitats d'ensenyament aprenentatge programades respecte a les proposades
- % de participació dels alumnes de 2n en activitats d'ensenyament aprenentatge programades per als de 1r respecte a les proposades.
- Grau de satisfacció dels alumnes, professorat i famílies per al d'aplicació de la comunitat d'aprenentatge

#### 2.2.

- % de reunions realitzades amb les famílies respecte als alumnes preinscrits
- % de compliment de la periodicitat de publicació i distribució del butlletí informatiu
- % d'entrevistes realitzades tutor-família respecte als mínims marcats
- % d'entrevistes realitzades tutor-família en el lliurament de notes finals respecte les sol·licitades
- Grau de satisfacció de les famílies per les entrevistes realitzades amb els tutors
- Grau de satisfacció de les famílies per les entrevistes realitzades amb l'equip directiu
- Grau de satisfacció de les famílies per l'atenció rebuda en el centre.
- % de butlletins editats respecte als mínims marcats
- Grau de satisfacció de les famílies per la difusió del butlletí

#### 2.3.

- % d'aplicació del sistema Clickedu pel que fa a la gestió documental del centre
- % d'aplicació del sistema Clickedu pel que fa a reserva d'aules
- % d'aplicació del sistema Clickedu pel que fa a la gestió de les programacions
- % de professors que usen diàriament el sistema Clickedu per introduir informació de seguiment de l'alumnat
- % de professors que usen el sistema Clickedu per emmagatzemar i consultar documentació del centre
- % de professors que usen el sistema Clickedu per realitzar les programacions didàctiques





- % de famílies que consulten al menys un cop per setmana el sistema Clickedu per al seguiment dels seus fills/es
- Grau de satisfacció per part de les famílies i el professorat sobre la utilització del sistema de gestió Clickedu

2.4.

- % de reunions realitzades amb el centre de primària respecte a les programades.
- Grau d'implicació del professorat de 1r d'ESO en l'intercanvi d'informació amb el centre de primària.

2.5.

- % d'elaboració del protocol d'acollida i redacció del document corresponent per a l'acolliment al centre de l'alumnat nou i les seves famílies
- % d'elaboració del protocol d'acollida i redacció del document corresponent per a l'acolliment al centre del professorat nou
- Grau de satisfacció de l'alumnat nou al centre per l'acollida realitzada i la informació rebuda
- Grau de satisfacció de les famílies noves al centre per l'acollida realitzada i la informació rebuda
- Grau de satisfacció del professorat nou al centre per l'acollida realitzada i la informació rebuda

2.6.

- % de contactes realitzats amb persones voluntàries de la zona respecte a les programades
- % d'elaboració del Pla de Col.laboració Voluntària

2.7.

- % de contactes realitzats amb entitats de la zona respecte a les programades
- % de participació d'entitats de l'entorn en activitats del centre respecte als acords realitzats
- Grau de satisfacció de les entitats col.laboradors

2.8.

- % d'activitats realitzades respecte a les programades dins del projecte Euronet 50/50
- % d'alumnes i professors que utilitzen envasos reciclables
- % de compliment dels objectius del conveni de voluntariat amb la UdG

## **8.2. Objectiu 3. Reduir l'absentisme i l'abandonament prematur**

### **ESTRATÈGIES, ACTIVITATS, ACTUACIONS**

- 3.1- Informació de totes les absències a les famílies de manera immediata
- 3.1-1. Implementació del sistema de gestió d'absències mitjançant l'aplicatiu web Clickedu
  - 3.1-2. Enviament automàtic d'un correu electrònic als responsables legals immediatament que s'entra una absència a l'aplicatiu



### **INDICADORS:**

#### **3.1.**

- % absències injustificades per trimestre
- Grau de satisfacció de les famílies respecte a al recepció d'avisos d'absència

### **8.3. Objectiu 4. Organitzar de forma eficient el nou centre educatiu i projectar-lo a l'entorn**

#### **ESTRATÈGIES, ACTIVITATS, ACTUACIONS**

- 4.1- Exportació de tot el contingut de la web del centre a la plataforma Nodes del Departament d'Ensenyament.
  - 4.1-1. Posada en funcionament la nova pàgina web del centre
- 4.2- Organització de l'arxiu fotogràfic i canal de difusió de vídeo
  - 4.2-1. Creació de l'arxiu fotogràfic i el canal de difusió de vídeo
  - 4.2-2. Estructuració de l'arxiu fotogràfic i el canal de difusió de vídeo de manera que el seu contingut sigui fàcilment consultable
  - 4.2-3. Redacció d'un document de respecte a la protecció de dades i la imatge personal dels alumnes que signarà tot el personal del centre
- 4.3- Planificació de recursos
  - 4.3-1. A partir de totes les actuacions programades per cada període, elaborar una planificació de gestió de recursos (recursos necessaris, formes d'obtenció d'aquests recursos, ...)
- 4.4- Establiment de les prioritats per aconseguir els objectius definits
  - 4.4-1. Definició de les actuacions prioritàries pel que fa a la distribució de recursos
- 4.5- Potenciació de les tutories
  - 4.5-1. Documentació de totes les entrevistes realitzades pels tutors amb alumnes i famílies
  - 4.5-2. Aprovació del Pla d'Acció Tutorial per a 1r d'ESO per part del Consell Escolar
  - 4.5-3. Elaboració Pla d'Acció Tutorial per a 2n d'ESO
- 4.6- Aplicació del pla documental del centre
  - 4.6-1. Desplegament d'un calendari d'elaboració i aprovació dels diferents documents inclosos en el pla documental
- 4.7- Elaboració i aprovació del Projecte Educatiu de Centre (PEC)
  - 4.7-1. Redacció dels continguts del PEC
  - 4.7-2. Aprovació del PEC
- 4.8- Elaboració i aprovació de les Normes d'Organització i Funcionament de Centre (NOFC)
  - 4.8-1. Redacció dels diferents apartats de les NOFC
  - 4.8-2. Aprovació de les NOFC



- 4.9- Establiment i aprovació de convenis de col·laboració amb les entitats educatives, lúdiques i esportives de l'entorn
- 4.9-1. Establiment, aprovació i aplicació del conveni de col·laboració amb l'Ateneu Vall de Llèmena
  - 4.9-2. Establiment, aprovació i aplicació del conveni de col·laboració amb la residència Les Oliveres
  - 4.9-3. Establiment, aprovació i aplicació del conveni de col·laboració Ràdio Sant Gregori
- 4.10- Recerca de finançament extern a través de subvencions, donacions i mecenatges
- 4.10-1. Establiment de contacte amb entitats i empreses l'entorn per establir vies de col·laboració i mecenatge.
  - 4.10-2. Concreció d'acords de col·laboració i mecenatge entre entitats, empreses i el centre
  - 4.10-3. Difusió dels convenis de mecenatge establerts amb les entitats i empreses de l'entorn

## INDICADORS

- 4.1.
- % del contingut de l'antiga web del centre que s'ha exportat a la nova
  - Grau de consens respecte al contingut de la pàgina web
  - Grau de satisfacció del professorat i les famílies respecte a la web del centre
- 4.2.
- Grau de satisfacció del professorat respecte a l'ús i estructura de l'arxiu fotogràfic
  - Grau de satisfacció del professorat respecte a l'ús i estructura del canal de vídeo
  - % de personal del centre que ha signat el document de protecció de dades i imatge personal dels alumnes
- 4.3.
- Grau de satisfacció del professorat en relació a la planificació i gestió de recursos realitzat
  - Grau de satisfacció del Consell Escolar en relació a la planificació i gestió de recursos realitzat
- 4.4.
- % de compliment de les actuacions seguint l'ordre de prioritats establert
- 4.5.
- % d'entrevistes documentades pels tutors respecte a les realitzades
  - Grau de consens del Consell Escolar en relació a l'aprovació del PAT de 1r d'ESO
  - % d'elaboració del PAT de 2n d'ESO
  - Grau de participació del professorat en l'elaboració del PAT de 2n d'ESO
  - Grau de satisfacció del professorat, alumnes i famílies respecte a la distribució i actuació de les tutories



- 4.6.
- % d'elaboració dels documents de centre inclosos en el Pla Documental
  - % de compliment del calendari previst en l'elaboració i provació dels documents del Pla Documental.
- 4.7.
- % d'elaboració del PEC
  - Grau de participació del professorat en l'elaboració del PEC
  - Grau de consens respecte a l'aprovació del PEC per part del Claustre i del Consell Escolar
- 4.8.
- % d'elaboració de les NOFC
  - Grau de consens respecte a l'aprovació de les NOFC
- 4.9.
- % de convenis de col·laboració establerts amb les entitats educatives, lúdiques i esportives de l'entorn aprovats i aplicats
  - Grau de satisfacció de les entitats respecte al contingut i aplicació del conveni de col·laboració amb el centre
- 4.10.
- % de convenis de mecenatge signats amb empreses col·laboradores respecte a les contactades
  - Grau de satisfacció de les empreses col·laboradores respecte a la difusió feta del seu mecenatge

## 9. PROPOSTES DE MILLORA

A partir de l'anàlisi de les actuacions dutes a terme el curs 2014-15 i de les valoracions recollides a la memòria corresponent a partir dels indicadors, hi ha diversos aspectes que no s'han dut a terme en el grau desitjat i que hauran de millorar el curs 2015-16 lligades a la consecució dels objectius i directament relacionats amb les estratègies associades:

### 9.1. MILLORAR ELS RESULTATS EDUCATIUS

Els resultats obtinguts durant el curs 14-15 han estat, en general, molt satisfactoris. És important continuar treballant en la línia d'aconseguir el desplegament de les màximes potencialitats de cada alumne, la confiança en si mateix i l'esperit de superació. El treball coordinat de l'equip de professors facilita l'adquisició de competències i també el treball col·laboratiu entre els alumnes.

Atenent aquesta qüestió, de cares a aquest curs, ens marquem les següents línies de millora:

- Incrementar el treball en equip des de les diferents matèries.



- Definir estratègies i criteris comuns que incentivin la col.laboració entre els alumnes i el treball en grup.
- Incrementar el treball per projectes incorporant, a més a més del Treball de Síntesi, un altre projecte interdisciplinar a mig curs.
- Fomentar el treball interdisciplinar en temes i activitats que tenen fronteres comunes entre diferents assignatures.
- Organitzar algunes classes amb dos professors a l'aula, el de la matèria i el de llengua anglesa per poder realitzar activitats puntuals en aquesta llengua, al menys un cop per trimestre en Ciències Naturals.
- Participar en el projecte Global Scholars a través d'una assignatura optativa de 1r d'ESO
- Iniciar contactes a través d'eTwining amb centres d'altres països que utilitzin l'ipad com a eina pedagògica.

### **9.1.1. L'avaluació com a eina d'aprenentatge**

Durant aquest primer curs d'utilització de l'avaluació per aprendre, hem pogut comprovar els beneficis que proporciona a curt i mig termini, especialment en els següents aspectes:

Per part dels alumnes

- Assumeixen l'error com un punt de partida, un repte a superar i aquest canvi de mentalitat afavoreix l'autoestima i l'esperit de superació.
- A través de l'autoavaluació i la coavaluació, s'aprèn quins són els aspectes que requereix aquella tasca
- L'autoavaluació afavoreix l'esperit crític i la formació del criteri personal
- La coavaluació els proporciona voluntat de cooperació i respecte pel treball dels companys

Per part del professorat

- El canvi en el model d'avaluació influeix directament en la metodologia aplicada a les classes
- La concreció de criteris i nivells facilita l'avaluació i permet una major gradació en els objectius d'aprenentatge.
- L'aplicació d'aquest model afavoreix la coordinació entre el professorat, ja sigui del mateix àmbit o d'àmbits diferents.

Hi ha alguns aspectes que aquest curs 15-16 volem millorar respecte a l'anterior pel que fa a l'aplicació de l'avaluació per aprendre:



- Elaborar rúbriques més senzilles per als alumnes de 1r d'ESO i progressivament introduir les més complexes.
- Introduir l'avaluació de la competència lingüística oral i escrita a totes les matèries de manera coordinada i sota la supervisió del professorat de l'àmbit lingüístic.
- Fer més incidència en la fixació dels objectis per part dels alumnes a través de la utilització de diferents tècniques com els qüestionaris KPSI o la formulació de preguntes com: Què hem après avui? Què volem aconseguir amb aquesta activitat? ...
- Aplicar de forma més generalitzada l'ús de bases d'orientació i relacionar-les directament amb la creació de rúbriques.

### **PROJECTE ePortafoli**

Aquest és un dels projectes estratègics de centre que té com a objectiu principal la millora dels resultats i que es desplega al llarg de tota l'etapa. Per això és indispensable, no només implantar el seu ús sinó especialment definir la seva continuïtat per tal que la seva funcionalitat s'adeqüi a les necessitats i inquietuds canviants de cada alumne.

El primer any s'ha cobert bàsicament amb la formació sobre el concepte de portafoli, iniciar l'alumnat en l'ús de l'eina i començar l'elaboració del propi portafoli (presentar-se acadèmicament parlant, descriure què consideren que és el portafoli, etc.).

L'anàlisi d'aquest recorregut inicial ens permet concloure que:

- Aquest període inicial és imprescindible per tal que els estudiants puguin construir uns portafolis plenament operatius i aprofitar-ne les possibilitats tècniques del blog.
- Els alumnes majoritàriament entenen què és un portafoli i comprenen els beneficis de l'elaboració del seu portafoli personal. Només una minoria molt minsa no ho acaba d'entendre.
- Els alumnes en general no parlen de portafoli amb les famílies
- Cal reforçar la implicació de tots els professors en el portafoli siguin o no tutors.

Per tant doncs, de cara al proper curs plantejarem un refinament del model en els següents aspectes:

- Donar un ajut més intensiu als alumnes que després d'aquest període inicial no veuen la utilitat del portafoli en la millora dels seus resultats educatius.
- Implicar els alumnes de 2n en la formació dels de 1r en el procés de creació del bloc i de reflexió.



- Vincular clarament el portafoli al retorn que es fa a les famílies de l'avaluació dels alumnes.
- Fer èmfasi en diferents aspectes de l'elaboració del portafoli que requereixin de la implicació més directa dels professors que no són tutors, especialment en el que fa referència a l'aplicació d'estratègies per assolir els reptes i la consecució d'evidències. Per exemple, la professora de llengua pot ajudar els alumnes a millorar els escrits que incorporen als seus portafolis, els pot orientar sobre com explicar el que volen afegir-hi, etc.
- Continuar analitzant i aprofundir el coneixement de la percepció que tant els estudiants com els professors tenen del portafoli. Per això, millorarem i completarem la valoració amb altres tècniques d'anàlisi, com ara el focus grup que ens permetin contrastar i triangular les dades.
- Desplegar del portafoli a 2n d'ESO. Millorar l'aplicació directa en el plantejament i consecució de reptes de millora per part dels alumnes.
- Documentar de manera més sistemàtica i detallada el projecte Portafoli

## **9.2. AFAVORIR LA COHESIÓ SOCIAL I LA COMUNICACIÓ**

La comunicació entre els diferents membres de la comunitat educativa es un element fonamental en el projecte del centre. Per això el primer curs es va dedicar un gran esforç a la obertura de canals que facilitessin el diàleg i permetessin la connexió fàcil i fluida entre les persones.

Aquest curs volem anar més enllà en aquest objectiu i definir el centre com una veritable comunitat d'aprenentatge. Per això centrarem les actuacions en:

- Elaborar el pla de col·laboració voluntària de persones properes o de l'entorn de la comunitat educativa.
- Incentivar la participació en el centre de persones de l'entorn que poden aportar els seus coneixements i experiència
- Ampliar els convenis amb les entitats de l'entorn, concretament amb l'Ateneu Vall de Llèmena, Ràdio Sant Gregori i l'ERAM.
- Fer difusió d'aquestes col·laboracions per tal que les persones i entitats es motivin a participar. Com a primera mesura, s'enviarà a les famílies un formulari de participació i es contactarà amb l'Ateneu de la Vall de Llèmena, i Ràdio Sant Gregori i l'ERAM.
- Per consolidar la relació amb l'escola, es proposarà establir un programa d'activitats conjuntes dels alumnes de primària.
- Els alumnes són protagonistes en aquesta comunitat d'aprenentatge, però no només com a receptors. Cal impulsar que prenguin també importància com a



transmissors de coneixements. Per aconseguir-ho es fomentarà el treball col·laboratiu en totes les matèries i s'implementarà la figura dels assessors entre els alumnes de 2n respecte als de 1r: s'organitzaran accions de suport i acompanyament entre els alumnes de 2n d'ESO i els de 1r d'ESO especialment adreçades a facilitar l'adaptació, a incorporar les noves tecnologies al procés d'aprenentatge, a l'organització del temps i ús de l'agenda electrònica i a les tècniques d'estudi.

- La condició de centre nou i de petites dimensions reclama que mantinguem els esforços per obrir vies de relació amb altres instituts. Aquest curs ens proposem incrementar els contactes amb altres centres de l'entorn a través de la realització d'activitats conjuntes.

### **9.3. REDUIR L'ABSENTISME I L'ABANDONAMENT PREMATUR**

- Agilitzar l'entrada de les justificacions de faltes al programa Clickedu i informar millor a les famílies sobre la gestió que es du de les absències per evitar-los dubtes i inquietud.

### **9.4. ORGANITZAR DE FORMA EFICIENT EL CENTRE I PROJECTAR-LO A L'EXTERIOR**

La pròpia dinàmica del centre però sobretot el creixement anual que tenim amb la incorporació de nous professors i nous alumnes, genera la necessitat de vetllar per mantenir l'eficiència en l'organització i realitzar una anàlisi cíclica del processos per tal d'aconseguir els estàndards de qualitat.

En aquest sentit, de cares al proper curs, ens marquem les següents línies de millora:

- Millorar la web i fer la migració a la plataforma proporcionada pel Departament d'Ensenyament.
- Incrementar la publicació del butlletí a un per trimestre.
- Incentivar la creació de blogs divulgatius per a diferents àrees estratègiques com s'ha fet amb l'anglès i l'ús de l'ipad: Blog de ciències i escola verda i altres.
- Millorar la informació que es proporciona a través de Clickedu aplicant formació concreta i específica per a tot el professorat per unificar la seva utilització.
- Introduir el Moodle com a eina complementària a Clickedu
- Definir un pla d'acollida per als professors nous i substituïts, alumnes que arribin a curs començant i les seves famílies.





## 10. PARTICIPACIÓ DE LA COMUNITAT EDUCATIVA

Per garantir el diàleg i la participació de la comunitat educativa, a l'Institut Vall de Llèmena s'utilitzaran mecanismes eficaços de difusió i comunicació de les accions de direcció i coordinació que es troben explicitats en el Procediment de Comunicació Interna. Aquest procediment valora l'accés a la informació que proporcionen la xarxa d'internet, el correu electrònic i la plataforma Clickedu, que permeten compartir la informació de manera transparent i clara tant a nivell intern com extern. Per tal d'afavorir la participació i comunicació de la PGA s'utilitzaran els següents instruments:

- **Dues revisions anuals.** Revisió semestral de tots els processos de gestió, els objectius, les estratègies i les actuacions previstes al Projecte de Direcció.
  - El professorat farà una autoavaluació de departament amb l'objectiu que la revisió sigui participativa i s'identifiquin possibles àrees de millora. En les dues revisions es repassarà la PGA.
  - La Direcció revisarà tots els processos i objectius de centre recollits a la PGA.
- **Revisió per part de la Direcció.** A finals de curs avaluarà el grau d'acompliment dels objectius. Per realitzar aquesta avaluació, l'Equip Directiu analitzarà la següent documentació:
  - Resultats acadèmics.
  - Aplicació de cadascuna de les activitats realitzades per a cada estratègia prevista a la Programació General Anual.
  - Quadre de seguiment anual d'eficàcia i impacte de la utilització dels recursos.

Durant el mes de juny es realitzarà una primera revisió per part de la Direcció. Una vegada s'obtinguin els resultats de les proves extraordinàries de setembre, tindrà lloc una reunió de tancament de la revisió.

### **10.1. COMUNICACIÓ DE LA PGA A LA COMUNITAT EDUCATIVA**

De les revisions anuals en sortiran propostes de millora. Dels resultats obtinguts se n'informarà a la comunitat educativa i a l'Administració.

Al Claustre de final de curs s'informarà de tots els resultats del curs anterior, i es posarà a la seva consideració tant els objectius com les propostes de millora per al curs següent. La Direcció del centre rendirà també comptes al Consell Escolar informant-lo dels resultats del curs. Els resultats dels processos seran públics a través de la web de l'Institut per tal d'aportar transparència



democràtica a la gestió. Finalment, les millores seran elaborades i plasmades en la Programació General Anual per al següent curs.

A banda d'això, per comunicar el desenvolupament de les accions previstes a la PGA es duran a terme les següents actuacions:

- Reunions setmanals de l'Equip Directiu en les quals s'analitzarà com es van desplegant les activitats del centre per tal que la comunicació arribi de manera eficaç i es faciliti la coordinació d'accions.
  - Actualització constant de la informació de la pàgina web i la plataforma Clickedu.
  - Aparicions esporàdiques en mitjans locals.

## 11. PROJECTES DE CENTRE I D'INNOVACIÓ EDUCATIVA

Tot i que en l'apartat de propostes de millora ja es fa referència a aspectes de diferents projectes d'innovació i tot i el risc de ser repetitius, a continuació es donen detalls de les actuacions per al curs 15-16 que es duran a terme en cada un dels eixos sobre el qual es vehicula la innovació a l'Institut Vall de Llémna

### **11.1. PROJECTE PORTAFOLI DIGITAL: Avaluar per aprendre**

**RESPONSABLE: Neus Heras**

A partir de la línia encetada el curs passat, aquest curs els alumnes de 1r inicien la creació del seu portafoli però amb alguns canvis significatius fruit de l'experiència i de la valoració feta al final del primer any.

Durant el curs 14-15, l'hora setmanal de portafoli amb els alumnes de 1r d'ESO es va dedicar bàsicament a la formació sobre el concepte de portafoli, iniciar-se en l'ús de l'eina i començar l'elaboració del propi portafoli (presentar-se acadèmicament parlant, descriure què consideren que és el portafoli, etc.).

L'anàlisi d'aquest recorregut ens permès concloure que:

- Aquest període inicial és imprescindible i molt important per tal que els estudiants puguin construir uns portafolis de manera completa i estructurada i aprofitar-ne al màxim els beneficis.



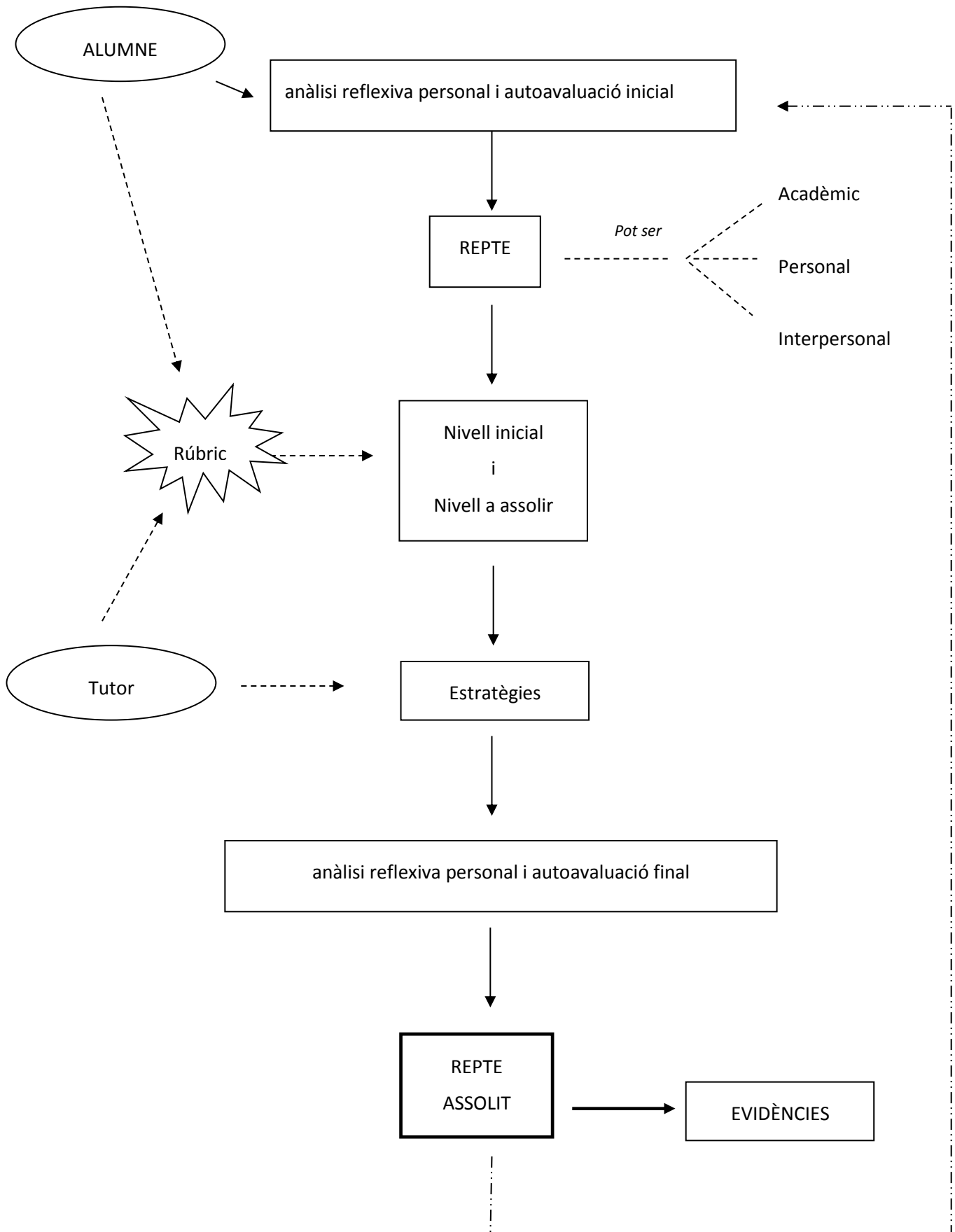
- Els alumnes majoritàriament entenen què és un portafoli i comprenen els beneficis de l'elaboració del seu portafoli personal. Només una minoria molt minsa no ho acaba d'entendre.
- Els alumnes en general no parlen de portafoli amb les famílies
- Cal reforçar la implicació de tots els professors en el portafoli siguin o no tutors.

Per tant doncs, de cara a aquest curs plantejarem un refinament del model en els següents aspectes:

- Donar un ajut més intensiu als alumnes de 1r. Per això implicarem els alumnes de 2n d'ESO creant la figura dels assessors. Tots els alumnes de 1r d'ESO comptaran amb un assessor voluntari i cada assessor atindrà entre un i tres alumnes de primer.
- Vincular clarament el portafoli al retorn que es fa a les famílies de l'avaluació dels alumnes.
- Fer èmfasi en diferents aspectes de l'elaboració del portafoli que requereixin de la implicació més directa dels professors que no són tutors. Per exemple, la professora de llengua pot ajudar els alumnes a millorar els escrits que incorporen als seus portafolis, els pot orientar sobre com explicar el que volen afegir-hi, etc.
- Continuar analitzant i aprofundir el coneixement de la percepció que tant els estudiants com els professors tenen del portafoli. Per això, millorarem i completarem les valoracions amb altres tècniques d'anàlisi, com ara el focus grup que ens permetin contrastar i triangular les dades.

Pel que fa als alumnes de 2n d'ESO, l'objectiu prioritari serà donar contingut al portafoli a partir del plantejament de reptes. El que es pretén és que aprofundeixi en el procés de reflexió i d'autoavaluació. Continuaran disposant d'una hora setmanal per fer aquesta tasca.

El procés per determinar el repte i superar-lo és el següent:





Per tal d'incentivar i ajudar a la reflexió que ha d'acompanyar tot el procés, els tutors de portafoli aportaran uns esquemes o guions que, poc a poc, s'aniran reduint fins que l'alumne sigui prou autònom.

### **11.1.1. Tutors de portafoli**

Els tutors de portafoli no seran els mateixos que els tutors de grup. Aquesta decisió estratègica es justifica pels següents motius:

- Per tal de donar continuïtat al desplegament del projecte i facilitar la tasca dels assessors, els tutors de portafoli de primer i segon seran els mateixos.
- La figura del tutor de portafoli té unes característiques clarament diferents del tutor de grup. La seva tasca és més propera a un "coach" i la seva missió és incentivar l'autoanàlisi i la reflexió personal més que no pas entrar en temes de grup classe, disciplinaris o de rendiment.
- A nivell organitzatiu es considera important que l'hora de tutoria de 1r d'ESO coincideixi amb la de portafoli de 2n i viceversa, cosa que impossibilita que el tutor de grup sigui el mateix que el de portafoli.
- Amb la incorporació d'una segona figura es reforça l'acció tutorial

Som conscients que aquesta decisió té una sèrie de perills i que caldrà seguir amb molta atenció l'evolució del projecte per tal d'evitar-los o si més no, minimitzar-ne els efectes:

- Caldrà una molt bona coordinació i entesa entre el tutor del grup i el de portafoli.
- És imprescindible que les funcions i atribucions de cadascú quedin clarament diferenciades per tal d'evitar confusió als alumnes.
- S'haurà de reforçar la intervenció dels dos tutors en activitats de caràcter transversal i projectes interdisciplinars

## **11.2. PROJECTE VIURE LA LLENGUA: Ús de l'anglès i una segona llengua estrangera més enllà de l'aula**

**RESPONSABLE:** *Xavier Cortina*

Durant el curs 15-16 es mantindran els mateixos plantejaments estratègics respecte a l'anglès i la segona llengua estrangera que es van aplicar l'any anterior però introduint alguns aspectes més que reforcin l'ús de l'anglès en altres assignatures amb les següents actuacions:

- A partir del segon trimestre, es donarà el vocabulari bàsic de cada tema en anglès.



- A Ciències Naturals es realitzarà en cada tema una activitat de caràcter competencial en anglès amb la presència de dos professors a l'aula, el d'anglès i el de ciències
- Els alumnes participaran en activitats on-line amb estudiants d'altres països a través de projectes Erasmus + o eTwinning

A 1r d'ESO, els alumnes, a més a més de fer les tres hores d'anglès, realitzaran dues hores d'optativa també en anglès. Aquestes optatives seran *IT in Action* i *Maths in English* que es realitzaran de manera rotatòria un quadrimestre cada una i *Global Scholars* que serà anual.

A 2n d'ESO, a més a més de les hores d'anglès, faran les Ciències Socials en aquest idioma tot i que no pas al cent per cent però sí en una percentatge molt elevat.

S'introduirà també una segona llengua estrangera que es podrà triar entre Francès i Alemany. Aquells alumnes que no tinguin un nivell mínim d'anglès, no iniciaran encara la segona llengua sinó que faran reforç d'anglès i socials.

### **11.3. COMUNICACIÓ AMB LES FAMÍLIES: Objectius comuns, informació immediata, contacte continu.**

**RESPONSABLE: Anna Niell**

Tal com diu proverbi africà, per educar un nen fa falta tota la tribu. Segons el pedagog José Antonio Marina, tots som responsables de l'educació dels nostres nens i joves, cadascú des del seu lloc a la societat ha d'assumir el seu paper.

No podem compartimentar aquesta responsabilitat i repartir-la entre diferents àmbits o entorns disjunts, inconnexos. Per ser realment eficaços en el nostre objectiu de formació integral dels nostres alumnes, necessitem la implicació de les famílies en el procés educatiu i el treball coordinat en l'àmbit acadèmic i familiar. Aquesta coordinació en basa en un aspecte fonamental: cal que hi hagi una comunicació constant i fluïda entre l'institut i els pares.

Aquesta ha estat una de les línies mestres des del naixement de l'Institut Vall de Llèmena i la seva aplicació durant el curs passat ens ha donat molt bons resultats:

Per part de l'equip directiu, el projecte de comunicació amb les famílies ha estat una aliat indispensable. Ens ha facilitat moltíssim la feina i ens ha permès detectar i resoldre les més mínimes incidències abans no es convertissin en problemes.



Per altra banda, les entrevistes inicials i de seguiment han aportat valuosa informació i han facilitat l'adaptació dels alumnes a la nova etapa. Els feedback dels pares i mares sobre el projecte de centre també ha estat indispensable per anar adequant la implementació. Ha estat una feina molt important que ha requerit moltes hores de dedicació, tant per realitzar les entrevistes com per documentar-les degudament, però ha valgut la pena, sense cap mena de dubte.

Respecte a les famílies, a partir de l'enquesta de satisfacció presentada,, la comunicació amb el centre ha estat valorada amb més d'un 91% de satisfacció.

A partir de l'experiència del curs passat, aquest curs 15-16 es marquen les següents accions:

- Mantenir l'estratègia comunicativa del centre amb les entrevistes inicials i de seguiment per part de l'equip directiu
- Continuar prioritant la comunicació amb les famílies per part de tot el professorat.
- Millorar la web i fer la migració a la plataforma proporcionada pel Departament d'Ensenyament.
- Incrementar la publicació del butlletí a un per trimestre.
- Incentivar la creació de blogs divulgatius per a diferents àrees estratègiques com s'ha fet amb l'anglès i l'ús de l'Ipad: Blog de ciències i escola verda i altres.
- Millorar la informació que es proporciona a través de Clickedu aplicant formació concreta i específica per a tot el professorat per unificar la seva utilització.

#### **11.4. LES NOVES TECNOLOGIES AL SERVEI DE L'EDUCACIÓ: L'iPad a l'aula**

**RESPONSABLE: Claudi Teixidor**

La utilització de l'Ipad va ser un dels temes que més debat va generar i que més preocupava a les famílies a l'inici del curs 14-15. Per tal de mitigar aquests aspectes, es va aplicar una intensa tasca divulgativa respecte als seus beneficis, al seu ús i perills. També es van realitzar sessions de formació per a les famílies i es va assumir des de al coordinació TIC tot el control del programari i ús que feien els alumnes de l'Ipad.

Amb aquesta estratègia es va aconseguir capgirar aquesta opinió fins a un grau de satisfacció amb l'ús del dispositiu per part de les famílies del 80,75%

Pel que fa als alumnes i professors, l'adaptació ha estat total i a satisfacció màxima.



Atenent la valoració realitzada a final del curs passat i amb l'experiència adquirida, aquest curs es duran a terme les següents actuacions:

- Planificació de proves d'incorporació de noves app's en diferents assignatures per tal d'ampliar el camp de possibilitats i repartir la responsabilitat de la seva utilització entre tots els membres de l'equip docent.
- Des de la Coordinació TIC, es realitzaran proves d'implementació de noves funcionalitats: restriccions de navegació, compra d'app's per volum...
- S'introduirà l'ús de Moodle en diverses assignatures tan a 1r com a 2n d'ESO per tal d'afavorir la interacció on-line entre els alumnes i el professorat.
- Es crearà un "consultori de l'ipad" gestionat per alumnes de 2n voluntaris que tindrà com a objectius donar suport en el seu ús als nous alumnes i ajudar en la resolució d'incidències senzilles.

### **11.5. COMPANYS FORA DE LA VALL: Relacions amb altres centres de secundària de l'entorn i d'altres països**

**RESPONSABLE: Xavier Cortina**

Per als alumnes de la Vall, el fet de tenir un institut a Sant Gregori els proporciona grans avantatges però també podria representar una limitació pel que fa a l'establiment de noves relacions amb alumnes d'altres poblacions. En aquest sentit, cal que ens plantegem estratègies que minimitzin aquest efecte i que els permeti intercanviar experiències en un entorn més ampli.

Ja des de primer d'ESO ens proposem d'organitzar trobades i realitzar activitats conjuntes amb instituts de Girona i d'altres demarcacions.

Paral·lelament i atenent també el projecte Viure la Llengua, realitzarem activitats virtuals amb alumnes d'instituts d'altres països utilitzant com a llengua de comunicació l'anglès o el segon idioma cursat per l'alumne. En aquesta línia, ens proposem iniciar contactes a través d'eTwining amb centres europeus que ens permetin realitzar treball cooperatiu entre els alumnes per tal d'utilitzar de manera vivencial l'anglès, l'alemany o el francès o que també facin servir l'ipad com a eina de treball.





### **11.5.1. Projectes Erasmus + (KA1 i KA2)**

El curs 14-15 vam obtenir una subvenció per a un projecte Erasmus + amb un l'Institut In der Krim de Viena (Àustria) amb el qual ja hem iniciat el treball conjunt entorn del portafoli. Al llarg d'aquest curs realitzarem dues trobades de professors, una a Viena i l'altra a Sant Gregori per tal de desplegar i aplicar aquest projecte KA1.

També amb el professorat de l'institut vienès, ens hem proposat enguany participar en un projecte KA2 que ens financi el desplaçament d'alumnes entre els dos centres.

Per altra banda l'any passat vam amb l'Institut Scala College a Alphen aan Den Rijn del Paísos Baixos i durant aquest curs 15-16 ens hem proposat organitzar el Treball de Síntesi de 2n d'ESO en comú i fer un intercanvi amb els seus alumnes.

### **11.5.2. Projecte Global Scholars**

Global Scholars és un programa internacional de Bloomberg Philanthropies en què alumnes i professors es connecten amb escoles i instituts de tot el planeta per debatre temes d'interès global.

El programa connecta més de 7000 alumnes de 51 ciutats i 24 països diferents. Els alumnes segueixen un únic currículum i debaten conjuntament solucions a problemàtiques de les seves ciutats. La llengua de d'aprenentatge i de comunicació és l'anglès i el principal objectiu és que els alumnes adquireixin una visió àmplia sobre diferents problemàtiques de caràcter global. Les classes giren entorn d'una temàtica que varia cada any. Aquest curs 15-16 es tracta la sostenibilitat mediambiental de les ciutats.

A través del treball cooperatiu i transversal entre els estudiants de països tan diversos com Estats Units, Ghana, Indonèsia, Taiwan, Índia, Georgia, Polònia i Emirats Àrabs Units, entre d'altres, es fomenta el pensament crític, la creativitat i l'ús de les noves tecnologies.

El programa inclou 22 centres de Catalunya i l'Institut Vall de Llèmena és l'únic institut de Secundària de Girona que hi participa.

Per tal d'implementar aquest programa, els alumnes de 1r d'ESO podran escollir aquesta assignatura com a optativa i la realitzaran al llarg de tot el curs durant dues hores a la setmana.

La participació de l'Institut Vall de Llèmena en el projecte Global Scholars no acaba aquest curs sinó que tindrà continuïtat en el futur.



### **11.5.3. Trobades amb instituts de l'entorn**

Dins del mateix marc de relacions amb altres centres, el curs passat es va fer una trobada amb l'Institut Salvador Suñé de Salt que va tenir un alt valor educatiu. Per això, aquest curs volem repetir aquesta trobada i les altres realitzades entorn d'esdeveniments esportius amb altres instituts propers i incrementar-los.

## **11.6. INNOVACIÓ EDUCATIVA I RECERCA: Buscant l'excel·lència**

**RESPONSABLE: Neus Heras**

La innovació educativa és un element que ha exerceix de motor del nostre centre. Cal conèixer els nous plantejaments pedagògics i les noves estratègies d'ensenyament-aprenentatge per tal de poder valorar si és oportú aplica-les al nostre centre.

Però la innovació en si mateixa no aporta beneficis. Per això nosaltres l'associem a la recerca amb la participació i supervisió de les universitats. No podem perdre de vista que hem d'assolir els objectius educatius i els nostres alumnes han de poder desenvolupar al màxim les seves potencialitats, per tant cal aplicar les diferents metodologies de forma sistemàtica, analitzant els resultats i fent revisions contínues sota la mirada dels experts per tal de corregir qualsevol desviació a temps i incentivar tot allò que ens acostia a l'èxit i l'excel·lència.

Per altra banda volem que l'institut tingui elements diferenciadors que el defineixin, que li confegeixin personalitat pròpia i valor afegit i que li proporcionin projecció exterior.

En aquesta línia mantenim el nostre interès en participar en projectes d'innovació educativa i recerca liderats per les universitats catalanes. Aquest interès es concreta en la participació en diferents propostes:

- Projecte "Competències de pensament científic a l'ESO 12-15" liderat pel Departament de Didàctica de les Matemàtiques i les Ciències Experimentals de la UAB que té per objectiu difondre el treball competencial de les ciències mantenint la coherència del conjunt per tal d'aconseguir que es alumnes integrin els coneixements que han construït / estudiat / après entorn a les idees bàsiques que no haurien d'oblidar mai més.
- Xarxa d'Instituts Innovadors Associats a l'ICE del l'UAB constituïda per instituts de tot Catalunya que volen compartir experiències innovadores entorn al treball per projectes.
- Xarxa de Competències Bàsiques formada per un equip de docents que desenvolupen el treball per competències als seus centres, elaboren instruments



de suport per orientar els processos de reflexió i la gestió del currículum per competències bàsiques i comparteixen processos d'autoavaluació.

- Doctorat Industrial UOC: “Disseny experiencial d’un procés d’ensenyament-aprenentatge competencial, personalitzat i transversal basat en un portafoli electrònic aplicat a l’etapa d’ESO de l’Institut Vall de Llèmena de Sant Gregori (projecte e2TransFoli)”

### **11.7. ESCOLA VERDA: Sostenibilitat i respecte pel medi ambient**

**RESPONSABLE: Maria Roca**

A l'hora de mirar de capgirar les tendències ambientalment insostenibles presents en la nostra societat, els centres docents hi tenim un paper molt important i una responsabilitat directa.

El nostre institut assumeix plenament aquesta responsabilitat i es marca com a objectius incorporar els principis i els valors de la sostenibilitat en tots els àmbits de la vida del nostre centre i aconseguir que aquests hàbits s'incorporin a la vida familiar.

En aquesta línia durant aquest curs continuarem promovent de forma directa entre els nostres alumnes, actuacions encaminades a la consecució de tres fites principals :

- la reducció del consum i dels residus
- el reciclatge de deixalles
- l'ús racional de recursos energètics.

A continuació es detallen les accions que es volen dur a terme aquest curs des d'aquest eix estratègic:

- Durant el curs passat es va realitzar un intens treball per tal de generalitzar l'ús d'envasos reutilitzables per part dels alumnes a l'hora d'esmorzar i sensibilitzar-los respecte la problemàtica de la generació innecessària de residus. Aquesta fita es va aconseguir de manera satisfactòria però no es pot afluixar i al llarg d'aquest curs es manté aquest objectiu i per tant la intensitat de les actuacions adreçades a aconseguir-ho.
- Un dels problemes que es van detectar el curs 14-15 és que hi ha alumnes que llencen menjar a les escombraries. Per tal de corregir aquestes actuacions es tractarà el tema de l'alimentació des de tutoria amb la col·laboració de la infermera del programa Salut i Escola.
- El reciclatge també és un aspecte prou ben assolit pels alumnes. Aquests curs continuarem treballant en aquesta línia i farem especial incís en mantenir netes les instal·lacions, sobretot el pati. Per això s'organitzaran equips de neteja de forma rotativa que impliquin totes els alumnes del centre.



- Un altre actuació que ens proposem realitzar el curs 15-16 és disposar d'un compostador per reciclar la matèria orgànica dins d'un projecte lligat amb l'assignatura de Biologia i en conveni amb la voluntària de la UdG.
- També volem engegar un concurs de preguntes a la web (o en un blog) relacionades amb temes de sostenibilitat perquè hi participi tota la comunitat educativa (alumnes, professors, famílies...) amb l'objectiu d'informar i conscienciar sobre temes mediambientals
- Per completar les actuacions es tractarà el tema de la contaminació acústica a 2n d'ESO en l'assignatura de ciències naturals i música.
- Per tal de poder dur a terme totes aquestes accions, s'ampliarà el comitè d'escola verda, amb alumnes de 1r i 2n d'ESO que hi participaran de manera voluntària i dos o tres professors. Aquest comitè es reunirà periòdicament per analitzar les activitats realitzades i proposar-ne de noves.

## **12. NOUS PROJECTES PER AL CURS 15-16**

Al llarg d'aquest curs, iniciarem tres nous projectes que s'hauran de desenvolupar al llarg dels anys següents i que enguany dissenyarem i implementarem. També establirem els mecanismes de control i els indicadors d'avaluació que ens permetin fer un seguiment acurat del procés, el seu grau d'incidència i dels resultats.

### **12.1. PROJECTE MOMENTS COMPARTITS**

Aquest projecte es posa en marxa aquest curs 2015-16 després de valorar molt positivament l'activitat que van realitzar els alumnes del nostre institut el curs anterior a la Residència Les Oliveres lligades a la celebració del Nadal.

El projecte pretén aprofitar les sinergies i aprenentatges que es poden generar al posar en contacte dos col·lectius tan allunyats i tan propers en alguns aspectes; els joves i la gent gran. Mitjançant trobades puntuals (trimestrals) portades a terme entre ambdós centres (Institut i Residència) cerquem generar una relació empàtica entre l'alumnat i la gent gran, amb la finalitat de donar valor a la relació, la comunicació i el creixement personal.



Aquestes són les activitats programades:

DATA	ACTIVITAT
Setembre	Presentació del projecte. Cadascú en el seu centre els educadors i professorat presentarà el projecte a residents i alumnes
21 de Setembre	Dia internacional de l'Alzheimer.  Sessió informativa dedicada a aquest trastorn + dinàmica.
Novembre	Taller a la residència: "Què t'agrada, que jo et cuino"
Desembre	Actuació de Nadal
Març	Jocs tradicionals de sempre desenvolupats pels residents amb la participació dels joves.
Juny	Exposició: Recull fotogràfic i vídeo de les activitats realitzades durant el curs.  Esmorzar cloenda.

## 12.2. COMUNITAT D'APRENTATGE

Una Comunitat d'Aprenentatge és un model de centre basat en un conjunt d'actuacions educatives d'èxit que s'ha demostrat que milloren el rendiment educatiu i la convivència escolar i del seu entorn. Rellevants aportacions a nivell teòric, pedagògic i científic destaquen dos elements clau en l'aprenentatge que aquest marc reforça: les interaccions i la participació en el centre educatiu de tota la comunitat.

Poc a poc, el nostre institut avança en aquesta línia obrint vies de col.laboració entre les famílies, els alumnes de les diferents edats, el professorat i persones de l'entorn que poden aportar els seus coneixements i experiència.

De moment aquest curs iniciem dues actuacions prou rellevants:

- **ASSESSORS:** Un nombrós grup d'alumnes de 2n d'ESO s'han ofert voluntaris per fer d'assessors als seus companys de 1r d'ESO. La seva tasca consisteix en ajudar-los en aquells temes que ho necessitin i facilitar-los l'adaptació a la nova etapa que



acaben de començar. Les principals qüestions que tracten són: L'ús de l'ipad en la resolució de tasques, la utilització de l'agenda electrònica, el lliurament de treballs a través de les diferents plataformes (Clickedu, Moodle, Showie, ..), la creació del portafoli digital i la realització de treballs en grup i projectes de recerca.

- **COL.LABORADORS EXPERTS:** Algunes persones de l'entorn del centre o familiars dels alumnes han ofert la seva col.laboració voluntària en activitats educatives sobre temes que dominen. Concretament hem començat amb la participació un cop per setmana de Frau Irmgards Herzing, àvia de l'alumne Joel Camps, a les classes d'alemany com a dinamitzadora de conversa. En aquesta mateixa línia, hem iniciat contactes amb altres pares vinculats a la Universitat de Vic i a la Universitat Autònoma de Barcelona per tal que ens ajudin respectivament amb l'ús de l'anglès en diferents assignatures i el treball de tutoria sobre civisme i convivència amb l'Observatori de civisme i convivència de Catalunya. També comptem amb l'assessorament de pares i mares vinculats amb l'Ateneu Vall de Llémèna a l'hora d'organitzar sortides per l'entorn i desplegar un projecte de coneixement de la Vall a partir de la maqueta que s'exposa a la biblioteca.

A través dels diversos espais de comunicació del centre, donarem difusió a aquesta iniciativa per tal d'animar a totes aquelles persones que creguin que poden aportar experiència i coneixement als alumnes de l'institut a contactar amb la direcció del centre. Segur que en un moment o altre de l'etapa formativa, la seva intervenció podrà ser molt enriquidora i ens permetrà anar donant forma a la Comunitat d'Aprenentatge Institut Vall de Llémèna.

### **12.3. TREBALL PER PROJECTES**

El treball per projectes proporciona als alumnes la possibilitat d'adquirir competències de caràcter transversal que en el esdevenir ordinari de les assignatures tenen menor protagonisme.

Destaquem les següents sobre les que es fa especial èmfasi:

- Autoaprenentatge
- Organització i planificació
- Esperit crític
- Treball en equip
- Capacitat de prendre decisions
- Escolta activa

Aquests projectes es realitzen a dos nivells: mantenint els mateixos grups classe o amb alumnes dels dos grups.



El treball sempre es realitza en grup i dins dels grup s'especifiquen rols. Aquest rols són de dues tipologies:

- **Específics:** Es corresponen a la temàtica del projecte i es busca que mantinguin una similitud amb la realitat. Els alumnes es converteixen en experts en aquell aspecte i s'ocupen de formar i assessorar els seus companys de grup en tot el que correspon a l'àmbit de la seva responsabilitat. Per poder dur a terme aquesta tasca amb garanties, participen en reunions específiques amb els experts dels altres grups i reben formació per part d'especialistes .
- **Funcionals:** Són responsabilitats que han de garantir el bon funcionament del grup i l'assoliment dels objectius. Són els següents:
  - Responsable
  - Coordinador/a
  - Secretari/a
  - Supervisor/a

Com els anterior, també fan reunions amb els alumnes dels altres grups que comparteixen la mateixa responsabilitat per tal d'analitzar les tasques que han de realitzar i dificultats amb les que es troben i trobar estratègies de millora.

A partir de l'experiència del Treball de Síntesi que es va organitzar el curs passat i de la bona valoració que se'n va fer, de cares a aquest curs ens proposem realitzar un projecte a mig curs a més a més del Treball de Síntesi a final de curs. Aquest projectes tindran caràcter transversal i es realitzaran durant un setmana o dues amb un horari específic, sense mantenir l'estructura de les assignatures ni la distribució de grups classe.

A més a més, s'incentivarà la realització de projectes en l'àmbit de les assignatures en la que en pot participar més d'una.



## 13. ANNEXOS

### 13.1. GRAELLA DE SEGUIMENT DELS OBJECTIUS, ESTRATÈGIES I ACTUACIONS

#### 13.1.1. Objectiu 1. Millora de resultats educatius

ESTRATÈGIA	ACTUACIÓ	GRAU D'ASSOLIMENT		
		OCT	FEB	JUNY
1.1- Participació en les propostes didàctiques encaminades al desplegament òptim de les potencialitats de l'alumne	1.1-1. Continuar amb la determinació per part dels diferents equips d'àmbit d'aquelles propostes didàctiques que es considerin d'interès per a la motivació i el desplegament màxim de les potencialitats dels alumnes en relació a les seves matèries.			
	1.1-2. Continuar l'aplicació del projecte e-Portafoli a 1r i 2n d'ESO per tal que fomenti la implicació de l'alumne en el seu procés de desenvolupament acadèmic i personal.			
	1.1-3. Ampliar la implicació del professorat i de les diferents matèries en el projecte e-Portafoli, especialment pel que fa a la determinació de reptes, planificació d'estratègies i presentació d'evidències			
	1.1-4. Iniciar la participació de les famílies en el projecte e-Portafoli com a element motivador i de reconeixement dels progressos de l'alumne			
	1.1-5. Continuar i aprofundir en la utilització de l'agenda digital de l'aula i la personal en la planificació de tasques del grup i pròpies			
	1.1-6. Continuar l'elaboració conjunta amb els alumnes i la utilització de rúbriques en l'avaluació, autoavaluació i coavaluació de competències dels alumnes			
1.2- Participació en projectes d'innovació i millora encaminats a aconseguir l'excel·lència	1.2-1. Continuar amb la determinació per part dels diferents equips d'àmbit d'aquells projectes d'innovació i millora que es considerin oportuns de cares a aconseguir l'excel·lència en les matèries que els corresponen			
1.3- Ampliar el desenvolupament d'acords de col·laboració amb les universitats	1.3-1. Realització de reunions amb els responsables de la UdG, la UOC, la UAB i altres universitats catalanes i centres de recerca per tal d'establir les bases de col·laboració i suport.			





1.4- Aplicació d'agrupaments flexibles i desdoblaments a 1r i 2n d'ESO	1.4-1. Organització de les matèries instrumentals, inclosa la llengua anglesa, en tres grups flexibles, tant a 1r com a 2n d'ESO.			
1.5- Aplicació del model competencial en les activitats d'aprenentatge i avaluació.	1.5-1. Ampliar el desplegament d' activitats competencials per part dels equips d'àmbit i equips docents..			
	1.5-2. Continuar i ampliar l'aplicació d'activitats competencials per part del professorat de les diferents matèries..			
1.6- Foment del gust per la lectura	1.6-1. Aprovació del Pla Lector del centre per part del Claustre i del Consell Escolar			
	1.6-2. Aplicació del Pla Lector a 1r i 2n d'ESO			
	1.6-3. Elaboració del Pla Lector per al currículum de 3r d'ESO (3r trimestre)			
1.7- Foment de l'estudi, l'organització, la planificació i l'esforç	1.7-1. Mantenir la implantació a l'horari setmanal de l'alumnat d'un temps dedicat a tècniques d'estudi tant a 1r com a 2n d'ESO.			
1.8- Implantació de els noves tecnologies en totes les àrees d'aprenentatge	1.8-1. Utilització de tauletes en 1x1 en totes les assignatures tant a 1r com a 2n d'ESO			
1.9- Realització de dos projectes interdisciplinaris de treball col.laboratiu al llarg del curs	1.9-1. Realització d'un projecte de centre a mig curs amb la implicació de tot el professorat i l'alumnat			
	1.9-2. Realització del Treball de Síntesi el tercer trimestre amb la implicació de tot el professorat			
1.10- Incrementar l'ús de la llengua anglesa en diferents assignatures	1.10-1. Introduir activitats en anglès en l'assignatura de Ciències Naturals, tant a primer com a segon			
	1.10-2. Continuar realitzant les matèries optatives de 1r d'ESO en Anglès			
	1.10-3. Impartir les Ciències Socials de 2n d'ESO parcialment en anglès			
1.11- Afavorir l'aprenentatge d'una segona llengua estrangera a partir de 2n d'ESO	1.11-1. Impartir francès i alemany a 2n d'ESO com a opcions de segon llengua			
	1.11-2. Oferir la possibilitat de fer més anglès enlloc d'una segona llengua als alumnes que no hagin assolit els mínims de llengua anglesa a 1r d'ESO			



### 13.1.2. Objectiu 2. Afavorir la cohesió social i la comunicació

ESTRATÈGIA	ACTUACIÓ	GRAU D'ASSOLIMENT		
		OCT	FEB	JUNY
2.1- Creació d'una comunitat d'aprenentatge dins de l'institut amb la participació de tota la comunitat educativa	2.1-1. Creació de la figura de l'assessor entre els alumnes de 2n que acompanya a un o més alumnes de 1r per facilitar-li l'adaptació al centre i a la nova etapa			
	2.1-2. Participació de pares, mares i persones de l'entorn en activitats d'ensenyament aprenentatge dels alumnes			
	2.1-3. Participació dels alumnes de 2n d'ESO en activitats d'ensenyament aprenentatge dels de 1r d'ESO			
2.2- Comunicació directa amb les famílies des del primer moment de la preinscripció	2.2-1. Reunió de presentació amb cada família dels alumnes preinscrits per part de l'Equip Directiu.			
	2.2-2. Realització d'entrevista tutor-família al menys un cop al curs a 1r d'ESO o als alumnes nous, tenint en compte que mantenen dues entrevistes amb l'equip directiu			
	2.2-3. Realització d'entrevista tutor-família al menys dos cops al curs a 2n d'ESO			
	2.2-4. Realització per part de l'Equip Directius d'una entrevista de seguiment amb cada família dels alumnes de nova incorporació al centre al final del primer trimestre per valorar l'adaptació al centre.			
	2.2-5. Lliurament en mà i entrevista de les notes finals a les famílies que ho sol·licitin.			
	2.2-6. Edició d'un butlletí informatiu com a mínim tres vegades durant el curs que es distribuirà electrònicament a les famílies.			
2.3- Utilització d'una plataforma de comunicació que permeti a les famílies fer un seguiment acadèmic complet dels seus fills.	2.3-1. Ampliació i formalització de la utilització d'un aplicatiu de gestió i comunicació que permeti el seguiment acadèmic dels alumnes per part de les famílies i la comunicació ràpida i eficaç entre tots els membres de la comunitat educativa.			
	2.3-2. Utilització de l'aplicatiu per a la gestió documental del centre, la reserva d'aules i la gestió de les programacions			



2.4- Establiment una coordinació contínua i sistemàtica amb el centre de primària Agustí Gifre	2.4-1. Realització de reunions periòdiques (mínim dues per curs) per tal d'establir una coordinació entre els centres de primària i el nostre.			
	2.4-2. Traspàs d'informació dels resultats acadèmics dels alumnes de 1r d'ESO al centre de primària.			
2.5- Elaboració d'un protocol d'acollida i redacció del document corresponent per a l'acolliment dels nous membres de la comunitat educativa	2.5-1. Elaboració d'un protocol d'acollida i redacció del document corresponent per a l'acolliment dels alumnes i les seves famílies al centre			
	2.5-2. Elaboració d'un protocol d'acollida i redacció del document corresponent per a l'acolliment del professorat nou al centre			
2.6- Realització d'acords de col·laboració i voluntariat amb persones del poble que poden aportar la seva experiència i coneixements	2.6-1. Coneixement per de les persones del poble que poden aportar els seus coneixements i experiència al centre.			
	2.6-2. Elaboració d'un Pla de Col·laboració Voluntària per tal de fomentar i facilitar i regular d'acord amb la normativa vigent la participació d'aquestes persones en les activitats del centre			
	2.6-3. Aprovació del Pla de Col·laboració Voluntària per part del claustre de professors i el Consell Escolar			
2.7- Establiment d'acords de col·laboració amb entitats culturals, esportives i lúdiques de la zona.	2.7-1. Contacte amb entitats de la zona que poden col·laborar amb la tasca del centre			
	2.7-2. Concreció d'acords de col·laboració amb la Residència Les Oliveres, l'Ateneu Vall de Llèmena i Ràdio Sant Gregori.			
2.8- Desplegament i implantació d'actuacions que permetin aconseguir a l'institut el reconeixement d'Escola Verda	2.8-1. Participació en el projecte Euronet 50/50 juntament amb el consell comarcal, l'ajuntament i l'Escola Agustí Gifre			
	2.8-2. Foment de la classificació de les deixalles per tal de facilitar la recollida selectiva i el reciclatge.			
	2.8-3. Reducció dels residus fomentant l'ús d'envasos reutilitzables			
	2.8-4. Establir un conveni de voluntariat amb la UdG per aconseguir la col·laboració d'un estudiant en el disseny i realització d'activitats en aquest àmbit			



### 13.1.3. Objectiu 3. Evitar l'abandonament prematur

ESTRATÈGIA	ACTUACIÓ	GRAU D'ASSOLIMENT		
		OCT	FEB	JUNY
3.1- Informació de totes les absències a les famílies de manera immediata	3.1-1. Implementació del sistema de gestió d'absències mitjançant l'aplicatiu web Clickedu			
	3.1-2. Enviament automàtic d'un correu electrònic als responsables legals immediatament que s'entra una absència a l'aplicatiu			

### 13.1.4. Objectiu 4. Organitzar de forma eficient el nou centre educatiu i projectar-lo a l'entorn

ESTRATÈGIA	ACTUACIÓ	GRAU D'ASSOLIMENT		
		OCT	FEB	JUNY
4.1- Exportació de tot el contingut de la web del centre a la plataforma Nodes del Departament d'Ensenyament.	4.1-1. Posada en funcionament la nova pàgina web del centre			
4.2- Organització de l'arxiu fotogràfic i canal de difusió de vídeo.	4.2-1. Creació de l'arxiu fotogràfic i el canal de difusió de vídeo.			
	4.2-2. Estructuració de l'arxiu fotogràfic i el canal de difusió de vídeo de manera que el seu contingut sigui fàcilment consultable			
	4.2-3. Redacció d'un document de respecte a la protecció de dades i la imatge personal dels alumnes que signarà tot el personal del centre.			
4.3- Planificació de recursos	4.3-1. Definició de les actuacions prioritàries pel que fa a la distribució de recursos			
4.4- Establiment de les prioritats per aconseguir els objectius definits	4.4-1. A partir de totes les actuacions programades per a cada període, elaborar una planificació de gestió de recursos (recursos necessaris, formes d'obtenció d'aquests recursos, ...)			
4.5- Potenciació de les tutories	4.5-1. Documentació de totes les entrevistes realitzades pels tutors amb alumnes i famílies			

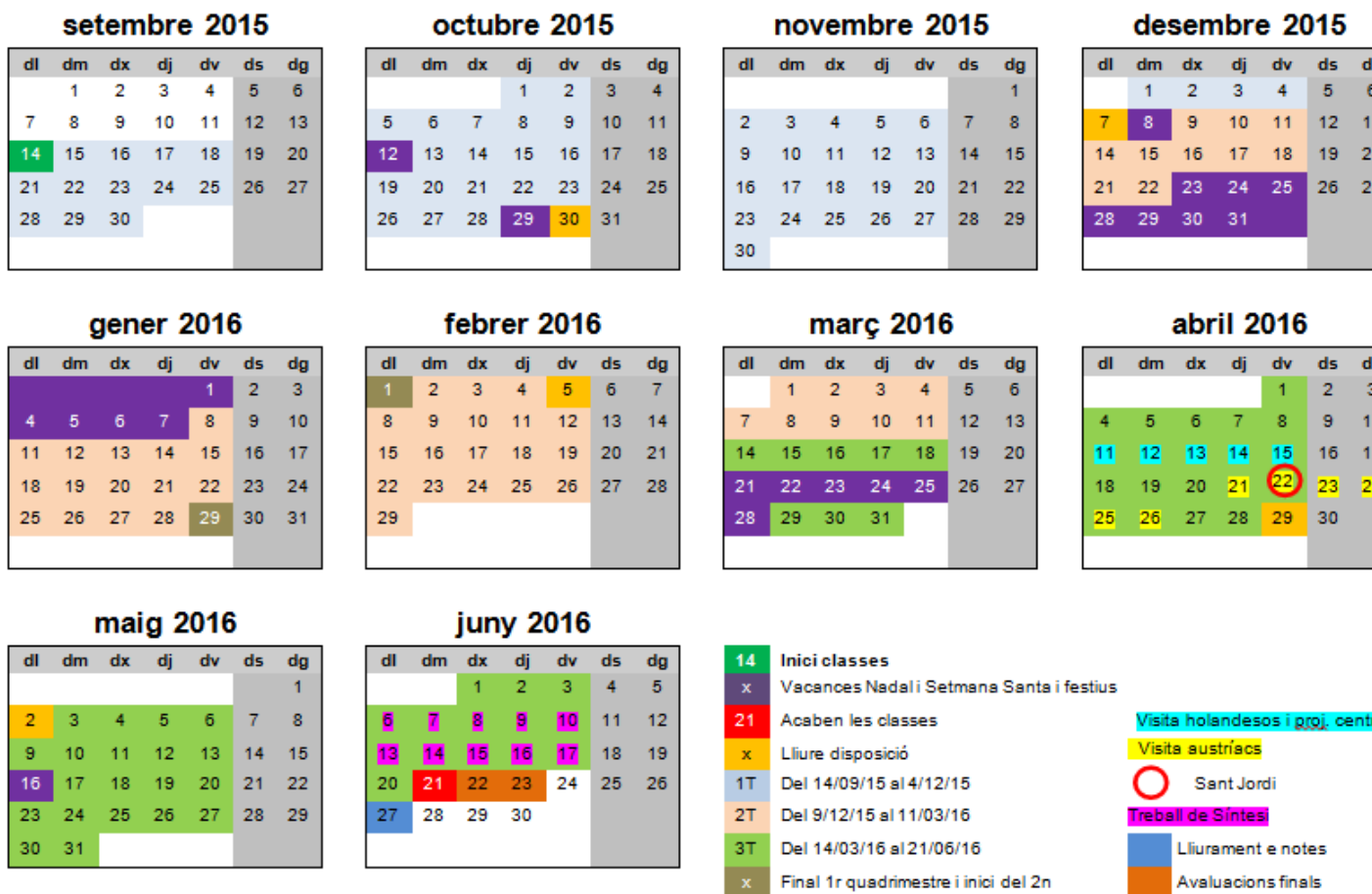


	4.5-2. Aprovació del Pla d'Acció Tutorial per a 1r d'ESO per part del Consell Escolar			
	4.5-3. Elaboració Pla d'Acció Tutorial per a 2n d'ESO			
4.6- Aplicació del pla documental del centre	4.6-1. Desplegament d'un calendari d'elaboració i aprovació dels diferents documents inclosos en el pla documental.			
4.7- Elaboració i aprovació del Projecte Educatiu de Centre (PEC)	4.7-1. Redacció dels continguts del PEC			
	4.7-2. Aprovació del PEC			
4.8- Elaboració i aprovació de les Normes d'Organització i Funcionament de Centre (NOFC)	4.8-1. Redacció dels diferents apartats de les NOFC			
	4.8-2. Aprovació de les NOFC			
4.9- Establiment i aprovació de convenis de col·laboració amb les entitats educatives, lúdiques i esportives de l'entorn	4.9-1. Establiment, aprovació i aplicació del conveni de col·laboració amb l'Ateneu Vall de Llèmena			
	4.9-2. Establiment, aprovació i aplicació del conveni de col·laboració amb la residència Les Oliveres			
	4.9-3. Establiment, aprovació i aplicació del conveni de col·laboració Ràdio Sant Gregori			
4.10- Recerca de finançament extern a través de subvencions, donacions i mecenatges	4.10-1. Establiment de contacte amb entitats i empreses l'entorn per establir vies de col·laboració i mecenatge.			
	4.10-2. Concreció d'acords de col·laboració i mecenatge entre entitats, empreses i el centre			
	4.10-3. Difusió dels convenis de mecenatge establerts amb les entitats i empreses de l'entorn			



## 13.2. CALENDARI DEL CURS

# setembre 2015 - juny 2016





### 13.3. CALENDARI D'INICI DE CURS

#### Inici de curs 2015-2016



	DILL 31 (agost)	DIMARTS 1	DIMECRES 2	DIJOUS 3	DIVENDRES 4	DILLUNS 7	DIMARTS 8	DIMECRES 9	DIJOUS 10	DV 11
9:00-10:00	E.Direc	<b>CLAUSTRE</b> inici de curs	<b>REUNIÓ COORD I TUTORS</b> Informacions i Preparació reunió pares ( <u>Maria</u> , <u>Joan</u> , <u>Olga</u> , <u>Faló</u> i <u>Ana</u> )	<b>SESSIÓ FORMATIVA</b> <i>Escriure des de les matèries</i> ( <u>Anna</u> ) <i>Pla de Zona</i>	<b>REUNIÓ CATALÀ I CASTELLÀ</b> ( <u>Ana</u> , <u>Olga</u> , <u>Lídia</u> i <u>Anna</u> )	<b>REUNIÓ TIC/TAC</b> ( <u>Claudi</u> , <u>Neus</u> i <u>Xavier</u> )	<b>SESSIÓ FORMATIVA</b> <i>Edició de vídeo</i> ( <u>Xevi</u> i <u>Faló</u> ) <i>Pla de Zona</i>	<b>SESSIÓ FORMATIVA</b> <i>Clickedu</i> ( <u>Neus</u> - <u>Claudi</u> )	<b>REUNIÓ ESCOLES VERDES</b> <i>E. Directiu</i>	DIADA NACIONAL DE CATALUNYA
10:00-11:00			DESCANS (esmorzar)							
11:45-14:00	E.Direc	<b>REUNIÓ ANGLÈS</b> ( <u>Xevi</u> , <u>Lídia</u> ) <i>Joan, Claudi i Maria, si cal.</i> <b>REUNIÓ CIÈNCIES</b> ( <u>Neus</u> i <u>Olga</u> )	<b>SESSIÓ FORMATIVA</b> INFORMÀTICA Aspectes generals <u>Claudi</u>	<b>REUNIÓ MATES</b> ( <u>Maria</u> , <u>Neus</u> , <u>Joan</u> )	<b>SESSIÓ FORMATIVA</b> <i>Avaluar per aprendre</i> ( <u>Neus</u> ) <i>Professors nous</i>	<b>SESSIÓ FORMATIVA</b> <i>Avaluar per aprendre</i> ( <u>Neus</u> ) <i>Professors nous</i>	<b>REUNIÓ ACTIVITATS</b> ( <u>Faló</u> , <u>Anna</u> )	<b>REUNIÓ PROJECTES</b> Projectes 1r i 2n ESO curs 2015-16 ( <u>Neus</u> ) <i>Tot el professorat</i>	<b>TREBALL PERSONAL</b>	
							7 del vespre <b>Reunió pares</b> <b>1r ESO</b>	7 del vespre <b>Reunió pares</b> <b>2n ESO</b>	<b>Llirament iPad's</b> <b>16:30 a 19:00</b> <b>19:00 CONSELL ESCOLAR</b>	

**Dilluns dia 14**, rebuda dels alumnes i inici de les activitats:  
horari, informacions, proves inicials...



### 13.4. ACTIVITATS COMPLEMENTÀRIES

#### 13.4.1. 1r Trimestre

SETEMBRE	OCTUBRE	NOVEMBRE	DESEMBRE
Projecte Moments compartits: <ul style="list-style-type: none"> <li>Residència Les Oliveres (2n B)</li> </ul>	Sortida de tutoria: <ul style="list-style-type: none"> <li>Excursió a Can Coromines (tots)</li> </ul>	Projecte Moments compartits: <ul style="list-style-type: none"> <li>Residència Les Oliveres (2n A)</li> </ul> Activitat de Ciències Socials <ul style="list-style-type: none"> <li>2a jornada INNY (Auditori de Girona) (2n ESO)</li> </ul>	Activitats nadalenques: <ul style="list-style-type: none"> <li>Els pastorets del l'Escola Agustí Gifre (Espai La Pineda) (tots)</li> <li>Actuació a la Residència Les Oliveres (1r ESO)</li> </ul>

#### 13.4.2. 2n Trimestre

GENER	FEBRER	MARÇ
Activitats de música <ul style="list-style-type: none"> <li>La nostra cançó (La Pineda) (tots)</li> </ul>	Activitat d'Educació Física: <ul style="list-style-type: none"> <li>Trobada de rugby (GEIEG Girona)</li> </ul>	Activitat de Ciències Socials <ul style="list-style-type: none"> <li>Museu d'Història (Girona) (2n ESO)</li> </ul>
Activitat de música: <ul style="list-style-type: none"> <li>Cantata per la pau UAP (Teatre Municipal de Girona)               <ul style="list-style-type: none"> <li>Assajos (1r ESO)</li> <li>Actuació (tots)</li> </ul> </li> </ul>	Activitat de música: <ul style="list-style-type: none"> <li>Barcelona Teatre musical (1r ESO)</li> </ul>	Intercanvi: Visita dels holandesos <ul style="list-style-type: none"> <li>Museu Dalí (Figueres) (2n ESO)</li> </ul>
	Activitat de Matemàtiques i Ciències <ul style="list-style-type: none"> <li>Museu de les Matemàtiques (Cornellà de Llobregat) (2n ESO)</li> <li>Cosmo Caixa (Barcelona) (2n ESO)</li> </ul>	Projecte "Els tresors de la Vall de Llèmena. Geocerca'ls!" <ul style="list-style-type: none"> <li>Sortides diverses per la Vall a peu i en bus (1r ESO)</li> </ul>
	Activitat de tutoria: <ul style="list-style-type: none"> <li>Trobada de delegats (Fornells de la Selva) (delegats de 1r i 2n ESO)</li> </ul>	Activitat de Llengua <ul style="list-style-type: none"> <li>Concurs de lectura en veu alta (Girona) (alumnes de 2n classificats)</li> </ul>





### 13.4.3.3r Trimestre

ABRIL	MAIG	JUNY
<p>Activitat de Música:</p> <ul style="list-style-type: none"><li>• Un te a la menta (Caixa Fòrum Girona) (2n ESO)</li></ul> <p>Activitat de ciències:</p> <ul style="list-style-type: none"><li>• Ciència entre tots (Girona)</li></ul> <p>Activitat de música:</p> <ul style="list-style-type: none"><li>• Instruments del món (La Pineda) (1r ESO)</li></ul>	<p>Activitat de tutoria:</p> <ul style="list-style-type: none"><li>• Cinema i flors (Girona) (1r ESO)</li></ul>	<p>Treball de Síntesi</p> <ul style="list-style-type: none"><li>• Brussel.les (Bèlgica) (1r ESO)</li><li>• Alphen aan Den Rijn (Holanda) (2n ESO)</li></ul>

## 13.5. HORARI DE GUÀRDIES I VISITES

### 13.5.1. Visites Equip Directiu

	<b>Dilluns</b>	<b>Dimarts</b>	<b>Dimecres</b>	<b>Dijous</b>	<b>Divendres</b>
<b>8:00-9:00</b>	NIELL	NIELL ROCA	NIELL	HERAS NIELL	NIELL
<b>9:00-10:00</b>	HERAS NIELL ROCA	HERAS NIELL ROCA	HERAS NIELL ROCA	HERAS NIELL ROCA	HERAS NIELL ROCA
<b>10:00-10:25</b>	HERAS NIELL ROCA	HERAS NIELL ROCA	HERAS NIELL ROCA	HERAS NIELL ROCA	HERAS NIELL ROCA
<b>10:25-11:25</b>	HERAS NIELL ROCA	HERAS NIELL ROCA	HERAS NIELL ROCA	HERAS NIELL ROCA	HERAS NIELL ROCA
<b>11:25-12:25</b>	HERAS NIELL ROCA	HERAS NIELL ROCA	HERAS NIELL ROCA	HERAS NIELL ROCA	HERAS NIELL ROCA
<b>12:25-12:45</b>	HERAS NIELL ROCA	HERAS NIELL ROCA	HERAS NIELL ROCA	HERAS NIELL ROCA	HERAS NIELL ROCA
<b>12:45-13:45</b>	HERAS NIELL ROCA	HERAS NIELL ROCA	HERAS NIELL ROCA	HERAS NIELL ROCA	HERAS NIELL ROCA
<b>13:45-14:45</b>	HERAS NIELL ROCA	HERAS ROCA	HERAS ROCA	HERAS ROCA	HERAS ROCA



### 13.5.2. Vigilàncies i substitucions

	Dilluns	Dimarts	Dimecres	Dijous	Divendres
8:00-9:00	HERAS	NIELL	NIELL	HERAS	NIELL
9:00-10:00	RIGAU	GARCIA	TEIXIDOR	FONT	FONT
10:00-10:25	TEIXIDOR	GARCIA	ALECH	GARCIA	TEIXIDOR
10:25-11:25	GARCIA	NIELL	FONT	RIGAU	CORTINA
11:25-12:25	MARTÍNEZ	MARTÍNEZ	ALECH	ALECH	TEIXIDOR
12:25-12:45	CORTINA	ALECH	CORTINA	RIGAU	MARTÍNEZ
12:45-13:45	CORTINA	ROCA	FONT	MARTÍNEZ	ROCA
13:45-14:45	RIGAU	HERAS	ROCA	HERAS	ROCA

### 13.1. HORARI DE REUNIONS SETMANALS

	Dilluns	Dimarts	Dimecres	Dijous	Divendres
10:25 a 11:25	Comissió TIC		Àmbit matemàtic		
11:25 a 12:25			Àmbit lingüístic Pla Lector Tutors 2ESO	Projectes internacionals	
12:45 a 13:45	Junta Directiva	Tutors 1ESO	Llengües estrangeres GEP Àmbit científic	Junta Directiva	
13:45 a 14:45					
16:00-17:00	Equip Docent				
17:00-18:00	Coordinacions Formació				



## 13.2. CALENDARI DE REUNIONS I DATES RELLEVANTS

### 13.2.1. 1r Trimestre

SETEMBRE 2015		
dia	hora	reunions i dates importants
DII.14	8:00	<b>Inici de les classes</b> <b>1r trimestre (14 set-4 des)</b>
	4 a 6	<b>Equip docent 1r i 2n ESO (si cal)</b> Lloc: aula 1rA
DII.21		<b>Visita holandesos</b>
DII.28	2/4 4 a 2/4 5 2/4 5 a 2/4 6	<b>Equip docent 1r i 2n ESO</b> Lloc: aula 1rA <b>Formació Edició de vídeo (sessió 2).</b> Lloc: Aula de desdoblament 1 (laboratori)
OCTUBRE 2015		
dia	hora	reunions i dates importants
DII.5	4 a 6	<b>Equip docent 1r i 2n ESO</b> Lloc: aula 1rA
Dj.8- Dc.14		K-1 Àustria Professors absents: Xevi, Neus, Faló, Lúdia (?)
DII.12		Festa Nacional Hispanitat
Dj.15	4 a 6	Formació <i>Escriure des de les matèries</i> (sessió 2). Lloc: aula 1rA
DII.19	4 a 6	<b>Equip docent 1r i 2n ESO</b> Lloc: aula 1rA
DII.26	4 a 6	<b>Equip docent 1r i 2n ESO</b> Lloc: aula 1rA
Dj.29		Sant Narcís (Fires Girona)
Dv.30		Dia de lliure disposició
NOVEMBRE 2015		
dia	hora	reunions i dates importants
DII.2	4 a 7	<b>Avaluació inicial 1rESO</b> <b>1rA: 4:00 a 5:30, 1rB: 5:30 a 7:00</b> Lloc: aula 1rA
DII.9	4 a 6	Formació <i>Edició de vídeo</i> (sessió 3). Lloc: Aula de desdoblament 1
DII.16	4 a 6	<b>Equip docent 1r i 2n ESO</b> Lloc: aula 1rA
DII.23	4 a 6	Formació <i>Escriure des de les matèries</i> (sessió 3). Lloc: aula 1rA
DII.30	4 a 6	<b>Equip docent 1r i 2n ESO</b> Lloc: aula 1rA
DESEMBRE 2015		
dia	hora	reunions i dates importants
Dv.4		Últim dia per fer exàmens del 1r trimestre
DII.7		Dia de lliure disposició
Dm.8		Immaculada Concepció (festa nacional) Últim dia per entrar notes del 1r trimestre a Clickedu
Dc.9	8:00	<b>Inici del 2n trimestre</b> <b>(9 des-18 març)</b>
	4 a 6	<b>Reservat per si cal un Equip Docent.</b>
DII.14	4 a 7	<b>Avaluació 1r ESO.</b> <b>1rB de 4 a 2/4 6</b> <b>1rA de 2/4 6 a 7</b> Lloc: aula 1rA



<b>Dm.15</b>	4 a 7	<b>Avaluació 2n ESO.</b> 2nB de 4 a 2/4 6 2nA de 2/4 6 a 7 Lloc: aula 2nA
<b>DII.21</b>	8 a 3	<b>Activitat curricular</b>
<b>Dm.22</b>	Acordar horari amb l'Ins C. Rahola	<b>Activitat NADAL</b> (Residència de gent gran <i>Les Oliveres</i> )? <b>Lliurament notes 1r trimestre</b>
<b>Dc.23</b>		<b>Vacances de Nadal (23 des- 7 gen)</b>

### 13.2.2. 2n Trimestre

SETEMBRE 2015		
dia	hora	reunions i dates importants
<b>DII.14</b>	8:00	<b>Inici de les classes</b> <b>1r trimestre (14 set-4 des)</b>
	4 a 6	<b>Equip docent 1r i 2n ESO (si cal)</b> Lloc: aula 1rA
<b>DII.21</b>		<b>Visita holandesos</b>
<b>DII.28</b>	2/4 4 a 2/4 5 2/4 5 a 2/4 6	<b>Equip docent 1r i 2n ESO</b> Lloc: aula 1rA Formació <i>Edició de vídeo</i> (sessió 2). Lloc: Aula de desdoblament 1 (laboratori)
OCTUBRE 2015		
dia	hora	reunions i dates importants
<b>DII.5</b>	4 a 6	<b>Equip docent 1r i 2n ESO</b> Lloc: aula 1rA
<b>Dj.8- Dc.14</b>		<b>K-1 Àustria</b> Professors absents: Xevi, Neus, Faló, Lúdia (?)
<b>DII.12</b>		<b>Festa Nacional Hispanitat</b>
<b>Dj.15</b>	4 a 6	Formació <i>Escriure des de les matèries</i> (sessió 2). Lloc: aula 1rA
<b>DII.19</b>	4 a 6	<b>Equip docent 1r i 2n ESO</b> Lloc: aula 1rA
<b>DII.26</b>	4 a 6	<b>Equip docent 1r i 2n ESO</b> Lloc: aula 1rA
<b>Dj.29</b>		<b>Sant Narcís (Fires Girona)</b>
<b>Dv.30</b>		<b>Dia de lliure disposició</b>
NOVEMBRE 2015		
dia	hora	reunions i dates importants
<b>DII.2</b>	4 a 7	<b>Avaluació inicial 1rESO</b> <b>1rA: 4:00 a 5:30, 1rB: 5:30 a 7:00</b> Lloc: aula 1rA
<b>DII.9</b>	4 a 6	Formació <i>Edició de vídeo</i> (sessió 3). Lloc: Aula de desdoblament 1
<b>DII.16</b>	4 a 6	<b>Equip docent 1r i 2n ESO</b> Lloc: aula 1rA
<b>DII.23</b>	4 a 6	Formació <i>Escriure des de les matèries</i> (sessió 3). Lloc: aula 1rA
<b>DII.30</b>	4 a 6	<b>Equip docent 1r i 2n ESO</b> Lloc: aula 1rA
DESEMBRE 2015		
dia	hora	reunions i dates importants
<b>Dv.4</b>		<b>Últim dia per fer exàmens del 1r trimestre</b>



<b>DII.7</b>		Dia de lliure disposició
<b>Dm.8</b>		Immaculada Concepció (festa nacional) Últim dia per entrar notes del 1r trimestre a Clickedu
<b>Dc.9</b>	8:00	<b>Inici del 2n trimestre (9 des-18 març)</b>
	4 a 6	<b>Reservat per si cal un Equip Docent.</b>
<b>DII.14</b>	4 a 7	<b>Avaluació 1r ESO.</b> 1rB de 4 a 2/4 6 1rA de 2/4 6 a 7 Lloc: aula 1rA
<b>Dm.15</b>	4 a 7	<b>Avaluació 2n ESO.</b> 2nB de 4 a 2/4 6 2nA de 2/4 6 a 7 Lloc: aula 2nA
<b>DII.21</b>	8 a 3	<b>Activitat curricular</b>
<b>Dm.22</b>	Acordar horari amb l'Ins C. Rahola	<b>Activitat NADAL</b> (Residència de gent gran <i>Les Oliveres</i> )? Lliurament notes 1r trimestre
<b>Dc.23</b>		<b>Vacances de Nadal (23 des- 7 gen)</b>

### 13.2.3.3r Trimestre

## 13.3. ESTADÍSTICA DE MATRICULACIÓ

1r d'ESO	62 alumnes
2n d'ESO	46 alumnes

## 13.4. MARC HORARI DEL CENTRE

	DILLUNS	DIMARTS	DIMECRES	DIJOUS	DIVENDRES
8:00-9:00					
9:00-10:00					
10:00-10:25	PATI				
10:25-11:25					
11:25-12:25					
12:25-12:45	PATI				
12:45-13:45					
13:45-14:45					



Institut  
Vall de Llémena

*Programació General Anual*  
*Curs 15-16*

### **13.5. HORARI D'ATENCIÓ AL PÚBLIC DE LA CONSERGERIA**

MATINS: de 8:00 a 1