



DOSSIER de RECUPERACIÓ
Educació Visual i Plàstica de 3r ESO
juny / setembre

L'examen extraordinari consisteix a:

1. Fer aquest dossier que s'ha d'entregar amb **tots els exercicis fets** el dia de l'examen.
2. Fer un **examen teoricopràctic**.

El dia de l'examen cal portar el material de Plàstica.

alumne: _____

grup actual: _____

data: _____

La composició I

El pes visual

El **pes visual** és la capacitat d'atreure la mirada, de cridar l'atenció que tenen els elements gràfics i plàstics. El pes visual està condicionat per les característiques pròpies de cada element amb relació als altres elements de la composició i pel lloc que ocupen dins de la composició. És per això que compondre consisteix a repartir correctament els pesos visuals per aconseguir l'efecte desitjat.

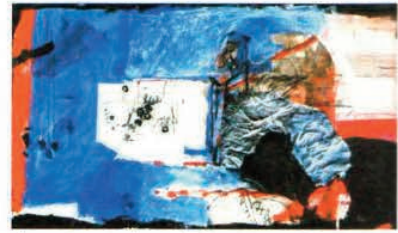
■ El pes dels elements visuals

- La **forma**: les formes complexes, irregulars i les que transmeten sensació d'inestabilitat tenen més pes visual.
- La **mesura**: les formes més grans atreuen abans la mirada que les formes més petites.
- El **color**: els colors lluminosos tenen més pes visual que els colors foscos.
- La **textura**: les textures més contrastades i rugoses tendeixen a atreure més la mirada que les textures suaus i poc contrastades.

El pes visual en el pla

El centre del rectangle és el punt de màxim equilibri. A mesura que els elements s'allunyen del centre guanyen en tensió visual.

La part esquerra i la part inferior del rectangle són les zones més anivellades i de tensió mínima. Per contra, la part superior i la part dreta del rectangle són les que tenen més tensió i més pes visual. Per tant, la zona de més pes visual és la de la cantonada superior dreta.



Avec des étoiles (1982), d'Antoni Clavé. Les zones de textura més contrastada tenen més pes visual



El far de Harwich (1820), de John Constable. El pes visual de la massa de núvols està reforçat per la seva grandària, la seva lluminositat i la seva forma irregular

Els afusellaments del 3 de maig (1808-14), de Francisco Goya





El ball del Moulin de la Galette (1876), de Pierre-Auguste Renoir

La composició en el pla

Compondre és **ordenar els elements** gràfics i plàstics en l'espai. En el cas de la pintura, el dibuix, la fotografia, el cinema, el gravat, el disseny gràfic, etc., la composició es fa en un espai bidimensional on cal considerar el repartiment dels elements dins de les coordenades dalt-baix i dreta-esquerra. Hi ha representacions bidimensionals en què intervé la dualitat abans-després, i per això cal considerar la composició en el temps, com en el cinema, la videografia, les animacions, etc.

La regla dels terços

Un dels esquemes més utilitzats per ordenar els elements d'una composició és, juntament amb la proporció àuria, l'**esquema dels terços**, que consisteix a dividir horitzontalment i verticalment el rectangle en tres parts iguals. Les dues línies, horitzontals i verticals, que en resulten serveixen tant per ordenar com per situar al seu voltant els elements principals de la composició. De la mateixa manera, els quatre punts d'intersecció són considerats punts forts on se situa l'interès de la imatge.

La regla dels terços és un bon element per analitzar i descobrir l'estructura interna que ordena composicions en què és difícil descobrir a simple vista quines són les línies que les ordenen.

En les pintures de **Cranach** i de **Goya**, és fàcil reconèixer les línies horitzontals i verticals bàsiques que ordenen la composició.

En la pintura de **Renoir**, les figures apareixen en un ordre més complex, però si apliquem la regla dels terços veiem com les línies verticals ordenen la complexitat en fragments més comprensibles fins a emmarcar les dues figures centrals de la composició. L'horitzontal superior s'ajusta a l'espai dels caps de les figures del fons. La vertical esquerra passa just pel mig de la parella que balla, de negre a l'esquerra, de blanc a la dreta per reforçar la divisió dels espais. L'altra vertical coincideix amb una vertical de la cadira.



Cupido queixant-se a Venus (segle XVI), de Lucas Cranach. La direcció diagonal de la composició situa Cupido a la zona de menys tensió i la mà de Venus a la zona de màxima tensió

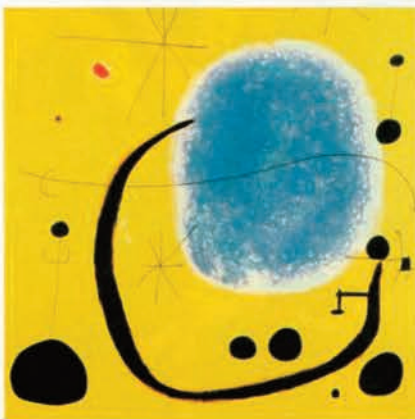


Els afusellaments del 3 de maig (1808-14), de Francisco Goya. El color blanc de la camisa ajuda a dirigir la mirada sobre el personatge

La composició II



El matrimoni Arnolfini (1434), de Jan van Eyck. Composició simètrica



L'or de l'atzur (1967), de Joan Miró. Composició descentrada



Pinkie (1734), de Thomas Lawrence. Composició vertical

Tipus de composició

A partir d'esquemes compositius genèrics com la regla dels terços i la proporció àuria, els elements d'una composició es poden relacionar i ordenar d'infinites maneres. Una classificació senzilla de composicions es pot basar en formes i direccions bàsiques:

- **Composicions simètriques:** basades en els eixos bàsics d'equilibri horitzontal i vertical. Transmeten sensació d'equilibri, estabilitat, regularitat, ordre, solemnitat, etc. La pintura romànica utilitzava a bastament aquest esquema per connotar l'ordre i l'estabilitat d'una societat basada en la idea de Déu com a ésser suprem.
- **Composicions descentrades:** els elements no s'ordenen segons els eixos horitzontal-vertical. Creen una sensació de dinamisme i espontaneïtat.
- **Composicions basades en l'horitzontal:** transmeten sensació de calma i tranquil·litat.
- **Composicions basades en la vertical:** transmeten una sensació visual de tensió i energia. La composició vertical és més habitual en elements únics que en grups d'elements.
- **Composicions basades en la diagonal:** transmeten sensació de dinamisme, caiguda o elevació. En aquest grup es poden incloure les composicions basades en la força visual de les línies de fuga de la perspectiva.
- **Composicions basades en la corba:** segons el tipus de corba, oberta o tancada, simple o complexa, com l'espiral, transmeten sensacions basades en el moviment, l'acolliment i la tendresa.
- **Composicions basades en un polígon:** la forma poligonal més tensa i que més ajuda a dirigir la mirada és el triangle, ja que habitualment en un dels seus vèrtexs es concentra l'atenció sobre un element important de la composició.



Llibertat guiant el poble (1830), d'Eugène Delacroix. Composició basada en un polígon



La dansa (1910), de Henri Matisse. Composició basada en la corba

El ritme

Segons la llei principal de la *gestalt*, la llei de pregnància, tendim sempre a organitzar els estímuls visuals cercant la regularitat, la claredat, la simetria, etc. Això ens ajuda a percebre les formes organitzades segons agrupaments compositius simples com els descrits anteriorment.

De la mateixa manera que agrupem visualment els elements de la composició en formes senzilles, també tendim a percebre agrupats els elements que determinen ritmes visuals.

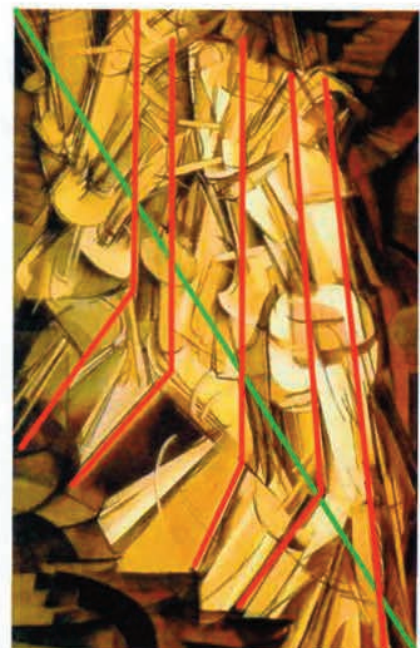
Segons la llei de continuïtat, podem percebre fàcilment les formes d'una composició que s'ordenen visualment creant línies corbes o marcant direccions.

El ritme visual d'una composició el determinen la repetició i l'ordenació dels diferents elements plàstics que hi intervenen: la línia, el pla, el volum, el color, etc.

El ritme d'una composició en condiona i en dirigeix el ritme de la lectura. El ritme pot ser pausat i lent o ràpid, dinàmic i estrident.



La gallina cega, de Francisco Goya. Composició basada en l'horitzontal



Nu baixant l'escala (1912), de Marcel Duchamp. Composició basada en la diagonal

2) Tema: La fotografia

Recursos:

- “La imagen fotográfica” *A encuadre y composición*.

<http://ntic.educacion.es/w3/eos/MaterialesEducativos/mem2006/fotografia/index.html#>

- “Llenguatge cinematogràfic”

<http://llenguatgecinematografic.wordpress.com/tipus-de-pla/>

- “Tipus de plans en fotografia”

<http://mossegalapoma.cat/tipus-de-planols-en-fotografia/>

EXERCICIS

1) La composició / activitat 1

Realitza una composició (en un full o cartolina blanca) **basada en l’horitzontal** utilitzant formes geomètriques i textures (visuals i tàctils). Pot ser abstracta o figurativa. Utilitza collage i llapis de colors.

2) La composició / activitat 2

Busca una fotografia, una pintura i un anunci publicitari que contingui imatges, en les quals s'utilitzi la regla dels terços. Enganxa-les en fulls blancs i analitza-les. (retalla'ls de revistes, diaris o treu-les d'Internet).

Comprova l'aplicació de la regla dels terços, analitzant la situació dels elements de la composició respecte de les línies i els punts de força. Dibuixa les línies, amb un color que destaquï, a sobre cada una d'elles.

Explica de forma escrita com és la composició i la imatge, en 6 o 7 línies.

3) La fotografia / activitat 3

Fes 3 fotografies de situacions quotidianes sobre el tema: **“El menjar i la taula”**.

En relació a aquest tema pensa-hi alguna cosa que vulguis explicar: un sentiment, una sensació, un record, ... Has d'explicar-los amb les fotografies que faràs. Es tracta de fotografia artística.

Presenta-les impreses en fulls separats. I segueix les següents indicacions:

1. Posa-hi títols. Els títols ajuden a entendre el sentit que vulguis donar a la imatge.
2. Fes diverses fotografies de la mateixa idea utilitzant enquadraments diferents. Escull les fotografies que més t'agradi.
3. Utilitza les recomanacions sobre composició que trobaràs als recursos esmentats: la regla dels terços, plans, angulacions,... i també al Moodle.
4. Explica on i quan les has fet. També què vols dir o transmetre.