

BENVINGUTS/DES

INS TORRE ROJA



FEM 40 !!

Sigueu feliços!

1. EL NOSTRE PROJECTE EDUCATIU	2
2. DADES DEL CENTRE.....	2
2.1. ORGANIGRAMA DE L'EQIP DIRECTIU	3
3. HORARI	3
3.1. HORARI ESO, PFI, CAS, BATXILLERAT i CICLES FORMATIUS	3
3.2. TORN DE CICLES FORMATIUS I CAS.....	4
4. EDUCACIÓ SECUNDÀRIA OBLIGATÒRIA (ESO).....	4
4.1. ASPECTES ORGANITZATIUS	4
4.1.1. Pla d'acció tutorial (PAT).....	4
4.1.2. Pla d'acollida	5
4.1.3. L'equip docent.....	6
4.1.4. La Comissió d'Atenció a la Diversitat (CAD).....	6
4.2. ASPECTES CURRICULARS	6
4.2.1. Llengües estrangeres.....	6
4.2.2. L'hora de la lectura	6
4.3. MESURES D'ATENCIÓ A LA DIVERSITAT	6
4.3.1. Desdoblaments	7
4.3.2. Els psicopedagogs i el departament d'orientació educativa (DOE)	7
4.3.3. El professorat amb hores d'atenció a la diversitat	7
4.3.4. Tutories individualitzades	7
4.3.5. Orientació personal, academicoprofessional	7
5. BATXILLERAT.....	7
6. CICLES FORMATIUS	7
7. PFI (PROGRAMA DE FORMACIÓ I INSERCIÓ) DE PINTURA	8
8. INFRAESTRUCTURA I SERVEIS	8
8.1. Biblioteca- espai annex obert.....	8
8.2. Recursos informàtics	8
8.3. Pati	9
8.4. Espais específics.....	9
9. PARTICIPACIÓ	9
9.1. Consell Escolar	9
9.2. Comissió de Convivència	9
9.3. Celebració de diades assenyalades.....	9
9.4. Accions de solidaritat.....	9
9.5. L'AFA Torre-roja	9
10. ACTIVITATS EXTRAESCOLARS I COMPLEMENTÀRIES.....	10
11. CONTROL DE FALTES DE L'ALUMNAT I LA CONVIVÈNCIA.....	10

1. EL NOSTRE PROJECTE EDUCATIU

El projecte educatiu de l'institut Torre Roja marca els criteris generals en què basem la nostra tasca educadora i formadora. Així, entenem la formació integral de l'alumnat dins d'un procés formatiu global i com una feina col·lectiva.

L'acció tutorial -a tots els nivells- és la peça fonamental, basada en la indispensable col·laboració de la família amb l'equip de professionals del centre. L'oferta educativa és flexible i es basa en un model d'ensenyament integrador, que adapta les seves necessitats i metodologies a les característiques individuals de l'alumnat. Aquest procés formatiu es du a terme en el marc de les competències professionals del personal adscrit al centre.

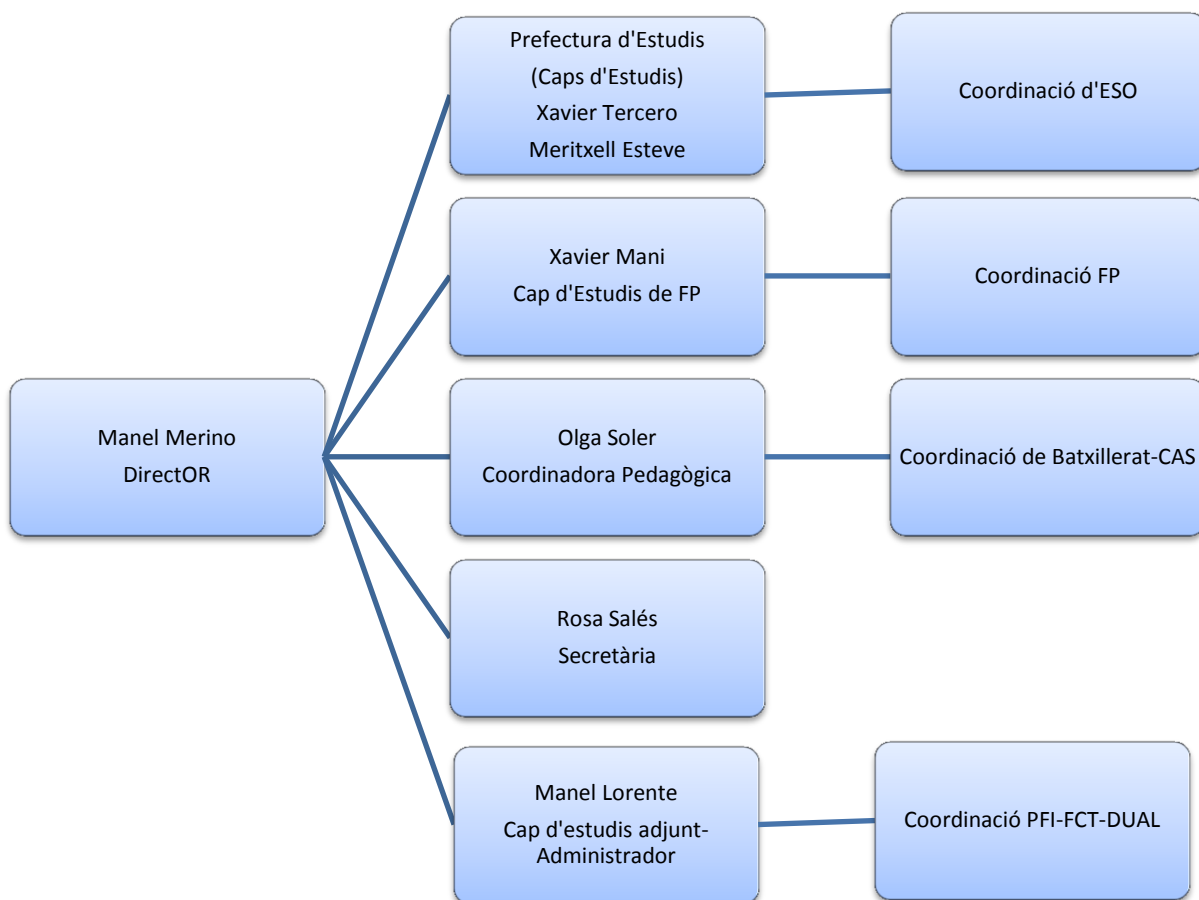
- L'alumnat és el primer responsable del seu procés formatiu i, subsidiàriament la família.
- El centre possibilita un correcte aprenentatge del català, del castellà, de l'anglès i del francès ben entès que el català és la llengua vehicular.
- El centre fomenta els valors, normes i actituds que caracteritzen una societat plural, democràtica i solidària.
- El professorat treballa en equips docents de nivell i per departaments didàctics.

La comunitat escolar la conformen l'alumnat, les famílies, els professionals docents i els professionals d'administració i serveis (PAS). Tots aquests sectors tenen la seva representació en el Consell Escolar.

2. DADES DEL CENTRE

INS TORRE ROJA (08031228)		INS TORRE ROJA (previsió 2018-19)				
		Barris: Campreciós i Torre-roja Localitat: Viladecans				
		Ubicació: Parc de la Torre Roja				
Estudis que s'imparteixen i nombre de grups	ESO	20	Grups per nivell			
			1r	2n	3r	4t
			4	4	6	5
	BATXILLERAT	4	1r		2n	
			2		2	
	CICLES FORMATIUS	11	CFGM		CFGS	
8			3			
CAS	1	1				
PFI (aux. Pintura)	1	1				
Nombre de professorat		85 (aprox.)				

2.1. ORGANIGRAMA DE L'EQUIP DIRECTIU



3. HORARI

3.1. HORARI ESO, PFI, CAS, BATXILLERAT I CICLES FORMATIUS

ESO, PFI i BATX (matí)	Hores	Horari
	30	8:00 – 14:30
CFGM (matí)	27-30	8:00 – 14:30
CAS (matí)	20	DI a dj: 8:00 – 13:30
CFGM i CFGS (tarda)	24 a 28 h	DI a dj: 15 a 21 h Dv: 15 a 18 h

3.2.TORN DE CICLES FORMATIUS I CAS

F.P.	Cicle	Curs
CFGM	Gestió Administrativa	1r (matí)
		2n
	Activitats comercials	1r
		2n
	Sistemes microinformàtics i xarxes	1r (matí)
		2n
	Atenció a les persones en situació de dependència	1r (matí)
		2n (matí)
CFGS	Gestió de vendes i espais Comercials (possible doble titulació)	1r
		2n
	Màrqueting i publicitat	1r
CAS	Curs d'accés a Cicles de Grau Superior	1r (matí)

4. EDUCACIÓ SECUNDÀRIA OBLIGATÒRIA (ESO)

4.1. ASPECTES ORGANITZATIUS

4.1.1. Pla d'acció tutorial (PAT)

L'acció tutorial contempla al llarg de tota l'ESO els següents objectius:

- Fer el seguiment individualitzat de cada alumne i facilitar-los l'orientació en el disseny del seu currículum.
- Fer el seguiment del grup-classe (la relació que s'estableix entre l'alumnat d'una classe, la dinàmica de treball, l'ordre i neteja de l'aula, manteniment del material...)
- Proporcionar informació i obrir espais de debat sobre temes d'interès per als adolescents (autoconeixement, salut física i psicològica, tabaquisme, drogodependències, alimentació, sexualitat, descans...)
- Potenciar el seu creixement afectiu, afavorint les relacions interpersonals en un clima de respecte i convivència.
- Facilitar la coordinació educativa entre el professorat i els pares i mares dels alumnes.
- Treballar de manera coherent i esglaonada els diferents àmbits dels que consta el nostre pla d'acció tutorial, orientació, educació per a la salut, valors, autoestima, cohesió grupal, emocions, l'avaluació i les tècniques d'estudi.

Fa una dècada vam iniciar un nou projecte per reforçar l'acció tutorial implementant la figura del cotutor. El cotutor és un professor del departament d'orientació educativa que col·labora amb el tutor@ en el seguiment i l'atenció dels alumnes. Tots els grups de 1r, 2n, 3r i 4t d'ESO fan una hora de tutoria addicional a la setmana.

A 1r i 2n de l'ESO considerem objectius prioritaris:

- Conèixer l'alumne.
- Integar l'alumne en el grup-classe i en el centre.
- Fomentar hàbits de treball en equip i les actituds pedagògiques.
- Fomentar hàbits de salut, (alimentació, higiene, coneixement del propi cos, temps de descans, etc.).
- Afavorir el creixement personal de l'alumne.
- Fomentar la relació entre iguals i entre alumnes i professors.

A 3r i 4t de l'ESO considerem objectius prioritaris:

- Fer un seguiment dels hàbits i actituds treballades a 1r i 2n per tal de consolidar-les.
- Donar orientació personal, acadèmicoprofessional a tot l'alumnat.
- Afavorir el creixement personal dels adolescents-joves.
- Treballar la solidaritat i els serveis als altres (serveis comunitaris).

XERRADES:

Les xerrades que es donen al llarg de tota l'ESO, són fetes tant per experts de fora del centre com per personal docent del propi centre (departament de psicopedagogia i orientació).

- Drogodependències: tabac i alcohol.
- Nutrició i alimentació.
- Internet segura.
- Sexualitat.
- Orientació sobre el batxillerat i els estudis universitaris i cicles formatius de grau superior.
- Orientació sobre la formació professional (Programes de Garantia Social, cursos ocupacionals, Cicles Formatius de Grau Mitjà i Superior).
- Webs educatives
- Taller de violència de gènere
- Taller d'autoestima

4.1.2. Pla d'acollida

És la forma en què s'organitza la rebuda dels alumnes de primer d'ESO al centre. Busquem que es trobin des del primer moment acollits i reconeguts com a persones i que vegin en la figura del tutor@ o del cotutor@ la persona que ha de fer-los d'interlocutor a l'hora de resoldre qualsevol tipus de dificultat, inquietud o dubte.

El pla d'acollida inclou una reunió prèvia amb les famílies i la rebuda dels alumnes on se'ls informa de l'organització de l'Institut, dels mecanismes de relació amb el professorat i de la forma en què podem col·laborar uns i altres.

Abans de començar el curs es fan unes sessions específiques per ensenyar als alumnes totes les instal·lacions, explicar-los l'horari i fer-los saber quins són els seus drets i els seus deures. A més, es busca crear un marc de relació amb el tutor@ i els altres companys que permeti generar un clima de confiança. Se'ls lliura uns documents per omplir i d'altres per informar a casa.

4.1.3. L'equip docent

El formen els professors/es de les matèries d'ESO, batxillerat i/o cicles formatius de cada nivell i els corresponents tut@rs i cotutor@s. Aquest equip fa el seguiment personal i acadèmic dels alumnes, pren acords conjunts d'hàbits i d'actituds a treballar, dels materials complementaris necessaris (llibretes, agenda, ...), elabora el crèdit de síntesi (que es realitza a final de curs), ofereix suport a l'acció tutorial, pren acords sobre el reforç d'alumnes i sobre les adaptacions curriculars, i elabora propostes de distribució per grup-classe per al següent curs.

4.1.4. La Comissió d'Atenció a la Diversitat (CAD)

La integren els orientador@s de nivell del centre, el tutor@ de l'aula d'acollida, si s'escau, el tutor@ de la USEE, si s'escau, la psicopedagoga de l'EAP, l'assessora LIC i el director. La seva funció és fer el seguiment dels alumnes que presenten més dificultats en el procés d'aprenentatge i buscar estratègies per millorar la situació. Tanmateix, també es fa el seguiment dels alumnes que reben atenció individualitzada, així com dels alumnes que fan escolaritzacions compartides.

La coordinació de l'ESO fa el seguiment del Pla d'Acció Tutorial i prepara diferents sessions segons les necessitats de cada grup.

4.2. ASPECTES CURRICULARS

4.2.1. Llengües estrangeres

L'anglès és la llengua estrangera que tot l'alumnat ha de cursar obligatòriament. El centre ofereix també francès com a segona llengua estrangera que es cursa a partir de 1r d'ESO en la franja d'optatives.

4.2.2. L'hora de la lectura

L'institut participa des de fa molts anys al pla d'impuls de la lectura proposat pel Departament d'Ensenyament, que té com a objectiu la millora de l'èxit escolar.

L'objectiu general del pla es potenciar i desenvolupar en l'alumnat les competències necessàries per practicar habitualment la lectura i gaudir llegint.

Els objectius específics serien:

- Llegir de forma autònoma i amb assiduitat.
- Appreciar el valor dels textos literaris i utilitzar la lectura com a font de plaer i informació, a la vegada que d'enriquiment personal.
- Desenvolupar actituds emocionals i positives envers l'ús de la lectura al nostre temps d'oci.
- Utilitzar les eines i recursos de les biblioteques públiques i escolars.
- Ampliar el vocabulari i millorar l'ortografia.
- Respectar el silenci com a condició fonamental per a la introspecció que comporta la lectura.

4.3. MESURES D'ATENCIÓ A LA DIVERSITAT

L'objectiu del nostre centre és aprofitar al màxim les aptituds dels alumnes i, per aquest motiu, adaptem l'ensenyament tant per als més capacitats com per als que presenten dificultats d'aprenentatge. Realitzem classes de reforç per als alumnes de 1r i 2n d'ESO a totes les

matèries instrumentals, fent adaptacions curriculars de petit grup que ajuden als alumnes a obtenir millors resultats.

4.3.1. Desdoblaments

Les matèries de tecnologia, de ciències experimentals i d'idiomes desdoblen, una hora setmanal, per afavorir el seu treball pràctic. Això comporta que els grups no superin els 15 alumnes per aula i es pugui treballar en petit grup o de forma més individualitzada.

4.3.2. Els psicopedagogs i el departament d'orientació educativa (DOE)

La seva tasca consisteix a fer els grups d'alumnes tenint en compte que aquest siguin heterogenis. Coordinen i imparteixen reforços en grups reduïts, ofereixen matèries optatives i realitzen atencions individualitzades o en petits grups (treballs per àmbits -TxA-). També s'encarreguen de la tasca de l'orientació personal, acadèmica i professional i de les cotutories.

4.3.3. El professorat amb hores d'atenció a la diversitat

Les hores d'atenció a la diversitat s'utilitzen per desdoblar grups i realitzar les classes amb un nombre reduït d'alumnes, permetent una atenció més individualitzada.

4.3.4. Tutories individualitzades

Els tutors disposen, a més de l'hora de tutoria del grup-classe, d'hores de tutoria per a poder atendre els alumnes i les famílies de forma individual.

4.3.5. Orientació personal, academicoprofessional

Ja des de 1r d'ESO i al llarg de tota l'ESO es realitzen activitats adreçades a l'autoconeixement i creixement personal. Finalment a 4t es realitzen diferents tests, entrevistes i qüestionaris per tal d'orientar de manera adequada tot l'alumnat.

5. BATXILLERAT

La finalitat del batxillerat és proporcionar als alumnes una educació i formació integral, intel·lectual i humana, així com els coneixements i habilitats que els permetin desenvolupar les seves funcions socials amb responsabilitat i competència.

De la mateixa manera, els capacitarà per accedir a la formació professional de grau superior i als estudis universitaris.

Al nostre centre es poden estudiar les dues modalitats de batxillerat :

- Ciències i Tecnologia
- Humanitats i Ciències Socials

6. CICLES FORMATIUS

El nostre institut és per tradició un centre referencial de FP de la zona formada per Castelldefels, Gavà, Begues, Sant Climent i el Prat de Llobregat.

Gaudim de més de 40 anys d'experiència dedicats a la formació de joves en l'àmbit de la formació professional, donant una formació de qualitat d'acord amb les necessitats del món laboral.

S'hi poden realitzar tant estudis de grau mitjà com de grau superior, oferint per tant una continuïtat al nostre alumnat a partir de 16 anys.

El nostre centre té atorgades quatre famílies professionals: Administració i Gestió, Comerç i Màrqueting, Informàtica, Serveis Socioculturals i a la Comunitat.

A la família d'informàtica impartim el Cicle de Grau Mitjà de "Sistemes microinformàtics i xarxes"

Dins de la Família Comerç impartim el Cicle de Grau Mitjà "Activitats Comercials" i dos Cicles formatius de Grau Superior "Gestió de Vendes i Espais Comercials" i "Màrqueting i publicitat"

Dins de la família d'Administració i Gestió impartim el Cicle de Grau Mitjà "Gestió Administrativa".

Dins la família de Serveis Socioculturals i a la Comunitat, impartim el CFGM "Atenció a les persones en situació de dependència".

Els cicles tenen una durada de dos anys.

A més a més, els alumnes de Gestió comercial i vendes, en finalitzar el cicle, poden matricular-se al Cicle de Grau Superior de Màrqueting i Publicitat d'un curs aquest cicle s'inclou dintre del projecte 2x3

Els cicles d'activitats comercials ofereixen formació en modalitat DUAL, la qual permet una elevada formació pràctica a l'empresa (1000 hores aproximadament) amb remuneració econòmica i elevada inserció laboral al finalitzar el cicle.

També impartim el Curs d'Accés a Grau Superior per estudiants amb possessió de títol de grau mitjà que volen accedir a un cicle formatiu de grau superior.

7. PFI (PROGRAMA DE FORMACIÓ I INSERCIÓ) DE PINTURA

Aquest curs va adreçat als alumnes que no van obtenir el graduat en ESO. És d'un any de durada i es pot completar amb un/s mòdul/s que es realitzen a l'escola d'adults per a obtenir el graduat en ESO. També pot donar accés als CFGM (cicles formatius de grau mitjà) amb una nota alta, o la possibilitat de presentar-se a la prova d'accés a cicles de grau mitjà.

8. INFRAESTRUCTURA I SERVEIS

8.1. Biblioteca- espai annex obert

La biblioteca i l'espai annex obert disposen d'un servei de préstec obert a tots els alumnes de l'institut, amb un professor responsable del seu funcionament. La biblioteca està oberta a les hores d'esbarjo per permetre tant aquest servei, com l'ús de l'espai per acabar els deures o repassar per alguna prova oral o escrita.

8.2. Recursos informàtics

L'institut disposa de fibra òptica per poder treballar amb els recursos digitals.

L'institut compta amb diverses aules d'ordinadors, a més d'aules específiques per a desenvolupar el CFGM d'Informàtica.

Moltes de les aules ordinàries estan equipades amb ordinador, pantalla o pissarra digital, canó i equip de so.

8.3. Pati

Els alumnes d'ESO disposen de dos patis exclusius (pistes i espai del garrofer) per al seu ús a l'hora de l'esbarjo, els alumnes de post-obligatòria poden sortir del recinte del centre. També està oberta la biblioteca i l'espai annex obert.

8.4. Espais específics

L'institut disposa d'aules específiques per a l'estudi d'idiomes, aula de música, tallers de tecnologia, sala d'audiovisuals, laboratoris de ciències, aules de dibuix tècnic i artístic, gimnàs, pistes esportives i espais municipals (camps de futbol i pistes d'atletisme).

A més, la situació privilegiada al costat del parc de la Torre-roja, i molt a prop de la muntanya de Sant Ramon, permet que l'àrea d'Educació Física pugui oferir activitats complementàries com ara, la utilització del parc com espai proper al centre i una pujada a Sant Ramon en cada trimestre.

9. PARTICIPACIÓ

9.1. Consell Escolar

A l'òrgan gestor del centre hi participen directament representants dels pares, alumnes, PAS, Ajuntament. És l'instrument fonamental de participació de tots els estaments de l'institut en la presa de decisions que afecten la comunitat educativa. Les decisions que afecten la vida del centre, com els pressupostos, les activitats extraescolars, les sortides, etc.

9.2. Comissió de Convivència

Aquesta comissió està formada pel director (que n'és el president), els caps d'estudis i les coordinadores d'ESO. S'encarrega d'estudiar les accions necessàries per tal d'analitzar i sancionar, si s'escau, aquells fets i/o conductes que van en contra de la convivència del centre.

9.3. Celebració de diades assenyalades

El nostre institut celebra festes tradicionals importants com són el Nadal i Sant Jordi. A més a més, dediquem diverses jornades a activitats pròpies que han arrelat molt al nostre centre, com són El cros de nadal i les festes de graduació d'ESO, FP i Batxillerat.

9.4. Accions de solidaritat

Ja fa uns anys que s'ha instaurat al centre el costum de promoure la participació en campanyes de solidaritat amb causes humanitàries. Els protagonistes d'aquestes accions són, cada vegada més, els estudiants, els quals, amb el suport del professorat, aconsegueixen involucrar-hi tota la comunitat educativa.

9.5. L'AFA Torre-roja

L'Associació de Famílies d'Alumnes és molt important per a la vida del centre. Gestiona l'adquisició de llibres i participa en actes i accions cohesionadores de tots els sectors de

l'institut. La col·laboració dels pares, mares i tutors legals en aquesta associació és primordial per facilitar la tasca educadora tant de famílies com de professorat.

10. ACTIVITATS EXTRAESCOLARS I COMPLEMENTÀRIES

Com a activitats extraescolars el nostre centre ofereix:

- Viatge de final de l'ESO i del batxillerat.
- Intercanvis europeus per l'aprenentatge d'idiomes.
- Reforços escolars (1r i 2n de l'ESO)
- Estudi Assistit (amb suport municipal)
- Activitats esportives extraescolars.
- Musical final de curs.
- Jornades culturals i esportives.

També es fan sortides pedagògiques que tenen com a objectiu completar o ampliar determinades matèries.

11. CONTROL DE FALTES DE L'ALUMNAT I LA CONVIVÈNCIA

La nostra experiència ens ha demostrat que uns dels principals factors que influeixen en el fracàs escolar són l'absentisme i les conductes contràries a les normes de convivència. És per això que evitar aquests comportaments és un objectiu molt important per a nosaltres i les famílies.

El control estricte de les faltes d'assistència que duem a terme a l'institut Torre Roja té com a objectiu prevenir l'absentisme escolar. Hi ha un control de totes les absències que es produeixen a les classes, tant d'ESO com de batxillerat i cicles, que els pares i mares han de justificar.

L'escolaritat és obligatòria fins als setze anys; i per aquest motiu cada dia a primera hora, quan un alumne falta a classe sense que la família ens hagi avisat, comuniquem l'absència. Un membre de l'equip directiu supervisa aquesta acció diàriament.

El control d'assistència es realitza de forma electrònica, i es comunica als pares/mares les faltes i incidències per SMS.

Per tal de mantenir un clima de respecte entre tots els membres de la comunitat educativa, disposem d'un projecte de mediació entre iguals. També creiem que qualsevol mesura o sanció lleu ha de ser reparadora i educativa per la qual cosa, procurem que els conflictes es resolguin fent venir l'alumne en hores no lectives a fer treball acadèmic o feina cívica (serveis a la comunitat).