

www.bibliotecaescolar.info/documents



COM FER UN TREBALL

ÍNDEX

- **El treball monogràfic** pàg. 2
 - v Elaboració del guió.
 - v Recopilació d'informació.
 - v D'on es pot treure informació?
 - v Com tractar la informació recollida?
 - v Redacció del treball.
 - v Presentació del treball.

- **L'exposició oral** pàg.8
 - v Estructura de l'exposició.
 - v Preparació de l'exposició.
 - v L'exposició.

- **El treball científic** pàg.10
 - v Recerca d'informació.
 - v Esquema del treball.
 - v Exposició de l'esquema.
 - v Elaboració del treball.

- **Tècniques de treball** pàg. 13
 - v La lectura.
 - v Les idees principals.
 - v El subratllat.
 - v La definició.
 - v El resum.
 - v L'esquema.
 - v Els recursos gràfics.

EL TREBALL MONOGRÀFIC

El treball monogràfic és un estudi sobre un tema específic, tracta d'un sol tema i té en compte diferents aspectes o punts de vista.

Els passos que cal seguir per elaborar un treball són:

- Preparar un guió previ.
- Recopilar la informació necessària.
- Distribuir el material en un guió final o esquema.
- Redactar el treball.



Elaboració del guió

El guió és l'estructura que vols donar al teu treball i consisteix en una organització lògica del discurs en apartats i subapartats.

L'elaboració d'un guió és fonamental ja que, d'una banda, t'assegures que tractes de tots els aspectes del tema i, de l'altra, aconsegueixes ordenar de manera coherent la informació que trobes.

Anota tots els aspectes que se t'acudeixin i que estiguin relacionats amb el tema que has escollit.
Consulta algun document que et doni una visió global del tema i valora si et deixes algun aspecte o punt important.
Agrupa temàticament els aspectes que has decidit de treballar.
Divideix el tema en dos o tres apartats generals.

Ordena de forma lògica els apartats (començant pel més general, seguint una seqüència del tipus causes-conseqüències...)

Recopilació d'informació

Un cop escollit el tema i elaborat el guió, l'operació més important que has de fer és recollir informació.

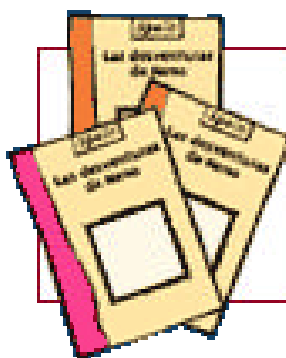
Per estalviar temps, convé que, abans de començar a buscar informació, pensis quins aspectes del tema t'agradaria ampliar, després, fes-te un esquema. Això t'ajudarà a localitzar els llibres o documents per trobar-hi les dades que necessites.



D'on es pot treure la informació?

Abans de redactar el treball monogràfic hauràs de consultar diferents llibres, cd-rom, revistes, pàgines web..., per tal de documentar-te sobre un tema. D'aquestes eines de treball en direm documents o fonts d'informació.

Per saber quins tipus de fonts d'informació i els diferents suports en què els podem trobar, consulta el document "Les fonts d'informació" editat per la biblioteca.



Com tractar la informació recollida ?

La informació que trobis és un material que has de treballar i preparar, ja que formarà part del treball que estàs fent o del tema que estàs ampliant.

- Contrasta la informació que aporten diferents documents sobre un mateix tema.
- Tria els documents segons la visió que et convingui o que vulguis desenvolupar en el treball.

Amb la informació que t'interessi més, fes una fitxa i classifica-la amb les del mateix tema. La fitxa pot seguir aquest model:



Tema buscat.
Autor i títol del document consultat.
Resum de les dades que t'interessen.
Pàgines on es troba la informació.

- Per elaborar aquestes fitxes pots utilitzar l'ordinador i fer-les amb una base de dades o bé utilitzant taules amb el word.
- Ordena les fitxes alfabèticament, tenint en compte el tema del qual tractem.

Redacció del treball

Un cop ordenada tota la informació que has recollit, hauràs d'elaborar un índex. L'índex és una llista que presenta d'una manera ordenada els capítols i subapartats del treball.

En el marge dret de la llista ha d'haver-hi la pàgina on es troba cada apartat, per facilitar-ne la consulta.



El treball ha de tenir aquestes parts:

Parts	Continguts
Introducció	S'hi expliquen els objectius del treball i les idees bàsiques.
Cos del treball	Redacció del treball pròpiament dit, amb apartats i subapartats.
Conclusió	Recull de les idees principals que s'han exposat i elaboració de les conclusions a què s'han arribat.
Bibliografia	Llista d'autors i obres que s'han consultat.

Presentació del treball

Després has de redactar el treball repassant que no hi hagi cap falta ortogràfica ni tipogràfica i estigui tot ben presentat amb marges suficients.

Pàgina	Característiques
Portada	Hi apareix el títol del treball, centrat. El teu nom, el curs i la data de lliurament, al marge inferior dret.
Índex	Presenta cadascun dels apartats del treball amb les pàgines corresponents.
Introducció	Justificació del tema triat i del tractament que se n'ha fet. Ha de quedar clar quins són els objectius del treball i com han estat desenvolupats.
Cos del treball	Redacció del treball pròpiament dit. Es dividirà en apartats, que aniran numerats. Ha d'estar escrit per una sola cara i amb marges adequats. S'hi ha de destacar amb tipus de lletra diferents els títols dels diferents aparats i subaparts.
Conclusions	Resum de les idees exposades i conclusions a què has arribat.
Bibliografia	Conté la llista de documents que s'han consultat per elaborar el treball. Per citar-los correctament, segueix aquestes instruccions: Primer s'ha de posar el cognom de l'autor en majúscules i després el nom; el títol de l'obra en cursiva o subratllat, el lloc d'edició, l'editorial i l'any d'edició. Els documents citats s'ordenen alfabèticament segons el primer cognom dels autors. Ex. RIQUER, Martí de(1985). <u>Història de la literatura catalana</u> . Barcelona : Editorial Ariel.

L'EXPOSICIÓ ORAL

L'exposició oral és una forma d'expressió que pretén transmetre idees o opinions d'una manera clara, precisa, amena i seguint un encadenament lògic.



Estructura de l'exposició



Parts	Contingut
Títol	Resum del contingut essencial de l'exposició. Ha de ser breu i atractiu.
Introducció	Presentació del tema amb una visió global.
Cos	Elaboració ordenada i precisa de les idees que s'exposen.
Conclusions	Resum final de les idees i opinions exposades.

Preparació de l'exposició

- Cal que coneguis profundament el tema; per això és necessari que busquis informació consultant fonts d'informació.
- Selecciona la informació.
- Fes un esquema de les idees que s'han de desenvolupar.
- Exposa amb claredat i de manera senzilla les idees i els pensaments que volem expressar. Per fer-ho, cal seguir un ordre que respongui a la importància i l'encadenament de les idees.
- Estableix unes conclusions finals.
- Adequa el contingut al temps de durada de l'exposició.
- Cal que prevegis els aspectes materials: el lloc, suports (pissarres, audiovisuals...)



L'exposició

Quan hagi preparat l'esquema i el contingut, ja pots exposar davant el grup el tema que has triat.

Cal tenir en compte una sèrie de consells relacionats amb la forma:

- Ajusta l'entonació i el ritme al contingut que s'està exposant.
- Articula bé i amb tranquil·litat tots els sons, ni massa alt ni massa baix.
- Evita els tics lingüístics, és a dir, la repetició sistemàtica i incontrolada d'expressions, que creen un ritme monòton i poc espontani.
- Mantingues la serenitat.

EL TREBALL CIENTÍFIC

Un treball científic és un estudi aprofundit i rigorós sobre un tema específic, la creació del qual passa per diferents fases: preparació, elaboració i presentació.

La preparació consta dels tres passos següents:

- Recerca de material o informació.
- Esquema del treball.
- Exposició de l'esquema.



Recerca d'informació

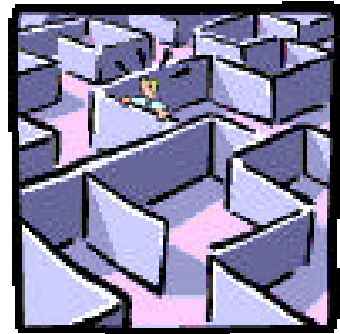
Per tal de documentar-te sobre el tema cal primer utilitzar les fonts documentals que et donin referència de fonts d'informació immediates d'on trauràs la informació concreta.

Aquestes fonts referencials que et remetent a altres obres són les bibliografies i els catàlegs. Aquí podràs consultar quins documents poden contenir la informació que necessites.

Així confeccionaràs una bibliografia d'aquells documents que aniràs consultant per elaborar el treball.

Esquema del treball

A l'hora de seleccionar i organitzar després la informació que realment t'interessa, és imprescindible l'elaboració d'un esquema del treball.



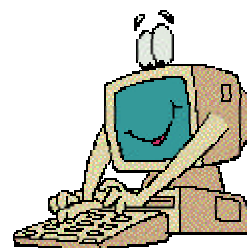
- Escriu en un paper en blanc els conceptes, idees o aspectes que has trobat relacionats amb el tema que has triat. Et serà útil en aquest sentit llegir-te l'índex dels llibres o documents consultats, ja que hi trobaràs, recollits de forma molt sintètica, els conceptes clau que articulen el discurs sobre el tema.
- Elimina els conceptes que et semblin poc interessants o excessivament allunyats del tema o de l'enfocament suggerit pel professor.
- Uneix els conceptes per afinitats mitjançant enllaços gràfics.

Exposició de l'esquema

Es tracta d'organitzar el tema tenint present una estructura bàsica: introducció, desenvolupament i conclusió.

Has de trobar l'estructura que vols donar al teu treball, ha de consistir en una organització lògica del discurs en apartats i subapartats. A partir de l'esquema del treball que has elaborat, intenta ordenar de forma coherent la informació que has trobat.

- Divideix el tema en dos o tres apartats generals.
- Ordena de forma lògica els apartats (començant per allò més general, seguint una seqüència del tipus causes-conseqüències...)
- Estructura internament cada apartat. Agrupa les idees en subapartats i disposa-les en una seqüència coherent.



Elaboració del treball

Pots començar a redactar tenint en compte que el treball haurà de constar d'aquestes parts:

Parts	Continguts
Introducció	Has de justificar breument l'interès del tema triat o, en el cas que l'hagi proposat el professor, has de defensar el teu enfocament personal de la qüestió. Han de quedar clars els objectius del treball i l'ordre en què has desenvolupat el tema.
Cos del treball	Llegeix atentament tota la informació que has recollit i agrupa temàticament les idees en dos o tres apartats de caire general. Aquests apartats seran els capítols del treball. Poden coincidir amb els que havies previst en el guió, tot i que també és possible que, un cop llegit i valorat tot el material recollit, hakis d'afegir nous apartats o suprimir-ne alguns dels previstos.



	<p>A continuació, ordena de manera lògica els capítols, del més general al més concret, i distribueix-los internament.</p> <p>Agrupa les idees comunes en subapartats i redacta-les seguint una seqüència lògica. No es tracta de copiar literalment la informació trobada als documents: procura expressar les idees recollides de forma correcta, però amb les teves paraules. Quan ho consideris oportú, però, pots introduir-hi citacions externes de les fonts d'informació consultades.</p> <p>Quan vulguis introduir alguna citació, segueix el procediment següent:</p> <ul style="list-style-type: none">- Introdueix la citació entre cometes posant un número petit al final.- Al peu de la pàgina, reproduïx-hi el número i anota a continuació la referència bibliogràfica a què correspon la citació.- Les citacions es numeren de forma correlativa: 1,2,3...
Conclusió	<p>Redacta un resum que d'una manera breu i sintètica reculli les idees essencials desenvolupades al llarg del treball i exposa les conclusions a què has arribat.</p>

Presentació del treball

Després de la redacció del treball has de presentar-lo adequadament seguint aquestes pautes:

- Un cop tinguis redactada tota la informació, hauràs de confeccionar un índex. L'índex és una taula on es disposen en forma de llista i per ordre tots els capítols i subapartats del treball; al marge dret de la llista, hi faràs constar la pàgina on es troba cadascun dels apartats esmentats, per tal de facilitar-ne la consulta.
- Elabora una portada on hi destaquis el títol del treball. En el marge inferior dret escriu-hi el teu nom, el curs que fas i la data de lliurament del treball.
- La pàgina 1 no va numerada i correspon a l'índex, en el qual has de presentar els apartats del treball. Número la resta de pàgines.
- La pàgina 2 correspon a la introducció del treball.
- A continuació vindrà el cos del treball: mecanografiat per una sola cara. Deixa sempre marges suficients. Destaca amb tipografies diferents els títols dels diversos capítols i apartats del treball.
- Al final del treball inclou la bibliografia. Hi has d'enumerar tots els documents que has consultat durant l'elaboració del treball.



TÈCNiques DE TREBALL

La lectura

La lectura ens permet adquirir coneixença del contingut d'un text. Quan llegim, ho fem de formes diferents i amb propòsits diferents.

Tipus de lectura

.Selectiva: És la que fem quan busquem dades molt concretes, de forma ràpida, sense llegir el text sencer. Ex.: quan busquem un nom a la guia de telèfons.

.Comprensiva o d'estudi: És un tipus de lectura més lent i profund que té per objecte la comprensió total del text. Normalment es fa després d'una lectura ràpida que ens proporciona una idea global del text i del tema de què tracta.

.Crítica: Té com a intenció no solament comprendre sinó també analitzar el text i emetre, posteriorment, una opinió respecte d'allò que diu.

.Lúdica o de plaer: Té per objecte gaudir i recrear-se estèticament. És la que practiquem quan llegim obres literàries.

Les idees principals

Saber trobar les idees principals vol dir descobrir la jerarquia de les idees d'un text, la seva diferent importància i la dependència d'unes amb les altres.

Acostumen a ser els conceptes més genèrics d'un text, aquells dels quals depenen els altres. La condició més important per trobar les idees principals és comprendre el significat dels conceptes, és a dir, saber-ne la definició i el sentit.

El subratllat

Subratllar és assenyalar amb una ratlla sota de les paraules les idees més importants d'un text i ens ajuda a assolir una major comprensió d'aquest.

El subratllar ha de ressaltar l'ordre de les idees. No totes les idees tenen la mateixa importància, les unes depenen de les altres. El subratllat ha de ser visible, senzill, que d'un cop d'ull es pugui veure les idees i el seu ordre i que llegint sols el subratllat es pugui recordar el text sencer.

Abans de començar a fer el subratllat cal fer-hi una primera lectura ràpida de la qual s'extraurà la idea general i la distribució del text.

La definició

Definir és explicar de manera entenedora el sentit, el significat d'un concepte, però de tal manera que no es pugui confondre amb altres conceptes semblants. Així doncs la definició ha de ser precisa.

El resum

El resum d'un text és l'expressió breu, senzilla i precisa del contingut del tema. És per tant un treball de síntesis. Ha de contenir les idees essencials del text.

No és una tècnica aïllada, ha d'anar precedit per una anàlisi del tema (lectura i subratllat). També és un treball de comprensió, només podem resumir adequadament allò que entenem.

L'esquema

L'esquema consisteix a estructurar gràficament i lògicament les idees d'un text. Permet veure d'un cop d'ull l'ordre jeràrquic de les idees. És una tècnica que afavoreix la comprensió dels temes i la seva memorització.

Abans de fer un esquema caldrà fer una primera lectura per obtenir-ne una visió general i una lectura més comprensiva, emprant el subratllat. Un bon subratllat facilita l'elaboració de l'esquema, atès que ens permet veure la distinció de les idees.

Hi ha diferents tipus d'esquemes. L'elecció d'un tipus o altre depèn, per una banda, de les preferències personals, i per una altra, de la claredat en la presentació.

Destaquem: l'esquema arbre, esquema de claus, esquema de punts i esquema de barres.

Els recursos gràfics

Gairebé a tots els documents hi trobem recursos gràfics, mapes, figures, il·lustracions, taules, etc... Aquests recursos aclareixen o amplien els continguts del text. També són una eina eficaç per a memoritzar conceptes i agilitar el repàs dels temes.

Mapes:

Representacions geogràfiques sobre una superfície plana. Permeten l'estudi i la comparació de diferents països: geografia, clima, sistemes econòmics, història, etc.

Il·lustracions:

Fotografies o dibuixos que tenen relació amb el tema.


Figures:

Dibuixos esquemàtics que expliquen les parts o el funcionament d'allò que estem estudiant. Afavoreix la comprensió del tema.

Taules i quadres sinòptics:

Quadres de doble entrada que permeten comparar un seguit de temes segons diferents factors.

Gràfics estadístics:

Representacions de dades estadístiques exposades de manera visual. Faciliten la comprensió de taules estadístiques i la comparació de factors. Poden ser diagrames de barres o circulars.