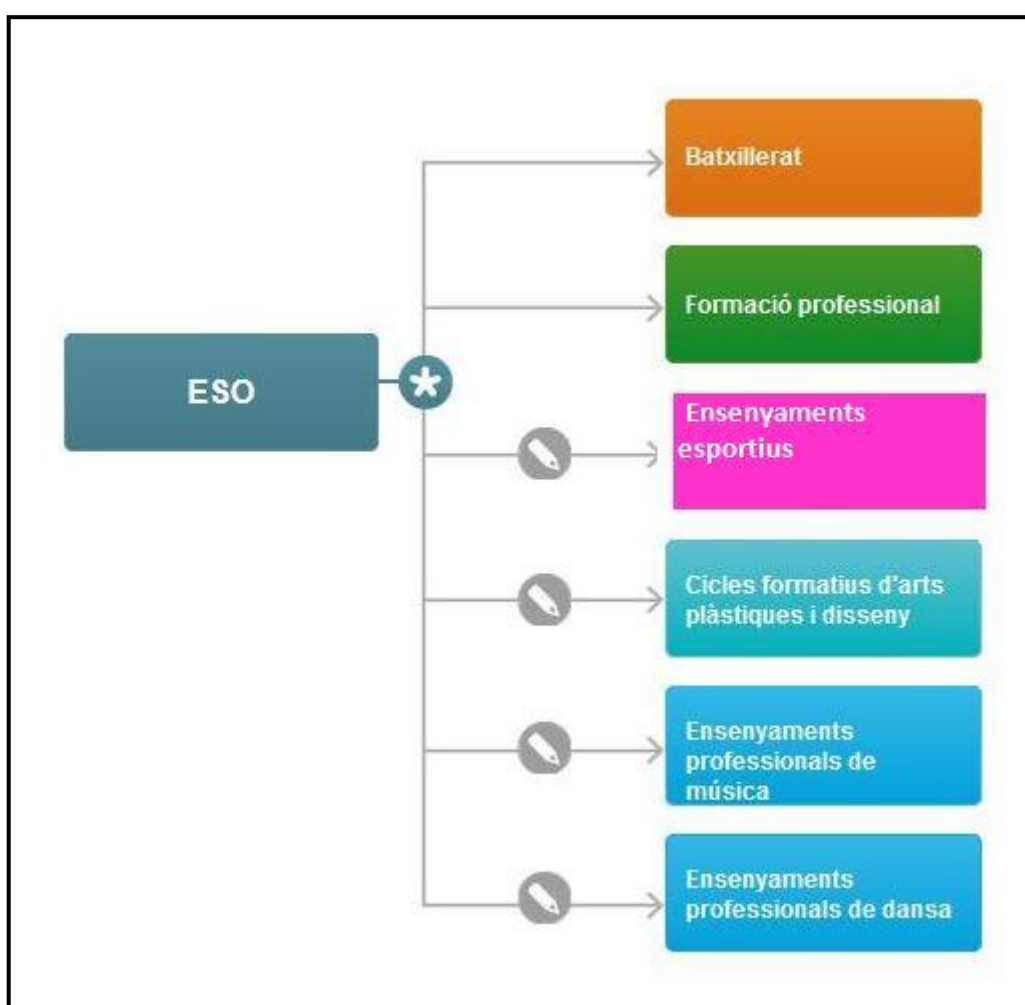


I després de l'ESO, què?



PRESENTACIÓ

Et trobes ja a 4t d'ESO, acabes l'etapa d'educació secundària obligatòria i, per tant, hauràs de decidir què fer a continuació. Enguany has de prendre decisions importants en relació al teu futur professional i acadèmic.

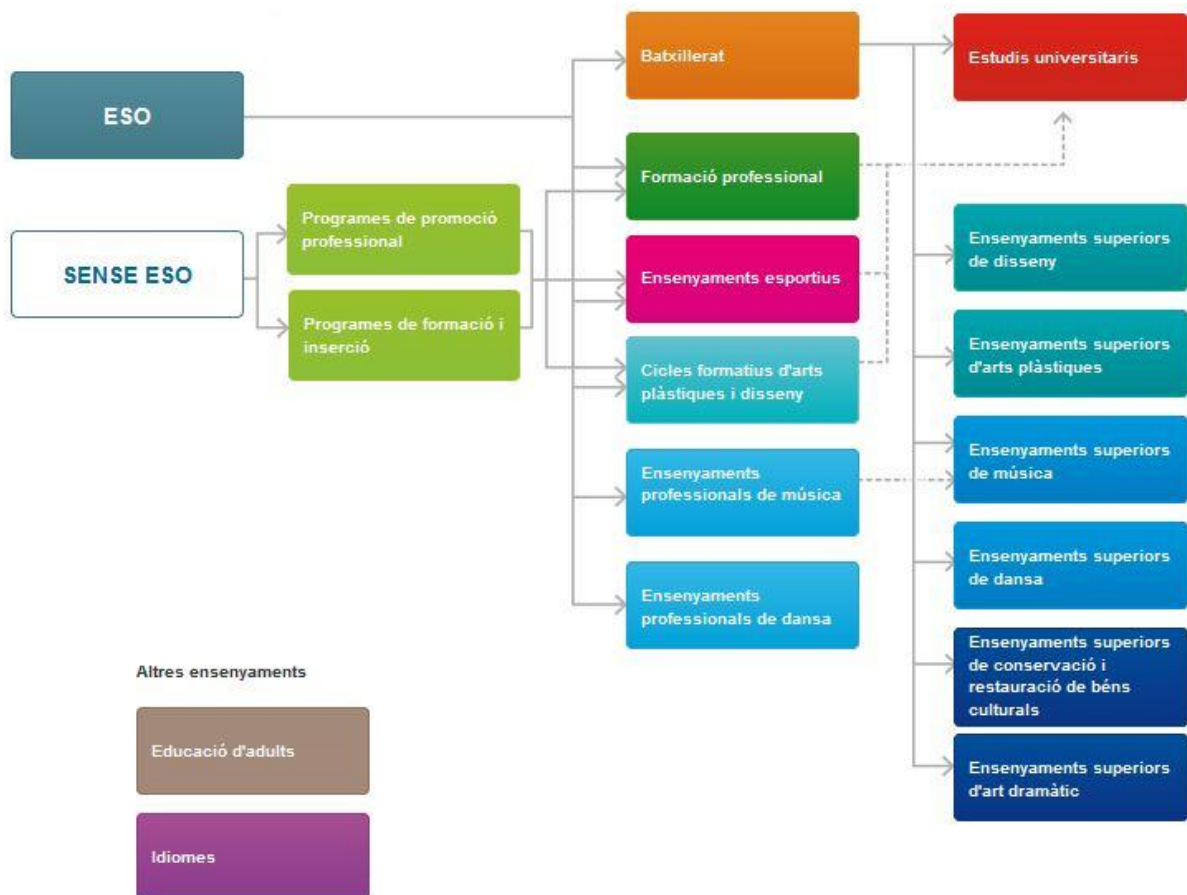
Per poder fer una bona elecció, el primer pas és recollir el màxim d'INFORMACIÓ tant respecte a tu mateix (Bateria Escolar Informatitzada) com respecte a les diferents opcions que el sistema educatiu i el món laboral t'ofereixen.

El dossier et presenta l'organigrama educatiu i els diferents itineraris que pots realitzar tant si no has aprovat l'ESO com si l'has aprovat, així com també et facilita enllaços a pàgines web i a documents per poder ampliar tota la informació.

D'altra banda, en el curs del Moodle del centre, Orientació 4t ESO, podràs accedir a la majoria de les guies i tríptics informatius. Si els necessites pots demanar-los al teu tutor/a o a l'orientadora del centre.

ELS ESTUDIS ACTUALS

ORGANIGRAMA SISTEMA EDUCATIU



I DESPRÉS DE L'ESO, QUÈ?

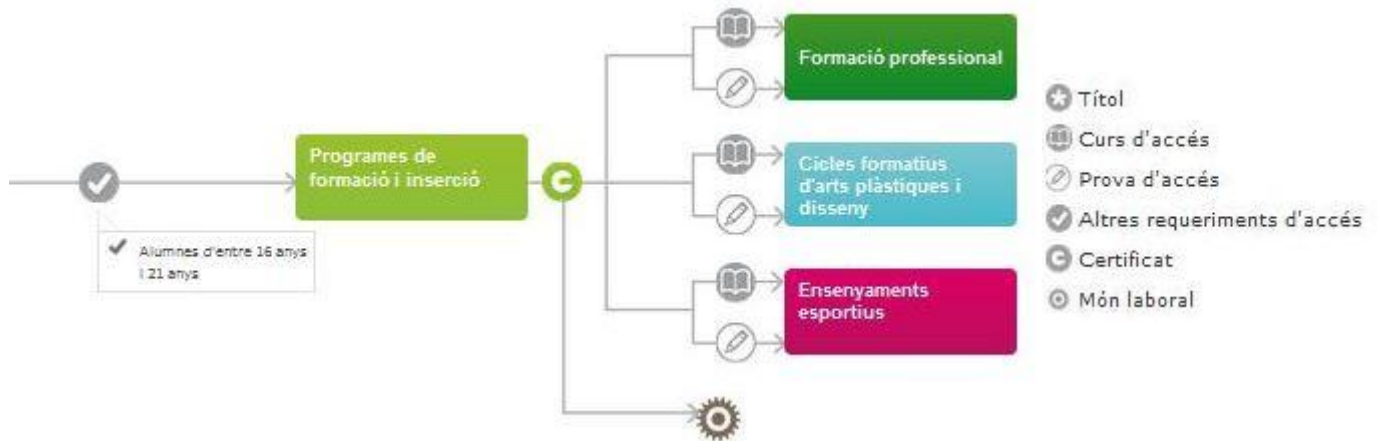
Si no has aprovat, les opcions són:

- Repetir 4t d'ESO.
- Fer un Programa de Formació i Inserció (PFI)- 1 curs (750-1050 h.)
- Fer un Programa de Promoció Professional (PPP)- Aquesta opció no s'explica en el dossier, només es pot cursar en un centre en tot Lleida i té una durada de 2 cursos (2000 h.)

Si has aprovat, les opcions són:

- Fer un Cicle Formatiu de Grau Mitjà (CFGM).
- Fer Batxillerat

1. PROGRAMES DE FORMACIÓ I INSERCIÓ (PFI)



Els programes de formació i inserció són voluntaris i estan adreçats a joves que compleixin com a mínim 16 anys d'edat i com a màxim 21 en l'any d'inici del programa, que hagin deixat l'educació secundària obligatòria (ESO) sense obtenir-ne el títol i que, en el moment d'iniciar els programes, no segueixin estudis en el sistema educatiu ni participin en altres accions de formació.

La finalitat d'aquests programes és proporcionar a aquests joves la possibilitat d'incorporar-se de nou al sistema educatiu per continuar estudis de formació professional.

Han de facilitar, també, l'aprenentatge imprescindible per accedir al mercat de treball amb millors possibilitats d'obtenir una ocupació qualificada i duradora.

Els programes de formació i inserció s'**estructuren** en:

- **Mòduls de formació professional**, per a l'assoliment de les competències professionals, que inclouen un mòdul de pràctiques en alternança en centres de treball.
- **Mòduls de formació general** per a l'adquisició de competències instrumentals bàsiques.
- **Accions de seguiment i orientació** de l'alumne.

La **durada** dels programes de formació i inserció és d'un curs i comprèn un mínim de 750 hores i un màxim de 1.050 hores.

Els programes s'ofereixen en **3 modalitats**, segons la seva organització:

-**Plans d'iniciació professional (PIP)**, que es realitzen en instituts de titularitat del Departament d'Ensenyament i en centres docents privats i establiments de formació autoritzats.

-**Plans de transició al treball (PTT)**, organitzats en col·laboració entre el Departament d'Ensenyament i les administracions locals.

-**Programes de formació i aprenentatge professional (FIAP)**, realitzats en els instituts de titularitat del Departament d'Ensenyament.

La superació d'aquest programa de formació i inserció (PFI) comporta:

-**Certificació acadèmica i professional** que conté la qualificació final obtinguda en el programa de formació i inserció (PFI) i acredita les competències professionals assolides.

- Millors possibilitats per a la superació de la prova d'accés als cicles formatius de grau mitjà.

- Reconeixement dels mòduls professionals superats en el programa de formació i inserció (PFI) per a l'obtenció del **títol professional bàsic** associat al perfil.

- Obtenció d'un certificat de professionalitat que emet l'Administració laboral.

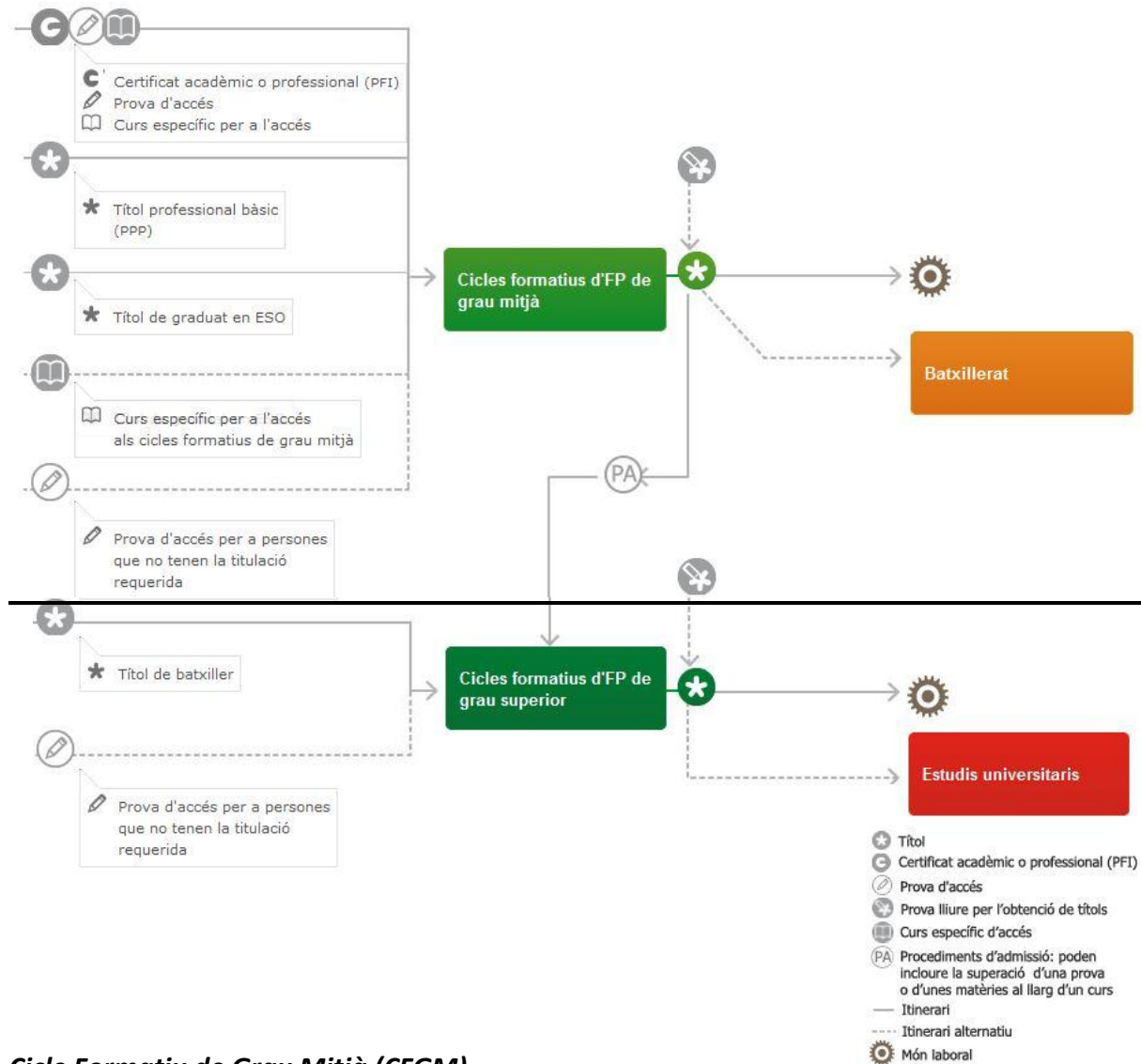
- Accés als centres de formació d'adults per obtenir el Graduat (GESO), sense complir el requisit de tenir 18 anys.

L'oferta de PFI pertany als **perfils professionals** següents:

<i>Agrària</i>	<i>Administració i gestió</i>	<i>Arts gràfiques</i>	<i>Comerç i màrqueting</i>	<i>Tèxtil, confecció i pell</i>
<i>Hoteleria i turisme</i>	<i>Fabricació mecànica</i>	<i>Instal·lació i manteniment</i>	<i>Informàtica i comunicacions</i>	<i>Electricitat i electrònica</i>
<i>Edificació i obra civil</i>	<i>Transport i manteniment de vehicles</i>	<i>Indústries alimentàries</i>	<i>Imatge personal</i>	<i>Fusta, moble i suro</i>

Els **tràmits** per cursar un programa de formació i inserció organitzat pel Departament d'Ensenyament (PTT, FIAP i PIP en institut) són fer la preinscripció i la matrícula segons les directrius d'aquest Departament. Per cursar un programa de formació i inserció (PFI) organitzat per centres docents privats o establiments, cal informar-se'n en el mateix centre o establiment

2. ELS CICLES FORMATIUS



Cicle Formatiu de Grau Mitjà (CFGM)

- Els Cicles Formatius de Grau Mitjà són els que els alumnes estudien quan acaben l'ESO i volen preparar-se per accedir al món laboral amb una qualificació mitjana. S'estudien després de superar l'ESO. També s'hi pot accedir superant una prova d'accés (17 anys) quan no es té el títol de l'ESO. Quan acaben, els alumnes obtenen el **títol de Tècnic** en la professió que han triat.

Cicle Formatiu Grau Superior (CFGS)

- Els Cicles Formatius de Grau Superior són els que els alumnes estudien per accedir al món laboral amb una qualificació superior. Aquests estudis constitueixen una alternativa als estudis

universitaris. Quan acaben, els alumnes obtenen el **títol de Tècnic Superior** en la professió que han triat.

QUÈ S'HI ESTUDIA?

No hi ha matèries de caràcter general com ara matemàtiques, ciències, història... S'hi estudien les habilitats i els coneixements necessaris per a cada professió, anomenades Unitats de Competència..

Els estudis s'organitzen en mòduls professionals. N'hi ha de dos tipus:

- Al centre educatiu: mòduls teòrics i pràctics.
- En empreses i institucions: mòduls de formació pràctica.

QUI ACCEDEIX ALS CICLES FORMATIUS?

<i>Poden estudiar un CFGM els alumnes que:</i>	<i>Poden estudiar un CFGS els alumnes que:</i>
<ul style="list-style-type: none"> - Tinguin el títol de l'ESO. - Hagin superat una prova d'accés. 17 anys 	<ul style="list-style-type: none"> - Tenen el títol de Batxillerat. - Hagin superat la prova d'accés - Els que han superat el Curs d'Accés a grau Superior (CAS) - Tenir el títol de tècnic d'un cycle del mateix itinerari professional. Tenen prioritat els alumnes amb batxillerat, els que hagin superat el CAS o la prova d'accés..

FAMÍLIES PROFESSIONALS (Les lletres fan referència als itineraris professionals)

<i>Agrària B</i>	<i>Activitats físiques i esportives B</i>	<i>Administració i gestió C</i>	<i>Arts gràfiques A</i>	<i>Comerç i màrqueting C</i>
<i>Instal·lació i manteniment A</i>	<i>Imatge i so A</i>	<i>Edificació i obra civil A</i>	<i>Electricitat i electrònica A</i>	<i>Fabricació mecànica A</i>
<i>Fusta, moble i suro A</i>	<i>Hoteleria i turisme C</i>	<i>Imatge personal B</i>	<i>Energia i aigua A</i>	<i>Indústries alimentàries B</i>
<i>Indústries extractives A</i>	<i>Informàtica i comunicacions A i C</i>	<i>Transport i manteniment de vehicles A</i>	<i>Química B</i>	<i>Sanitat B</i>
<i>Serveis socioculturals i a la comunitat B i C</i>	<i>Tèxtil, confecció i pell A</i>	<i>Seguretat i medi ambient B i C</i>	<i>Maritimopesquera A</i>	<i>Vidre i ceràmica A</i>

Al CFGS de Prevenció de riscos professionals s'hi pot accedir pels tres itineraris A,B i C.

QUIN TÍTOL S'OBTÉ?

•Cicle Formatiu de Grau Mitjà

- El títol de **Tècnic** en la professió que l'alumne hagi triat.

•Cicle Formatiu de Grau Superior

- El de **Tècnic Superior** en la professió que l'alumne hagi triat.

QUINA DURADA TENEN?

De 1.700 a 2.000 hores (en dos cursos acadèmics).

ES POT PASSAR DIRECTAMENT D'UN CFGM A UN CFGS?

- Sí, **NOVETAT CURS 2016-17**, sempre i quan hi hagi una correspondència d'itinerari entre el cicle de grau mitjà i el de grau superior, però en tots els casos es prioritzaran les altres vies d'accés: batxillerat, CAS o prova d'accés
- Quan no hi ha correspondència entre els cicles formatius de grau mitjà i de grau superior es necessita una formació de base superior a la d'un tècnic. Per tant, abans s'ha d'estudiar el Batxillerat, fer un curs d'accés (CAS) o superar una prova d'accés. Per accedir a aquesta prova cal tenir 19 anys.

QUINES SÓN LES SORTIDES D'UN CFGM?

<u>Si s'ha aprovat:</u>	<u>Si no s'ha aprovat:</u>
<ul style="list-style-type: none"> - Incorporar-se al món laboral. - Fer el CAS (Curs d'Accés a un Cicle de Grau Superior per accedir a un cicle d'una família diferent) - Cursar un altre Cicle Formatiu de Grau Mitjà. - Accedir a un CFGS (de la mateix itinerari sense prova sense CAS o al d'un altre itinerari amb CAS) - Estudiar alguna modalitat de Batxillerat amb la convalidació de tota la part optativa 	<ul style="list-style-type: none"> - Repetir per intentar aprovar. - Canviar a un altre Cicle Formatiu de Grau Mitjà. - Incorporar-se al món laboral.

SORTIDES D'UN CFGS

<u>Si s'ha aprovat:</u>	<u>Si no s'ha aprovat:</u>
<ul style="list-style-type: none">- Incorporar-se al món laboral.- Cursar un altre Cicle Formatiu de Grau Superior.- Accedir a la Universitat.	<ul style="list-style-type: none">- Repetir per aconseguir aprovar.- Canviar a un altre Cicle Formatiu de Grau Superior.- Incorporar-se al món laboral.

ALTRES ENSENYAMENTS PROFESSIONALS

Són ensenyaments de règim especial i per accedir-hi cal fer proves d'accés específiques per a cada ensenyament, obligatòries per a tots els alumnes.

ENSENYAMENTS ARTÍSTICS

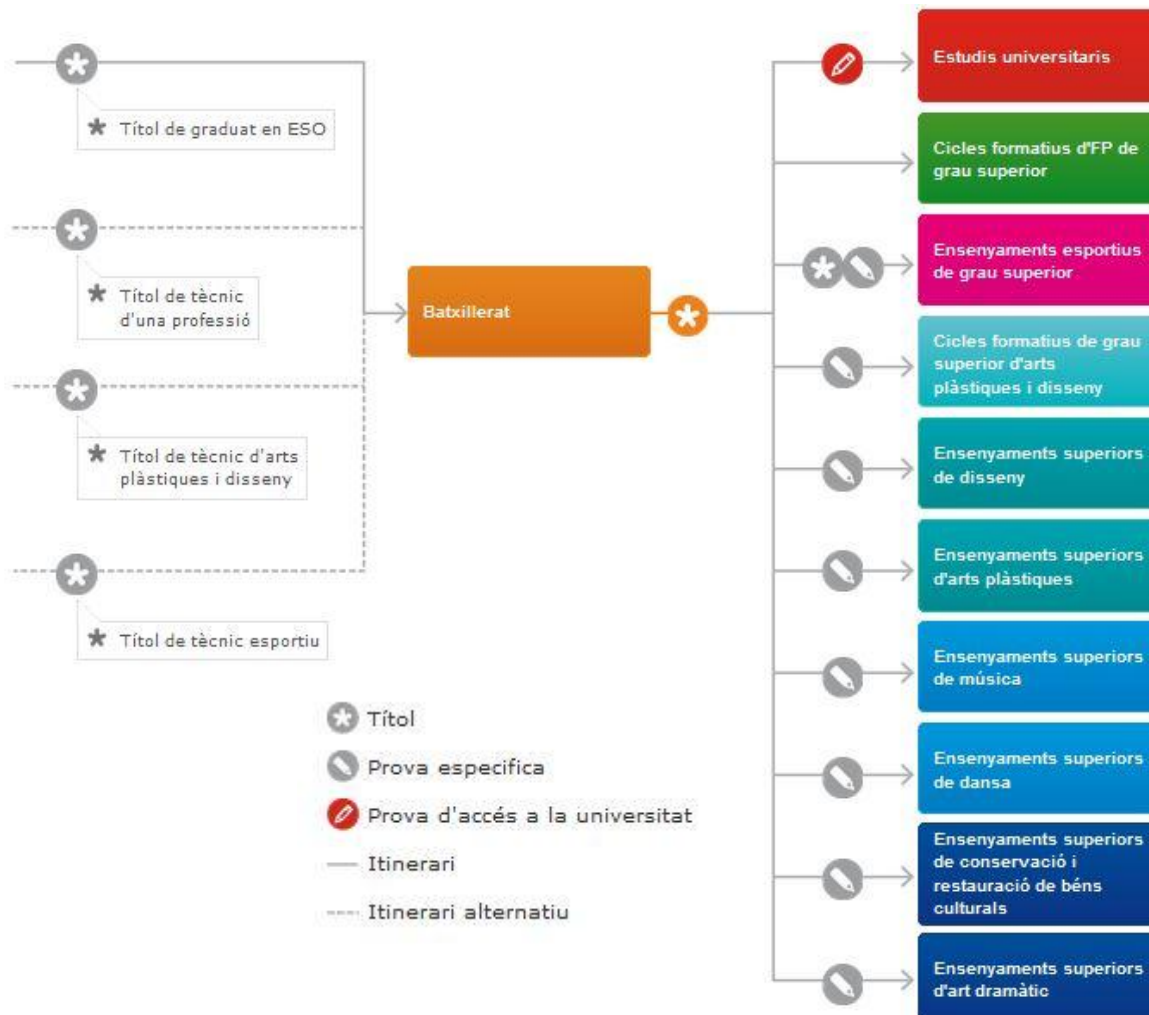
Ensenyaments professionals d'arts plàstiques i disseny, música, dansa, art dramàtic, disseny i conservació i restauració de béns culturals.

ENSENYAMENTS ESPORTIUS

Ensenyaments de règim especial amb validesa acadèmica i professional a tot l'Estat.

Modalitats: atletisme, basquetbol, busseig esportiu, esgrima, espeleologia, esports de combat, esports eqüestres, esports d'hivern, esports de vela, esports de muntanya i escalada, futbol i futbol sala, handbol i salvament i socorrisme.

3. EL BATXILLERAT



GENERALITATS

El Batxillerat és l'etapa de l'educació secundària postobligatòria que té com a finalitat proporcionar a l'alumnat formació, maduresa intel·lectual i humana, coneixements i destreses que li permetin progressar en el seu desenvolupament personal i social i incorporar-se a la vida activa i a l'educació posterior.

El Batxillerat es distribueix en dos cursos acadèmics. Es desenvolupa en diverses modalitats, s'organitza de manera flexible i, si cal, en vies diferents dins de cada modalitat, de manera que pugui oferir una preparació especialitzada a l'alumnat d'acord amb les perspectives i interessos de formació o permeti la incorporació a la vida activa una vegada finalitzat.

Els alumnes i les alumnes poden romandre al batxillerat un màxim de quatre anys, consecutius o no. La titulació obtinguda és la de Batxillerat.

Pot accedir al Batxillerat, l'alumnat que estigui en possessió del títol de Graduat en Educació Secundària (GESO) i també hi pot accedir l'alumnat que hagi obtingut qualsevol dels títols de tècnic/a de la Formació Professional Específica de Grau Mitjà.

ESTRUCTURA DEL BATXILLERAT

El Batxillerat s'organitza en diferents modalitats, d'acord amb els grans àmbits del saber i amb els ensenyaments que constitueixen l'educació superior, tant universitària com no universitària, que es poden cursar després del batxillerat..

Les modalitats del batxillerat són:

- Arts
- Ciències i tecnologia
- Humanitats i ciències socials

MATÈRIES DE BATXILLERAT

El Departament d'Ensenyament determina en quins casos i amb quins procediments els centres educatius poden limitar l'elecció de matèries per part de l'alumnat quan hagin estat escollides per un nombre reduït d'alumnes, i sempre en relació al projecte educatiu del centre. També ha de facilitar que, quan l'oferta quedi limitada per raons organitzatives, l'alumnat pugui cursar alguna matèria mitjançant la modalitat d'educació a distància o en altres centres educatius.

L'horari setmanal és de 30 hores lectives setmanals incloent-hi la Tutoria.

• ACCÉS AL BATXILLERAT

- Tots els alumnes que hagin superat l'ESO.
- Els alumnes que hagin superat un Cicle Formatiu de Grau Mitjà encara que no tinguin la titulació de l'ESO.

El batxillerat s'organitza en:

Matèries comunes
Matèries comunes d'opció (obligatòries)
Matèries de modalitat
Matèries específiques.

Les Matèries comunes del batxillerat tenen com a finalitat aprofundir en la formació general de l'alumnat, augmentar la seva maduresa intel·lectual i humana i aprofundir en aquelles competències generals que tenen un caràcter més transversal i afavoreixen l'aprenentatge continu.

Les matèries comunes del batxillerat són obligatòries per a tots els alumnes, sigui quina sigui la modalitat que hagin escollit.

matèries comunes 1r	Llengua catalana i literatura I	matèries comunes 2n	Llengua catalana i literatura II
	Llengua castellana i literatura I		Llengua castellana i literatura II
	Llengua estrangera I		Llengua estrangera II
	Ciències del món contemporani		Història de la filosofia
	Filosofia		Història
	Educació física		Tutoria
	Tutoria		

Les Matèries comunes d'opció del batxillerat tenen com a finalitat proporcionar una formació de caràcter específic vinculada a la modalitat triada. Cada tipologia de batxillerat té una matèria comuna d'opció obligatòria, de 4 hores setmanals.

La matèria comuna d'opció (obligatòria) de cada modalitat de batxillerat és				
Curs	Arts:	Ciències i Tecnologia:	Humanitats:	Ciències socials:
1r	Història i fonament de les arts I	Matemàtiques I	Llatí I	Matemàtiques aplicades a les ciències socials I.
2n	Història i fonament de les arts II	Matemàtiques II	Llatí II	Matemàtiques aplicades a les ciències socials II

Les Matèries de modalitat del batxillerat tenen com a finalitat completar la formació de caràcter específic vinculada a la modalitat triada que orienti en un àmbit de coneixement ampli, desenvolupi les competències que hi tenen més relació, prepari per a una varietat d'estudis posteriors i afavoreixi la inserció en un determinat camp laboral.

Els alumnes i les alumnes han de cursar **dues o tres matèries** de modalitat, de 4 hores setmanals.



Les matèries de la modalitat:			
Curs	d'Arts són:	de Ciències i Tecnologia són:	d'Humanitats i ciències socials són:
1r	<ul style="list-style-type: none"> - Història i fonaments de les arts I - Anàlisi musical I - Anatomia aplicada - Cultura audiovisual - Dibuix artístic I - Dibuix tècnic I - Història del món contemporani - Literatura catalana - Literatura castellana - Literatura universal - Llenguatge i pràctica musical - Volum 	<ul style="list-style-type: none"> - Matemàtiques I - Biologia I - Ciències de la Terra I - Dibuix tècnic I - Física I - Química I - Tecnologia industrial I 	<ul style="list-style-type: none"> - Llatí I(H) / Matemàtiques aplicades a les ciències socials I (CCSS) - Economia - Economia de l'empresa I - Grec I - Història del món contemporani - Literatura catalana - Literatura castellana - Literatura universal
2n	<ul style="list-style-type: none"> - Història i fonaments de les arts II - Anàlisi musical II - Arts escèniques - Cultura audiovisual II - Dibuix artístic II - Dibuix tècnic II - Disseny - Literatura catalana - Literatura castellana 	<ul style="list-style-type: none"> - Matemàtiques II - Biologia II - Ciències de la Terra II - Dibuix tècnic II - Electrotècnia - Física II - Química II - Tecnologia industrial II 	<ul style="list-style-type: none"> - Llatí II(H) / Matemàtiques aplicades a les ciències socials I (CCSS) - Economia de l'empresa II - Geografia - Grec II - Història de l'art - Literatura catalana - Literatura castellana

Les Matèries específiques en el batxillerat contribueixen a completar la formació de l'alumnat aprofundint en aspectes propis de la modalitat escollida o ampliant les perspectives de la formació general. Les matèries específiques són les mateixes per a totes les modalitats de batxillerat i els

alumnes poden triar entre 0 i 2 matèries, de 2 hores setmanals. La realització d'aquestes matèries està condicionada a la quantitat de matèries de modalitat elegides.

matèries específiques	Llengua i cultura occitanes Història de la música i de la dansa Psicologia Segona llengua estrangera I i II Sociologia Tècniques d'expressió gràficoplàstica Religió Estada en empresa Específica del centre
-----------------------	--

CRITERIS DE PROMOCIÓ

- Per passar de primer a segon Curs de batxillerat:

Els alumnes i les alumnes passen al segon curs quan han superat totes les matèries de primer curs o tenen avaluació negativa en dues matèries com a màxim.

L'alumnat que passi al segon curs sense haver superat totes les matèries, s'ha de matricular de les matèries pendents del curs anterior. Els centres han d'organitzar les consegüents activitats de recuperació i l'avaluació de les matèries pendents.

- Permanència d'un any més en el mateix curs:

Els alumnes i les alumnes que no passin a segon curs han de romandre un any més en el primer curs, el qual han de tornar a cursar complet si el nombre de matèries amb avaluació negativa és superior a quatre.

Els alumnes i les alumnes que no passin a segon curs i tinguin avaluació negativa en tres o quatre matèries poden optar per repetir el curs complet o matricular-se de les matèries de primer amb avaluació negativa i ampliar aquesta matrícula amb dues o tres matèries de segon sempre que no coincideixin amb matèries de primer curs no superades. L'alumnat menor d'edat ha de tenir l'autorització dels pares, mares o qui exerceixi la tutoria legal per a aquest règim acadèmic singular.

L'alumnat que en finalitzar el segon curs tingui avaluació negativa en dos o menys matèries es pot matricular d'aquestes matèries sense necessitat de tornar a cursar les ja superades.

Els alumnes i les alumnes que hagin de repetir curs i tinguin superat el treball de recerca o que tinguin superada o hagin obtingut l'exempció de l'estada a l'empresa no els han de repetir.

- Flexibilització de la durada del batxillerat:

Per tal d'afavorir l'èxit escolar, els centres poden flexibilitzar el nombre de matèries que l'alumnat hagi de cursar cada any, de manera que pugui optar a cursar les matèries de batxillerat amb menys quantitat de matèries per curs. Els centres docents han d'establir els criteris i valoraran, a partir de l'avaluació inicial de l'alumnat, la conveniència d'aquesta via per a determinats alumnes; via que en tot cas ha de ser voluntària i tenir l'acceptació dels interessats i del respectiu pare, mare o representant legal, en cas que siguin menors d'edat. En tot cas, la proposta acadèmica anirà acompanyada d'una proposta curricular adaptada a les necessitats educatives de l'alumne/a.

- Títol de Batxillerat

Els alumnes i les alumnes que cursin satisfactòriament el Batxillerat en qualsevol de les seves modalitats reben el títol de Batxillerat, que tindrà efectes laborals i acadèmics. Per obtenir el títol de batxillerat és necessària l'avaluació positiva en totes les matèries dels dos cursos.

El títol de Batxillerat facilita l'accés a la Universitat, als Cicles Formatius de Grau Superior, als Ensenyaments Superiors Artístics i al món laboral.

I DESPRÉS DEL BATXILLERAT?

<u>Si s'ha aprovat hi ha tres opcions:</u>	<u>Si no s'ha aprovat les opcions són:</u>
<ul style="list-style-type: none">- Fer un Cicle Formatiu de Grau Superior.- Incorporar-se al món laboral.- Anar a la Universitat (superant les PAU)	<ul style="list-style-type: none">- Repetir fins que s'aprovi (com a màxim, 4 cursos).- Fer un Cicle Formatiu de Grau Mitjà.- Incorporar-se al món laboral.

ALTRES OPCIONS PER CURSAR EL BATXILLERAT

- **Batxillerat a distància.** A més de l'opció tradicional de cursar el batxillerat de forma presencial, per als alumnes majors de 18 anys aquests estudis es poden fer a distància, per via telemàtica, a

l'Institut Obert de Catalunya (IOC). Aquesta opció permet tenir més flexibilitat i adaptació a les circumstàncies personals, familiars i laborals de cada alumne.

- **Batxillerat nocturn.** L'ensenyament nocturn de batxillerat s'adreça fonamentalment a persones que per causa de l'activitat laboral o per altres circumstàncies encaixen millor en una oferta horària diferent de la del règim diürn. Per a cursar el batxillerat en aquesta opció cal complir algun dels dos requisits següents: tenir 18 anys o més, o bé tenir una edat compresa entre els 16 i els 18 anys i acreditar, per motius laborals o altres que a criteri del Consell Escolar ho justifiquin, la impossibilitat de seguir estudis en règim diürn
- **Batxibac.** El programa batxibac, impartit en els centres específicament autoritzats pel Departament d'Ensenyament, permet als alumnes cursar un currículum mixt que suposa fer un terç de l'horari lectiu del batxillerat en llengua francesa i cursar les matèries llengua i literatura francesa i història de França. Els alumnes a més d'obtenir el títol de batxillerat si aproven totes les matèries cursades, obtindran també la titulació de baccalauréat si superen una prova externa que es desenvolupa íntegrament en francès.
- **Batxillerat internacional (BI).** Itinerari curricular específic determinat per l'Organització del Batxillerat Internacional (IBO) per fomentar l'excel·lència educativa i l'aprofundiment curricular, que va adreçat a alumnes amb un alt interès per l'aprenentatge. A Catalunya, es pot obtenir la doble titulació de batxillerat i batxillerat internacional en quatre centres públics (Institut Jaume Vicens Vives, de Girona; Institut Gabriel Ferrater i Soler, de Reus; Institut Josep Lladonosa, de Lleida, i Institut Moisès Broggi, de Barcelona) i en diversos centres privats. Consulteu les dates de preinscripció i proves de selecció als portals web d'aquests quatre centres.

ORGANITZACIÓ GENERAL DEL CURRÍCULUM A BATXILLERAT

INS ERMENGOL IV Curs 2016-2017

	1r
Català	2
Castellà	2
Anglès	3
Filosofia	2
Ciències per al Món Contemporani	2
Educació Física	2
Tutoria	1
Subtotal	14
Modalitat	16
Total	30

	2n
Català	2
Castellà	2
Anglès	3
Història de la Filosofia	3
Història	3
Tutoria	1
Subtotal	14
Modalitat	16
Total	30

MATÈRIES DE MODALITAT 1r CURS

Humanitats / Ciències Socials	1r
Matemàtiques apl. a les CCSS I	4
Llatí I	4
Literatura Catalana*	4
Economia d'Empresa I	4
Història del Món Contemporani	4

Tecnològic / Científic	1r
Física I	4
Química I / Dibuix Tècnic I	4
Matemàtiques I	4
Biologia I / Tecnologia industrial I	4

MATÈRIES MODALITAT / OPTATIVES 1r CURS: Psicologia (2 h) / Ampliació de Castellà (2 h) / Segona Llengua Estrangera (2 h)

MATÈRIES DE MODALITAT 2n CURS

Humanitats / Ciències Socials	2n
Matemàtiques apl. a les CCSS II	4
Llatí II	4
Literatura Catalana*	4
Economia d'Empresa II	4
Geografia	4

Tecnològic / Científic	2n
Física II	4
Química II / Dibuix Tècnic II	4
Matemàtiques II	4
Biologia II / Tecnologia industrial II	4

MATÈRIES MODALITAT / OPTATIVES 2n CURS: Ampliació de llengües: Català (2 h), Anglès (2 h) i Història de l'art (4 h).

*Literatura Castellana s'alternarà amb Literatura Catalana al llarg dels dos cursos

4. ALTRES OPCIONS

Preparació per a l'obtenció del títol de Graduat en Educació Secundària i prova d'accés als cicles formatius

Centre	Adreça i telèfon
CFA Balaguer	Camí Escola Gaspar Portolà, s/n 25600 BALAGUER 973448159

ON POTS INFORMAR-TE?

- Al teu centre de Secundària.
- Al Servei Català de Col·locació.
- Centres de Formació d'Adults.
- Internet: <http://queestudiar.gencat.cat/ca>

PROVES D'ACCÉS A ...

- **Graduat en Educació Secundària** → 18 anys d'edat.
- **Cicles Formatius de grau mitjà** → 17 anys d'edat.
- **Batxillerat** → 20 anys d'edat.
- **Cicle Formatius de grau superior** → 19 anys d'edat o 18 anys i tenir el títol de tècnic/a per haver superat un CFGM
- **Universitat** → 25 anys d'edat.