

# PEC

Projecte Educatiu de Centre  
Institut Barri Besòs

Gener de 2018



INS BARRI BESÓS

PROJECTE EDUCATIU DE CENTRE

ÍNDIX	PAG.
1. Presentació del PEC. Marc legal.....	4
2. Anàlisi del context	
2.1. L'institut .....	6
2.2. Relacions amb l'entorn .....	6
3. Caràcter propi de l'institut:	
3.1. Trets d'identitat .....	7
3.2. Missió, visió i valors .....	10
4. Objectius Educatius prioritaris	
4.1. Objectius educatius prioritaris .....	11
4.2. Objectius educatius específics .....	12
4.3. Estratègies educatives .....	13
4.4. Documents de gestió del centre .....	14
5. Criteris d'organització pedagògica	
5.1. Tractament del currículum .....	16
5.2. Organització pedagògica .....	17
5.3. Atenció educativa .....	18
6. Plans i projectes que conformen el PEC	
6.1. El desplegament curricular .....	26
6.2. El projecte lingüístic .....	28

6.3.	El pla d'innovació educativa .....	28
6.4.	El pla socioeducatiu .....	29
6.5.	El pla d'orientació i tutoria .....	30
6.6.	El projecte de convivència .....	31
6.7.	El pla TAC .....	32
6.8.	El projecte Institut a temps complet .....	32
6.9.	Els plans i projectes específics .....	33
7.	Àmbits de participació i col·laboració .....	33
8.	Indicadors de progrés .....	34
9.	Annexos .....	



## 1. EI PEC

El Projecte Educatiu de l'institut Barri Besòs és el document estratègic de referència per al centre que formula el conjunt d'intencions educatives, d'objectius i d'accions que han de comprometre tota la comunitat educativa.

El PEC gaudeix d'un alt nivell d'autonomia per tal d'adaptar-se al context que ens és propi i concreta, amb les directrius establertes per la normativa vigent, el funcionament del centre en l'àmbit curricular, en l'àmbit de l'organitzatiu, de la gestió econòmica i de la gestió de personal.

Aquest document és una nova revisió del PEC del centre, realitzada durant el curs 2017-2018 i referma la vigència dels valors que han definit històricament l'institut, Barri Besòs, valors que parlen d'educació pública, d'arrelament a l'espai ciutadà, de funcionament democràtic... La validesa que mantenen aquests valors en el nostre entorn permeten a l'institut la continuïtat en el camí de la innovació que, any rere any, se'ns planteja com a repte en el món educatiu.

### Registre de modificacions

Data d'aprovació i modificacions	Capítols
23 de maig de 2018	Tot el document

El PEC és aprovat pel director amb el suport del Claustre i del Consell Escolar.

### Marc legal

Aquest Projecte educatiu té com a referències la següent normativa:

Llei 12/2009, del 10 de juliol, d'educació

- Decret 142/2008, de 15 de juliol, pel qual s'estableix l'ordenació dels ensenyaments del batxillerat.
- Decret 102/2010, de 3 d'agost, d'autonomia dels centres educatius.
- *Decret. 155/2010*, de 2 de novembre, de la direcció dels centres educatius públics i del personal directiu professional docent.
- *Decret 29/2015*, de 3 de març, de modificació del *Decret 155/2010*, articles 1, 2 i 3.

- *Decret 187/2015*, de 25 d'agost, d'ordenació dels ensenyaments de l'educació secundària obligatòria.
- *Resolució de 27 de novembre de 2015* per la qual s'estableixen les instruccions per al procés d'avaluació secundària obligatòria del curs 2015-2016.
- *Ordre ENS/62/2012*, de 15 de març, per la qual es determinen el procediment i els documents i requisits formals del procés d'avaluació i diversos aspectes organitzatius del batxillerat.
- *Decret 150/2017*, de 17 d'octubre, de l'atenció educativa a l'alumnat en el marc d'un sistema educatiu inclusiu.

## 2. Anàlisi del context.

### 2.1. L'institut

Des dels seus inicis, l'institut Barri Besòs s'ha construït pas a pas amb un treball conjunt entre pares, mares, professorat, alumnat, veïnat, administracions, entitats i institucions. Aquesta col·laboració ha donat lloc a un centre educatiu públic arrelat en el medi social on es troba, obert als barris als quals presta servei, amb funcionament democràtic i participatiu, que ha procurat implementar una oferta educativa a l'ESO i al batxillerat, de qualitat, amb sensibilitat per al tractament compensatori de les desigualtats socials, que fa de la inclusió i l'equitat, els principis que regeixen l'atenció educativa del nostre alumnat.

L'institut es troba situat al districte de Sant Martí de Barcelona i està delimitat per l'antic barri del Besòs i la Mina, la zona de Diagonal Mar i Fòrum i l'antiga zona fabril de Poblenou. El medi social de l'alumnat és molt divers econòmicament i cultural, si bé hi ha un nombre molt significatiu d'alumnes de classe social baixa i molt baixa, amb necessitats educatives singulars determinades per la seva procedència i/o situació socioeconòmica i cultural precàries. Ha crescut de manera molt significativa, en el centre, l'alumnat nouvingut. Durant el curs 2016-2017, un 42% de l'alumnat procedeix de països estrangers.



L'alumnat que es matricula a l'institut prové, en la seva majoria, de les escoles adscrites de Primària, del barri del Besòs: escola Joaquim Ruyra, escola Concepció Arenal, escola Eduard Marquina i escola Prim

El Claustre de professors/es el formen 47 professors/es.

Hi ha un educador social, una tècnica d'inserció social i una vetlladora com a personal de suport . El personal d'administració i serveis està format per sis treballadors/es PAS.

### 2.2. Relacions amb l'entorn

Les relacions del centre i l'entorn afavoreixen les respostes integrals i comunitàries als reptes educatius, adequades al nostre context, i que no es podrien donar sense la col·laboració de tots els agents i el treball en xarxa . La construcció col·lectiva d'un centre que pugui ser focus de promoció i de reflexió tant en el pla personal com en el col·lectiu, al servei dels ciutadans, exigeix a l'institut mantenir-se vinculat amb les formes organitzatives més representatives i dinàmiques de la societat civil en què s'insereix i amb les instàncies adients de

les administracions públiques, ultra la seva dependència del Departament d'Ensenyament de la Generalitat de Catalunya.



Fomentem la col·laboració amb totes les escoles de Primària per tal de facilitar una transició planera i reeixida de la primària a la secundària, a tot l'alumnat. Així mateix, l'institut manté i potencia les seves relacions amb els altres centres de secundària del seu entorn, amb els centres universitaris i de recerca i amb institucions culturals. El centre procura inserir-se en els programes i projectes educatius, culturals i de recerca locals, nacionals, estatals i europeus que s'adiguin amb les seves

finalitats.

Avivem un treball en xarxa amb els centres, els agents socioeducatius, les entitats del territori i el teixit productiu.

### 3. Caràcter propi de l'institut:

#### 3.1. Trets d'identitat.



##### 3.1.1. La participació de la comunitat educativa

L'institut Barri Besòs fonamenta la seva gestió en els principis de funcionament democràtic i transparent, amb participació de tots els sectors implicats en la comunitat educativa: pares, mares, alumnat, professorat i personal de

l'administració i serveis. Les relacions han de basar-se en el respecte mutu: alumnat, famílies, professorat i personal d'administració i serveis tenen papers diferents però comparteixen, tots ells, la condició de formar la nostra comunitat educativa. Això es reflecteix fidelment en la Carta de compromís educatiu que fa palesa la implicació i el compromís de la família en l'escolarització i el seguiment de l'evolució acadèmica i personal de l'alumnat. Així mateix, en el funcionament del Consell Escolar, com a òrgan de participació en la presa de decisions en relació amb aquells temes importants per al funcionament i l'organització del centre: el projecte educatiu, la programació general, la gestió econòmica,

Tots els sectors de la Comunitat Educativa tenen dret a participar a la vida del centre, formant les associacions que creguin convenients per a tal fi. La representació paritària de professorat, famílies, i alumnat al Consell Escolar ha estat al llarg de la història de centre un factor dinamitzador de la participació de tots els sectors i un element de cohesió de la comunitat educativa que cal mantenir com a principi bàsic de l'efectiva participació democràtica en el govern de l'institut.

### **3.1.2. El compromís social**

En el segle XXI, l'institut Barri Besòs referma el seu compromís amb els objectius prioritaris del sistema educatiu català que són l'èxit escolar i l'excel·lència educativa.

Ens esforcem per garantir una educació i uns aprenentatges que desenvolupin en el nivell adequat, com a forma de coneixement reflexiu, de formació de pensament i d'expressió de les idees, les habilitats i competències culturals, personals i socials. Una educació que ha de garantir la igualtat real d'oportunitats per desenvolupar les capacitats individuals, socials, intel·lectuals artístiques, culturals i emocionals de tots els nois i les noies. Una educació que contribueixi al manteniment i progrés del patrimoni natural i del patrimoni material i cultural llegat per anteriors generacions.

El centre haurà d'esforçar-se per suplir les mancances culturals del seu medi social amb els recursos educatius necessaris per tal de permetre als seus alumnes l'adquisició de les competències bàsiques i la incorporació adequada a estudis postobligatoris entre les diferents opcions formatives. Per tot això s'haurà de promoure l'educació en l'autoestima i l'afany de superació personal, dins d'un clima de responsabilitat compartida en el treball en equip i de solidaritat col·lectiva.



L'experiència seguida per l'institut Barri Besòs fins al moment demostra que és possible dins l'ensenyament públic una educació de qualitat i compensatòria en una perifèria social urbana. Això no



obstant, cal avançar en el camí de millorar-la, no sols en la feina d'incorporació de les noies i nois amb dèficits d'arribada a uns nivells competencials bàsics, sinó també en la de potenciar l'assoliment dels objectius cap a l'excel·lència segons les possibilitats i aptituds de cadascú.

### **3.1.3. L'educació en la Convivència**

L'institut ha de garantir la formació integral dels individus capaços de desenvolupar, el més possible, la seva autonomia. Recolzarem les accions educatives en principis democràtics de convivència en el pluralisme, que permetin formar consciències ètiques i cíviques que des de la capacitació i les llibertats personals, comportin afrontar amb responsabilitat els reptes de la societat actual.

La convivència a l'institut desenvoluparà valors de pluralitat, de participació democràtica, d'inclusió social, de respecte per la diferència, de cultura de pau i de gestió positiva dels conflictes. Vetllarem per oferir a l'alumnat experiències que permetin desenvolupar actituds reflexives i habilitats per a la vida, de comunicació i de resolució de conflictes.

### **3.1.4. La personalització dels aprenentatges**

La personalització de l'aprenentatge parerà esment en les necessitats i característiques individuals de tots i cadascun dels alumnes, mitjançant l'atenció metodològica, l'orientació educativa i l'acció tutorial adequades.

L'institut organitza l'atenció educativa de l'alumnat amb l'objectiu d'atendre el ritme, els estils i els nivells d'aprenentatge, és a dir, la diversitat al centre i a l'aula amb mesures universals, addicionals i intensives o extraordinàries. Fa una gestió de recursos humans, de l'espai i el temps amb el criteri de garantir les condicions d'educabilitat i propiciar la millora de tot l'alumnat del centre.

L'acompanyament de l'alumnat ha d'afavorir la implicació d'aquest en el seu procés d'aprenentatge, el seu rendiment i la projecció de si mateix. L'alumnat és el protagonista del procés i fomentem la iniciativa, l'esperit crític, la creativitat i el gust per aprendre

L'acompanyament de l'alumnat implicarà, també, un treball en equip del professorat que s'organitzarà en departaments, àmbits, equips docents de nivell i etapes que de forma coordinada i interrelacionada concretaran el currículum de manera flexible i autònoma en cada aula, en funció de les característiques del grup d'alumnes per assolir la millora de resultats acadèmics i dels processos. El treball coordinat dels equips pedagògics de nivells ha de ser el marc imprescindible de col·laboració, planificació, anàlisi de l'aplicació, reflexió pedagògica i avaluació del desenvolupament curricular. Ens enrequerem amb l'aprenentatge mutu

L'atenció educativa als alumnes en un context inclusiu requereix la implicació i el compromís del centre per promoure les oportunitats educatives i les ajudes curriculars, personals i materials necessàries per al progrés de cadascú, assegurant-ne no només la presència (prevenció de l'absentisme i l'abandonament) i la participació (motivació i compromís personal amb el procés d'aprenentatge), sinó també facilitant-los els aprenentatges que permeti l'alumnat desenvolupar-se a la vida amb recursos personals.

### **3.1. Missió, visió i valors**

#### **Missió**

Des dels seus inicis, l'any 1977, l'institut Barri Besòs s'ha construït, pas a pas, amb un treball conjunt entre famílies, professorat, alumnat, veïnat, administracions, entitats i institucions. Aquesta col·laboració ha donat lloc a un centre educatiu públic arrelat en el medi social on es troba, obert als barris als quals presta servei, amb un funcionament democràtic i participatiu, que ha procurat implementar una oferta educativa de qualitat sensible al tractament compensatori de les desigualtats socials i que busca fomentar l'educació científica i tecnològica i els valors de la cultura humanística, amb vista a facilitar a l'alumnat la seva inserció econòmica i cultural en la societat actual i la seva plena incorporació com a ciutadans i ciutadanes dins el fluir històric de la ciutat, de la societat catalana i del món contemporani.

#### **Visió**

Volem fer efectiva la funció compensatòria que ha d'exercir el Centre en un medi social desfavorit i amb greus deficiències culturals, amb una educació que pal·liï al màxim les desigualtats de partida dels seus estudiants, afavorint alhora l'ús social dels seus recursos educatius i dels seus equipaments pel conjunt de la població.

Treballem per a una construcció social del coneixement. L'orientació personal i curricular de l'alumne, així com la pràctica docent, parteix dels esquemes mentals que l'alumne s'ha anat formant amb la família, les amistats, l'escola i els mitjans de comunicació i és de gran valor a l'hora de modelar els currículums.

El treball coordinat dels equips pedagògics té una importància cabdal de cara a la consecució dels currículums, a l'orientació dels alumnes i a l'acció tutorial de grup i individualitzada.

Aspirem a ser un centre acollidor per a tothom. Un centre on la participació i la democràcia i el clima de diàleg i debat no sols evitin els conflictes, sinó que siguin una escola de ciutadania, de respecte i solidaritat.

### **Fomentem entre els nostres alumnes els VALORS de:**

1. La diversitat de necessitats, capacitats i interessos per a la maduració personal i intel·lectual dels nois i noies.
2. L'estimació de l'esforç i els estímuls intel·lectuals.
3. Els hàbits de vida saludable i de sostenibilitat ambiental.
4. Les actituds reflexives, de responsabilitat i d'autonomia personal.
5. El respecte als drets i deures de les persones i als principis bàsics de la convivència
6. Les actituds solidàries i tolerants contràries a qualsevol discriminació.
7. El sentit de l'orientació personal dins la societat en què vivim.
8. El sentiment de ciutadania universal i de pertinença concreta a la ciutat i al país amb les seves característiques històriques, socials, culturals i lingüístiques.

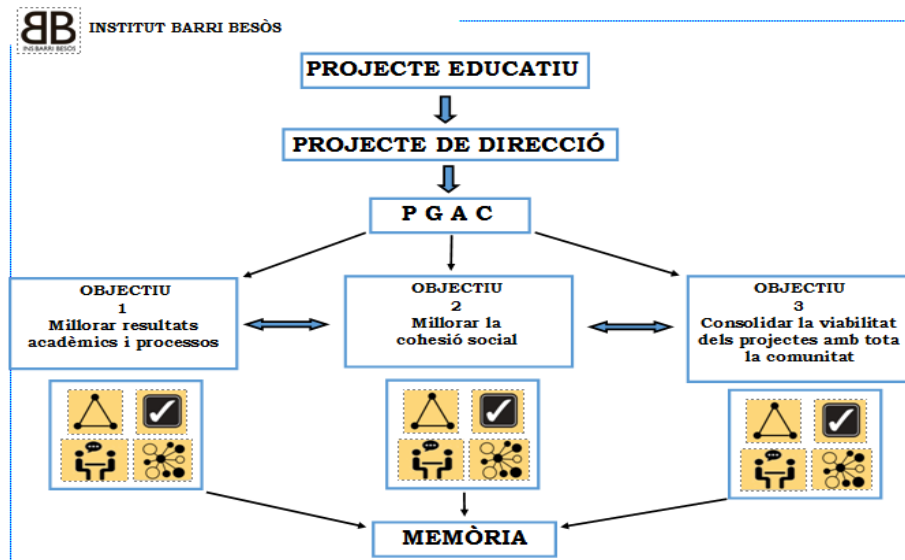
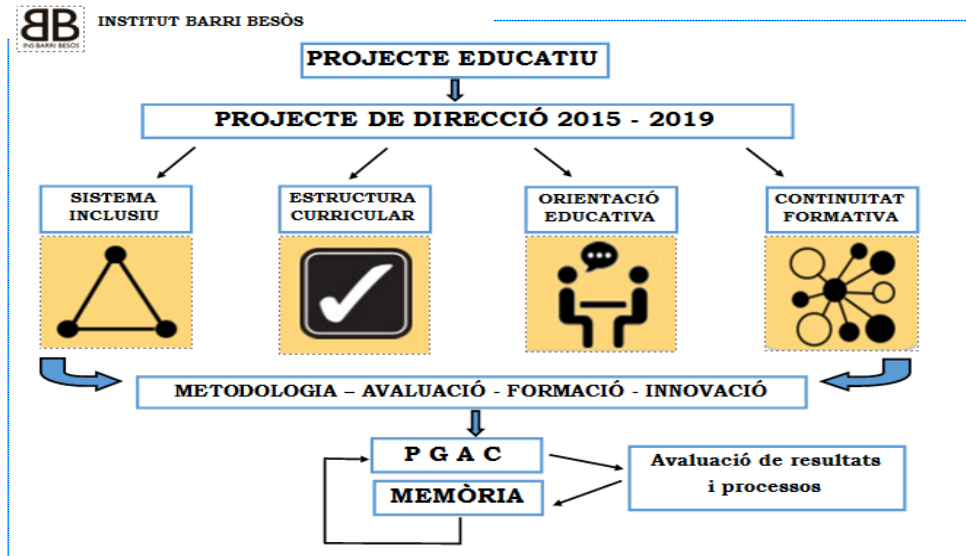
### **4. Objectius Educatius prioritaris**

Els objectius educatius orienten les accions educatives portades a terme al llarg de cada curs, aquestes accions impliquen a tota la comunitat educativa per tal d'assolir els objectius previstos.

Són objectius prioritaris

- **Millorar els resultats acadèmics i els processos.**
- **Millorar la cohesió social.**
- **Consolidar la viabilitat dels projectes amb tota la comunitat.**

Els plans i projectes específics que conformen el Projecte Educatiu aspiren a consolidar un institut inclusiu amb una estructura curricular determinada, acompanyada de l'orientació educativa i de la continuïtat formativa de l'alumnat.



### Objectius Educatius específics

- Afavorir el desenvolupament harmònic de la personalitat de l'alumnat: potenciar la maduració humana i intel·lectual de les noies i nois, tot atenent a la diversitat de necessitats, capacitats i interessos, fomentar les actituds reflexives i els valors que elevin el seu grau d'autonomia personal i eixamplar la capacitat per adquirir i integrar nous sabers i habilitats. Afavorir, en suma, la construcció de la pròpia personalitat amb un autoconcepte positiu i alhora realista per tal que siguin capaços d'assumir els seus deures i exercir els seus drets i les seves responsabilitats com a persones en la societat.

- Promoure el respecte als drets i llibertats fonamentals de les persones i als principis bàsics de la convivència i la democràcia.
- Impulsar actituds solidàries en favor de la igualtat i la justícia social i actituds tolerants i contràries a qualsevol discriminació social, sexual, ètnica, racial, ideològica, religiosa, per edat o per minusvàlua física o psíquica.
- Facilitar el desenvolupament d'aprenentatges competencials en un ambient de treball cooperatiu i d'estímul intel·lectual que converteixi en significatius els coneixements adquirits.
- Fomentar el sentiment de ciutadania universal i de pertinença concreta i estima a la ciutat i al país, amb les seves característiques històriques, socials, culturals i lingüístics, en el gresol de les quals s'han de poder incorporar les aportacions dels col·lectius humans de procedència cada cop més diversa que han anat arribant al llarg del segle i les dels qui arribaran en el futur. La integració social i cultural dins d'aquesta societat d'origen plural s'ha de veure així mateix afavorida pel coneixement de la realitat d'altres societats.
- Impulsar el sentit de l'orientació personal dins de la societat en què vivim, a fi que els nois i noies puguin treure el màxim profit de la seva formació personal i acadèmica a l'hora d'exercir com a ciutadans i situar-se dins del món laboral.
- Infondre, com a part del propi sentiment d'autoestima personal, el valor de la convivència pacífica en la solidaritat social, el valor del patrimoni natural, social i cultural i el valor de la salut individual i col·lectiva, afavorint les preses de posició conscients davant l'ús de drogues de tota mena, començant pel tabac i l'alcohol.

### **Estratègies educatives que formalitzen els objectius:**

- L'ús de la llengua catalana com a llengua vehicular i d'aprenentatge a l'institut.
- La dinamització lingüística i comunicativa en els àmbits acadèmics i d'interculturalitat per afavorir el plurilingüisme efectiu dels alumnes.

- Les metodologies globalitzadores que contribueixen a l'assoliment de les competències bàsiques i salvaguarda de l'excel·lència de l'alumnat amb més capacitats.
- La planificació d'estructures dinàmiques d'organització per millorar els processos d'atenció educativa.
- La progressió en l'ús de metodologies que aprofitin recursos interns i externs al centre, per facilitar la promoció de l'alumnat.
- L'atenció a les necessitats bàsiques i afectives de l'alumnat.
- La promoció dels mecanismes d'integració de l'alumnat.
- La participació dels diversos col·lectius en el funcionament del centre.
- La potenciació del centre com a element viu de la xarxa educativa del barri.
- La formació permanent del professorat per promoure i desenvolupar la innovació.
- La gestió acurada de recursos humans i materials.

### **Els documents de gestió de l'institut**

Són els documents que defineixen l'organització i la gestió del centre a fi d'assolir els objectius marcats pel Projecte Educatiu. Serviran per retre comptes a la comunitat i l'administració educatives.

### **El projecte de direcció**

El projecte de direcció ordena el desplegament i l'aplicació del projecte educatiu per al període de mandat de la direcció del centre, en concreta els objectius, les estratègies i les línies d'actuació. A més concreta l'estructura organitzativa i n'inclou uns indicadors, derivats del que estableix el projecte educatiu del centre, que han de servir per avaluar l'exercici de la direcció.

### **Les normes d'organització i funcionament del centre (NOFC)**

Les NOFC apleguen el conjunt d'acords i decisions d'organització i funcionament de l'institut per fer possible, en el dia a dia, el treball educatiu i de gestió que permeti assolir els objectius proposats en el PEC i en la PGC..

Els apartats que conformen les NOFC de l'institut són:

1. Estructura organitzativa de govern i de coordinació.
2. Estructura d'organització pedagògica.
3. Criteris i mecanismes de col·laboració i participació de la comunitat educativa.
4. Projecte de convivència.
5. Altres aspectes de funcionament de centre.
6. Aprovació , revisió i actualització de les NOFC

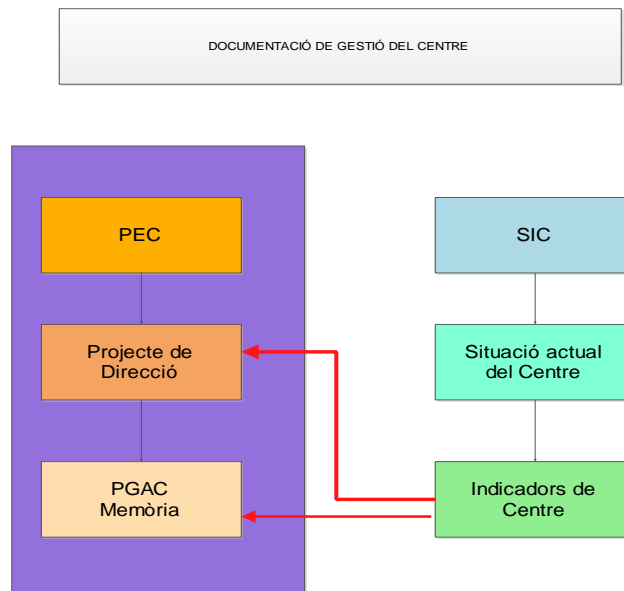
Última revisió de les NOFC, 15 de maig de 2017

### La programació general anual

En la programació es recull la concreció de les prioritats i dels aspectes relatius a les activitats i al funcionament del centre per al curs escolar corresponent, dels diferents àmbits de l'autonomia de centre: pedagògica, organitzativa i de gestió de recursos.

### La memòria anual

Serà l'avaluació de l'assoliment dels objectius que s'han previst en la programació general anual, d'acord amb els criteris, els indicadors i els procediments d'avaluació definits en el projecte educatiu del centre i concretats en el projecte de direcció.



## **5. Criteris d'organització pedagògica**

### **5.1. Tractament del currículum**

Els fonaments del currículum venen definits per la legislació vigent, les directrius pedagògiques del Departament d'Ensenyament

El decret 187/2015 del 25 d'agost, planteja un model d'ensenyament i aprenentatge de caràcter competencial, en el marc d'un sistema que preveu l'orientació educativa, responsabilitat de tot l'equip docent, i l'atenció a tot l'alumnat com a les principals eines per afavorir la continuïtat formativa en els ensenyaments postobligatoris.

El projecte curricular de l'institut agrupa les diverses matèries en nou àmbits de coneixement: set d'ells directament relacionats amb les matèries i dos amb caràcter transversal.

El currículum es desplega en les programacions d'àrea, que distribueixen per cursos el conjunt de competències de cada matèria, agrupades en dimensions, per àmbits de coneixement, els continguts clau relacionats amb cada competència, les activitats d'aprenentatge i els criteris d'avaluació. Cada matèria contribueix al desenvolupament de diferents competències i, a la vegada, cada competència s'adquireix com a conseqüència del treball en diverses disciplines i contextos escolars d'aprenentatge.

Les programacions són instruments flexibles, oberts, en construcció, revisió i millora constant. Han de tenir una concreció anual en cada aula, grup d'alumnes, en funció de les característiques i necessitats de l'alumnat.

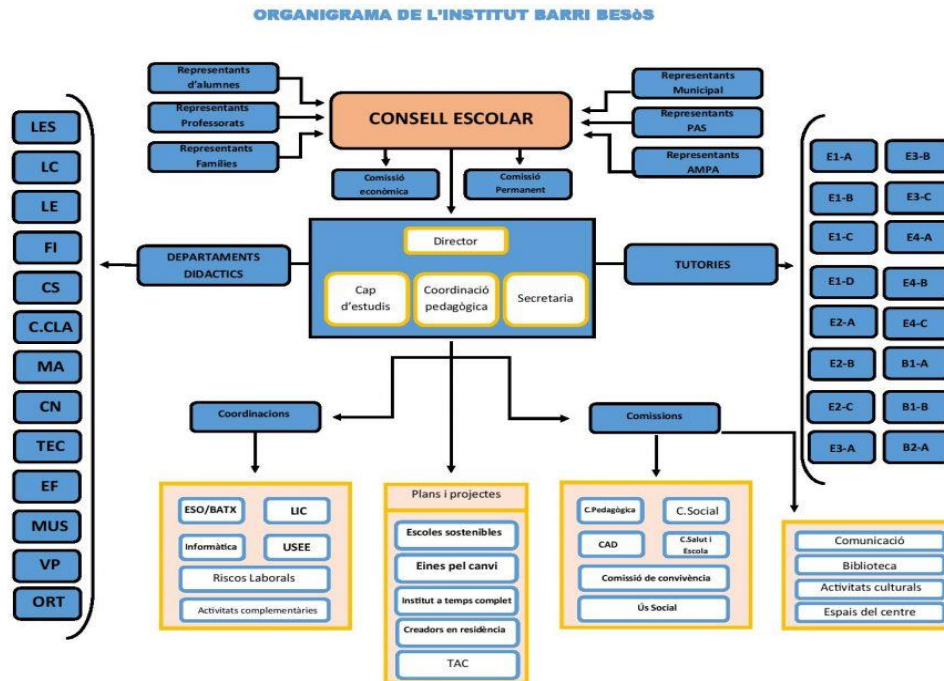
Els departaments i altres òrgans de coordinació han de vetllar per la coherència pedagògica de la distribució dels continguts i dels competències al llarg de l'etapa.

El model de seqüència didàctica associada a l'aprenentatge competencial va lligada al fet que els alumnes han d'aprendre de forma activa, han de prendre consciència del que aprenen, com ho aprenen i per a què ho aprenen. L'alumnat haurà de poder utilitzar els aprenentatges en contextos diferents, per donar respostes en contextos reals.

Tot procés d'aprenentatge parteix de les habilitats de pensament bàsiques (recordar i comprendre) però cal assegurar que l'alumne assoleix les habilitats intermèdies (aplicar i analitzar) i arribi a les habilitats de pensament més complexes (avaluar i crear).



## 5.1. Organització pedagògica



### Coordinacions

	Objectiu(s)
Tutors/es	Coordinar, concretar i revisar el conjunt d'actuacions i de suport que de manera continuada permeten que cada alumne/a construeixi un projecte de desenvolupament personal, formatiu i professional que li permeti gestionar els seus itineraris i afrontar els canvis amb expectatives d'èxit.
Equips docents	Planificar i analitzar les accions educatives en un nivell de l'alumnat. Actuar de manera coordinada en l'establiment de criteris per garantir el procés d'ensenyament i aprenentatge, la correcta convivència, la resolució de conflictes i la informació a les famílies.
Informàtica	Compartir criteris que fan referència a l'organització i als usos pedagògics de les tecnologies en el centre.
USEE	Facilitar l'atenció educativa i promoure la participació en entorns escolars dels alumnes amb discapacitat intel·lectual i/o trastorn del desenvolupament.
Riscos Laborals	Coordinar les actuacions en matèria de seguretat i salut, promoure i fomentar la cooperació dels/ de les treballadors/es en l'acció preventiva d'acord al servei de prevenció de riscos laborals.
Activitats Complementàries	Promoure, coordinar i gestionar sortides i les activitats complementàries del centre. Vetllar per la difusió de la informació i fomentar la participació.

## Comissions

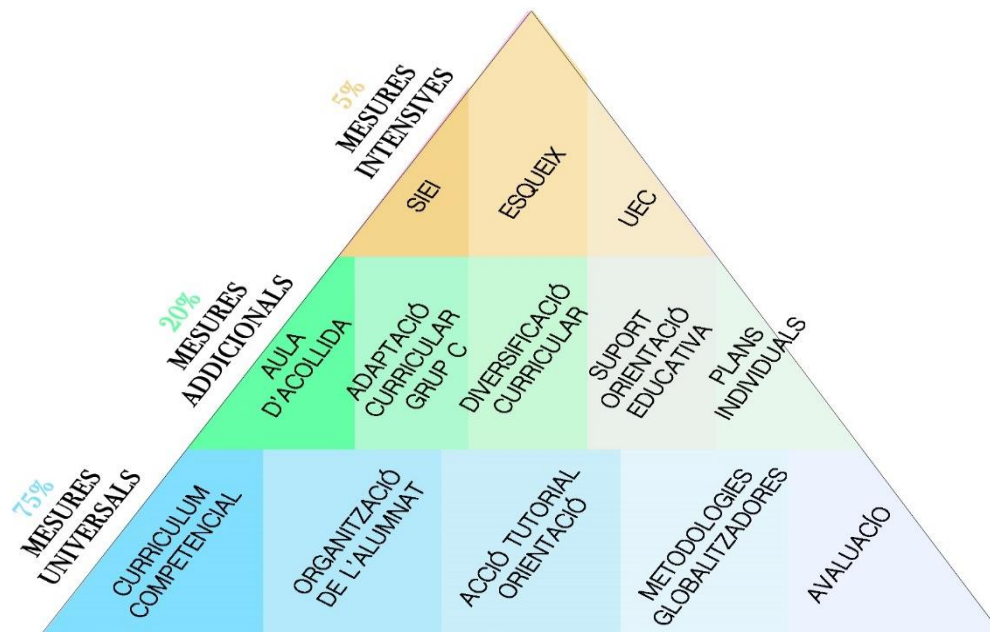
	Objectiu(s)
Comissió Pedagògica	Supervisar i coordinar la concreció curricular del centre. Establir directrius generals per a l'elaboració de les programacions didàctiques dels departaments. Promoure accions i mesures per millorar el rendiment acadèmic dels alumnes.
Comissió Social	Reduir i/o prevenir els possibles factors de risc en els adolescents escolaritzats, mitjançant el treball conjunt dels diferents serveis que incideixen tant en els menors com en les seves famílies per garantir llur desenvolupament
CAD	Concretar criteris i prioritats del centre per a l'atenció a la diversitat. Organitzar i fer un seguiment dels recursos de què disposa el centre. Fer el seguiment dels alumnes de n.e.e. i específiques. Planificar les actuacions d'acompanyament dels PII.
Salut i escola	Programa SI: Aconseguir un canvi d'actituds en l'adopció d'hàbits saludables que perdurin en el temps.
Comissió de convivència	Implementar un projecte de Convivència que reflecteixi les accions que s'han de desenvolupar per capacitar tot l'alumnat i la resta de la comunitat educativa per a la convivència i la gestió positiva dels conflictes.
Ús social	Facilitar la realització d'activitats educatives, cíviques, culturals i esportives, artístiques o altres de caràcter social per part de persones físiques o jurídiques sense ànim de lucre i no compreses en l'ús propi del centre.
Comunicació	Habilitar els canals de comunicació entre les famílies, l'institut i l'entorn. Gestionar el web de l'institut per informar de les activitats d'ensenyament aprenentatge, activitats socials de relació i convivència.
Biblioteca	Potenciar la biblioteca com un espai de recursos per trobar informació en diversos suports. Afermar l'adquisició de competències bàsiques, l'assoliment lector, competencial informacional i l'adquisició d'aprenentatge autònoms.

### 5.2. El pla d'atenció educativa

Planificació de les mesures i suports educatius a partir de l'observació del progrés de l'alumnat i de les seves necessitats a fi de donar a cadascú la intensitat de suport per millorar el nivell competencial.

<b>ATENCIÓ EDUCATIVA A L'ESO A L'INSTITUT BARRI BESÒS</b>		
<b>Mesures universals</b>	<b>Mesures addicionals</b>	<b>Mesures intenses</b>
<p>-Organització flexible del centre. Distribució de l'alumnat amb grups classe heterogenis, amb atenció a les necessitats individuals.</p> <p><b>Flexibilitat en la pertinença a un grup classe.</b></p> <p>Desdoblaments, 2 professors a l'aula...</p> <p>- Programacions ajustades a les necessitats dels alumnes.</p> <p>- Diversificació d'estratègies metodològiques.</p> <p><b>Personalització dels aprenentatges.</b></p> <p>- Diversificació d'activitats d'avaluació.</p> <p><b>Avaluació formativa i formadora</b></p> <p>- Processos d'acció tutorial i d'orientació .</p>	<p>- PIM, Programa Intensiu per al·lumnat de 1r d'ESO D, alumnat que no ha assolit les competències bàsiques de Primària.</p> <p>-Adaptacions curriculars de grup C.</p> <p>- PDC, Programes de Diversificació Curricular.</p> <p>- Atenció als alumnes nous (aula d'acollida). Suport lingüístic a alumnes de procedència estrangera.</p> <p>-Atenció a l'alumnat amb altes capacitats i interès per l'aprenentatge.</p> <p>- Suport del professorat d'orientació educativa.</p>	<p>- UEC, Unitats d'Escolarització Compartida.</p> <p>-SIEI, Suport Intensiu a l'Escola Inclusiva.</p>
	<p><b>Eines de planificació i seguiment dels alumnes</b></p> <p>PI (Pla Individualitzat)</p>	

L'institut disposa d'un Pla d'Atenció Educativa (curs 2017-2018).



### Mesures universals:

- La distribuci·o de l'alumnat:** Es fa de manera heterogènia. Les classes s'organitzen amb la combinaci·o d'alumnat de les diferents escoles de primària. Les agrupacions han de garantir l'atenci·o educativa a un alumnat que pot adquirir les competències necessàries per treballar els continguts clau del currículum i assolir amb esforç i dedicaci·o l'èxit escolar. Serà el mateix equip docent qui acompanyarà el procés d'aprenentatge de l'alumnat.

Si les dinàmiques dels grups apunten la necessitat d'un canvi de grup Per a un/a alumne/a , a criteri de l'equip docent, es podrà fer en qualsevol moment del curs.

El principi de l'educaci·o inclusiva que propugnem justifica la decisi·o d'incorporar alumnat amb necessitats educatives específiques, que habitualment reben mesures de suport addicionals o intensives, a un grup classe determinat, si l'equip docent així ho considera.
- Desdoblament dels grups classe:** Es fan en una tercera part de les hores curriculars en les matèries de llengua estrangera, ciències

naturals, música i educació visual . La matèria de tecnologia fa, al taller, totes les sessions en grups desdoblats. Segons el funcionament d'un grup es pot prendre la decisió organitzativa d'algun desdoblament com a suport per a la millora dels aprenentatges o que siguin dos docents els qui treballin alhora a l'aula.

- **Principis metodològics** L'educació per competències pretén la integració del coneixement cercant que els aprenentatges siguin més funcionals, s'apliquin a contextos distints i siguin transferibles. La metodologia que afavoreix les millors condicions per a l'aprenentatge competencial la basem en l'enfocament globalitzat o treball per projectes. Aquest és el gran repte que ens plantejem avui, a l'institut, per aconseguir un aprenentatge significatiu i funcional.

L'alumnat aprèn en entorns de recerca i contextos on es promogui la construcció del coneixement de manera col·laborativa.

Impulsem que l'alumnat tingui un paper actiu amb consciència del que aprèn, com ho aprèn i per a què ho aprèn, com a subjecte capaç de regular la construcció del seu coneixement.

- **L'avaluació:** L'avaluació és contínua L'alumnat s'avalua d'acord als criteris establerts a la programació d'aula. Aquests criteris informen del grau d'assoliment dels objectius i els continguts clau i del procés que l'alumnat ha realitzat per a l'assoliment de les competències. És per això, que l'avaluació té un caràcter regulador de l'ensenyament aprenentatge per al professorat i per a l'alumnat, que ha de tenir un paper molt actiu. Al llarg del curs, s'han de compartir espais de coavaluació i autoavaluació, des de l'avaluació inicial, al començament del curs, passant per l'avaluació de tot el procés, avaluació formativa i formadora, fins a arribar a l'avaluació final. És essencial l'ús de registres per facilitar l'intercanvi d'informació entre el professorat i l'alumnat. Així mateix es fa imprescindible la coordinació contínua del professorat del nivell educatiu.

L'equip docent es reuneix trimestralment com a Junta d'avaluació per determinar les qualificacions en cadascuna de les matèries. A final de curs amb l'avaluació final ordinària i l'avaluació extraordinària, el mes de setembre, més enllà dels resultats acadèmics, d'acord al procés realitzat per l'alumnat es pot decidir el pas de curs, l'atenció de mesures addicionals o mesures intenses.

- **L'acció tutorial i l'orientació:** Són funcions transversals que impliquen tot l'equip docent que acompanya l'alumnat en el seu procés de formació. Es tracta de l'orientació personal, social, acadèmica i professional per tal de fomentar les potencialitats des de l'autoconeixement, l'autoestima i el compromís amb la tasca d'aprendre.

L'institut vetllarà per fer una bona acollida de l'alumnat i de les famílies, per acompanyar les accions educatives durant l'etapa, amb l'acció tutorial i per realitzar l'orientació acadèmica i professional d'acord a la personalització i la projecció dels aprenentatges de l'alumne.

### **Mesures addicionals**

- **Les adaptacions del currículum** per a l'alumnat que ho necessiti es farà a partir de la informació derivada de l'avaluació de l'educació primària i la informació de traspàs d'etapa la que determinarà, a 1r curs, la necessitat d'adaptacions del currículum. El grau d'adaptació sorgirà també a partir de l'avaluació inicial. Alguns alumnes del grup poden tenir dictamens NEE o Plans Individuals.

Per reforçar l'atenció personalitzada, del grup d'adaptació hi ha o bé dos professors/es a l'aula o bé desdoblaments, sempre a criteri del professorat que fa l'atenció educativa. Considerem important que el grup sigui atès pel menor número de docents possible. La coordinació de l'equip docent és un element clau en el funcionament del grup.

Les adaptacions necessiten diversificar estratègies metodològiques i materials didàctics per facilitar el procés d'ensenyament aprenentatge de l'alumnat.

L'avaluació de l'alumnat respondrà al model de l'institut i s'avinirà a la programació d'aula.

- **El Programa de diversificació curricular a 3r i 4t d'ESO.**

El programa de diversificació curricular suposa una mesura addicional, que posem en funcionament un cop s'ha exhaurit l'aplicació de les mesures universals d'atenció a la diversitat recollides en el Pla d'Atenció Educativa de l'institut.

Volem organitzar un suport per donar resposta a l'alumnat que ho necessita. Aquests són els objectius:

- Reduir l'absentisme escolar de 3r a 4t d'ESO.
- Afavorir l'acreditació de l'ESO amb l'aplicació d'un programa adaptat del currículum ordinari.
- Potenciar la continuïtat en els itineraris posteriors.
- Donar atenció específica a alumnes que manifesten conductes disruptives que distorsionen greument el funcionament de les classes.
- Recuperar la implicació de les famílies amb relació a l'educació i el seguiment dels alumnes.

El programa de diversificació curricular abasta dos cursos: 3r i 4t d'ESO.

- **El Projecte d' Estada a l'empresa a 4t d'ESO.**

Té com a objectiu que l'alumnat sigui capaç d'entendre com funciona un entorn laboral concret i que li representi un estímul per continuar els estudis alhora de treballar valors associats a l'àmbit laboral: puntualitat, responsabilitat, jerarquia. Fa que l'alumnat conegui de primera mà entorns i perfils professionals ben diversos, fet que contribueix a l'orientació acadèmica professional que es realitza des dels centres de secundària.

Els objectius del projecte són:

- Aprendre les competències bàsiques relacionades amb el món laboral a partir de l'observació, la manipulació, la reflexió i la producció.
- Oferir a l'alumne una proposta educativa que faciliti observar la utilitat de tot allò que se li ensenya en l' institut.
- Potenciar experiències educatives dins d'empreses de forma individual com a suport a la diversificació curricular.
- Transmetre els valors inherents a l'àmbit laboral: responsabilitat professional, treball en equip, puntualitat, bona presència...
- Donar una resposta educativa integradora i individualitzada a partir de la coresponsabilització i la implicació dels agents del territori i serveis municipals de proximitat (districte/barri).
- Actuar des de l'àmbit territorial més proper d'una manera ordenada i estable en favor de la formació dels joves.

- Dinamitzar un sistema de cooperació i treball en xarxa entre instituts, empreses del barri, Districte de Sant Martí el Consorci d'Educació.

### **Altres mesures específiques:**

- **L'aula d'acollida** és una estratègia organitzativa i metodològica per atendre l'alumnat nouvingut quan s'incorpora al sistema educatiu de Catalunya. Té una doble finalitat: en primer lloc que l'alumne se senti ben atès i valorat en els aspectes emocionals i, en segon lloc, que disposi de les eines bàsiques per iniciar en el nou context, al més aviat possible i en les millors condicions, el seu procés d'ensenyament-aprenentatge.

L'institut disposa d'un pla d'Acollida a l'institut.

- **El suport del professorat d'orientació educativa que treballa en col·laboració amb l'EAP**, intervé amb mesures específiques d'atenció a l'alumnat.

Aquesta atenció i suport educatiu es diversifica amb l'alumnat de 1r i 2n d'ESO amb mesures d'atenció a les habilitats socials de l'alumnat, de millora de l'adquisició de les competències bàsiques i d'atenció individualitzada. Amb l'alumnat de 3r i 4t d'ESO amb mesures d'atenció a les habilitats socials, a les tècniques d'estudi, a l'orientació acadèmica i professional i d'atenció individualitzada.

Els equips docents demanden a la CAD aquestes intervencions.

- **Els Plans Individuals** són una eina per a la planificació de les mesures, actuacions i suports per donar resposta a l'alumnat que presenta necessitats educatives específiques o que es troba en situacions singulars. El PI ha de concretar i explicitar les prioritats educatives i les adaptacions i modificacions respecte el currículum que segueixen la majoria de companys del seu grup d'edat. Informarà els coneixements i les habilitats específiques que s'han d'avaluar, per tal de poder informar sobre el rendiment de l'alumne en l'assoliment d'objectius modificats i/o alternatius.

Són coresponsables del PI tot l'equip docent i la CAD que acompanyen l'alumnat en el seu procés d'aprenentatge.

L'institut disposa d'un model de PI.



- **El projecte de Promoció escolar** del poble gitano és un suport per facilitar l'escolarització plena de l'alumnat gitano a l'institut mitjançant la prevenció, la diagnosi i l'actuació precoç contra l'absentisme, i contribuir a l'èxit escolar i a la promoció sociolaboral de l'alumnat

El Pla socioeducatiu de l'institut informa dels objectius i actuacions de la promotora escolar.

### **Mesures extraordinàries:**

- **SIEI** és una mesura d'atenció a alumnat amb discapacitat intel·lectual i/o trastorn del desenvolupament. La seva finalitat és afavorir l'aprenentatge i la participació d'aquest alumnat en la vida del centre. La clau per assolir aquesta finalitat és aplicar estratègies didàctiques i metodològiques a l'aula ordinària que resulten innovadores i suposen canvis i millores pel que fa a l'atenció de tot l'alumnat.

És responsabilitat de tot l'equip docent l'atenció i l'acompanyament d'aquests alumnes per que puguin desenvolupar al màxim les seves habilitats.

La tasca de les docents de la USEE serà donar als professors del grup ordinari en la planificació conjunta i disseny d'activitats que facilitin la participació de tots els alumnes, l'elaboració conjunta de materials específics o adaptats i l'acompanyament dels alumnes en l'activitat a l'aula ordinària.

- **La UEC**

## **6. Plans i projectes que conformen el PEC:**

- 6.1. El desplegament curricular
- 6.2. El projecte lingüístic
- 6.3. El pla d'innovació educativa
- 6.4. El pla socioeducatiu
- 6.5. El pla d'orientació i tutoria
- 6.6. El projecte de convivència
- 6.7. El pla TAC
- 6.8. El projecte Institut a temps complet
  
- 6.9. Els plans i projectes específics

### **6.1. El desplegament curricular**

El currículum regula el conjunt de processos d'ensenyament i aprenentatge de les etapes educatives d'ESO i batxillerat. Desplega la programació dels departaments didàctics, dels coneixements i de les competències que seran objectius d'aprenentatge, de les activitats d'aprenentatge, dels mètodes pedagògics i dels criteris d'avaluació.

L'ordenació del currículum de l'educació secundària obligatòria s'estableix d'acord amb un model d'ensenyament i aprenentatge de caràcter competencial i en el marc d'un sistema que preveu l'orientació educativa i l'atenció a tot l'alumnat com la principal eina per afavorir la continuïtat formativa en els ensenyaments postobligatoris.

La finalitat de l'educació secundària obligatòria és l'assoliment de les competències clau que permeti a tots els alumnes:

a) Assegurar un desenvolupament personal i social sòlid amb relació a l'autonomia personal, la interdependència amb altres persones i la gestió de l'afectivitat.

b) Desenvolupar en el nivell adequat, com a forma de coneixement reflexiu, de formació de pensament i d'expressió d'idees, les habilitats i competències culturals, personals i socials relatives a:

- L'expressió i la comprensió orals, l'expressió escrita i la comprensió lectora, les competències matemàtiques i les competències necessàries per a l'ús de les noves tecnologies i de la comunicació audiovisual.

- La comprensió dels elements bàsics del món en els aspectes científics, socials, culturals, religiosos i artístics, en particular aquells elements que permetin un coneixement i arrelament a Catalunya.
- La sensibilitat artística i la creativitat.
- La coresponsabilitat i el respecte a la igualtat de drets i d'oportunitats de les persones.
- El treball i l'estudi, individual i en equip, amb autonomia i capacitat crítica.
- La resolució de problemes de la vida quotidiana, la convivència i l'exercici responsable de la ciutadania.
- L'hàbit lector com a eina bàsica per accedir i construir coneixement i desplegar el potencial personal.

(DECRET 187/2015, de 25 d'agost, d'ordenació dels ensenyaments de l'educació secundària obligatòria.)

Les competències generals del batxillerat continuen el desenvolupament de les competències bàsiques de l'etapa educativa anterior i preparen per a la vida activa i per actuar de manera eficient en els estudis superiors.

(A primer i segon curs continua sent vigent el Decret 142/2008, d'ordenació dels ensenyaments de batxillerat)

Cadascuna de les matèries pot contribuir al desenvolupament de diferents competències i, a la vegada, l'assoliment de cada una de les competències bàsiques derivarà del treball en distintes matèries. Els objectius i els continguts de cadascuna de les matèries curriculars han de tenir en compte el desenvolupament integral de totes les competències bàsiques i, en conseqüència, caldrà que des de totes les matèries es considerin les competències comunicatives, les metodològiques, les personals i, de les específiques, aquells aspectes peculiars que es relacionen amb la pròpia disciplina.

A l'inici de cada curs la comissió pedagògica establirà la prioritització de les competències bàsiques transversals i específiques, amb un model coherent i amb el compromís d'ésser compartit per tot l'equip docent.

L'institut promou el treball globalitzat entre àrees del mateix àmbit o el desenvolupament de projectes en la franja d'optatives del currículum.

A les NOFC de l'institut, s'informa de les matèries comunes del currículum i de l'assignació horària. També s'informa de l'opcionalitat del currículum, una oferta que ha de facilitar la presa de decisions de l'alumnat, orientat per al tutor/a i la família.

Hi ha matèries d'oferta obligatòria i amb caràcter de continuïtat al llarg de l'etapa. Diverses situacions poden ocasionar el canvi d'una optativa, atenent sempre a les necessitats educatives de l'alumnat.

## **6.2. El projecte lingüístic**

El projecte va ser aprovat al Consell Escolar del 17 de novembre de 2011, i pretén aconseguir parlants plurilingües, garantint la competència comunicativa en el major nombre de llengües.

El català, com a llengua pròpia de Catalunya, serà utilitzat normalment com a llengua vehicular d'ensenyament i d'aprenentatge i en les activitats internes i externes de la comunitat educativa: activitats orals i escrites de l'alumnat i del professorat, exposicions del professorat, llibres de text i material didàctic, activitats d'aprenentatge i d'avaluació, i comunicacions amb les famílies.

L'objectiu fonamental del projecte educatiu plurilingüe és aconseguir que tot l'alumnat assoleixi una sòlida competència comunicativa en acabar l'educació obligatòria, de manera que pugui utilitzar normalment i de manera correcta el català i el castellà, i pugui comprendre i emetre missatges orals i escrits en la llengua anglesa, primera llengua estrangera del centre i la llengua francesa, que l'alumnat pot cursar com a matèria optativa.

## **6.3. El pla d'innovació educativa**

(En elaboració)

L'institut ha obert un procés d'innovació pedagògica que comporta una revisió i modificació de les estructures i maneres de fer. Aquesta transformació segueix un procés planificat, que vol implicar tota la comunitat educativa, un procés liderat per l'equip directiu i dinamitzat per un equip impulsor.

A partir de l'anàlisi de la realitat s'ha fet una diagnosi del centre, s'ha dissenyat un pla d'acció, prioritzant propostes de millora i s'ha elaborat un calendari d'aplicació, que ens ha de dur al curs 2019-2020.

Els blocs de treball que han organitzat les diferents propostes són els següents:

- Currículum, enfocament competencial, metodologies, participació de l'alumnat i projectes. (Objectiu 1 del PdD)
- Identitat de centre, visió, expectatives sobre l'alumnat i projecció externa. (Objectiu 2 del PdD)
- Participació i implicació, coordinació, model de direcció, comunicació, pla d'innovació, recursos i treball en xarxa. (Objectiu 3 del PdD)

## 6.4. El pla socioeducatiu

Aquest pla sorgeix de la iniciativa del Pla de barris (2016-2020) de l'ajuntament de Barcelona amb l'objectiu d'assegurar l'atenció global dels infants i les seves famílies en els centres escolars públics, facilitant el treball conjunt i la mirada comuna entre professionals de l'àmbit educatiu, social i de salut. Un Pla que ha d'incidir en :l'organització de l'institut, el professorat de l'institut, l'alumnat i les famílies.

El Pla socioeducatiu de l'institut es presenta en finalitzar el 1r trimestre del curs 2017-2018l

### Finalitat del pla

Acompanyar les necessitats socials i educatives dels nostres alumnes i famílies, donant suport educatiu, contribuint a la millora de l'èxit escolar, la convivència i la cohesió social.

Fer suport a un desenvolupament global i holístic de la identitat personal de l'alumnat, com a membre actiu i participatiu amb tots els drets i els deures de la societat i que els permetrà esdevenir ciutadans

### Objectius generals:

- Facilitar el procés d'aprenentatge dels nois i noies a partir de l'acció socioeducativa.
- Facilitar la implicació de les famílies en el procés d'aprenentatge del seus fills.
- Promoure el treball en xarxa entre els professionals de l'àmbit educatiu i social dins del centre escolar.
- Millorar la participació dels infants i adolescents i les seves famílies a la vida social del centre.
- Incorporar i fomentar la mirada social i territorial al conjunt del centre educatiu.
- Promoció i disseny de programes i projectes específics d'aspectes preventius vinculats a la salut, convivència, habilitats socials, participació dels alumnes i/o les seves famílies.
- Assessorament i suport a l'equip docent i l'equip directiu en la detecció i atenció dels alumnes que presenten situació de risc

### **Les accions del pla:**

- L'observació participativa i la interacció amb l'alumnat per a la detecció de necessitats bàsiques i/o de problemàtiques de convivència i relació. Acompanyament en la detecció arran de la comunicació de necessitats feta pels tutors, docents i altres agents.
- L'assessorament i acompanyament educatiu dels alumnes per a la creació d'un clima relacional adequat. Ajudar a millorar la responsabilitat i autonomia.
- Desenvolupar i orientar programes d'aspectes preventius en relació a la convivència.
- L'assessorament i acompanyament a l'equip docent.
- Atendre situacions de conflicte: actuacions per aturar el conflicte, proporcionar eines per resoldre'l, mediació entre les parts i comunicació a l'equip directiu i l'equip docent, comunicació a les famílies.
- Atendre i fer cerca de demandes de recursos formatius d'oci i lleure. Oferir acompanyament a recursos o serveis formatius o de lleure (gaudiment del temps d'oci) sota demanda dels noies o quan així es consideri i la família no ho pugui fer.
- Coordinar-se amb els professionals de l'institut i amb els serveis educatius per establir estratègies d'actuació comunes i detectar casos susceptibles de fer un treball des de Serveis Socials bàsics.
- Donar a conèixer a les famílies de recursos d'atenció a la xarxa social ciutadana.

### **6.5. El pla d'orientació i tutoria**

L'acció tutorial té per finalitat contribuir, en col·laboració amb les famílies, al desenvolupament personal i social de l'alumnat en els aspectes intel·lectual, emocional i moral, d'acord amb la seva edat. Comporta el seguiment individual i col·lectiu de l'alumnat per part de tot el professorat.

Per garantir l'acció tutorial, el centre ha de definir una estructura organitzativa que faciliti:

- L'atenció a les necessitats bàsiques i afectives de l'alumnat. La detecció de les necessitats específiques i la demanda de recursos

- La inclusió de tot l'alumnat i la cohesió dels grups classe amb activitats, dinàmiques, sortides...
- L'orientació del procés d'aprenentatge de l'alumnat, entrevistes de seguiment individual amb l'alumnat i les famílies.
- L'orientació de l'alumnat i les famílies en la transició d'etapes.
- La coordinació de les activitats educatives en les reunions d'equip docent.
- La mediació en la resolució de conflictes.
- La programació de les activitats de tutoria i desenvolupament del Pla d'Acció tutorial en relació a: l'educació intercultural, l'educació per la pau, l'educació socioemocional, l'educació en el respecte, en l'esforç i la responsabilitat i en la gestió positiva dels conflictes.
- La col·laboració amb les famílies.

En la Programació Anual es concreten les línies d'actuació i les accions concretes per a cada curs.

## **6.6. El projecte de convivència**

### **(en elaboració)**

El Projecte de convivència té com a missió contribuir a l'èxit personal, acadèmic, social i laboral de tot l'alumnat.

### **OBJECTIUS GENERALS**

- Elaborar un projecte de convivència global amb la participació, la implicació i el compromís de tota la comunitat educativa.
- Potenciar l'equitat i el respecte a la diversitat de l'alumnat.
- Ajudar cada alumne/a a relacionar-se amb si mateix, amb els altres i amb el món.
- Garantir l'aplicació ferma i flexible de les normes.

- Fomentar la cultura del diàleg com a eina bàsica en la gestió del conflicte.
- Fomentar a una cultura de la pau i la noviolència, juntament amb els valors que fan possible preservar i enriquir la vida de totes les persones.

## **6.7. El Pla TAC**

**(en elaboració)**

## **6.8. El Projecte Institut a temps complet**

### **OBJECTIUS DEL PROJECTE.**

El projecte planteja com a objectius:

1. Garantir que l'alumnat més vulnerable tingui les necessitats bàsiques cobertes.
2. Avançar cap a un model d'Escola a temps complet on tots els alumnes tinguin l'opció d'accedir a activitats complementaries més enllà de les estrictament lectives.

### **EL PLA DE TARDES DE L'INSTITUT**

En el Pla de Tardes de l' Institut Barri Besòs, s'engloben un conjunt d'activitats diverses que col·laboren amb el projecte formatiu dels nostres alumnes.

Són activitats molt participatives i l'oferta es presenta a les famílies com un compromís del centre i oberta a tots els alumnes.

Les activitats donen suport a la formació dels joves, amb activitats de reforç escolar, alhora que volen potenciar activitats socioeducatives de lleure, consolidant valors de convivència, de participació i de coneixement de l'entorn. El traspàs d'informació entre les activitats del Pla i els equips docents, contribueixen al bon desenvolupament dels objectius formatius.



El Pla de Tardes comporta l'obertura de l' Institut fins a les 19. 00 hores. (5 tardes).

Per a la realització de les activitats comptem amb la col·laboració del Programa Èxit, el Casal dels Infants del Raval, amb un Centre Obert, l'Associació d'Arts Escèniques per a Joves, amb les activitats de Teatre Musical, activitats esportives, amb conveni amb la fundació del Barça, el programa STEM i l'oferta de l'AMPA de l'institut.

La biblioteca de l'institut resta oberta totes les tardes, gràcies a ser una biblioteca oberta al barri.

## **6.9. Els plans i projectes específics**

Són Plans i Projectes que en el marc del Projecte Educatiu es desenvolupen a l'institut, en diferents nivells i sovint per a la seva realització podem comptar amb programes d'entitats, de l'ajuntament i de la xarxa educativa del districte i de la ciutat.

### **Curs 2017-2018**

- El programa SI (Salut Integral) a 1r d'ESO.
- L'hort a l'institut a 1r, 2n i 3r d'ESO
- Creadors en Residència a 2n d'ESO
- Els tallers del programa Enginy a 3r d'ESO
- Els videos participatius a 3r d'ESO
- La ràdio a l'institut a 4t d'ESO
- La descoberta i millora energètica de l'institut a 3r i 4t d'ESO

## **7. Àmbits de participació i col·laboració**

L'equip directiu gestiona el funcionament del centre tenint en compte les aportacions i suggeriments que els diferents òrgans de coordinació i col·lectius del centre aportin.

La participació del professorat s expressa en: Consell escolar, Claustre, Departaments didàctics equips docents i les coordinacions i comissions del centre.

La participació de l'alumnat s' expressa en el Consell escolar i les reunions de delegats

La participació dels pares i mares es canalitza via AMPA i també s expressa en el Consell esco

## 8. Indicadors de progrés

Aquests indicadors són les eines al servei del centre per mesurar els processos de millora. Contribueixen a la presa de decisions organitzatives i metodològiques.

El Projecte de Direcció quantificarà l'increment de millora desitjat per cadascun dels indicadors, al llarg del mandat. Anualment, se'n farà una anàlisi dels resultats, que quedarà registrat a la Memòria Anual.

### 1. OBJECTIU: MILLORAR ELS RESULTATS ACADÈMICS I ELS PROCESSOS

Taxa d'alumnes de 1r d'ESO que promocionen de curs	
Taxa d'alumnes de 2n d'ESO que promocionen de curs	
Taxa d'alumnes de 3r d'ESO que promocionen de curs	
Taxa d'alumnes que es graduen a l'ESO	
Taxa d'alumnes amb mesures d'atenció educativa universals	
Taxa d'alumnes amb mesures d'atenció addicionals	
Taxa d'alumnes amb mesures d'atenció intensiva	
Taxa d'alumnes que superen les proves de 4t. ESO	Català
	Castellà
	Matemàtiques
	Anglès
	CientíficoTecnol.
Taxa d'alumnes es graduen al Batxillerat	
Taxa d'alumnes que superen les PAU	

### 2. OBJECTIU: MILLORAR LA COHESIÓ SOCIAL

Taxa d'absentisme a l'ESO	
Taxa d'absentisme al batx.	
Taxa d'abandonament a l'ESO	

Taxa d'abandonament al batx.	
Taxa d'alumnes estrangers al centre	
Ratio alumnes/grup	
Taxa d'alumnes amb seguiment socioeducatiu	

### 3. CONSOLIDAR LA VIABILITAT DELS RECURSOS AMB LA PARTICIPACIÓ DE TOTA LA COMUNITAT EDUCATIVA

Ràtio professors/alumnes	
Personal de suport socioeducatiu	
Hores d'atenció setmanal del personal extern	
Taxa del professorat Participant de cursos de formació	
% del pressupost Dedicat a la conservació i millora dels espais educatius	
% del pressupost per millorar infraestructures i estalvi energètic	
Número de reunions amb agents externs de la xarxa educativa	
Documentació del centre en procés de revisió i actualització	
Incorporació de nous indicadors per a l'avaluació del projecte de direcció	