



Generalitat de Catalunya  
Departament d'Ensenyament  
**Institut la Sènia**

Cr. Domenges s/n

43560 La Sènia

c/e: [ies-la-senia@xtec.cat](mailto:ies-la-senia@xtec.cat)

<http://www.xtec.es/ies-la-senia/>

Tel. 977 713 065

Fax. 977 575 283

# PROJECTE EDUCATIU DE CENTRE

## (PEC)

# ÍNDEX

<b>1. INTRODUCCIÓ:</b> .....	<b>4</b>
<b>2. DEFINICIÓ INSTITUCIONAL</b> .....	<b>5</b>
<b>2.1. TIPUS DE CENTRE I TRETS HISTÒRICS MÉS IMPORTANTS</b> .....	<b>5</b>
<b>2.2. ENSENYAMENTS, LÍNIES, ALUMNAT.</b> .....	<b>7</b>
2.2.1. Ensenyaments.....	7
2.2.2. Línies.....	7
2.2.3. Alumnat: estat actual i previsions .....	7
<b>2.3. TRETS EDUCATIUS.</b> .....	<b>8</b>
2.3.1. Trets d'identitat .....	8
1.1.1.1. L'alumnat	8
1.1.1.2. Pluralisme i valors democràtics	8
1.1.1.3. Confessionalitat	8
1.1.1.4. Llengua d'aprenentatge i comunicació	8
1.1.1.5. Línia pedagògica i tècniques didàctiques	8
1.1.1.6. Coeducació	9
1.1.1.7. Inclusió	9
1.1.1.8. Gestió i participació del centre	9
1.1.1.9. Orientació a l'alumnat	10
1.1.1.10. Relació escola – empresa	10
1.1.1.11. Relació amb l'entorn	10
2.3.2. Plantejaments educatius del centre.....	11
1.1.1.12. Educació mediambiental	11
1.1.1.13. Educació per la pau i la solidaritat	11
1.1.1.14. Educació viària	12
1.1.1.15. Educació per a la salut	13
1.1.1.16. Educació per al coneixement de l'entorn econòmic de la comarca.	13
1.1.1.17. Educació envers la interrelació de Catalunya, Espanya i la Unió Europea.	14
1.1.1.18. Educació per al consum	14
1.1.1.19. Educació no sexista	14
1.1.1.20. Educació inclusiva	15
<b>CONTINGUTS</b> .....	<b>15</b>

<b>CURSOS.....</b>	<b>15</b>
1.1.1.21. Activitat extraacadèmica	17
<b>3. OBJECTIUS .....</b>	<b>18</b>
<b>3.1. VETLLAR PEL COMPLIMENT NORMATIU.....</b>	<b>18</b>
<b>3.2. OBJECTIUS A ASSOLIR EN L'ÀMBIT PEDAGÒGIC.....</b>	<b>18</b>
<b>3.3. OBJECTIUS A ASSOLIR EN L'ÀMBIT DE LA COHESIÓ SOCIAL.....</b>	<b>18</b>
<b>4. ESTRUCTURA ORGANITZATIVA .....</b>	<b>19</b>
<b>5. ORGANITZACIÓ PEDAGÒGICA.....</b>	<b>20</b>
<b>5.1. ORGANITZACIÓ PEDAGÒGICA SEGONS NORMATIVA.....</b>	<b>20</b>
<b>5.2. PAD .....</b>	<b>20</b>
5.2.1. USEE.....	21
5.2.2. PIM I grups de reforç .....	21
5.2.3. Alumnat amb PI .....	21
5.2.4. Desdoblaments .....	21
<b>5.3. AGRUPAMENTS D'ALUMNES.....</b>	<b>21</b>
<b>5.4. CRITERIS D'AVUACIÓ.....</b>	<b>22</b>
<b>6. INNOVACIÓ.....</b>	<b>23</b>
<b>6.1. IMPULS A LA LECTURA.....</b>	<b>23</b>
<b>6.2. LLENGÜES ESTRANGERES .....</b>	<b>23</b>
6.2.1. ERASMUS+. Art i ciència .....	23
6.2.2. MOBILITAT EN LA FORMACIÓ PROFESSIONAL .....	24
<b>7. INDICADORS DE PROGRÉS .....</b>	<b>25</b>
<b>7.1. OBJECTIUS A ASSOLIR EN L'ÀMBIT PEDAGÒGIC, VINCULATS A LA MILLORA DELS RESULTATS EDUCATIUS .....</b>	<b>25</b>
7.1.1. Assolir les competències bàsiques i reduir el fracàs escolar .....	25
7.1.2. Orientar la formació acadèmica i laboral .....	25
7.1.3. Potenciar els estudis postobligatoris en Batxillerat i Formació Professional. ....	25
7.1.4. Millorar el coneixement de llengües estrangeres. ....	26
7.1.5. Millorar el coneixement de les tecnologies de l'aprenentatge i la comunicació (TAC) .....	26
<b>7.2. OBJECTIUS A ASSOLIR EN L'ÀMBIT DE GOVERN I COHESIÓ SOCIAL .....</b>	<b>26</b>
7.2.1. Incrementar la participació de l'alumnat i de mares/pares (AMPA), en la vida del centre. ....	26
7.2.2. Revisar el Pla d'Acció Tutorial i revisar-ne el grau d'aplicació.....	27
7.2.3. Aplicar i desenvolupar el nou pla de formació de centre. ....	27

## 1. INTRODUCCIÓ:

---

L'elaboració del Projecte Educatiu de Centre, el Projecte Curricular i la programació d'activitats es troben estretament relacionades i es potencien recíprocament.

Tot plegat, però, no pot funcionar sense uns acords de funcionament a nivell de departaments, seminaris i equips docents que possibiliten la posada en marxa de les activitats d'ensenyament – aprenentatge amb uns mínim de coherència interna. A manera d'exemple, ha calgut unificar criteris i arribar a un acord per adoptar un sistema de programació que tinga en compte l'atenció a la diversitat dins de l'aula en tres teòrics nivells de dificultat; o s'ha establert un conjunt de mesures per ajustar l'activitat del centre a partir de l'inici de la coordinació primària – secundària.

### **0.1.- Avaluació del PEC**

Aquest PEC serà revisat periòdicament a l'inici de curs.

## 2. DEFINICIÓ INSTITUCIONAL

---

### **2.1. TIPUS DE CENTRE I TRETOS HISTÒRICS MÉS IMPORTANTS**

L'Institut La Sénia és un centre públic. Es tracta de l'únic centre de Secundària del poble, fet que motiva l'existència d'una gran diversitat entre l'alumnat.

**1978-79:** Inici d'activitats, com a centre de Formació Professional depenent de l'Ajuntament de la Sénia, als baixos d'un bloc de pisos. Posteriorment, ocupà l'espai remodelat i adaptat d'una antiga fàbrica dins el nucli urbà.

**1985-86:** Canvi de titularitat. Passa al Departament d'Ensenyament. Experimentació d'ensenyament secundari fins als 16 anys: s'introdueix FP + BUP fins a 2n. curs. Mai no es va impartir COU. Posteriorment, esdevé centre experimental de mòduls professionals.

**1995-96:** Introducció experimental de 3r. d'ESO.

**1996-97:** S'imparteix 1r., 3r. i 4t. d'ESO. La necessitat d'espai obliga l'Institut a ocupar, a més, l'edifici antic de les escoles, que ja disposaven d'un centre totalment nou adaptat a les necessitats de la LOGSE. Els dos edificis de l'institut es troben a una distància d'uns 200 m l'un de l'altre.

**1997-98:** Es completa l'Ensenyament Secundari Obligatori.

**1998-99:** Durant el segon trimestre finalitzen les obres del nou centre de secundària que és ocupat a partir del tercer trimestre del curs. El cicle de Fusta continua al centre vell per la complexitat que suposa el trasllat del taller.

**1999-2000:** El curs s'inicia amb la totalitat d'alumnes i professorat al centre de nova construcció.

**2004-2005:** S'inicia el Cicle Formatiu de Grau Superior de Fabricació de mobles. Inici de l'Aula d'Acollida.

**2005-2006:** S'inicia el Cicle Formatiu de Grau Superior de Comerç Internacional. L'administració estableix una línia de transport públic que permetrà l'arribada de treballadors i alumnes a la Sénia des de diversos punts de la zona. Continua l'Aula d'acollida.

**2006-2007:** Inici de l'Aula Oberta. S'engega el projecte d'innovació PUNT EDU. S'inicien un seguit d'intercanvis amb França dels CCFF dins del programa d'Estada formativa en empreses o institucions d'altres països. Continua l'Aula d'acollida.

**2007-2008:** Congelació del CFGM de fusta. Inici de l'Aula Oberta/Projecte Aprenents. S'inicia un curs d'anglès en col·laboració amb l'EOI pels CCFF. Es continuen els intercanvis. Inici d'un curs telemàtic IOC per preparar la prova d'accés als CCFFGS. Continua l'Aula d'acollida.

**2008-2009:** Inici del CFGM de gestió i administració d'empreses, i continuació del CFGS de Comerç Internacional. Es continuen els intercanvis amb França dels CCFF dins del programa d'Estada formativa en altres països. Continuació de l'Aula Oberta-Projecte aprenents. Continuació del curs d'anglès en col·laboració amb l'EOI. Es completa l'ESO amb la nova llei d'ensenyament LOE i s'inicia la implantació de la mateixa a 1r de Batxillerat. Continua l'Aula d'acollida.

**2009-2010:** Inici del CFGM de Comerç, i continuació del CFGS de Comerç Internacional. Es continuen els intercanvis amb França dels CCFF dins del programa d'Estada formativa en altres països. Continuació de l'Aula Oberta - Projecte aprenents. Continuació del curs d'anglès en col·laboració amb l'EOI. Inici del programa PELE (Pla Experimental de Llengües Estrangeres). Finalització del PUNTEDU. Incorporació de professorat de una USEE (Unitat de Suport a l'Educació Especial). Tots els ensenyaments d'ESO I BATXILLERAT es regeixen ja per la nova llei. Retallada de mitja Aula d'Acollida.

**2010-2011:** Inici del CFPM LOE d'administració d'empreses i continuació del CFGS de Comerç Internacional. Es continuen els intercanvis amb França dels CCFF dins del programa d'Estada formativa en altres països. Continuació de l'Aula Oberta - Projecte Aprenents. Continuació del programa PELE (Pla experimental de llengües estrangeres). Continuació del treball amb la USEE (Unitat de suport de educació especial). Tots els ensenyaments es regeixen ja per la nova llei. Desaparició de l'Aula d'Acollida.

**2011-2012:** Es continua amb el projecte Aula Oberta- Projecte Aprenents. Finalitza el PELE que fins aleshores estàvem implementant. Redueix la dotació USEE al centre en mig professor. S'engega un nou projecte anomenat Esport a l'Escola.

**2012-2013:** Es continua amb el projecte Aula oberta- Projecte aprenents. S'inicien nous projectes com les Curses de muntanya i s'inicia una nova etapa amb la participació en concursos i premis per part dels nostres alumnes amb resultats excel·lents. Hi ha una remodelació del marc horari del centre i es passa a fer jornada intensiva. Continuen els intercanvis d'alumnes de CCFF a l'estranger.

**2013-2014:** Finalitza l'AO. Tots els CCFF estan ja dintre del sistema educatiu de la LOE. S'inicia, així mateix, el procés de conversió en un centre de qualitat, a nivell sols de cicles. Implementem nous projectes com l'E-Twinning i així ampliem els intercanvis d'alumnes, ja no sols de cicles sinó també de Batxillerat amb França i Itàlia.

**2014-2015:** Tenim tres línies complertes a l'ESO. Hem ampliat en un grup 1r de batxillerat i continuem amb els dos cicles formatius, un d'ells, el mitjà, desdoblant degut

a l'increment de matrícula. Hem implementat, de forma experimental, els projecte APS (Aprentatge i servei), Ilec (Impuls a la lectura) i un Erasmus +, a més dels que ja es feien de mobilitat com l'E-twinning i els intercanvis de CCFF.

## **2.2.ENSENYAMENTS, LÍNIES, ALUMNAT.**

### **2.2.1. Ensenyaments**

L'Institut La Sènia imparteix els següents estudis:

ESO (1r, 2n, 3r i 4<sup>t</sup>)

Batxillerat (ciències socials i humanitats i científic-tecnològic)

Cicle Formatiu de Grau Mitjà d'administració d'empreses.

Cicle Formatiu de Grau Superior de Comerç Internacional.

### **2.2.2. Línies**

ESO: 3 primers, 3 segons, 3 tercers, 3 quarts.

Batxillerat: 1<sup>r</sup> (dues línies) / 2n (una línia)

Cicles formatius: 1<sup>r</sup> i 2<sup>n</sup> CFPM i 1r i 2n CFPS.

### **2.2.3. Alumnat: estat actual i previsions**

Nivell / Curs	2005 2006	2006 2007	2007 2008	2008 2009	2009 2010	2010 2011	2011 2012	2012 2013	2013 2014	2014 2015
1r ESO	59	70	78	88	72	82	77	82	78	82
2n ESO	50	59	72	72	75	67	81	69	72	78
3r ESO	67	50	63	69	67	66	67	85	79	74
4t ESO	69	67	50	60	49	59	47	51	73	69
1 Batx	36	25	28	45	17	28	33	35	42	49
2 Batx	36	36	23	25	12	27	27	28	28	30
CFPM	14	24	29	18	10	8	16	29	34	33
CFPS	12	14	13	11	12	20	21	18	26	20
<b>TOTAL</b>	<b>343</b>	<b>345</b>	<b>356</b>	<b>388</b>	<b>314</b>	<b>357</b>	<b>369</b>	<b>397</b>	<b>432</b>	<b>435</b>

## **2.3.TRETS EDUCATIUS.**

### **2.3.1. Trets d'identitat**

#### **2.3.1.1. L'alumnat**

Considerem la formació integral de l'alumnat, tant personal com social i professional, com a principi bàsic de l'activitat del Centre. S'adaptarà el sistema educatiu a la realitat de l'entorn mitjançant una oferta educativa prou flexible per tal d'ajustar-se contínuament a les necessitats del medi.

L'alumnat s'ha de responsabilitzar del seu procés formatiu. Caldrà fer-lo conscient d'aquesta responsabilitat que haurà d'aprendre a exercir en el context del seu nivell de maduresa personal.

#### **2.3.1.2. Pluralisme i valors democràtics**

Optem per un model d'ensenyament integrador, garantint a tot l'alumnat les mateixes oportunitats de formació, tot respectant-ne la diversitat.

#### **2.3.1.3. Confessionalitat**

El centre es manifesta aconfessional i respectuós amb totes les creences. També es manifesta lliure de qualsevol tendència ideològica o política al temps que rebutja tot intent de proselitisme i adoctrinament i s'allunya de perspectives dogmàtiques.

#### **2.3.1.4. Llengua d'aprenentatge i comunicació**

La llengua d'ús habitual al Centre serà el català, tant en l'àmbit docent com en l'administratiu. D'acord amb els principis del variacionisme lingüístic, es prioritzarà l'ús de la varietat dialectal de transició del nord-occidental al valencià, pròpia de les Terres de l'Ebre, i es respectaran les formes autòctones que puguen ser incorporades als registres propis de l'ensenyament.

#### **2.3.1.5. Línia pedagògica i tècniques didàctiques**

El Centre s'esforçarà a adaptar les seues activitats i metodologies a les característiques individuals de l'alumnat. Tot i partir del fet que els objectius generals de cada etapa estan establerts oficialment, el Centre tendirà a adaptar el seu treball a les característiques particulars de l'alumnat de tal manera que siga possible assolir aquests objectius per camins diversos, tant en la forma com en la durada. Cal evitar l'atenció exclusiva en plantejaments instructius i per això és necessari potenciar l'acció tutorial i d'orientació de l'alumnat.



La Programació General Anual de Centre garantirà la coherència, la seqüenciació de les activitats d'ensenyament – aprenentatge i d'avaluació i l'adequació d'aquestes a les característiques de l'alumnat. Així mateix, tindrà en compte la necessitat de revisar periòdicament els acords que s'hi facen constar i haurà d'estar inspirat en els següents principis:

- a) Arrelament a l'entorn.
- b) Potenciació de l'autonomia individual.
- c) Ensenyament actiu i individualitzat.
- d) Foment de la motivació de l'alumnat.
- e) Foment d'actituds positives:
  - e.1. Socialització.
  - e.2. Solidaritat.
  - e.3. Sentit crític.
  - e.4. Investigació.
  - e.5. Integració.
  - e.6. Respecte.
  - e.7. Responsabilitat.
  - e.8. Tolerància

#### **2.3.1.6. Coeducació**

El Centre, d'acord amb els principis d'igualtat de drets i de no discriminació que inspiren l'activitat educativa, vetlla perquè l'ensenyament es desenvolupi en un marc de coeducació lliure de prejudicis sexistes.

#### **2.3.1.7. Inclusió**

El Centre treballa per la integració de tot l'alumnat, respectant la identitat de cadascun d'ells, afavorint la convivència i fomentant els valors individuals com a factors enriquidors de la col·lectivitat.

#### **2.3.1.8. Gestió i participació del centre**

El Consell Escolar serà l'organisme de participació de tots els estaments en la gestió del Centre. L'aprovació del Projecte Educatiu de Centre, amb l'organigrama i les NOFC, així com l'aprovació del Programació General Anual de Centre, el seguiment del seu acompliment al llarg del curs i la valoració final en seran les tasques més significatives. L'equip de professionals adscrits al Centre és el responsable de l'elaboració i materialització d'aquest pla anual.

A més, l'equip directiu ha d'afavorir el contacte periòdic dels diferents sectors de la comunitat educativa amb el Centre.

#### **2.3.1.9. Orientació a l'alumnat**

En aquesta activitat interna hi participaran el Seminari d'Orientació de l'Institut, l'Equip d'Assessorament Psicopedagògic i d'altres serveis del Departament d'Ensenyament.

Les activitats d'orientació tindran una especial rellevància en els darrers cursos de cada etapa. Es considera molt important la intervenció dels tutors.

#### **2.3.1.10. Relació escola – empresa**

El Centre pretén enfortir els lligams amb el món empresarial mitjançant la consecució dels següents objectius:

- a) Integrar l'activitat formativa a l'entorn social, obrint l'activitat de formació al coneixement de l'entorn des dels diversos punts de vista: familiar, social i econòmic.
- b) Assegurar una oferta suficient de *Formació Pràctica en Centres de Treball*, tant per als cicles formatius com per a l'*Estada a l'empresa* del Batxillerat.
- c) Informar les empreses de les activitats del centre, dels currículums i de les instal·lacions per tal de prestigiar els estudis professionals i possibilitar la inserció professional de l'alumnat.
- d) Cercar la col·laboració dels sectors empresarials en les revisions i adaptacions dels continguts curriculars i en la seva impartició.
- e) Constituir punts de trobada entre el món del treball i el món formatiu per tal d'apropar al màxim l'experiència formativa de l'alumnat a la realitat laboral.

#### **2.3.1.11. Relació amb l'entorn**

El procés educatiu ha de facilitar la major integració possible de l'escola a l'entorn. En aquest sentit es tendirà a:

- a. Incorporar als programes educatius els coneixements del medi social i natural de l'entorn.
- b. Animar l'alumnat a participar en les activitats socioculturals de la zona.
- c. Fomentar les activitats de projecció externa de l'Institut.
- d. Col·laborar amb els centres d'educació infantil i primària.
- e. Col·laborar amb les entitats locals.
- f. Donar a conèixer la nostra oferta educativa.
- g. Afavorir la incorporació d'alumnes provinents d'entorns propers.

## **2.3.2. Plantejaments educatius del centre**

Cal considerar els següents objectius com a fruit d'una reflexió conjuntural. És necessari, doncs, analitzar-ne i valorar-ne el contingut, el desenvolupament curricular a què donen peu i el nivell d'acompliment, per tal de realitzar-hi les modificacions, concrecions o ampliacions convenientes a fi de mantenir-ne l'adequació a la realitat educativa per a la qual han estat establerts.

### **2.3.2.1. Educació mediambiental**

El Centre fomentarà actituds de respecte amb el medi ambient i prudència en l'ús dels recursos naturals. Així mateix, tendirà a una gestió sostenible dels recursos propis i haurà d'aconseguir que l'alumnat siga capaç de:

- Conèixer els canvis mediambientals que poden comportar les intervencions i activitats humanes i mantenir conductes coherents i respectuoses envers la generació de deixalles, la contaminació, l'ús de l'energia i l'aigua, la limitació dels recursos naturals i la degradació estètica dels nostre entorn.
- Considerar el medi ambient, des de la seua manifestació en l'entorn més immediat fins a la concepció còsmica, com el patrimoni més important del nostre món i el llegat essencial que s'ha de transmetre a les generacions posteriors en condicions iguals o millors que les rebudes de la generació anterior.
- Manifestar una actitud crítica i bel·ligerant respecte a les agressions d'altri al medi ambient i divulgar i transmetre els valors mediambientals a les persones del seu entorn.
- Adoptar una actitud crítica davant els diferents missatges que es deriven de l'actual societat de consum, per tal de saber-ne extreure aquells aspectes que poden actuar de manera negativa a curt, a mig o a llarg termini en el medi ambient.
- Utilitzar i respectar totes les instal·lacions del Centre així com les urbanes d'ús col·lectiu, com a espais mediambientals que són.
- Conèixer la relació entre l'actual tipus de desenvolupament (econòmic, demogràfic, etc.) i el deteriorament del medi ambient, així com les seves possibles alternatives.
- Gaudir del patrimoni artístic i cultural, respectar-lo i conservar-lo.

### **2.3.2.2. Educació per la pau i la solidaritat**

En un món farcit de conflictes, cal facilitar la informació i els elements necessaris perquè l'alumnat pugua reflexionar sobre les causes que motiven els problemes del seu temps i sobre les greus conseqüències que aquests comporten.

El Centre ha de ser un element fonamental en la socialització de l'alumnat en un marc de relacions humanes basades en els principis democràtics de tolerància, justícia, respecte mutu i diàleg. És, a més, un instrument decidit i efectiu d'integració de l'alumnat immigrant, i ha de donar a conèixer els trets identificadors de la nostra societat.

El Centre ha d'aconseguir que l'alumnat siga capaç de:

- Relacionar-se, participar i cooperar de manera natural amb tots els components de la comunitat escolar, basant-se en els principis democràtics de tolerància, justícia, respecte mutu i diàleg.
- Sentir-se integrat i part activa del món que l'envolta, ser conscient dels propis drets i deures, assumir responsabilitats col·lectives i ser respectuós amb les decisions preses i solidari amb la seua aplicació.
- Prendre consciència del fet que pertany a una societat que mai no està del tot construïda, que necessita la col·laboració constant de tots els homes i dones que la integren, i veure la necessitat de participar activament en la recerca de solucions als problemes més immediats, del propi entorn, del país i del món.
- Reflexionar de manera crítica i positiva sobre la societat a la qual pertany i així tenir una opció clara respecte el present i el futur d'aquesta societat i, en conseqüència, que siga capaç de prendre compromisos per a fer-la avançar en el marc d'estructures democràtiques vers una societat més justa i equilibrada.
- Prendre consciència de les contradiccions personals que sovint comporta el fet de viure en la societat actual, ser capaç d'assumir-les i afrontar-les de manera crítica.
- Conèixer les situacions de xenofòbia més importants de la història i actuals, en el nostre país o en d'altres, analitzant-ne les causes culturals, econòmiques i polítiques, i tenint consciència del perjudici que ocasionen en les relacions interpersonals.
- Considerar la integració social com un fet de superació de diferències inicials i d'enriquiment del propi context sociocultural i econòmic.
- Mantenir una actitud oberta i receptiva respecte a la integració de l'alumnat nouvingut i de les seues famílies.
- Reconèixer les aportacions de diversos pobles i col·lectius al llarg de la nostra història, i veure la necessitat de continuar enriquint-se amb aportacions de membres d'altres pobles i cultures.
- Conèixer i respectar, en el cas de l'alumnat d'altres pobles, cultures o comunitats lingüístiques, els trets culturals, socials, lingüístics i polítics que caracteritzen el nostre país i esforçar-se per aconseguir la integració a la nostra comunitat.
- Treballar per estendre aquestes actituds i valors en el seu marc d'influència i col·laborar en aquelles iniciatives encaminades a fomentar-les tant en el marc del Centre com en el seu entorn.

### **2.3.2.3. Educació viària**

Ens proposem que l'alumnat conega, en el marc dels drets i deures de la ciutadania, la normativa reguladora de la seguretat vial i siga conscient de la necessitat de respectar-la per tal d'estalviar perjudicis individuals i a la col·lectivitat a causa de l'ús inadequat dels vehicles que estan al seu abast.

El Centre ha d'aconseguir que l'alumnat siga capaç de:

- Tenir consciència dels perills que comporta sobre la seua persona i sobre les altres l'ús inadequat dels vehicles que estan al seu abast, pel que fa a:
  - Característiques tecnològiques dels vehicles.

- Normativa que en regula l'ús públic.
- Condicions físiques, psíquiques i tècniques exigibles a l'usuari.

#### **2.3.2.4. Educació per a la salut**

L'educació per a la salut es configura com un tipus d'educació interdisciplinària, que afecta totes les àrees i tots els integrants de la institució escolar. Cal dissenyar una política d'escola neta, segura i respectuosa amb l'entorn en relació a la nutrició, les substàncies perjudicials, la seguretat, la higiene, les activitats físiques i les d'oci.

Es cercarà la col·laboració amb els pares i mares i amb el personal sanitari local i comarcal, així com amb l'Ajuntament per al de participar en els projectes municipals sobre aquests temes.

El Centre ha d'aconseguir que l'alumnat siga capaç de:

- Assolir una actitud i una conducta positives envers els temes de salut.
- Tenir capacitat per desenvolupar hàbits saludables en relació a la pròpia persona i a la resta de companys i companyes, dins i fora del Centre.
- Reconèixer la necessitat de col·laborar amb els programes de salut d'àmbit extern al Centre.
- Entendre la importància de mantenir les adequades condicions ambientals al Centre en relació a la seguretat i la higiene

#### **2.3.2.5. Educació per al coneixement de l'entorn econòmic de la comarca.**

L'alumnat ha de conèixer l'evolució i la realitat actual dels recursos productius de la localitat i de la comarca, i ha de poder situar-les en un context nacional, estatal i internacional. El coneixement d'aquesta realitat n'ha de permetre la comprensió dels efectes sobre la ciutadania, tant pel que fa a les expectatives professionals com al vessant sociocultural de la comunitat.

El Centre col·laborarà amb les administracions educatives i altres institucions públiques o privades en l'oferta d'ensenyaments professionals tendents a una formació contextualitzada i eficaç de l'alumnat.

El Centre ha d'aconseguir que l'alumnat siga capaç de:

1. Tindre un grau acceptable d'autoconeixement pel que fa a les aptituds i predisposicions individuals per tal de poder realitzar una tria adequada encaminada a la integració en el món laboral, un cop analitzats els entorns professionals i la relació entre aquests i la realitat productiva de la comarca.
2. Conèixer la realitat actual dels recursos productius de la població i la comarca, així com l'evolució d'aquests recursos en els darrers anys, situant-la en un context nacional, estatal i internacional.
3. Comprendre els efectes que aquesta realitat i la seua evolució estan generant en la vida ciutadana, tant pel que fa a les expectatives professionals que aquesta realitat ofereix, com a la vessant sociocultural de la comunitat.

4. Desenvolupar, a la fi de l'escolarització, la capacitat de portar a terme una activitat professional que facilite la realització personal en l'aspecte socioeconòmic i, alhora, col·labore amb el desenvolupament estable de la nostra comunitat.

#### **2.3.2.6. Educació envers la interrelació de Catalunya, Espanya i la Unió Europea.**

Davant l'evidència que un dels aspectes més dinàmics en la realitat política dels nostres temps són els conceptes de nació, estat i estructures supraestats i atenent a les controvèrsies que això comporta, esdevé necessària la incorporació d'aquests continguts en el currículum de la joventut del nostre país i el foment de les actituds de tolerància i respecte envers la pluralitat d'idees. En aquest marc, cal fomentar el debat ideològic tot basant-lo en una acurada i adequada informació a l'alumnat.

El Centre ha d'aconseguir que l'alumnat siga capaç de:

1. Recollir informació d'aquestes realitats al més objectiva i acurada possible que incloga els aspectes polítics, legals, econòmics, socials, culturals i històrics a un nivell adequat a cada edat.
2. Participar en el debat que aquests temes susciten en la nostra societat, des d'una actitud permanent de respecte a la diversitat i de flexibilitat de posicionaments, tot evitant les perspectives dogmàtiques i intolerants.

#### **2.3.2.7. Educació per al consum**

El foment del consum individualitzat i indiscriminat per part de la societat actual justifica la necessitat de formar la joventut, durant l'escolarització obligatòria, en actituds crítiques envers el fenomen consumista.

El Centre ha d'aconseguir que l'alumnat siga capaç de.

- 1) Conèixer el marc legal que regula els drets dels consumidors i els organismes administratius i de participació que el defensen.
- 2) Exercir de consumidor/a de manera conscient i crítica, tot disposant d'eines per interpretar i assimilar racionalment els missatges publicitaris, directes o encoberts, difosos pels mitjans de comunicació.

#### **2.3.2.8. Educació no sexista**

La necessitat d'una educació no sexista resta prou evident. Convé no oblidar que, en el nostre context històric i cultural, predomina una concepció androcèntrica del món que hem d'anar modificant a partir d'objectius concrets.

El Centre ha d'aconseguir que l'alumnat siga capaç de:

Reflexionar sobre els comportaments que evidencien una concepció androcèntrica del món.

Adoptar en el llenguatge formes no marcades per tal d'evitar les asimetries dels termes masculins amb suposat valor universal.

Defugir expressions sexistes fixades en la parla i adonar-se de la incidència negativa d'aquestes expressions en la concepció del món.

Valorar la importància de la interrelació i defugir els estereotips masculins i femenins per tal d'assolir un món de persones.

Adonar-se de la importància del currículum ocult i de l'ocultació històrica del paper de la dona en el desenvolupament científic i artístic.

Prendre consciència sobre la necessitat d'oferir una orientació curricular envers la continuïtat dels estudis d'acord amb les aptituds i preferències de la persona i no basant-se en criteris de gènere.

### **2.3.2.9. Educació inclusiva**

La realitat del dia a dia ens mou a treballar per un bon ambient de convivència al centre. Així doncs, cal vetllar per a assolir els següents objectius:

1. Integrar al màxim tot l'alumnat
2. Respectar la identitat de cadascun d'ells
3. Fomentar els valors individuals com a factors enriquidors de la col·lectivitat.
4. Potenciar la participació en les activitats curriculars i extraescolars realitzades al centre.

### **Actuacions pels plantejaments del centre**

Els punts esmentats amb anterioritat es treballen des del Pla d'acció tutorial (PAT), amb la següent distribució.

CONTINGUTS	CURSOS				
	ESO 1	ESO 2	ESO 3	ESO 4	BAT X
Participació escolar (Delegats, Consell Escolar, assemblees...)	X	X	X	X	X
Normativa escolar, funcionament del centre, presentació del curs	X	X	X	X	X
Orientació vocacional			X	X	X
Avaluació i post-avaluació	X	X	X	X	X
Tècniques d'aprenentatge	X	X	X	X	
Projecte / Treball de recerca				X	X
Interculturalitat	X				
Autoestima	X	X			

Educació per a la pau i la no violència social		X		X	
Resolució de conflictes		X		X	
Noves tecnologies	X		X		
Educació viària		X	X	X	X
Sostenibilitat i medi ambient	X	X			
Educació per a la salut	X	X	X	X	X
Educació per al consum	X		X		
Viatge fi de curs		X		X	

I la següent seqüenciació:

1r ESO		
1r TRIMESTRE	2n TRIMESTRE	3r TRIMESTRE
Revisió de la tria d'optatives	Anàlisi dels resultats	Anàlisi dels resultats
Elecció de delegat/delegada	Realització d'assemblees i debats	Realització d'assemblees i debats
Explicació de les NOFC	Interculturalitat (*)	Educació per la salut (tabaquisme) (*)
Realització d'assemblees i debats	Educació per la salut (bucodental) (*)	Autoestima (*)
Tècniques d'aprenentatge	Educació per a la salut (sexualitat)	Sostenibilitat
Ús de la biblioteca del centre (*)	Autoestima (*)	Educació per a la salut (sexualitat)
Presentació de treballs	Balanç del trimestre	Presentació del treball de síntesi
Les noves tecnologies (*)		
Educació per a la salut (sexualitat)		
Autoestima (*)		
Balanç del trimestre		

2n ESO		
1r TRIMESTRE	2n TRIMESTRE	3r TRIMESTRE
Revisió de la tria d'optatives	Anàlisi dels resultats	Anàlisi dels resultats
Elecció de delegat/delegada	Realització d'assemblees i debats	Realització d'assemblees i debats
Explicació de les NOFC	Educació viària (*)	Educació per la pau i no violència (*)
Realització d'assemblees i debats	Educació per la salut (alcoholisme) (*)	Sostenibilitat (*)
Tècniques d'aprenentatge	Sostenibilitat (*)	Educació per a la salut (sexualitat) (*)
Presentació de treballs	Educació per a la salut (sexualitat) (*)	Presentació del treball de síntesi
Educació per la salut (alimentació) (*)	Autoestima (*)	Autoestima (*)
Activitats viatge fi de curs	Balanç del trimestre	
Educació per a la salut (sexualitat) (*)		
Autoestima (*)		
Balanç del trimestre		

3r ESO		
1r TRIMESTRE	2n TRIMESTRE	3r TRIMESTRE
Revisió de la tria d'optatives	Anàlisi dels resultats	Anàlisi dels resultats
Elecció de delegat/delegada	Realització d'assemblees i debats	Realització d'assemblees i debats
Explicació de les NOFC	Educació per la salut (sexualitat) (*)	Sostenibilitat (*)
Realització d'assemblees i debats	Educació per al consum	Orientació (*)
Tècniques d'aprenentatge	Balanç del trimestre	Educació per la salut (sexualitat) (*)
Presentació de treballs		Presentació del treball de síntesi
Balanç del trimestre		

4t ESO		
1r TRIMESTRE	2n TRIMESTRE	3r TRIMESTRE



1r TRIMESTRE	2n TRIMESTRE	3r TRIMESTRE
Revisió de la tria d'optatives	Anàlisi dels resultats	Anàlisi dels resultats
Elecció de delegat/delegada	Realització d'assemblees i debats	Realització d'assemblees i debats
Explicació de les NOFC	Educació per la salut (sida) (*)	Educació per la pau i no violència (*)
Realització d'assemblees i debats	Orientació (*)	Orientació (*)
Tècniques d'aprenentatge	Activitats viatge fi de curs	
Presentació de treballs	Balanç del trimestre	
Educació per la salut (sexualitat) (*)		
Activitats viatge fi de curs		
Balanç del trimestre		

### **2.3.2.10. Activitat extraacadèmica**

El centre pot oferir activitats escolars complementàries i activitats extraescolars que respectaran els principis de no discriminació i absència de lucre. A més, per a les activitats extraescolars, es respectarà el principi de voluntarietat.

Aquestes activitats extraacadèmiques serveixen de complement, en molts casos, i de reforç o ampliació, en d'altres, a la feina acadèmica que s'està realitzant.

- Treballs de síntesi, concretament el de 1r ESO, amb la sortida als Ports i el de 2n ESO amb la visita al molí de la Cooperativa de La Sénia.
- Esquiada a 2n ESO
- Viatge a Itàlia a 4t ESO
- Concursos literaris, de redacció i d'oratoría en diferents llengües.
- Concert de Sant Jordi, conjuntament amb Joventuts Unides.
- Proves cangur
- Concurs de fotografia matemàtica
- Participació en la Marató de TV3
- Pla Català de l'Esport

Correspon al Consell Escolar aprovar la programació anual proposada per l'equip directiu, la qual inclou les activitats escolars complementàries i les extraescolars.

### 3. OBJECTIUS

---

#### **3.1.VETLLAR PEL COMPLIMENT NORMATIU.**

1. Tenir cura dels canvis de llei d'ensenyament programats a curt termini.
2. Aplicar el decret 102/2010, de 3 d'agost, d'autonomia dels centres educatius.
3. Desplegar el Projecte Educatiu de Centre en la Programació General Anual.

#### **3.2.OBJECTIUS A ASSOLIR EN L'ÀMBIT PEDAGÒGIC.**

##### **VINCULATS A LA MILLORA DELS RESULTATS ACADÈMICS.**

Els objectius principals a mantenir durant els quatre cursos d'aquest projecte són:

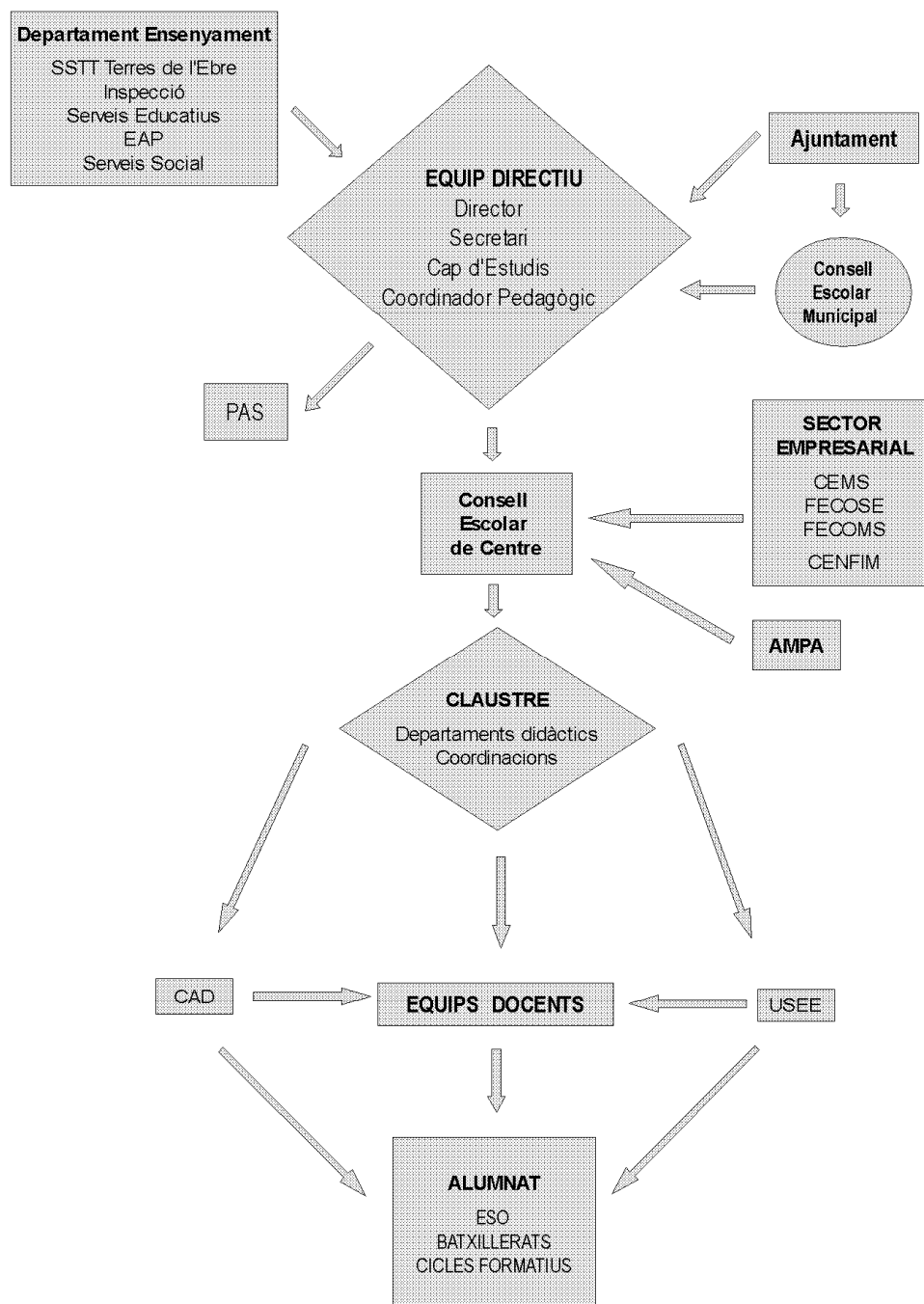
1. Assolir les competències bàsiques i reduir del fracàs escolar.
2. Atendre la diversitat amb la planificació establerta pròpia de centre.
3. Orientar la formació acadèmica i laboral al segon cicle d'ESO i als estudis postobligatoris.
4. Potenciar els estudis postobligatoris en Batxillerat i Formació Professional.
5. Millorar el coneixement de llengües estrangeres.
6. Millorar el coneixement de les tecnologies de l'aprenentatge i la comunicació (TAC)

#### **3.3. OBJECTIUS A ASSOLIR EN L'ÀMBIT DE LA COHESIÓ SOCIAL**

##### **I PERTINENÇA A LA COMUNITAT EDUCATIVA.**

1. Incrementar la participació de l'alumnat i de mares/pares (AMPA), en la vida del centre.
2. Compartir compromisos entre famílies i el centre amb la signatura de documents com la Carta de Compromís, Contracte de pertinença al , PIM, al Grup de Reforç i el Pla Individualitzat, entre altres.
3. Revisar el Pla d'Acció Tutorial i revisar-ne el grau d'aplicació.
4. Aplicar i desenvolupar el nou pla de formació de centre.
5. Fomentar el voluntariat i la participació en la societat. Posada en pràctica del projecte APS, Aprenentatge i Servei i planificació d'actuacions per als quatre propers cursos.

## 4. ESTRUCTURA ORGANITZATIVA



## 5. ORGANITZACIÓ PEDAGÒGICA

---

### 5.1. ORGANITZACIÓ PEDAGÒGICA SEGONS NORMATIVA.

És a dir: el nombre d'hores per matèries i les mateixes matèries segueixen el que marca la normativa vigent. El nombre d'optatives ve donat per el nombre d'hores disponibles de professorat.

### 5.2. PAD

El PAD ens permet atendre les singularitats entre l'alumnat quan les peculiaritats de l'individu així ho requereixen.

L'organigrama de la nostra Atenció a la diversitat seria el següent:

PAD (PLA D'ATENCIÓ A LA DIVERSITAT)	
SERVEIS EXTERNS AL CENTRE (EAP,DGAIA, CAP ...)	CAP D'ESTUDIS COORDINADOR PEDAGÒGIC
CAD (COMISSIÓ D'ATENCIÓ A LA DIVERSITAT)	
Cap d'estudis	
Psicopedagoga del centre/Orientadora	
Psicopedagoga de l'EAP	
Coordinadora LIC	
Cap de departament de llengües	
Cap de departament de matemàtiques	
Professorat USEE	

Des de la CAD les actuacions que s'hi dissenyen es divideixen en quatre eixos:

### **5.2.1. USEE**

Atén un grup molt reduït d'alumnes que, amb professorat (psicopedagogues) molt específic vetlla per cobrir les necessitats dels alumnes amb NEE amb dictamen acreditat. Intenta desenvolupar no tan sols els aspectes acadèmics sinó també els socials, d'hàbits i integradors.

Es reagrupa en tres nivells segons el grau de discapacitat o de NEE.

### **5.2.2. PIM I grups de reforç**

Aquest curs es preveu implementar al centre el PIM (Programa Intensiu de Millora) per l'alumnat de primer curs donades les característiques acadèmiques d'alguns nois i noies. Les pautes a seguir són les establertes per normativa. La planificació es detalla en documentació adjunta.

Els grups de reforç es defineixen a la CAD, amb el professorat de reforç i els diferents equips docents. Hi ha un grup de reforç per 2n, 3r i 4t i s'imparteixen les matèries instrumental per tal que l'alumnat assoleixi les competències bàsiques. S'hi dediquen tres hores setmanals a llengua catalana i literatura, el mateix per a castellà i també el mateix per a matemàtiques, tot i que a 2n i 4t d'ESO hi ha quatre hores de matèria. Aquesta darrera la comparteixen amb el seu grup-classe. Són grups flexibles que segons la resposta i l'esforç dels/les alumnes es poden veure modificats. És per això que a l'inici de pertànyer al grup signen, conjuntament amb els seus pares o tutors legals una mena de contracte de compromís.

### **5.2.3. Alumnat amb PI**

Elaborat pels professors de l'equip docent corresponent. Gaudeixen d'adaptacions curriculars, metodològiques o d'avaluació però no van ni a la USEE ni al Grup de reforç.

### **5.2.4. Desdoblaments**

A les matèries d'anglès, ciències i tecnologia, segons normativa vigent.

## **5.3. AGRUPAMENTS D'ALUMNES.**

Els criteris d'agrupament d'alumnes han d'estar presidits per l'heterogeneïtat. Així, entre el final de l'any acadèmic i el començament del curs següent es tenen en compte les següents qüestions:

- Les capacitats i resultats, és a dir, el nivell acadèmic.
- Actitud i comportament.
- L'atenció a la diversitat (alumnes USEE i de grups de reforç).
- Els repetidors.
- L'equilibri de sexes.

Dins de cada grup-classe es pot trobar, doncs, gairebé el mateix nombre d'alumnes, d'acord amb el següent esquema:

Alumnat nivell alt		Mateix nombre de nois i noies en cada grup-classe
Alumnat nivell mig-alt		
Alumnat nivell mig-baix		
Alumnat nivell baix	Alumnat nivell baix	
	Alumnat repetidor	
	Alumnat USEE	
	Alumnat grups de reforç	

Cada equip docent, juntament amb la CAD, fa el seguiment d'aquesta composició i en supervisa i en decideix els canvis, especialment pel que fa a l'alumnat dels grups de reforç. La CAD confirma, a més, l'adscripció de l'alumnat a la USEE.

És criteri acordat que els canvis als grups de reforç es facen majoritàriament durant el primer trimestre del curs escolar per no interrompre ni la marxa de l'alumne/a ni el seguiment que en fa el seu professorat.

#### **5.4. CRITERIS D'AVUACIÓ.**

Els criteris d'avaluació pels quals es regeixen les avaluacions estan elaborats per cadascun dels departaments didàctics i estan recollits dintre de les diferents programacions.

Cal destacar que, de entre tots els elements dels que consten aquestos criteris, es dona molta importància als mecanismes per recuperar les matèries pendents d'altres cursos.

D'altra banda, cal destacar com a criteri específic del centre, la decisió que només es pot repetir un curs per cicle, per evitar, d'aquesta manera, la diferència d'edat que es puga produir entre determinats alumnes.

## 6. INNOVACIÓ

---

### **6.1.IMPULS A LA LECTURA**

Amb l'objectiu de fomentar la lectura entre l'alumnat aquest curs es dona continuïtat el projecte ILEC per l'impuls de la lectura. Aquest projecte té una durada de tres anys. Aquest segon any, es posara en pràctica la lectura a l'aula amb una durada de 30 minuts cada dia. El torn es distribuirà dins les 6 hores de classe de la jornada i canviara de franja horària cada dues setmanes, començant de 8 a 9 del mati, canviant fins arribar a l'última hora de 13:30 a 14:30 h. per tornar a repetir el cicle.

A cada aula es disposara d'una caixa amb els llibres proposats pels departaments. El llibres es numeraran pel número de aula a la que pertayen. A cada trimestre es canviaran les caixes entre aules.

### **6.2.LLENGÜES ESTRANGERES**

#### **6.2.1. ERASMUS+. Art i ciència**

L'institut la Sénia participa, per segon any, en el projecte "Art i ciència" dins el marc europeu Erasmus+ amb el nº de conveni 2014-1-fr01-KA201-008733\_4.

El projecte es del tipus KA2 per la cooperació per innovació i intercanvi de bones pràctiques.

Participen 5 països:

França, La Rochelle, Lycée Saint-Exupéry

Turquia, Estambul, Uskudur Cagribey Anadolu Lisesi

Romania, Bucarest, Scoala Siperioara Comerciala Nicolae Kretzulescu

Portugal, Beja, Agrupamento de Escolas nº2 de Berja

Espanya, Catalunya, La Sénia, Institut la Sénia.

El tema en estudi se centra en "Art i Ciència". Cada institut desenvoluparà unes activitats fent ús de la mateixa metodologia i compartint protocols per la realització d'alguns processos i elaborant uns nous materials de forma conjunta.

Cada curs es fan dues trobades per dissenyar les pautes de treball i conèixer en cada visita un institut diferent.

El resultat de tot aquest projecte deixarà empremta en el centre en els propers cursos, en allò que afecta el treball competencial del nostre alumnat.

## 6.2.2. MOBILITAT EN LA FORMACIÓ PROFESSIONAL

El centre és soci de la xarxa Netinvet, creada ara fa 8 anys. La xarxa esta formada per centres de uns 15 països que imparteixen estudis de Comerç internacional, Transport i logística. Duran el mes de març es realitzara l'assemblea general de 2016 a Lisboa.

De l'INS la Sénia hi participaran dues profesores: la Responsable de Mobilitat i la Cap de Departament en les reunions i activitats de la xarxa 5 de mobilitat del Departament d'Ensenyament per ajudar els centres a fomentar i organitzar la mobilitat dels seus alumnes i professors, ja que la mobilitat és un projecte de centre.



## 7. INDICADORS DE PROGRÉS

---

### **7.1. OBJECTIUS A ASSOLIR EN L'ÀMBIT PEDAGÒGIC, VINCULATS A LA MILLORA DELS RESULTATS EDUCATIUS**

#### **7.1.1. Assolir les competències bàsiques i reduir el fracàs escolar**

ACTUACIÓ	CRITERIS	INDICADOR
Incorporació la cultura de l'esforç	La millora de les CC.BB.	-Criterial de desenvolupament entorn a la reducció del fracàs escolar
Coordinació Primària i Secundària		
Impuls l'Atenció a la Diversitat		
Reafirmació de l'Acció Tutorial		

#### **7.1.2. Orientar la formació acadèmica i laboral**

ACTUACIÓ	CRITERIS	INDICADOR
Orientació durant la tutoria de 2n cicle d'ESO	Adequació de les capacitats de l'alumnat per la seva formació	-Grau de satisfacció de l'alumnat i l'índex d'inserció laboral
Orientació més ajustada (Psicopedagoga) a 4t d'ESO		
Potenciació de l'estada a l'empresa a BAT i a les FCT de CCFF.		

#### **7.1.3. Potenciar els estudis postobligatoris en Batxillerat i Formació Professional.**

ACTUACIÓ	CRITERIS	INDICADOR
Oferta de diferents modalitats a Batxillerat	Consolidació dels estudis postobligatoris	-Nombre d'alumnes matriculats en ambdos estudis.
Tasca d'orientació a 2n cicle de l'ESO		
Oferta d'optatives diversificades a 4t de l'ESO		-Nombre d'alumnes que superen les PAU
Consolidació i actuació de l'equip docent de Batxillerat		
Valoració dels resultats positius de		

les PAU		
Tasca d'orientació a 2n cicle.		
Jornada de portes obertes.		

#### 7.1.4. Millorar el coneixement de llengües estrangeres.

ACTUCACIÓ	CRITERIS	INDICADOR
Ampliació de l'oferta d'optatives en llengües estrangeres	Millora de la competència lingüística en llengües estrangeres	<ul style="list-style-type: none"> <li>- Nombre d'alumnat que participa en les activitats.</li> <li>- Nivell dels resultats acadèmics en llengües estrangeres</li> </ul>
Potenciació d'intercanvis		
Organització d'activitats en llengües estrangeres: teatre, concursos, ...		
Impuls de l'expressió oral (lectura)		
Potenciació de viatges a països de llengua estrangera		

#### 7.1.5. Millorar el coneixement de les tecnologies de l'aprenentatge i la comunicació (TAC)

ACTUCACIÓ	CRITERIS	INDICADOR
Adaptació del centre a l'ús de les noves tecnologies	Millora de la competència digital i d'aprendre a aprendre	<ul style="list-style-type: none"> <li>- Nombre de professorat en formació</li> <li>- Nombre de professorat que usa les noves tecnologies.</li> <li>- Nombre d'alumnat que fa servir les TAC amb èxit.</li> <li>- Grau de satisfacció de l'ús de les noves tecnologies. Tots: alumnat i professorat.</li> </ul>
Dotació de l'alumnat i professorat del material necessari.		
Realització de d'activitats de formació		

### 7.2.OBJECTIUS A ASSOLIR EN L'ÀMBIT DE GOVERN I COHESIÓ SOCIAL

#### 7.2.1. Incrementar la participació de l'alumnat i de mares/pares (AMPA), en la vida del centre.

ACTUCACIÓ	CRITERIS	INDICADOR
Potenciació de la figura del delegat/ada.	Implicació de l'alumnat i de l'AMPA en el desenvolupament del PEC	<ul style="list-style-type: none"> <li>- Grau de participació</li> <li>- Grau de cohesió del grup</li> </ul>
Establiment d'un calendari de reunions mensuals.		

Planificació i organització d'activitats.		- Nivell d'assistència
Potenciació de la figura del delegat/ada com a líder i cohesionador del grup.		
Consolidació de les reunions de l'AMPA i l'equip directiu.		
Recolçament de les iniciatives provinents del sector AMPA.		

### 7.2.2. Revisar el Pla d'Acció Tutorial i revisar-ne el grau d'aplicació.

ACTUCACIÓ	CRITERIS	INDICADOR
Avaluació de les activitats realitzades	Aprofundiment de la tasca tutorial	Nivell de satisfacció de l'alumnat i del tutor/a respecte a la seva feina i les activitats proposades.
Proposta de noves activitats		
Valoració de l'acció tutorial des dels diferents àmbits		

### 7.2.3. Aplicar i desenvolupar el nou pla de formació de centre.

ACTUCACIÓ	CRITERIS	INDICADOR
Avaluació del PFC anterior	Millora de la formació del professorat	Grau d'aplicació de la formació rebuda
Disseny del nou PFC		
Aplicació del nou PFC		