

PROJECTE EDUCATIU DE CENTRE

INSTITUT DOMÈNEC PERRAMON

**ARENYS DE MUNT
CURS 2011-12**

ÍNDEX

1. **CONTEXT**
 - 1.1. Context normatiu
 - 1.2. Context social
2. **IDENTITAT I CARÀCTER PROPI**
 - 2.1. Principis rectors (LEC)
3. **CARACTERÍSTIQUES DEL CENTRE**
4. **PLANTEJAMENTS EDUCATIUS**
 - 4.1. Prioritats i objectius educatius
 - 4.2. El projecte lingüístic. **Annex 3**
5. **EL CURRÍCULUM**
 - 5.1. Criteris d'organització pedagògica
 - 5.2. El projecte curricular **(annex 2)**
 - 5.3. Avaluació i promoció
6. **L'ORGANITZACIÓ**
 - 6.1. Criteris que defineixen l'estructura organitzativa.
 - 6.2. Organigrama
 - 6.3. Lideratge i equips de treball
7. **LA INCLUSIÓ**
 - 7.1. Principis d'inclusió i coeducació
 - 7.2. L'acollida
 - a) Pla d'acollida **(annex 8)**
 - 7.3. La diversitat
 - a) Criteris que orienten l'atenció a la diversitat
 - b) Projecte Riera
8. **LA CONVIVÈNCIA**
 - 8.1. Valors i objectius per a l'aprenentatge de la convivència.
 - 8.2. Pla de convivència **(annex 9)**
9. **ORIENTACIÓ I TUTORIA**
 - 9.1. Objectius de l'orientació i seguiment de l'alumne
 - 9.2. Pla d'acció tutorial **(annex 4)**
10. **LA PARTICIPACIÓ**
 - 10.1. Òrgans i mecanismes de participació
11. **AVALUACIÓ INTERNA**
 - 11.1. Indicadors de progrés **(annex 1)**
12. **LA PROJECCIÓ EXTERNA I L'ATENCIÓ A L'USUARI**
 - 12.1. La relació amb les famílies
 - 12.2. Relacions amb institucions públiques
 - 12.3. Relacions amb altres centres escolars.
 - 12.4. Relacions amb empreses
 - 12.5. Programes internacionals
 - 12.6. Premis i concursos
13. **Revisió i actualització del PEC**

1. CONTEXT

1.1. Context normatiu

El projecte educatiu és el document estratègic marc per a l'institut. Recull, concreta i desenvolupa l'autonomia del nostre centre en els àmbits d'organització i de gestió (art 2 i 3 de la LEC)

La normativa vigent bàsica que hem tingut en compte a l'hora de realitzar el projecte ha estat la següent:

- a) Llei orgànica 2/2006 d'educació (LOE)
- b) Llei 12/2009 d'educació (LEC)
- c) Decret 102/2010 , d'autonomia de centres educatius
- d) Decret 143/2007, ordenament dels ensenyaments d'ESO
- e) Ordre EDU/295/2008, sobre l'avaluació d'ESO
- f) Decret 142/2008, ordenació dels ensenyaments de batx.
- g) Ordre EDU/554/2008 , sobre l'avaluació a batxillerat

Ha de desenvolupar els següents aspectes (títol 1 de la LEC):

- a) L'aplicació dels criteris d'organització pedagògica
- b) Els indicadors de progrés (annex 1)
- c) La concreció i desenvolupament del currículum (annex 2)
- d) L'estructura i organització pròpies
- e) El projecte lingüístic (annex 3)
- f) L'acció tutorial (annex 4)

1.2 Context social

El centre va ser fundat l'any 1973 com a escola nocturna i a partir de 1978 com a "sección Estatal de Formación Profesional". Posteriorment, l'any 1988, començà amb la reforma educativa i el 1990 s'implantà la LOGSE. Des de la seva fundació s'han realitzat dues ampliacions, la primera l'any 1998 i la segona l'any 2007. Actualment és un institut de tres línies d'ESO i dues de batxillerat.

Els alumnes del centre provenen de les poblacions d'Arenys de Munt (90%) i de St. Iscle de Vallalta (10%), ambdues

poblacions situades al Maresme nord i a 50 km de Barcelona.

En els darrers anys la població d'ambdós municipis ha crescut notablement. Aquest ascens s'ha originat per la construcció de l'autopista del Maresme i pel creixement econòmic. Actualment, el nombre d'habitants és de 9000 aproximadament entre les dues poblacions. L'origen dels habitants és majoritàriament autòcton, de parla catalana, tot i que hi ha un creixent percentatge de persones immigrades de les comarques properes (Barcelonès) i d'Àfrica. El nivell socioeconòmic es pot qualificar de mitjà i a les aules hi és present tot l'espectre social.

2. IDENTITAT I CARÀCTER PROPI

2.1. Principis rectors (LEC)

L'INS D. Perramon té com a missió l'educació integral dels alumnes de 12 a 18 anys de les poblacions de St. Iscle i Arenys de Munt que optin per realitzar els estudis en el nostre centre.

Per educació integral s'entén el creixement intel·lectual i personal per poder incorporar-se a la societat amb les eines o competències necessàries per afrontar els reptes socials.

El nostre centre es regeix pels principis generals següents:

1. Respecte de drets i deures que deriven de les lleis actuals
2. Transmissió de valors propis de la nostra societat: llibertat, responsabilitat, solidaritat, respecte i igualtat
3. El respecte de mares i pares perquè llurs fills rebin formació religiosa i moral segons les seves conviccions
4. La qualitat de l'educació amb tres grans línies d'actuació: l'equitat, l'assoliment de les competències bàsiques i l'excel·lència.
5. Foment de la pau i dels drets humans (entre ells la igualtat entre homes i dones)
6. El foment de l'emprenedoria
7. L'afavoriment de l'educació més enllà de l'escola amb activitats extracurriculars organitzades, en part, per l'associació esportiva del centre

8. La innovació tecnològica, present en les activitats pedagògiques i projectes del centre (amb l'intent de ser un centre capdavanter en aquest aspecte)

9. L'ús del català com la llengua vehicular de l'ensenyament, però amb la idea d'esdevenir un centre trilingüe (català, castellà i anglès)

3. CARACTERÍSTIQUES DEL CENTRE

L'INS Domènec Perramon és un centre de secundària, amb tres línies d'ESO i dues línies de batxillerat. Les modalitats de batxillerat que s'imparteixen són: modalitat científica-tecnològica i modalitat humanística-social.

L'**estructura del sistema educatiu** on s'inclou l'educació secundària queda reflectida a l'**annex 6** i al **projecte curricular propi** a l'**annex 2**

El centre serà gestionat segons la normativa dictada pel Departament d'Educació. Aquesta normativa estableix els diferents òrgans de gestió i la seva funció. La funció que queda detallada al NOI (**annex 5**).

EQUIPAMENTS

- 2 Aules d'informàtica
- Aula d'idiomes
- 3 Laboratoris de ciències experimentals
- 2 Aules tallers de tecnologia
- Aula d'educació visual i plàstica
- Aula de Música
- Biblioteca
- 13 Aules convencionals amb PD
- 3 aules amb PDI
- Gimnàs i pista poliesportiva
- Servei de cafeteria-bar
- Accés a Internet en tot el centre

4. PLANTEJAMENTS EDUCATIUS

4.1. Prioritats i objectius educatius

En el curs 2009-10, iniciem - després d'un curs en el qual

les editorials ens han proposat un treball diferent i els docents hem actualitzat part de les nostres pràctiques i activitats- una programació que pretén fomentar les competències bàsiques com a objectiu fonamental per aconseguir una educació integral de tot el nostre alumnat.

Les competències bàsiques seran les següents:

1.Competència comunicativa lingüística i audiovisual. És la base de tots els aprenentatges i per això tenim un compromís en el seu desenvolupament a partir de totes les àrees com a instrument de comunicació , representació i comprensió de la realitat. Això es tradueix en l'exposició de treballs i diverses activitats de comprensió oral, escrita i audiovisual. A 1r i 2n d'ESO es fomentarà especialment a les matèries de Religió i Alternativa a la religió.

2.Competència artística i cultural. La competència artística i cultural és un complement necessari de la competència comunicativa i com a tal, cabdal per al desenvolupament de la ciutadania, crítica i solidària, de la nova societat del segle XXI. És una competència interdisciplinària que cal tenir en compte i desenvolupar en les activitats de totes les matèries i en la vida del centre escolar.

3.Tractament de la informació i competència digital. Utilitzar les tecnologies de la informació per comunicar-se, trobar i seleccionar informació per elaborar material propi és una eina no un objectiu en sí mateix. Hem d'acostumar l'alumnat a elaborar material propi a partir de les informacions trobades a Internet o altres fonts.

En aquest sentit el centre declara la voluntat de realitzar un projecte TAC en el qual destaquen tres factors:

- Suport físic, que es tradueix en la instal·lació d'ordinadors, projectors i pissarres digitals a les aules
- Formació del professorat
- Actualització de les activitats d'aprenentatge

4.Competència matemàtica. La competència matemàtica és necessària en la vida personal, escolar i social, ja que sovint cal analitzar, interpretar i valorar informacions de l'entorn i l'ús de les eines matemàtiques pot ser un instrument eficaç. Des de totes les àrees treballarem aquesta competència.

5.Aprendre a aprendre. Cal fomentar la interiorització dels aprenentatges per l'alumnat, fomentant l'autoavaluació, la coavaluació i les mesures dedicades al reforç i l'ampliació. Cal fomentar les tècniques de treball: subratllat, resum, esquemes, mapes conceptuals i planificació de les tasques personals o del grup.

6. Autonomia i iniciativa personal. Es tracta de fomentar el treball cooperatiu i individual i treballar la presa de decisions i la creativitat.

7. Competència en el coneixement i la interacció amb el món físic. Volem promoure un ús responsable dels recursos naturals, tenir cura del medi ambient, realitzar un consum racional i responsable i protegir la salut individual i col·lectiva com elements clau de la qualitat de vida de les persones.

8. Competència social i ciutadana. Aquesta competència requereix un tractament transversal en totes les àrees, especialment en tutoria. Es basa en el treball individual i grupal dels valors destacats en els trets d'identitat i d'altres objectius propis de la tutoria.

4.2. El projecte lingüístic (Annex 3)

5. EL CURRÍCULUM

5.1. Criteris d'organització pedagògica

L'organització i currículum inclouen la distribució de les matèries i de les hores assignades al llarg de l'ESO i del batxillerat.

A l'ESO volem potenciar les àrees instrumentals (català, castellà i matemàtiques) per tal de millorar les competències bàsiques de l'alumnat. Per aquest motiu augmentem les hores assignades a aquestes matèries en detriment de matèries optatives i de música (respectant els mínims establerts pel decret 143/2007 sobre ensenyaments d'ESO). També volem potenciar l'anglès per actualitzar el domini de la llengua que tenen els nostres alumnes a les demandes de la societat.

Per millorar la competència comunicativa i lingüística fomentarem, des de les matèries de Religió i Alternativa a la Religió, la lectura, l'escriptura i l'exposició oral.

Al batxillerat volem afavorir les possibilitats d'elecció de matèries tot i superar en unes hores la dedicació dictada pel Departament d'Ensenyament (**'annex 2)**.

5.2. El projecte curricular (Annex 2)

5.3. L'avaluació i promoció

S'avaluarà el treball continuat a l'aula, les tasques escolars, l'assistència i puntualitat, l'actitud envers la matèria i *especialment* l'assoliment dels objectius específics de cada àrea.

L'avaluació és un procés continu i formatiu que intenta valorar els coneixements de l'alumnat fent servir les competències bàsiques treballades durant tot el procés d'aprenentatge.

Si la matèria no és acumulativa, el professorat ha de donar opció a la recuperació del trimestre suspès al llarg del següent, preparant activitats i/o proves de recuperació.

Els alumnes que no superin l'àrea al mes de juny (avaluació contínua), tindran l'oportunitat de fer-ho amb un examen al setembre i presentant els deures pertinents.

Els alumnes que passen de curs amb matèries pendents hauran de fer unes tasques al llarg del curs per tal de recuperar les matèries pendents, d'acord amb els criteris d'avaluació de cada departament. Aquestes activitats seran recollides pel professorat, corregides i lliurades novament als alumnes. Amb posterioritat, el centre programarà les proves de recuperació que, juntament amb les activitats, facilitaràn la informació necessària per saber si l'alumne recupera o no la matèria del curs anteriors.

6. L'ORGANITZACIÓ

6.1. Criteris que defineixen l'estructura organitzativa

L'estructura organitzativa del centre ha de permetre i facilitar el bon funcionament del centre i l'assoliment dels objectius proposats en el propi projecte educatiu.

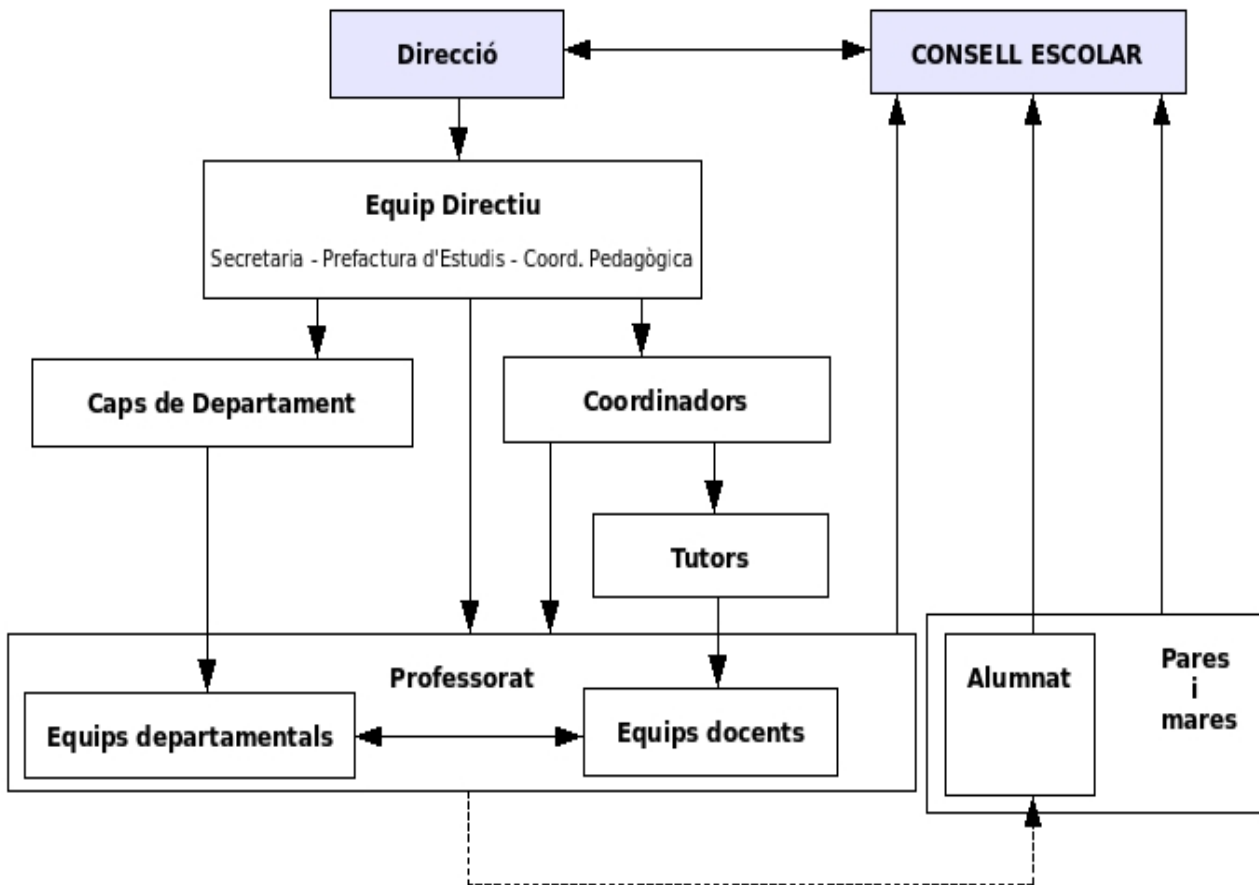
En l'organització hem d'aplicar principis d'eficàcia, funcionament integrat, gestió descentralitzada, participació de la comunitat educativa i compromís de les famílies en el procés educatiu.

El conjunt de normes està determinat pel decret d'autonomia de centres i han de definir:

- (1) L'estructura de govern i coordinació del centre
- (2) El procediment d'aprovació, revisió i actualització del PEC
- (3) Els mecanismes per facilitar el treball en grup del professorat (reunions, etc.)
- (4) La participació del diferents sectors del centre
- (5) Els mecanismes per facilitar l'intercanvi d'informació entre el centre i les famílies.
- (6) Mesures per facilitar la convivència

L'estructura de govern i el conjunt de normes que regulen el funcionament del centre han d'estar recollides al NOI (annex 5).

6.2. Organigrama



6.3. Lideratge i equips de treball

El lideratge del centre l'ha de portar fonamentalment l'equip directiu, el qual farà propostes i en recollirà d'altres procedents dels diferents equips de treball, Claustre o Consell Escolar.

L'equip directiu serà també l'òrgan impulsor de les iniciatives dictades pel Departament d'Ensenyament.

El claustre de professors és l'òrgan tècnic i professional en què participa el conjunt del professorat en la formulació dels projectes iniciats per la direcció.

El Consell Escolar és l'òrgan encarregat d'aprovar totes les iniciatives del centre i de proposar-ne d'altres, a excepció de les pròpies de l'equip directiu o el director.

Els departaments tècnics , els equips docents i les diverses comissions tenen funcions específiques definides al NOI. Seran els impulsors dels objectius pedagògics i didàctics del centre dins del seu àmbit.

Un altre equip de treball serà la comissió de diversitat, formada pels caps de departaments, l'orientador del centre, la professional de l'EAP i un membre de l'equip directiu. Aquesta comissió planificarà anualment l'atenció a la diversitat que el centre oferirà al seu alumnat. També revisarà el pla de convivència.

7. LA INCLUSIÓ

7.1. Principis d'inclusió i coeducació

El centre farà tot el possible perquè tot l'alumnat del centre tingui les mateixes oportunitats d'aconseguir el graduat escolar i vetllarà per una educació igualitària entre els dos sexes.

7.2 L'acollida

El centre ha d'establir plans d'acollida per l'alumnat nouvingut i pel de 1r d'ESO.

a. Pla d'acollida (Annex 8)

7.3 LA DIVERSITAT

a. Criteris que orienten l'atenció a la diversitat

L'atenció a la diversitat de l'alumnat serà un objectiu primordial. Es treballarà amb cada alumne al seu ritme d'aprenentatge per facilitar l'èxit acadèmic i l'accés a estudis postobligatoris, ja sigui de FP o de batxillerat. Es promouran projectes i metodologies (aules obertes o projectes singulars, etc.) que facilitin una educació inclusiva

Es pot resumir en les següents accions:

- Creació d'un Pla Individualitzat per als alumnes que ho requereixen
- Atenció individualitzada per part del departament d'orientació
- Suport del psicopedagog de l'EAP
- Grups de reforç en les àrees instrumentals
- Matèries optatives de reforç
- Distribució dels cursos per ritmes d'aprenentatge
- Participació en projectes d'ampliació
- Projectes de diversificació curricular (annex 3):

Projectes singulars.

b. *Projecte Singular Riera*

8. LA CONVIVÈNCIA

8.1. Valors i objectius per a l'aprenentatge de la convivència

El centre promourà la creació i aplicació d'un pla de convivència per facilitar la integració i l'adquisició dels valors democràtics i de respecte als altres membres de la comunitat educativa. La millora de la convivència ha de repercutir en la millora de l'aprenentatge dels alumnes.

8.2. Pla de convivència (annex 9 ?)

9. L'ORIENTACIÓ I TUTORIA

9.1. Objectius de l'orientació i seguiment de l'alumne

El pla d'acció tutorial és el marc on s'especifiquen les accions i els criteris per l'organització de l'acció tutorial.

L'objectiu fonamental és cooperar amb les famílies en l'orientació personal, escolar o acadèmica i professional dels alumnes.

El PAT ha d'estar aprovat pel Consell Escolar , coordinat pel coordinador/a pedagògic del centre i aplicat en la seva majoria pel tutor/a.

Els àmbits d'aplicació són tres:

Alumne

Grup classe

Famílies

El tutor, responsable principal de l'acció tutorial, disposarà d'una hora setmanal amb el grup classe; una altra per reunir-se amb els alumnes, i una altra per reunir-se amb els pares i mares i amb el/la Coordinador/a pedagògic/a alternativament.

Els PAT s'haurà de revisar periòdicament.

9.2. Pla d'acció tutorial (Annex 4)

10. LA PARTICIPACIÓ

10.1 . Òrgans i mecanismes de participació

Els òrgans col·legiats o individuals tindran la participació que els hi atorga la LEC i que ha de quedar reflectida al NOI.

11. L'AVALUACIÓ INTERNA

11.1 Indicadors de progrés (annex 1)

Els indicadors ens ajudaran a avaluar i analitzar el curs escolar i l'evolució pedagògica dels darrers anys.

Aquesta avaluació ens ha de portar a unes valoracions i finalment a accions que millorin el procés educatiu del centre. Sense aquestes accions de millora, l'avaluació interna no té de sentit.

Cada curs, impulsat per l'equip directiu, s'ha de fer una valoració dels indicadors, la qual s'haurà de presentar al òrgans col·legiats.

Els indicadors que s'hauran d'avaluar seran:

Indicadors de context (escolarització, abandonament)

de resultats (acadèmics interns, proves externes, resultats d'inserció en FP o batxillerat i de satisfacció)

de processos (aula i al centre)

de recursos

12. LA PROJECCIÓ EXTERNA I L'ATENCIÓ A L'USUARI

12.1. Principis de servei i atenció al públic

12.1.1. La relació amb les famílies

Les vies d'atenció a les famílies serà diversa. Els diferents interlocutors seran els tutors, els professors, l'equip directiu i el PAS segons les seves atribucions.

Els mitjans de comunicació facilitaran aquesta tasca. Destaquem les comunicacions personals o grupals (reunions de pares, portes obertes), les trucades telefòniques o informes per escrit, les informacions via e-mail, pàgina web, twitter o facebook.

El centre està obert a qualsevol aportació que vulguin fer els pares, ja sigui de manera individual o a través de l'AMPA.

12.2. Relacions amb institucions públiques

L'institut, com a entitat municipal, exercirà la seva representació davant les institucions públiques i privades, especialment al Consell Escolar Municipal o d'altres de caire institucional.

12.3. Relacions amb altres centres escolars

12.3.1. Adscripció, coordinació primària-secundària

El centre es coordinarà de manera apropiada amb els centres de primària adscrits per tal de facilitar el pas, dels alumnes de 6è de primària, a l'institut. La coordinació ha de tenir com a objectius fonamentals el traspàs d'informació individual i col·lectiva dels grups d'alumnes que promocionaran, i la continuïtat metodològica i de continguts entre els diferents centres.

12.4. Relacions amb empreses

La relació amb empreses estarà lligada al conveni signats arran del projecte singular Riera i la matèria "Estada a l'Empresa" de 1r de batxillerat. En ambdós casos sempre ha d'haver un coordinador institut-empresa que canalitzi les tasques.

12.5. Programes internacionals

Per tal de fomentar l'ús i l'aprenentatge de les llengües estrangeres, es promouran estades formatives a França i Anglaterra (o països de parla anglesa).

12.6. Premis i concursos

El centre promourà la participació en premis i concursos dels nostres alumnes (proves cangur, premis treballs de recerca...)

13. Revisió i actualització del PEC

El PEC podrà ser revisat i corregit anualment per tal d'actualitzar el seu contingut a les noves situacions o actuacions del centre.