

PROJECTE EDUCATIU



Aitona

Escola Francesc Feliu

*una proposta dinàmica i integral
que s'ha d'anar redefinint amb el temps.*

*“No podem preparar els alumnes perquè
construeixin el món dels seus somnis si
nosaltres no creiem en els nostres.”*

*Célestin Freinet
(pedagog francès – Provença)*

INDEX

1.- INTRODUCCIÓ

- Per què de la seva revisió.
- Cap a on volem anar?

2.- ON SOM? SITUACIÓ, COMUNICACIÓ I ENTORN SOCIAL

- El poble.
- Estructura social i equipaments.
- L'Escola una pinzellada d'història.
- L'Escola actual

3.- QUI SOM?

- Raó de ser i visió del centre
- Caràcter propi (els valors).
- Què pensem.
- Emprenguem el viatge cap al repte: Missió i Visió.

4.- QUÈ PRETENEM?

- Plantejaments Educatius.
- Objectius del centre.
 - ✓ En relació La millora del rendiment escolar, desenvolupant al màxim les capacitats de tots i cadascun dels alumnes.
 - ✓ La cohesió social, com a element d'inclusió, equitat i coeducació.
 - ✓ La vinculació amb l'entorn.

5.- COM HO FEM?

- Criteris d'organització pedagògica.
 - ✓ Concreció Curricular.
 - ✓ Criteris Organitzatius.
 - ✓ Criteris Metodològics.
 - ✓ Criteris d'Avaluació.
 - ✓ Criteris d'Atenció a la Diversitat.
 - ✓ Criteris per al seguiment i l'orientació de l'alumnat.
 - ✓ La Promoció de la Convivència.
- Criteris d'estructura organitzativa i de gestió
 - ✓ La gestió
 - ✓ L'estructura organitzativa
- El Projecte lingüístic

6.- COM HO AVALUEM?

- Mecanismes d'avaluació.
- Indicadors quantitativs de progrés.
 - ✓ Context.
 - ✓ Resultats.
 - ✓ Processos.
 - ✓ Recursos.

7.- APROVACIÓ I DIFUSIÓ DEL PEC

- Aprovació.
- Difusió.
- Revisió.

1. INTRODUCCIÓ

Per què de la seva revisió?

L'Escola Francesc Feliu no parteix de zero, el seu PEC vigent va ser aprovat pel claustre l'11/2007 i pel consell escolar el 2/2008. Llavors per què el revisem?

1.- PER ADAPTAR-LO A LA NORMATIVA VIGENT

Des de la reforma educativa de 1990 (LOGSE) els centres han anat desenvolupant models organitzatius que tenen com a eix el projecte educatiu (PEC).

En els últims anys els PEC s'han implantat com un document clau per a tot centre escolar en l'àmbit de l'educació formal. La Llei d'Educació de Catalunya (LEC), 12/2009 de 10 de juliol, introdueix aquest document de forma obligatòria per a tots els centres que queden sota la seva jurisprudència.

El decret 102/2010 de 3 d'agost i el decret 155/2010 de 2 de novembre de la direcció de centres públics estableix la imbricació entre Projecte Educatiu, Projecte de Direcció, Programació General Anual i les Normes d'Organització i Funcionament de centre (NOF).

Així doncs, per tal de dur a terme l'actualització d'aquest Projecte, resulta imprescindible conèixer el **marc normatiu** vigent.

MARC NORMATIU

- **Llei Orgànica 2/2006**, de 3 de maig (BOE del 4), d'Educació – LOE.
- **Llei 12/2009**, del 10 de juliol (DOGC del 16), d'Educació – LEC.
- **Decret 102/2010**, de 3 d'agost, d'autonomia dels centres educatius. (DOGC 05.08.2010).
- **Decret 155/2010**, de 2 de novembre, de la direcció dels centres educatius públics i del personal directiu professional docent (DOGC 11.11.2010).
- **Decret 181/2008**, de 9 de setembre, pel qual s'estableix l'ordenació dels ensenyaments del segon cicle de l'educació infantil (DOGC 16.09.2008).
- **Decret 142/2007**, de 26 de juny, pel qual s'estableix l'ordenació dels ensenyaments de l'educació primària (DOGC 29.06.2007).
- **Ordre EDU/296/2008**, de 13 de juny, per la qual es determinen el procediment i els documents i requisits formals del procés d'avaluació en l'educació primària. (DOGC 18.06.2008).

2.- PER ADEQUAR-LO A LA REALITAT ACTUAL

No podem obviar que al llarg d'aquests anys, l'escola Francesc Feliu així com el seu entorn educatiu han viscut noves realitats. L'arribada d'una nova immigració, la coexistència de dues escoles pública-privada, la constitució de la Zer Baix Segrià, l'adaptació a un nou currículum competencial, el desenvolupament de les tecnologies de la informació,... han anat provocant canvis sens dubte, en el model educatiu.

Fins el curs 2011-2012 hi va haver un centre educatiu religiós privat concertat al municipi que va cessar la seva activitat. Un 75% del seu alumnat va decidir formar part de l'escola Francesc Feliu.

A partir del curs 2012-2013 l'escola Francesc Feliu va experimentar grans canvis que va haver de gestionar en un curt espai de temps. Va passar de ser escola rural a escola d'una línia amb algun curs desdoblats, va canviar d'edifici adequant espais i mobiliari, va augmentar la plantilla i l'alumnat... En definitiva l'escola es va posar en marxa amb pocs recursos i poc temps.

Amb tots aquests canvis l'escola va fomentar estratègies organitzatives i projectes específics de convivència i de cohesió de grup per a l'alumnat.

Per aquests motius ens trobem doncs, IMMERSOS en un MOMENT CLAU que ens porta a **VALORAR I REFLEXIONAR** el camí INICIAT i a **COMPARTIR I REFER**, si s'escau, **LA RAÓ DE SER, MISIÓ I VISIÓ DE LA NOSTRA ESCOLA**.

L'actual projecte educatiu vol ser un instrument que permeti millorar la gestió de l'Escola, que afavoreixi l'acció coordinada de tots els seus membres per generar motivació i incentivar el treball de mestres, alumnes, famílies i entorn.

Ha de ser una proposta integral que permeti dirigir coherentment el procés educatiu dels nostres alumnes cap a l'excel·lència que abasti tots els àmbits de la gestió escolar, tant pedagògics com institucionals, administratius, humans i de serveis.

És una proposta perquè el PEC ha de ser un document viu que requereix la seva revisió i actualització periòdica atenent a les necessitats i circumstàncies del moment, perquè volem una escola dinàmica.

Ha de ser fruit del diàleg entre la comunitat educativa que ha fet l'esforç de posar-se d'acord amb uns principis educatius.

No vol ser un document administratiu, sinó una oportunitat per parlar, revisar i posar en comú els plantejaments instructius, formatius i organitzatius de l'escola.

El projecte educatiu del Francesc Feliu compromet i uneix pares, mestres i alumnes amb una finalitat comuna: l'educació.

2. ON SOM? SITUACIÓ, COMUNICACIÓ I ENTORN SOCIAL

Poble

Extensió: 67 kilòmetres quadrats. Població: 2.419 habitants [2012].

L'Escola Francesc Feliu d'Aitona és una escola pública d'una línia depenent del departament d'ensenyament de la Generalitat de Catalunya. Poble situat a la ribera baixa del Segre, estès per les terrasses fluvials quaternàries; a l'esquerra, fins als turons de la serra Grossa, que anuncien ja les Garrigues, i, a la dreta, fins a l'altiplà que separa les aigües del Segre i del Cinca, anomenat la Llitera.

Una gran part de l'aigua del Segre és desviada per un canal que corre paral·lelament al riu per la seva esquerra i és destinada a alimentar la central hidroelèctrica de Seròs, situada dins el terme municipal d'Aitona, al barranc de Carratalà. Aquest canal forma diversos pantans com el d'Utxesa o de Secà (dins el terme de Torres de Segre) i el de Burgebut; mitjançant la sèquia dels Plans, part de l'aigua d'aquest canal és utilitzada per a regar els horts de la vora del riu. La part alta del territori situat a la seva dreta, especialment el pla de la Llitera, és regada amb aigua procedent del canal d'Aragó i Catalunya —que, tanmateix, no passa pel terme municipal—, i la part més baixa ho és per la sèquia de Remolins i per la sèquia Major d'Aitona (que pren l'aigua al Segre davant Torres de Segre, i, després de regar part d'aquest terme i dels de Soses i d'Aitona, desaiqua al barranc de la vall de Grau).

L'agricultura és la principal activitat econòmica i hi ha un alt percentatge de famílies novingudes que hi treballen; la ramaderia i la indústria —llevat de la producció d'electricitat— són insignificants.

Al secà (3.680 hectàrees) hi són conreats blat, ordi, oliveres i ametllers. A la zona de regadiu (1.149 hectàrees), arròs, arbres fruiters —préssecs, nectarines, albercocs, cireres i peres—, alfals i també cereals (blat i ordi).

La població del municipi, relativament estable, ha tingut tendència a disminuir des del 1950. La vila (2.419 habitants [2012]; 110 metres d'altitud) és assentada al coster i al peu d'un turó, coronat per les restes d'un castell testimonià ja en època musulmana. Fou conquerida per Ramon Berenguer III de Barcelona, bé que la població musulmana hi subsistí fins a l'expulsió dels moriscs, el 1610 (d'Aitona en foren expulsats 724); la senyoria pertanyia als Montcada).

L'actual església parroquial de Sant Antolí, construïda al final del s XVIII, té una notable façana barroca. Dins el terme municipal es troben els despoblats i antics termes de Gebut i de Carratalà, a més d'alguns jaciments

prehistòrics (del començament de l'edat del ferro), ibèrics (poblat dels Vilans), romans (vil·les dels Filans i dels Plans) i musulmans.

El grau de concentració o de dispersió dels domicilis de l'alumnat respecte l'escola és aproximadament d'un 98% que viu dins del nucli urbà i d'un 2% en masies. Per tant, la majoria d'alumnes es desplacen caminant a l'escola.

Estructura social i equipaments

La localitat d'Aitona té la següent estructura social i equipaments:

- Escola: Pública Francesc Feliu
Llar d'infants "Els Tabollets"
- Places: Plaça de l'Ajuntament
Plaça de la Bàscula
- Biblioteca: Biblioteca de l'escola per a l'alumnat del centre en horari lectiu.
Biblioteca de l'Ajuntament.
- Poliesportiu-piscines -Llar de jubilats -Residència d'avis
- Consultori mèdic i ATS -Associacions i entitats esportives:

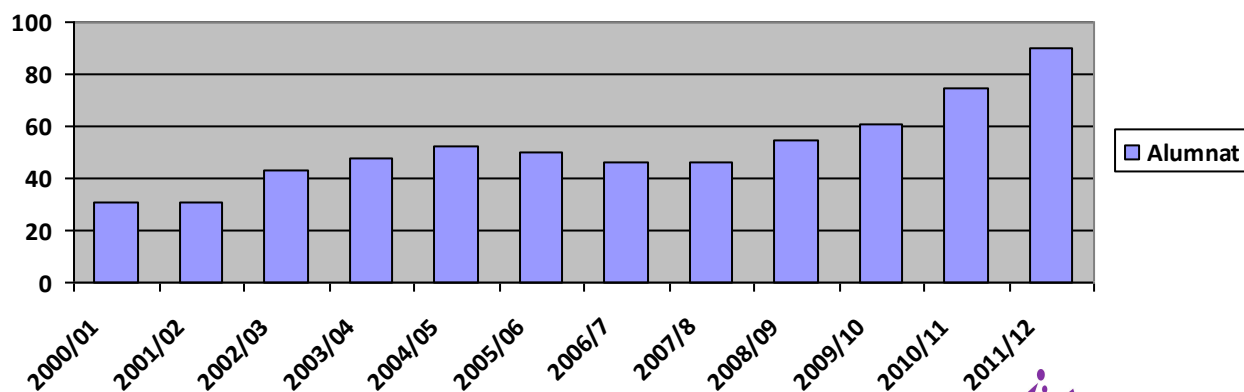
- A.R.C Peña els Tabolls Web: http://www.penyaelstabolls.com/ Correu electrònic: penyaelstabolls@hotmail.com	- CECA Correu electrònic: daitona.cat@gmail.com
- Ampa del Col.legi Francesc Feliu Web: http://www.ampafrancescfeliu	- Associació Cultural de Sant Gaietà Web: http://www.aitonaetstu.cat/stgaieta Correu electrònic: assoc_stgaieta@hotmail.com
- Associació de Dones d'Aitona Web: http://www.aitonaetstu.cat/donesdaitona Correu electrònic: assoc.donesaitona@gmail.com	- Grup d'Art Aitonenc Web: http://www.aitonaetstu.cat/grupdartaitona Correu electrònic: jrespax@yahoo.es
- Associació de Jubilats i pensionistes Web: http://www.aitonaetstu.cat/jubilatsdaitona	- COR ETOSCA
- Moto Club Aitona Correu electrònic: jjmotobike@gmail.com	- Societat de caçadors la Unió Correu electrònic: joecabases@hotmail.com
- Associació de Bitllaires	- Club de futbol Aitona Correu electrònic: xfb72@hotmail.com
- Ampa Llar d'infants	- Amics del Pare Palau Correu electrònic: amigospadrepalau@yahoo.es
- Aitona Decideix Correu electrònic: aitonadecideix-junta@llestes.aitona.cat	- CEPA (club esportiu de pesca aitonenc) Correu electrònic: cepaitonec@gmail.com
- Associació romanesa d'aitona	- Comissió de reis
- Associació de IOGA	

L'Escola, una pinzellada d'història,

L'Escola Francesc Feliu va ser una escola pública rural d'estructura cíclica i seu de la Zer Baix Segrià des del curs 2000/01 fins al curs 2011/12. Al llarg d'aquests anys hi va haver un augment d'alumnat tal i com es mostra en la graella, degut a l'incorporació d'alumnes nous, practicament la totalitat del Marroc.

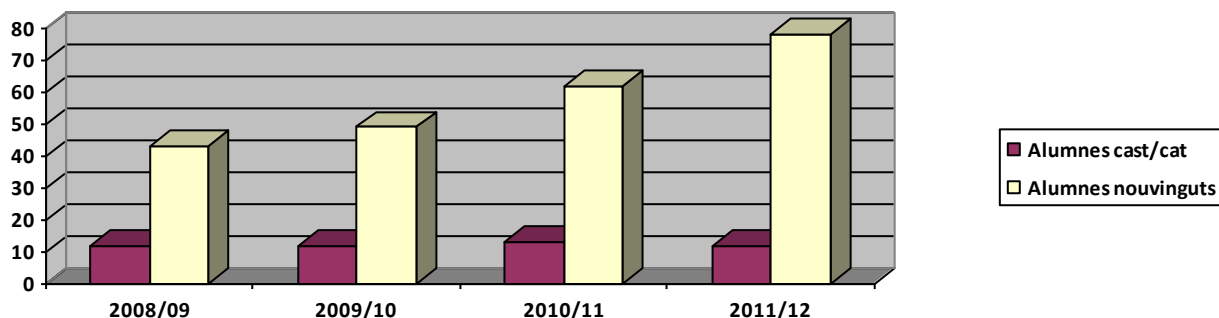
EVOLUCIÓ DADES QUANTITATIVES

AITONA	2000/01	01/02	02/03	03/04	04/05	05/06	06/07	07/08	08/09	09/10	10/11	11/12
Número d'infants	31	31	43	48	52	50	46	46	55	61	75	90



EVOLUCIÓ DADES QUALITATIVES

	2008/09		2009/10		2010/11		2011/12	
TOTAL INFANTS	55		61		75		90	
AITONA	AN	CAST/CAT	AN	CAST/CAT	AN	CAST/CAT	AN	CAST/CAT
	43	12	49	12	62	13	78	12
%	78	22	80	20	83	18	87	13



Durant el curs escolar es produïen altes i baixes d'alumnes (matrícula viva) i també absències d'alumnat per períodes de 3 o 4 setmanes per motius de caire familiar principalment viatges al Marroc.

El curs 2012-2013 el centre educatiu religiós concertat per motius econòmics va cessar la seva activitat i aproximadament un 75% del seu alumnat va decidir escolaritzar-se a l'escola Francesc Feliu.

L'Escola, actualment Curs 2014/2015

Som una escola catalana de titularitat pública, d'una línia d'escolarització completa amb algun grup desdoblats, oberta a tothom, integradora i que té com a objectiu la formació de persones solidàries, tolerants, respectuoses i lliures.

Consta d'una plantilla de dinou mestres a jornada sencera i dos mestres a mitja jornada amb una matrícula de 209 alumnes. La situació actual dels mestres de l'escola és la següent:

P3	P3	P4	P5	1r	1r	2n	3r	3r	4t
Propietària provisional	Propietària provisional	Propietària provisional	Alliberada sindical	Propietària provisional	Propietària Provisional	Propietari provisional	Propietari Provisional	Propietària provisional	Propietari Definitiu
5è	6è	½ Mestra de Religió	Especialista Música	Especialista Anglès	Especialista Educació Especial	Especialista Educació Física	Reforç Infantil	Reforç Primària	Direcció Centre
Propietari provisional	Propietària definitiva	Propietària definitiva	Propietària definitiva	Propietària definitiva	Propietària definitiva	Comissió de servei	Propietari provisional	Comissió de servei	Propietària definitiva
½ jornada aula d'acollida			Mestra interina						

Al llarg del curs es continuen tenint altes i baixes d'alumnes (matrícula viva) i també absències d'alumnat per períodes de 3 o 4 setmanes, com a mínim, per motius de caire familiar principalment viatges al Marroc coincidint amb festivitats com el final del mes de Ramadà, la festa del Sacrifici o amb períodes de menys activitat agrària –d'octubre a març-), tal i com hem comentat anteriorment.

TIPOLOGIA ESCOLAR

CRITERIS
- Denominació
- Titularitat
- Nivells educatius que acull
- Ubicació socio-geogràfica
- Horari
- Finançament

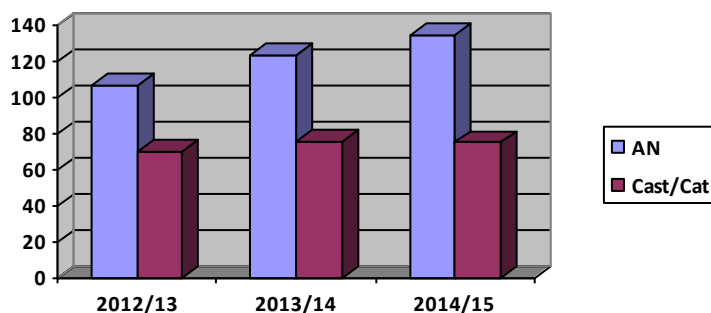
TRETS QUE CONFIGUREN LA TIPOLOGIA
Escola Francesc Feliu
Pública depenent del Departament d'Ensenyament
Ed. Infantil i Ed. Primària
Rural
Alumnat: 9h-13h i 15h-17h
Gratuït

ALUMNAT

Dades quantitatives

		2012/2013	2013/2014	2014/2015
EI	P3	24	24	34
	P4	29	26	26
	P5	21	32	25
CI	1r	25	23	32
	2n	17	29	19
CM	3r	13	18	25
	4t	16	15	15
CS	5è	17	16	15
	6è	15	16	18
		177	199	209

Dades qualitatives



		2012/13		2013/14		2014/2015	
TOTAL INFANTS		179		199		209	
AITONA	AN	107	70	123	76	134	75
	CAST/CAT	72	70	76	76	75	75
%		60	40	62	38	64	36

Alumnes amb necessitats específiques de suport educatiu

Curs 14/15		Nombre total d'alumnes: 209					
NEE		Nens Escolaritzats de manera tardana al nostre sistema educatiu i/o desavantatge educatiu.		Nens amb Altes capacitats		Nens amb Adaptacions Curriculars sense dictamen	
Nens amb Dictamen+PI (Pla Individualitzat).							
4	1,9%	11	2,87%	0	0%	5	2,3%

Diferents àmbits de les necessitats educatives específiques

D'APRENENTATGE				DE COMPORTAMENT I ASPECTES AFECTIUS/ EMOCIONALS				DE PARLA I LLENGUATGE			
Alumnes amb dificultats d'aprenentatge		Alumnes amb retard d'aprenentatge		Alumnes amb problemes de comportament i/o d'organització		Alumnes amb trastorns emocionals o dificultats de relació amb els altres		Alumnes amb alteracions de la parla (dislàlies)		Alumnes amb retard o dificultats en el llenguatge	
20	9,5%	17	8,1%	5	2,3%	2	0,9%	7	3,3%	7	3,3%

A la nostra escola el nombre d'alumnes amb necessitats educatives específiques vinculades a situacions socioeconòmiques desfavorides, amb informe de l'EAP representa un 20%.

Tot i l'alt percentatge d'alumnat d'altres nacionalitats que hi ha al centre, el nombre d'alumnat nouvingut representa aproximadament el 25% (inclou alumnat de P3 i P4 que no han anat a l'escola bressol i alumnat d'educació primària incorporat els darrers 24 mesos).

Per aquestes característiques la nostra escola es considera escola de màxima complexitat.

SERVEIS EDUCATIUS

EAP	PSICÒLOGA TREBALLADORA SOCIAL	SETMANAL SEGONS DEMANDA
ELIC	ASSESSORA	SEGONS DEMANDA
CREDA	LOGOPEDA	SEGONS LES NECESSITATS
CONSELL COMARCAL MENJADOR ESCOLAR		AITONA . Escola Francesc Feliu

EQUIPAMENTS QUE DISPOSA EL CENTRE

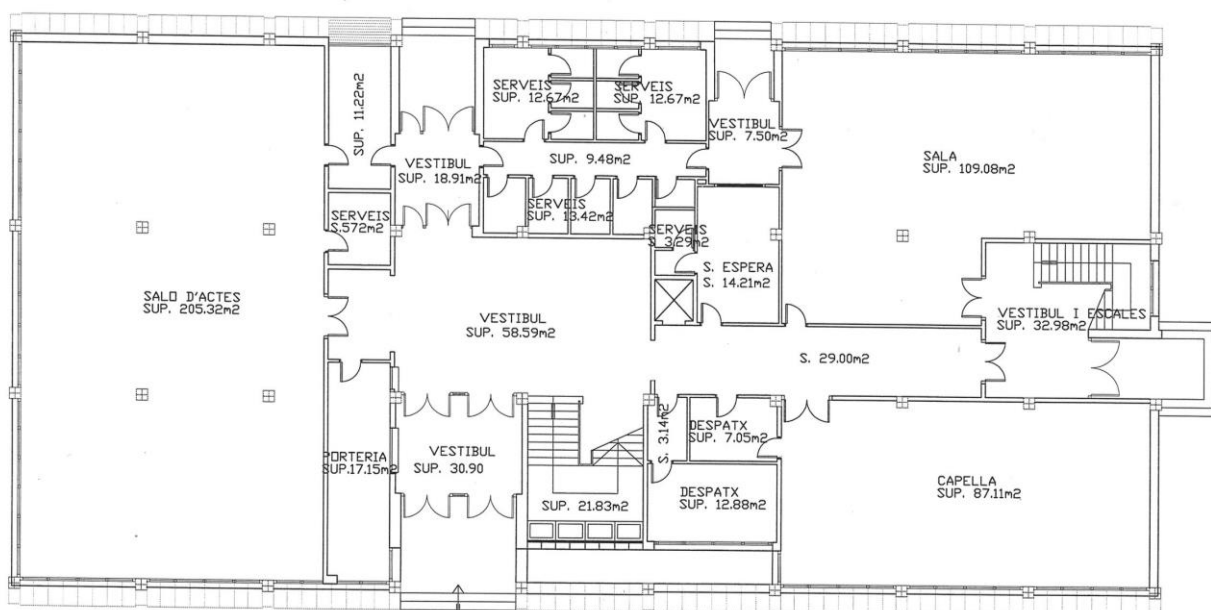
Actualment l'escola Francesc Feliu s'ubica en un edifici titularitat privada en règim de lloguer. Entenem l'edifici i el pati com espais agradables ideats per a la pràctica educativa i on alumnes, pares i mestres podem circular lliurement, segons les NOFc.

Resseguint els diferents espais de l'escola, actualment hi trobem:

- ✚ 5 aules d'educació infantil.
- ✚ aula per desdoblaments d'educació infantil (s'ha condicionat una part del menjador escolar).
- ✚ 6 aules d'educació primària.
- ✚ aula per al desdoblament de 3r.
- ✚ aula per fer psicomotricitat i altres activitats.
- ✚ aula d'informàtica.
- ✚ Aula d'educació especial.
- ✚ Aula d'acollida.
- ✚ Biblioteca.
- ✚ Menjador amb rebost i cuina annexa equipada per a la preparació de tot tipus de menjar.
- ✚ Aula de música i idiomes amb imatge i so per audicions.
- ✚ Saló d'actes amb un escenari de fusta per diverses activitats.
- ✚ Espais annexos per guardar material divers. Sala de professors i despatxos per a la secretaria de l'Escola, per l'AMPA i visites diverses, amb els corresponents serveis i les sales de material i reprografia.
- ✚ Un espai exterior dedicat a l'esbarjo amb unes cistelles de bàsquet i una zona per a jocs infantils amb sorral.
- ✚ Un bloc de serveis amb ascensor, espais per a la caldera de calefacció, instal·lacions d'aigua i electricitat i magatzem d'eines diverses.

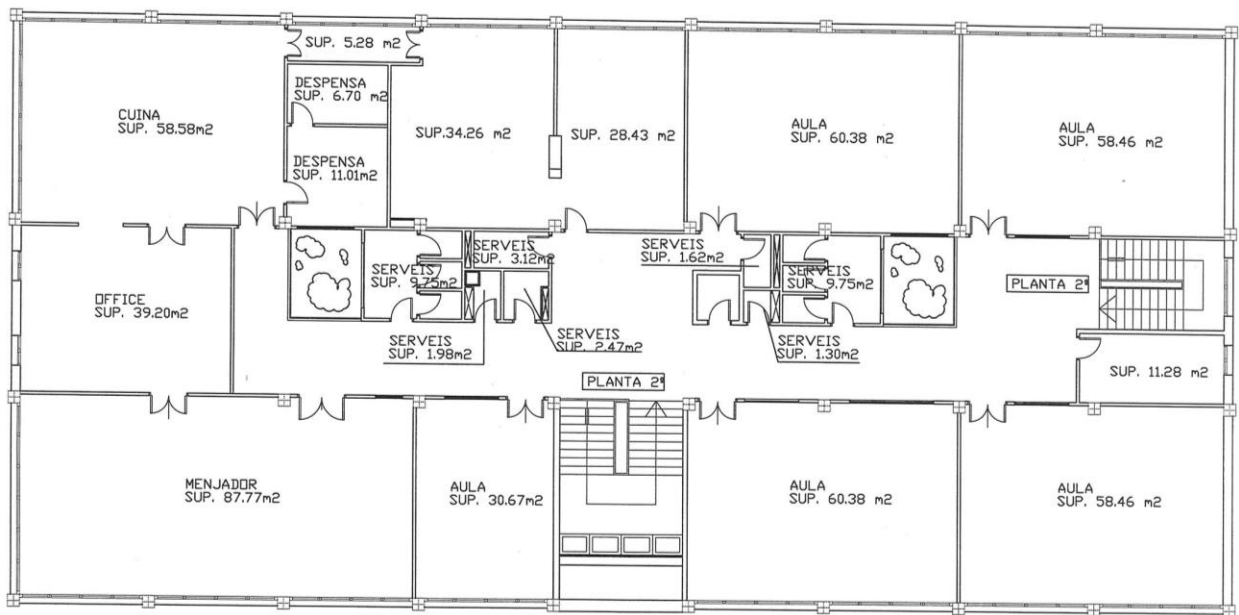
A totes les aules hi ha un ordinador com a mínim, amb connexió a Internet. També hi ha connexió wi-fi a tota l'escola.

Cada cicle, infantil i primària, està dotat amb una pissarra digital, formada per un canó, una pantalla i un ordinador.



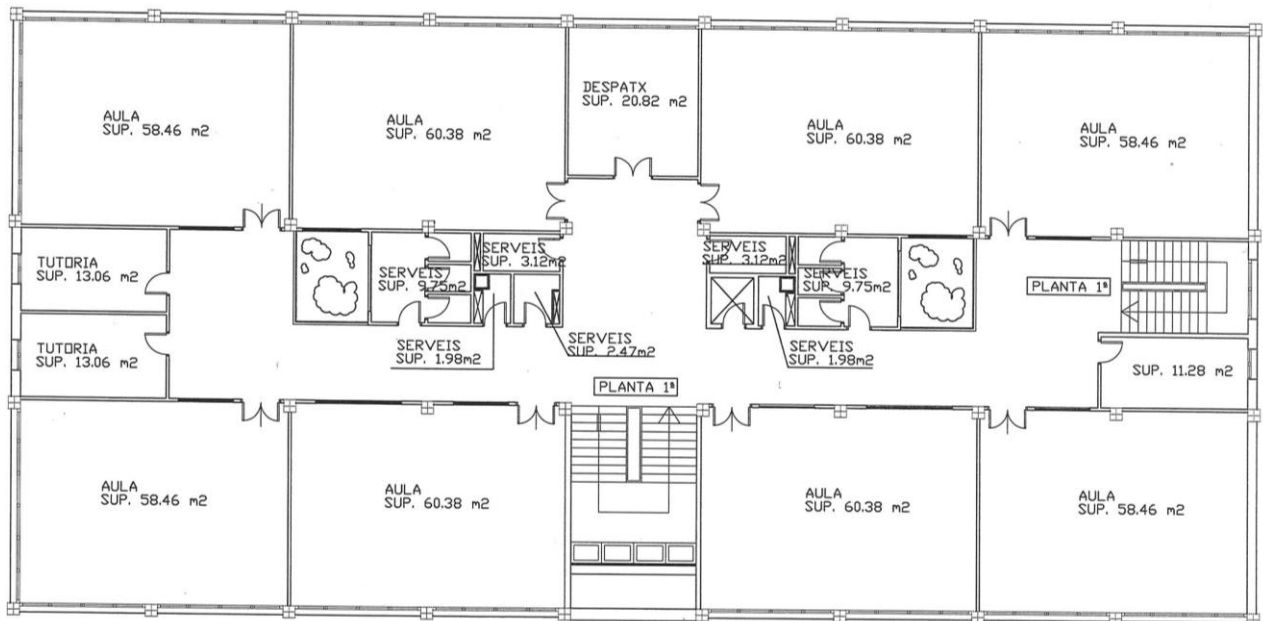
PLANTA BAIXA
E.1/150

superfície construïda.= 786,20 m²
superfície útil.= 724,12 m²



PLANTA SEGONA
E.1/150

superfície construïda.= 799.20 m²
superfície util.= 724.12 m²



PLANTA PRIMERA
E.1/150

superfície construïda.= 799.20 m²
superfície util.= 724.12 m²

SERVEIS QUE DISPOSA

Actualment, el centre disposa de servei de menjador i d'activitats extraescolars organitzades per l'AMPA. Així mateix, es defineix com un centre obert i sensible per tal de cobrir les noves necessitats que es vagin generant dins la comunitat educativa.

PROJECTES DE CENTRE

L'escola es proposa duu a terme els següents projectes:

- Biblioteca escolar **PUNTedu**, per incentivar la descoberta de la biblioteca, fomentar la lectura i ajudar a la millora de la competència comunicativa.
- Projecte **TIC**, per potenciar l'ús de les noves tecnologies com a eina pedagògica a l'aula per afavorir l'assoliment de les competències bàsiques, millorar els processos interns de l'escola i incrementar la comunicació amb la comunitat educativa (AMPA, famílies,...) i la relació amb l'entorn (fa dos cursos escolars vam rebre una dotació de pissarres interactives i de moment disposem d'una per cicle, actualment s'ha fet una compra de 6 ordinadors portàtils) i la voluntat de l'escola és incrementar la dotació TIC en els propers cursos.
- Projecte de **llengües estrangeres** encaminat cap a la iniciació de la llengua estrangera a Educació Infantil així com el treball a primària de l'expressió oral.
- Projecte multinivell **Compartim l'Art** des de p3 fins a 6è. Tots junts fem escola.
- Projecte **PIL** per reflexionar sobre el tractament de la llengua en un programa d'immersió lingüística.
- **Escola verda**, sostenible i compromesa amb el medi ambient.
- **Esmorzar saludable**.
- També participen en el projecte de **reutilització de llibres** a través de la socialització.
- **Pla Educatiu d'Entorn**.
- **Escacs a l'escola** com a eina d'aprenentatge a l'aula.
- **Escola formadora** de futurs mestres.

3.-QUI SOM? RAÓ DE SER I VISIÓ DE CENTRE

LA MISSIÓ, VISIÓ I VALORS són un conjunt de principis i idees de futur compartits per tot l'equip humà de l'ESCOLA FRANCESC FELIU que constitueixen els eixos bàsics que configuren la cultura del nostre centre.

No podem oblidar que tots els **centres** escolars del sistema educatiu català **han de recollir els principis rectors** definits en la Llei d'educació catalana. A més, **els centres públics** han d'incloure **aquells establerts en el seu article 93**. L'escola Francesc Feliu assumeix com a propis aquests principis que recollim a continuació.

Principis Rectors (LEC)

ARTICLE 2. PRINCIPIIS RECTORS DEL SISTEMA EDUCATIU

1. El sistema educatiu, en el marc dels valors definits per la Constitució i per l'Estatut, es regeix pels principis generals següents:

- a) El respecte dels drets i els deures que deriven de la Constitució, l'Estatut i la resta de legislació vigent.
- b) La transmissió i la consolidació dels valors propis d'una societat democràtica: la llibertat personal, la responsabilitat, la solidaritat, el respecte i la igualtat.
- c) La universalitat i l'equitat com a garantia d'igualtat d'oportunitats i la integració de tots els col·lectius, basada en la coresponsabilitat de tots els centres sostinguts amb fons públics.
- d) El respecte de la llibertat d'ensenyament, la llibertat de creació de centres, la llibertat d'elecció entre centres públics o centres altres que els creats pels poders públics, la llibertat de càtedra del professorat i la llibertat de consciència dels alumnes.
- e) El pluralisme.
- f) La inclusió escolar i la cohesió social.
- g) La qualitat de l'educació, que possibilita l'assoliment de les competències bàsiques i la consecució de l'excel·lència, en un context d'equitat.
- h) El conreu del coneixement de Catalunya i l'arrelament dels alumnes al país, i el respecte a la convivència.
- i) El respecte i el coneixement del propi cos.
- j) El foment de la pau i el respecte dels drets humans.
- k) El respecte i la preservació del medi ambient i el gaudi respectuós i responsable dels recursos naturals i del paisatge.
- l) El foment de l'emprenedoria.
- m) La coeducació i el foment de la igualtat real i efectiva entre dones i homes.
- n) L'afavoriment de l'educació més enllà de l'escola.

- o) L'educació al llarg de la vida.
- p) El respecte del dret de mares i pares perquè llurs fills rebien la formació religiosa i moral que vagi d'acord amb llurs conviccions.
- q) L'exclusió de qualsevol mena de proselitisme o adoctrinament.

ARTICLE 93. CARÀCTER I PROJECTE EDUCATIU DELS CENTRES PÚBLICS

1. L'escola pública catalana es defineix com a inclusiva, aconfesional i respectuosa amb la pluralitat, trets definidors del seu caràcter propi.
2. Els centres públics es defineixen d'acord amb els principis de qualitat pedagògica, de direcció responsable, de dedicació i professionalitat docents, d'avaluació, de retiment de comptes, d'implicació de les famílies, de preservació de l'equitat, de cerca de l'excel·lència i de respecte a les idees i les creences dels alumnes i de llurs mares, pares o tutors.

Tot i compartint aquests principis fonamentals, cada centre té un context, un sistema relacional, unes prioritats diferents..., en definitiva, un **CARÀCTER PROPI** que s'ha de fer visible en el seu Projecte Educatiu, en el que es basarà les NOFc i on el Projecte de Direcció així com la Programació General s'encarregaran de desplegar i concretar.

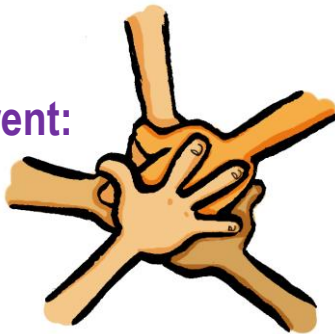
CARÀCTER PROPI: Els Valors

La nostra escola és i treballa per ser...



REFLEXIVA

Coherent:



⊙ Una escola **coeducativa**, que fomenta la igualtat de gènere i el respecte a la diferència sense cap mena de discriminació.



Les actuacions han de ser coherents amb els principis

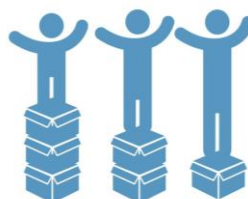
ACTUALITZADA



AFFECTIVA



EQUITATIVA



La nostra visió sobre l'educació

"Cap mestre, cap pedagog ni cap mare ni pare no podrà tenir, tot sol, més idees ni idees millors de les que un grup de persones que dialoga pot arribar a produir."

Paola Cagliari
(pedagoga italiana - Pistoia)

Com veiem als nostres infants?

Com éssers proveïts d'enormes potencialitats. Una **persona** capaç, única, curiosa, feliç, amb interessos propis, activa, amb un bagatge emocional, social i cultural divers. Competent per viure, aprendre, escoltar i comunicar. Cada un amb unes necessitats i un ritme de desenvolupament diferents que volem respectar.

"Sólo si los niños pueden vivir hoy plenamente como tales, mañana serán personas adultas en la plenitud de su potencial. El renacuajo no se hace un mejor sapo si se lo fuerza a vivir fuera del agua prematuramente. Así también, el niño no desarrolla mejores cualidades humanas si se reprime sus impulsos naturales, si se le obliga a portarse como un pequeño adulto que debe pasar durante muchas horas inmóvil, callado, asimilando conocimientos..."

José Ortega y Gasset

I a les nostres famílies?

La família, en qualsevol de les seves modalitats, continua sent el sistema social més important per al desenvolupament humà i la principal responsable de l'equilibri personal. És a la llar on trobem les millors condicions per créixer i on, si tot va bé, poden ser atesos els aspectes fonamentals de la persona, on primer s'assaja el procés de socialització i on - a través de l'amor- rebem el sentiment de seguretat necessari per seguir creixent, per encarar dificultats, per acceptar frustracions,... per aprendre a estimar i a ser cada dia més responsables.

"No eviteu al vostres infants les dificultats de la vida, més bé ensenyeu a superar-les".

Louis Pasteur

I als educadors...

Ens formem en l'escolta afectuosa i en l'acompanyament respectuós de cada nen i nena per tal de contribuir – des del benestar – a la socialització i als aprenentatges.

Considerem que darrera de cada infant hi ha un pare i una mare que han confiat en nosaltres i que conjuntament han volgut i volen compartir la tasca educativa dels seus fills/es. Desitgem que tots els familiars se sentin reconeguts i participin cada vegada més en el funcionament de la comunitat.

Els i les mestres, conscients d'aquesta realitat tan rica i complexa, volem aprendre a ordenar-la i a gestionar-la de manera inclusiva i – en cooperació amb tota la comunitat – esdevenir artesans que bastim ponts i teixim xarxes d'interaccions per als aprenentatges d'avui i de demà.

"Vós, mestre, per què ensenyeu? Ensenyo per tal d'aprendre!".

Pere Quart

I a la Comunitat Educativa...

Infants, familiars, mestres i en un futur, voluntariat, formem una comunitat educativa que, mitjançant el diàleg i la cooperació, intenta fer cada dia més possible un món habitable i una societat intercultural més justa i solidària.

"Per educar un nen cal un poble sencer".

Proverbi Africà

Amb una altra mirada per donar resposta a noves necessitats.

Abans, a la societat industrial, el professorat - dipositari de sabers culturals i d'una informació rellevant – intentava traspasar coneixements i habilitats a un alumnat que no disposava de cap altra via per accedir-hi. L'objectiu principal de l'escola consistia en l'extensió de coneixements a la majoria de la població.

Avui, les tecnologies de la informació i la comunicació estan posant tota aquesta informació i molta més a l'abast de la majoria de les persones i això, junt amb altres factors, fa que l'educació es trobi davant d'una realitat diferent que l'obliga a re definir el seu paper.

Avui sabem que l'educació d'una persona dura al llarg de tota la vida i que cada vegada depèn menys del que succeeix només a l'escola. Però l'escola hi ajuda. Els aprenentatges es configuren a partir de les interaccions amb les altres persones i d'això en diem aprenentatge dialògic. Com més interaccions fem i més variades són, més aprenem. En aquest context, esdevenir una persona sana, inquieta, creativa, dialogant... amb un esperit crític, capaç de reflexionar i d'establir uns criteris vàlids per argumentar i per actuar és avui molt més important que tenir només la capacitat d'emmagatzemar moltes dades.

Emprenquem el viatge cap al repte!

Comencem doncs, tots plegats, un llarg viatge i es fa difícil definir en poques paraules, tot un projecte educatiu que engloba tantes persones; diferents maneres de sentir, de ser i de fer; diverses mirades cap a la infància... L'equip pedagògic que revisem el projecte de l'Escola Francesc Feliu som persones il·lusionades i compromeses amb l'educació, que compartim una filosofia educativa comuna convençuts/des de l'evidència que la societat actual requereix noves maneres d'educar i de fer escola.



La Missió

La missió de l'escola és vetllar pel desenvolupament integral del nostre alumnat: ensenyant-los a aprendre, dotant-los d'eines necessàries per entendre el món, acompanyant i potenciant el seu creixement perquè esdevinguin persones amb identitat pròpia, respectuoses, competents, crítiques, compromeses amb l'entorn i que participin activament i positivament en la nostra societat.

La Visió

Ser un centre educatiu de qualitat, amb voluntat d'innovació, autonomia i millora contínua, amb projecció de futur on tota la comunitat esdevingui satisfeta.

- Autonomia i innovació: El nostre centre s'adaptarà a les circumstàncies canviants de l'entorn i als avanços científics, tècnics, culturals i educatius de la societat a la qual serveix. És per això que s'inserirà en els projectes d'innovació i renovació pedagògica que cregui pertinents i gestionarà els recursos de forma autònoma i singular per crear les condicions idònies per a un funcionament òptim del centre.
- Projecció de futur: L'escola s'obrirà a les noves realitats i preocupacions de la societat del segle XXI, preveurà i aplicarà la incorporació a les noves tecnologies de l'educació, la formació permanent del professorat, .

4.- QUE PRETENEM?

PLANTEJAMENTS EDUCATIUS

Prioritats i objectius educatius

Partint de l'exposició anterior i tenint en compte la missió i la visió educativa, la prioritat de l'escola Francesc Feliu és sens dubte, **APRENDRE:**

- A SER I ACTUAR DE MANERA AUTÒNOMA
- A DESCOBRIR I TENIR INICIATIVA
- A PENSAR I A COMUNICAR
- A CONVIURE I HABITAR EL MÓN

“La finalitat de l'educació infantil en els centres és contribuir al desenvolupament emocional i afectiu, físic i motor, social i cognitiu dels infants en col·laboració amb les seves famílies, proporcionant-los un clima i entorn de confiança on se sentin acollits i amb expectatives d'aprenentatge.”

Curriculum 2n cicle de l'educació infantil. DECRET 181/2008 DOGC núm. 5216.

“La finalitat de l'educació primària és proporcionar a tots els nens i les nenes les competències que els permetin assegurar el seu desenvolupament personal i social; adquirir les habilitats i les competències culturals i socials relatives a l'expressió i comprensió oral, a la lectura i a l'escriptura, al càlcul, a la igualtat de drets i oportunitats entre homes i dones, a l'autonomia personal, la coresponsabilitat i la interdependència personal, a la resolució de problemes i als coneixements bàsics de la ciència, la cultura i la convivència, el rebuig de tot tipus de comportaments discriminatoris per raó de sexe; desenvolupar la competència d'expressar el que s'ha après, d'explicar amb raons coherents, fiables i ben justificades el seu punt de vista i la seva opinió, de saber escoltar el punt de vista dels altres amb respecte i d'arribar a acords quan sigui necessari; desenvolupar les habilitats socials, d'esforç, treball i estudi; expressar el sentit artístic, la creativitat i l'afectivitat; i conèixer els elements bàsics de la llengua, la història, la geografia i les tradicions pròpies de Catalunya que permetin el seu arrelament.”

Art. 2. DECRET 142/2007 d'ordenació de l'educació primària. DOGC núm. 4915.

Per tal d' aconseguir L'ÈXIT ESCOLAR I L'EXCEL·LÈNCIA EDUCATIVA.

Prioritat que es concreta en els següents objectius:

- 1.- Millorar del rendiment escolar, desenvolupant al màxim les capacitats de tots i cadascun dels alumnes.
- 2.- Potenciar la cohesió social, com a element d'inclusió, equitat i coeducació.
- 3.- Fomentar la vinculació amb l'entorn.

Objectius que s'aconseguiran gràcies a la imbricació entre el Projecte Educatiu, el Projecte de Direcció i el Pla Anual (documents que desplegaran i concretaran les actuacions per tal d'aconseguir els objectius del PE tenint en compte un temps concret, de 4 i 1 any respectivament) sempre seguint el principi d'escola inclusiva i d'acord amb les nostres característiques.

5.- COM HO FAREM?

CONCRECIÓ I DESENVOLUPAMENT DEL PROJECTE

1. Criteris d'organització pedagògica

1.1. Concreció Curricular

El currículum és el conjunt de competències bàsiques, objectius, continguts, mètodes pedagògics i criteris d'avaluació que treballen en cadascuna de les etapes educatives (Infantil i Primària). La concreció de continguts que es treballen a cada nivell es troben en el document annex "Concreció Curricular del Centre". Aquesta concreció ha de ser coherent amb els principis que conformen la nostra línia pedagògica i amb la visió de com entenem l'educació dels nostres alumnes.

Així doncs, la concreció curricular desenvoluparà, concretarà, ordenarà i seqüenciarà els continguts tenint com a base els criteris organitzatius, metodològics, d'avaluació, d'atenció a la diversitat, de seguiment i d'orientació de l'alumnat que aquí s'expliciten.

1.2. Criteris Organitzatius

El projecte que anem construint parteix d'una escola...

- **Pública, aconfesional i catalana** de qualitat organitzada en dues etapes educatives, l'etapa d'educació infantil (3 als 6 anys), i l'etapa d'educació primària, (6 i als 12 anys).

L'etapa de primària es distribueix en tres cicles de dos cursos cada un, el cicle inicial, el cicle mitjà i el cicle superior. L'etapa d'infantil es considera un cicle dividit en tres nivells, P3, P4 i P5.

- Per a l'organització pedagògica el centre segueix els següents criteris:

- Compliment del currículum establert en els decrets a través dels quals s'estableix l'ordenació dels ensenyaments.
 - ✓ Integrant els coneixements amb l'aprenentatge competencial.
 - ✓ Potenciant la funcionalitat dels aprenentatges i l'experimentació.
 - ✓ Promovent l'autonomia personal (treball cooperatiu, autoregulació del propi procés d'aprenentatge).
 - ✓ Potenciant l'emprenedoria com a eina per a l'autoconeixement de l'alumne i afavorir la creativitat i la innovació.
- Priorització i seqüenciació ordenada dels continguts, tenint en compte la transferència dels coneixements entre les diferents àrees.
- Fomentar la lectura com a eix vertebrador dels aprenentatges en totes les àrees i matèries curriculars i la consolidació d'un hàbit de lectura independent, diària i reflexiva, que formi lectors capaços d'accedir al contingut de qualsevol text.
- Sistematització, si s'escau, d'alguns continguts concrets amb estratègies específiques (estratègies de càlcul mental i de resolució de problemes, l'expressió oral i escrita, així com la comprensió, a partir de les proves ACL i el treball ortogràfic a partir de primària).
- Flexibilitat horària per a la realització de projectes interdisciplinaris i altres treballs cooperatius amb metodologies diverses, respectant els mínims curriculars establerts per a cada nivell.
- Distribució d'hores lectives per àrea en funció de les necessitats del centre detectades en les avaluacions realitzades, respectant sempre les hores mínimes establertes en els decrets.

- **DINÀMICA I ACTIVA**, capaç d'adaptar-se als canvis. **La societat evoluciona. L'Escola també!** S'intentarà que sigui tan científic i objectiu com sigui possible, deixant sempre les portes obertes a la investigació personal dels alumnes. El sistema pedagògic de l'Escola serà dinàmic i actiu, i això comporta una especial preocupació per la formació constant de mestres i pares. En aquest sentit cal vetllar per un model organitzatiu que promogui accions formatives en el mateix centre i que promocióni activitats de formació en diferents àmbits a fora de l'Escola.

El projecte que anem construint parteix d'una escola...

- **On l'alumne és el protagonista de l'Escola!**
- **On les relacions humanes són imprescindibles per poder realitzar un bon aprenentatge** L'afecte ha d'estar present en totes les relacions que es produeixen entre tots els que formem part de l'Escola. Creiem que tan important és la relació educativa com l'adquisició de tècniques i continguts bàsics.
- **Que reconeix la important contribució de les FAMÍLIES**, la seva participació i implicació.
- Que considera els **ESPAIS** com a elements educatius amb vida pròpia. Llocs de trobada on els infants poden compartir interessos, projectes i aprenentatges.
- Amb **ESTRATÈGIES METODOLÒGIQUES** diverses que ajudin a despertar la curiositat, que convidin a la creació de situacions d'experimentació, d'aprenentatge i de relació.
- Relacionada amb l'**ENTORN**, per conèixer i viure en el món que ens envolta.
- Participativa i oberta a la **COMUNITAT**.
- Amb **PERSONES** que acompanyen els infants i que vetllen per la seva felicitat.
- De l'**APRENTATGE**, on la imaginació, la creativitat, la curiositat, la perseverança, l'esforç i el gaudir en siguin les principals eines.
 - * Som conscients que l'**aprenentatge té uns ritmes individuals**. A una mateixa edat cronològica no li correspon el mateix grau d'aprenentatge. Cal adequar els continguts als diversos nivells, fent un seguiment individualitzat dels alumnes amb la possibilitat de flexibilitzar l'organització del grup-classe.
 - * Potenciar el **Treball manual i pràctic junt amb el treball intel·lectual**: l'escola avança en la línia de superar la funció predominantment intel·lectual. L'experimentació i el treball manual han d'estar presents en les tasques diàries. Algunes metodologies s'han de substituir per tallers o experiències més properes a les capacitats dels alumnes.
 - * **Conèixer el propi cos ens ajuda a comunicar-nos**. El coneixement del propi cos, el domini i l'organització de l'espai i les activitats físiques, esportives i d'expressió dinàmica, són elements importants per ajudar als alumnes en la seva maduració personal i creativa.
 - * **Les tecnologies de la informació i la comunicació a l'abast dels alumnes**. La utilització de noves tecnologies ajuda a superar els aspectes predominantment teòrics dels programes educatius i facilita experiències més properes a les capacitats dels alumnes. Els ordinadors i els mitjans audiovisuals permeten ampliar els llenguatges i els codis, que faciliten entendre millor el funcionament de la societat actual.
 - * **Llegir i escriure, comptar i parlar, entendre i participar!** En la nostra societat hi ha diversos llenguatges i sistemes de comunicació que transmeten significacions diverses. Han de ser apresos, treballats i interpretats a l'escola. L'ensenyament-aprenentatge de la llengua és un àmbit de treball molt important a l'Escola, tant en els aspectes d'expressió com en els de comunicació. Els diferents llenguatges matemàtics són necessaris per entendre la contínua evolució del món i útils per descriure, representar i intervenir en la realitat actual. Entendre i desxifrar els codis dels mitjans de comunicació actuals, així com saber destriar i manipular la gran quantitat d'informació que rebem, és un objectiu essencial que cal assolir.
 - * **Creativitat i sensibilitat per gaudir amb el treball ben fet!** L'Escola ha de facilitar que els alumnes puguin desvetllar la pròpia creativitat tot potenciant la sensibilitat per la bellesa del color, la forma, el so, la comunicació amb els altres i el gust pel treball ben fet. L'Escola ha de donar elements que permetin als nostres alumnes interpretar la cultura musical i la de la imatge.
 - * **Provocar processos que ajudin els alumnes a pensar i a raonar!** L'Escola ha d'afavorir l'interès i la curiositat pels fenòmens que ens envolten i ha d'utilitzar l'observació i l'experimentació com a bases de les activitats d'aprenentatge, al mateix temps que s'han de treballar els llenguatges propis de la ciència. L'educació ha d'ajudar els alumnes a analitzar les causes que expliquen la realitat per tal de comprendre com és el món, però també per plantejar-se si és possible millorar-lo.

1.4. Criteris D'avaluació

- L'avaluació regula tot el procés d'ensenyament i aprenentatge. També és una eina de revisió i reflexió de la pràctica docent. Portem a terme l'avaluació del procés d'aprenentatge a l'Educació Infantil i Primària seguint els criteris establerts dins la normativa vigent (recollida al punt marc normatiu del present document).
- El procés d'avaluació es comparteix amb l'alumnat per tal de fer-lo participi i protagonista del propi procés d'aprenentatge.
- Serveix per conèixer els resultats de l'aprenentatge (avaluació sumativa), per regular les dificultats i els errors dels alumnes en el procés d'aprenentatge (avaluació formativa) i per afavorir que l'alumnat vagi aprenent a autorregular-se (avaluació formadora; avaluació i coavaluació).
- El resultat de l'avaluació final de cada nivell permet a l'equip docent tenir informació per prendre decisions sobre la promoció de l'alumne al nivell següent.

1.5. Criteris d'atenció a la diversitat

- L'escola es regeix pels principis rectors de cohesió social i d'educació inclusiva i dona atenció educativa a tot l'alumnat i, en particular, a aquell que pot trobar més dificultats a causa de les seves condicions personals o socials.
- L'escola pren en consideració els elements curriculars, metodològics i organitzatius per aconseguir la participació de tots els alumnes en l'entorn escolar.
- L'atenció a les necessitats educatives de tots els alumnes es regeixen pels **Principis d'inclusió i coeducació**:
 - Inclusió: El centre està obert a tot l'alumnat.
 - Normalització: L'atenció dels alumnes amb NEE es duu a terme amb els recursos de què disposa el centre i en els contextos ordinaris, sempre que sigui possible.
 - Personalització: Tothom és igual, però cadascú d'acord amb les seves característiques personals que cal respectar i valorar.
 - Igualtat d'oportunitats per a l'aprenentatge i la participació: Es possibilita a tot l'alumnat la participació en activitats ordinàries.
 - Participació i coresponsabilitat: Tota la comunitat educativa està compromesa per tal d'afavorir la inclusió escolar i social.
 - Coeducació: Es valora l'experiència, les aptituds i l'aportació social i cultural de les persones sense estereotips sexistes i sense actituds discriminatòries.
- Correspon a la CAD, la concreció de criteris i prioritats per a l'atenció a la diversitat dels alumnes, l'organització, l'ajustament i el seguiment dels recursos de què disposa el centre, i de les mesures adoptades, el seguiment de l'evolució dels alumnes amb necessitats educatives especials i específiques i la proposta de plans individuals pels alumnes que ho requereixin.
- El Pla d'Atenció a la Diversitat és el document que recull el procés que seguim a l'escola per a la detecció de necessitats educatives especials dels alumnes i l'organització dels recursos de què disposem per donar-hi resposta i que recollim a l'annex amb el nom de PAD.
- El centre organitza actuacions per tal de garantir que les persones que formen part de la comunitat educativa en coneguin el funcionament general, se sentin ben rebudes i s'hi adaptin tot respectant les normes de convivència establertes.
- El Pla d'Acollida recull totes les actuacions que l'escola organitza per tal d'acollir bé tan els alumnes, com les famílies i els membres nous que s'incorporen al centre i les persones responsables de cadascuna de les actuacions i que recollim també a l'annex.

1.6. Criteris per al seguiment i orientació de l'alumnat

- L'orientació educativa té per finalitat contribuir al desenvolupament personal i social de l'alumnat en els aspectes intel·lectual, emocional i moral, d'acord amb la seva edat. Aquesta comporta el seguiment individual i col·lectiu de l'alumnat per part de tot el professorat, amb la implicació de les famílies i ha de permetre a l'alumnat assolir una maduresa en el seu procés de formació personal i integració en la societat.
- L'acció tutorial estableix els mecanismes per garantir que els professors o els mestres tutors facin un seguiment individual del procés educatiu de cada alumne i el seguiment col·lectiu del grup classe.

També ha de garantir la coordinació de tots els/les professors/es que intervenen en un grup classe i ha d'afavorir les línies de comunicació amb les famílies.

- El Pla d'Acció Tutorial (PAT) és el document que té l'escola per donar coherència a l'acció tutorial del centre i recull les accions educatives compreses en els diferents àmbits de treball i en els agents següents:
 - Àmbit 1: alumnat (individualment/grup classe).
 - Àmbit 2: famílies
 - Àmbit 3: professorat
- En el marc de l'acció tutorial, la persona tutora dels alumnes i el grup és l'encarregada d'assolir els següents objectius:

Respecte a l'alumnat	<ul style="list-style-type: none"> • Vetllar pels processos educatius de cada alumne/a. • Recollir la informació de caràcter personal i acadèmic de l'alumnat i dur a terme l'orientació. • Conèixer l'estructura del grup, dinamitzar-lo i responsabilitzar-lo en diferents tasques. • Realitzar sessions de tutoria, activitats de participació, orientació, de resolució de conflictes, de cohesió de grup...
Respecte a les famílies	<ul style="list-style-type: none"> • Realitzar reunions informatives a principi de curs. • Informar periòdicament de l'evolució del procés d'aprenentatge dels seus fills i filles i comunicar els resultats de les avaluacions. • Portar a terme entrevistes individuals. • Compartir les expectatives sobre l'alumne/a. • Mantenir una comunicació fluida a través de circulars, notes i escrits a l'agenda. • Atendre'ls d'acord amb l'horari establert quan, per qualsevol motiu relacionat amb el procés educatiu dels seus fills/es, ho sol·licitin. • Fer partícip a la família de les decisions que s'hagin de prendre respecte al procés educatiu dels seus fills i filles.
Respecte l'equip de professorat	<ul style="list-style-type: none"> • Acordar criteris referents a la gestió de l'aula: deures, normes de conducta, exigència/aprenentatges, càrrecs... • Recollir informació de cada alumne/a en les diferents àrees. • Compartir les expectatives individuals i de grup. • Coordinar les actuacions del professorat que intervé en el grup. • Informar de les entrevistes amb la família a la resta de l'equip docent.

1.7. *Promoció de la convivència*

CONVIVÈNCIA I RESOLUCIÓ DE CONFLICTES

Conviure significa viure plegats i en bona relació. L'escola educa en els valors de la pluralitat, el respecte a la diferència, la participació democràtica, la inclusió social, a la igualtat de possibilitats, la gestió positiva del conflicte i la cultura del diàleg.

La convivència al centre gira al voltant de tres eixos fonamentals:

- La construcció de la pròpia identitat,
- La relació amb les altres persones
- La pertinença a la comunitat.

S'utilitza la mediació com un procés de gestió positiva de conflictes. Es parteix del fet que quan es produeix un conflicte no es tracta de guanyar o perdre, sinó d'intentar arribar a un acord cooperatiu i consensuat entre les dues parts. Els conflictes ajuden a madurar i a créixer i formen part de la vida de totes les persones.

A l'hora d'educar la resolució positiva del conflicte desenvolupem competències relacionades amb: la comprensió dels problemes, l'expressió d'emocions i sentiments, les habilitats de pensament reflexiu, creatiu i crític i la comunicació basada en el diàleg. També les capacitats d'escolta, participació activa, cooperació, convivència pacífica i procés de mediació.

Els valors i actituds que es treballen a l'escola són: l'acollida, la coeducació, la competència social, la comunicació, l'educació intercultural, l'educació emocional, l'educació per la pau, l'educació per la responsabilitat, el valor de l'esforç, la inclusió i la mediació.

PROJECTE DE CONVIVÈNCIA

El projecte de convivència és el document que engloba el conjunt d'accions encaminades a la millora de la convivència a l'escola. Recull les intervencions que l'escola desenvolupa per tal de capacitar tot l'alumnat i la resta de la comunitat educativa per a la convivència i la gestió positiva de conflictes.

Els principis generals d'actuació que guiaran l'actuació del centre a l'hora d'aplicar el règim disciplinari de l'alumnat seran els que es contemplen a la normativa vigent i la concreció en quant a les actuacions està recollida a les Normes d'Organització i Funcionament del centre (NOFC).

2. Criteris d'estructura organitzativa i de gestió

LA GESTIÓ

Com a escola pública depenem del Departament d'Educació la gestió democràtica de l'Escola depèn de les persones que hi participem. Un claustre de professors i una AMPA coherents i actius, basats en un treball en equip, que actua d'acord amb un projecte comú, són la base del bon funcionament de l'Escola.

Les persones som un element clau en l'educació i no hi ha un funcionament veritablement eficaç si no suposa un cert grau de satisfacció per a les persones implicades. Cada persona necessita sentir-se mínimament acceptada i valorada. Sense aquesta premissa, difícilment donarà professionalment tot el que és possible.

Per aconseguir unes relacions personals constructives, condició imprescindible per a un clima de col·laboració i diàleg que ens permeti avançar, cal un equilibri dinàmic entre les necessitats/interessos personals i les necessitats/interessos que tenim com a col·lectivitat.

La participació

La gestió democràtica de l'Escola requereix la participació de famílies, mestres i alumnes. No es pot parlar d'educació de qualitat sense la participació, que ha de ser l'instrument principal per afavorir la coordinació, per prendre decisions més correctes i en tot cas per aconseguir un funcionament més democràtic.

Funcions i òrgans de gestió

Per a la bona marxa de l'Escola cal que es portin a terme funcions de decisió, coordinació i control quant als aspectes pedagògics, econòmics, administratius i institucionals. Aquestes funcions les realitzaran persones individualment (òrgans de govern unipersonals) o equips (òrgans col·legiats). Els òrgans per a la bona gestió democràtica de l'Escola són els que hi ha assenyalats en l'estructura organitzativa del centre.

A l'Escola prevaldrà el treball en equip, en els òrgans de gestió, sempre respectant les aportacions individuals, i es crearan els equips de treball que es considerin adequats per tirar el PEC endavant.

Presa de decisions

La presa de decisions és una de les tasques més importants i a la vegada més delicades de l'Escola. El funcionament diari de l'Escola ho exigeix, i això obliga a veure què és més convenient en cada cas i a decidir el camí que s'ha de prendre.

Els criteris de l'Escola per a la presa de decisions són:

- El consens per sobre de les votacions o el normativisme burocràtic
- La implicació de tot el col·lectiu en les decisions preses
- El sentit comú, el respecte i la confiança mútua
- El benestar i la seguretat dels alumnes

La proximitat i la urgència del problema determinaran qui ha de prendre una decisió en un moment determinat i quan s'ha de prendre.

Comunicació /Informació

L'existència d'una comunicació eficaç i una informació ràpida, clara i operativa entre els membres de l'Escola permet l'acció àgil i coordinada i evita un bon nombre de vacil·lacions, desajusts i tensions que entrebanquen la bona marxa del centre.

Tots els membres de la comunitat educativa tenen dret a rebre la informació que afecti el funcionament general de l'Escola i, especialment, l'estament al qual pertanyin. Tots els documents generals de l'Escola estaran sempre a disposició de totes les persones.

Els criteris generals que cal tenir en compte són:

- Aprofitar al màxim el sistema organitzatiu i les noves tecnologies de la informació i comunicació
- Canalitzar les informacions en els llocs adequats i amb les persones adequades
- Tenir present la confidencialitat de determinades informacions, sobretot si fan referència a aspectes personals o familiars

La coordinació

Quan es vol realitzar un projecte en comú cal coordinar orientacions, procediments de treball i activitats. Coordinar vol dir vetllar perquè, a la pràctica, es treballi realment en comú i en funció d'un projecte.

La coordinació és una funció clau que, juntament amb una bona informació i amb la participació de tothom, permet prendre decisions encertades que ajudin a aconseguir els objectius marcats i canalitzin les iniciatives personals i de grup.

El projecte de socialització de llibres de text.

És un projecte d'escola que implica un treball conjunt d'alumnes, mestres i pares i mares. Pretén fomentar una visió comunitària de l'ensenyament (respectar, compartir, reutilitzar...), reduir la despesa de llibres de text i altres materials per part de les famílies i permet millorar la dotació de la biblioteca – mediateca de l'escola.

L'avaluació del funcionament del centre

A l'Escola convergeixen actuacions procedents de camps diversos (pedagògic, econòmic, administratiu), realitzades per gent diferent (mestres, famílies, alumnes, personal no docent, inspectors...). Aquestes actuacions poden generar interferències i a vegades conflictes.

L'objectiu de l'avaluació és detectar els desajustaments i trobar vies positives de superació i solució.

L'avaluació pot ser interna o pròpia del centre a partir dels seus òrgans de govern (claustre, AMPA, equip directiu i consell escolar) o externa (procedent de les administracions educatives).

Considerem que l'avaluació interna és la més important. En aquest sentit potenciem l'autoavaluació com a concepte pedagògicament important per a la millora contínua.

L'avaluació externa, des de la inspecció, pot afavorir l'organització o el fet de trobar vies millors de gestió, però difícilment pot fer una tasca de revisió i concreció de l'actuació diària si aquesta no es fa internament.

El pla anual de Centre i la memòria són dos instruments que ens permeten fer una valoració del funcionament de l'Escola i planificar les actuacions futures amb la garantia de la participació de tots els estaments del centre.

El centre ha de disposar també de la CC (concreció curricular de centre), elaborat pels mestres, i les NOFC (normes d'organització i funcionament de centre), elaborat per pares i mestres.

L'escola hauria de disposar d'uns indicadors objectius per mesurar la millora continuada de la qualitat de l'escola.

L'ESTRUCTURA ORGANITZATIVA

L'Escola està gestionada democràticament a través dels seus òrgans de govern establerts per la normativa vigent i per l'experiència del centre, i hi participen tots els estaments de la comunitat educativa, mitjançant els representants elegits per cadascun dels diferents estaments.

El treball en equip i el foment a la participació són una condició indispensable per al bon funcionament de l'Escola, una garantia de la necessària coherència amb el treball i també una experiència educativa per als alumnes.

Totes les funcions de l'estructura organitzativa queden recollides i explicitades a les NOFC.

ÒRGANS DE GOVERN

El Consell Escolar

El Consell Escolar té la següent composició: una tercera part formada per pares o mares d'alumnes, escollits democràticament entre els que es presenten a les eleccions; una altra tercera part per mestres del claustre de professors escollits democràticament entre els que es presentin, i l'altra tercera part formada per l'equip directiu, un representant de l'Ajuntament, un representant de l'AMPA i un representant del personal d'administració i serveis.

En el si del Consell Escolar del centre es constitueix una comissió permanent integrada pel director, el cap d'estudis, el secretari, un representant dels professors i un dels pares d'alumnes, designats pel Consell Escolar del centre.

Es constitueix una comissió econòmica, integrada pel director, el secretari, un professor, un pare/mare i el representant de l'Ajuntament.

Hi poden haver altres comissions de treball: de manteniment, pedagògica... on poden participar altres membres de la comunitat educativa, amb l'autorització del Consell Escolar.

El claustre de professors

És l'òrgan col·legiat tecnicoprofessional. El formen totes les persones que realitzen un treball pedagògic a l'Escola d'una manera continuada: mestres tutors i mestres especialistes.

És l'òrgan dinamitzador de la tasca general del centre i el lloc normal de debat i diàleg entre els mestres. Entre les seves funcions principals més immediates hi ha l'elaboració o revisió del projecte curricular del centre i la promoció d'iniciatives d'experimentació i innovació pedagògiques.

L'equip directiu

Està format pel director, el cap d'estudis i el secretari; tots tres són òrgans unipersonals i elegits pel Consell Escolar adaptant-nos a la normativa vigent.

Tot i ser òrgans unipersonals, a l'Escola funcionen com un equip de treball.

És l'executor dels acords del Claustre i del Consell Escolar i el dinamitzador de tota la tasca educativa.

És important que es puguin mantenir equips directius elegits per períodes de quatre anys, com a mínim, per tal d'assegurar que els projectes, les propostes i els objectius del PEC es puguin dur a terme amb la continuïtat necessària.

Equip de coordinadors de cicle

El director/a, escoltant els mestres del cicle, nomenarà un coordinador/a a cada cicle que formarà part de l'equip de coordinadors/es que, juntament amb l'equip directiu, es reuniran segons el pla de curs, per establir la dinàmica de l'Escola, tant des del punt de vista pedagògic com organitzatiu.

L'equip de coordinadors/es també garanteix que es canalitzin correctament totes les informacions a tots els nivells del centre.

ALTRES ÒRGANS DE PARTICIPACIÓ

Els equips de cicle

L'Escola està organitzada en quatre cicles educatius: educació infantil, cicle inicial, cicle mitjà i cicle superior.

Els equips de cicle estan formats per tots els mestres que treballen en alguna activitat del cicle. Es reuniran periòdicament per anar fent el seguiment organitzatiu i pedagògic del cicle.

El tutor

El tutor té un paper fonamental en totes aquelles tasques d'organització, atenció i orientació dels alumnes. És el responsable del funcionament del curs, de canalitzar totes les propostes i problemes i d'establir les relacions personals amb els pares dels alumnes. També és l'encarregat de coordinar l'avaluació juntament

amb la resta de professorat del cicle. També ha de vetllar bàsicament pel seguiment de la formació integral dels alumnes que té al seu curs.

El grup classe

El grup classe és el sistema usual d'agrupament dels alumnes, tot i que hi poden haver altres models en funció de l'àrea i el nivell. S'ha de procurar que els diferents grups siguin el màxim d'equilibrats possible.

En funció de l'organització de cada nivell, s'assignaran uns tutors segons la normativa i consensuats pel claustre de professors. Cada grup-classe, a partir de tercer de primària, elegirà un delegat que serà el seu representant a l'Assemblea de Delegats. L'Assemblea de grup classe o de nivell és el lloc idoni per discutir totes aquelles qüestions que vulguin els alumnes.

L'Assemblea de Delegats

El conjunt de delegats de cada grup classe, coordinats per la comissió de coordinadors, formen l'Assemblea de Delegats. La funció de l'Assemblea de Delegats és discutir totes les propostes que arribin de les assemblees, fer propostes sobre l'organització d'activitats, plantejar tots els problemes que sorgeixin i proposar solucions a l'equip directiu, al claustre o al Consell Escolar.

L'Associació de Mares i Pares d'alumnes

És una associació voluntària de tots els pares i mares de l'Escola que es regeix per uns estatuts propis i que elegix una junta directiva.

La Junta Directiva mantindrà relacions periòdiques amb l'Equip Directiu del centre i participarà en tot allò necessari per a la bona marxa de l'Escola i la seva possible millora en tots els aspectes de l'educació dels alumnes.

L'AMPA coordinarà les seves activitats amb les del conjunt del centre, i el Consell Escolar serà el lloc idoni per canalitzar totes les seves propostes. En el Consell Escolar hi haurà un representant de la junta directiva de l'AMPA proposat per la mateixa associació.

Personal d'administració i serveis del centre (PAS)

Quan parlem de Personal d' Administració i Serveis, fem referència a aquelles persones que col·laboren i participen en el correcte funcionament del centre però que no estan implicats en l'ensenyament - aprenentatge de manera directa. Entre ells, s'hauria de comptar amb el/la tècnic/a d'educació infantil i el/la conserge, si hagués en un futur i l'administrativa. Aquesta depèn directament d'ensenyament i organitzativament de l'equip directiu.

Aquestes persones, coneixen el funcionament del centre i s'impliquen en la dinàmica que s'hi genera.

Els serveis escolars

L'Escola, a causa dels diferents serveis escolars que ofereix, disposa de tot un conjunt de persones que realitzen aquests diferents serveis. Bàsicament els podem agrupar en:

- Servei de neteja i manteniment que depèn de les persones o empreses contractades per l'Ajuntament.
- Monitora/es menjador, El funcionament i gestió del menjador escolar és responsabilitat del consell comarcal del segrià.
- Monitors/es d'activitats extraescolars depèn de l'AMPA i/o Ajuntament.

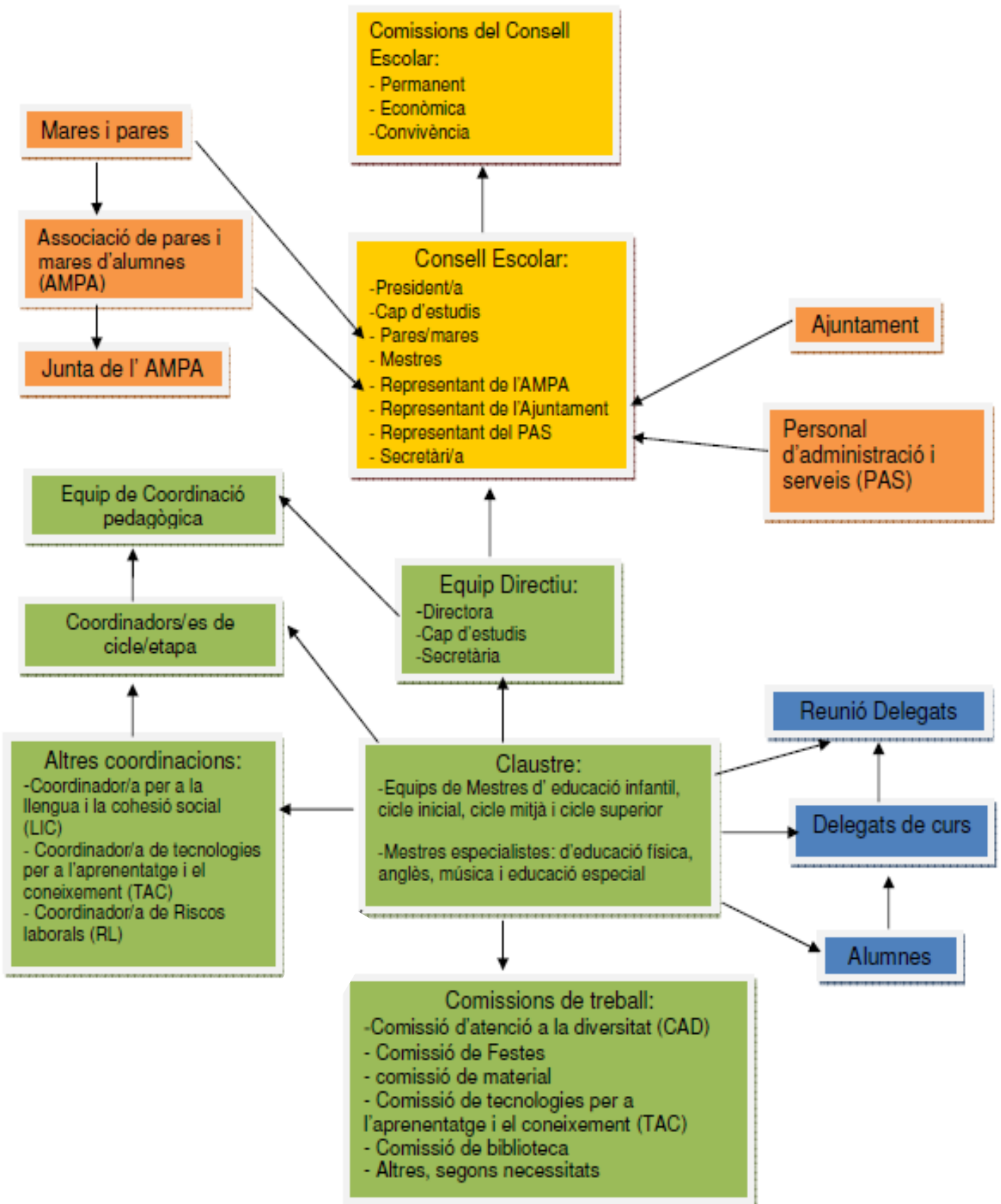
El personal de serveis elegirà, quan correspongui, un representant al Consell Escolar.

Tot el personal que treballa a l'Escola és, d'una manera o altra, educador dels alumnes, per aquesta raó tot el personal de serveis escolars ha de conèixer, entendre i seguir els principis generals de la nostra línia pedagògica.

Estudiants en pràctiques i altres col·laboracions

L'Escola, en coordinació amb diferents universitats de formació del professorat, acceptarà alumnes en pràctiques sempre que no hi hagi cap circumstància especial que ho desaconselli. L'equip directiu i/o coordinador elegit/da coordinarà un pla de treball per als estudiants i vetllarà per la bona marxa d'aquest pla al llarg de les pràctiques escolars i de les activitats que s'acordin entre la universitat i el centre.

ORGANIGRAMA



3. El Projecte Lingüístic

A l'annex d'aquest PEC s'inclou el projecte lingüístic, document en el que s'especifica el tractament, l'ús i el procés que seguim per tal que els alumnes assoleixin les destreses bàsiques necessàries per utilitzar les llengües com a vehicle de comunicació, i, per tant, el procés d'ensenyament – aprenentatge de les diferents llengües que impartim: català, castellà i anglès.

Accions de dinamització lingüística i comunicativa en els àmbits acadèmics i d'interculturalitat per afavorir el plurilingüisme efectiu dels alumnes i incrementar el domini de les llengües a Catalunya d'acord amb el Marc europeu comú de referència.

El català, com a llengua pròpia de Catalunya, és la llengua normalment emprada com a llengua vehicular i d'aprenentatge del sistema educatiu. tot garantint, en finalitzar l'ensenyament obligatori, el ple domini de les llengües oficials catalana i castellana.

6.- COM HO AVALUEM?

MECANISMES D'AVALUACIÓ

L'avaluació dels sistema educatiu és el procés d'abast intern i d'abast general, que descriu, analitza, valora i interpreta les pràctiques educatives amb l'objectiu de mantenir-les, desenvolupar-les o modificar-les.

La finalitat de l'avaluació és contribuir a:

- a) millorar la qualitat, l'eficiència i l'equitat del sistema educatiu;
- b) col·laborar en la seva transparència;
- c) analitzar i aportar informació sobre el grau d'assoliment dels objectius educatius;
- d) rendir comptes i oferir informació sobre el procés educatiu, els seus agents i els seus resultats;
- e) fer anàlisi prospectiva sobre el sistema educatiu;
- f) elaborar recomanacions sobre política i pràctica educativa;
- g) promoure la igualtat d'oportunitats i possibilitats educatives.

L'avaluació abasta tots els àmbits dels sistema educatiu i en comprèn tots els aspectes i les manifestacions. L'activitat avaluadora es projecta sobre els mètodes d'ensenyament, els processos i les estratègies d'aprenentatge i els resultats obtinguts per l'alumnat, l'activitat de la funció docent, la funció directiva, el funcionament dels centres educatius, els serveis educatius i la mateixa Administració educativa.

L'avaluació del desenvolupament i l'aprenentatge dels i les alumnes ha de ser contínua i global, ha de verificar el grau d'assoliment dels objectius i facilitar l'adaptació de l'ajut pedagògic a les característiques individuals dels infants.

Les famílies han de rebre informació dels resultats de l'avaluació.

En l'educació primària, l'avaluació i la decisió de promoció de cycle de l'alumnat té caràcter global, de manera que es determina a partir del progrés conjunt en les diferents àrees que configuren el currículum i informa sobre el grau d'assoliment de les competències bàsiques.

INDICADORS QUANTITATIUS DE PROGRÉS

Un indicador és una dada generalment estadística que proporciona informació sobre la condició i l'estat del sistema educatiu i/o dels seus components, descriu els seus trets fonamentats i és útil per a la presa de decisions.

Els indicadors que intervenen en el procés d'avaluació dels centres públics es concreten en la Programació General Anual, a partir dels indicadors que consten en el projecte de direcció. S'han de poder revisar periòdicament.

1.1. CONTEXT

Escolarització:

- % de nens i nenes del cens que es matriculen a la nostra escola, del total dels censats al municipi
- % de matrícula viva

Identificació: indicadors referits a la procedència de l'alumnat i la seva tipologia (socioeconòmica, socioeducativa, NEE, USEE...)

- % d'alumnat amb n.e.e per situació socioeconòmica desfavorida
- % d'alumnat amb n.e.e. amb dictament o reconeixement de l'EAP
- % d'alumnat d'altres nacionalitats

Absentisme

- % d'alumnat amb més d'un 5% d'absentisme
- % d'alumnat amb més d'un 25% d'absentisme
- % d'alumnat amb més d'un 75% d'absentisme

1.2. DE RESULTATS

Resultats acadèmics interns:

- % d'alumnat que supera el cicle

Resultats de proves externes:

- % d'alumnat que supera les proves diagnòstiques
- % d'alumnat que supera les competències bàsiques

Resultats de satisfacció:

- % de famílies que es mostren satisfetes amb el treball del centre

1.3. DE PROCESSOS

Tutoria:

- % d'assistència de les famílies a les reunions generals de centre
- % d'entrevistes tutorialis anuals

Planificació i lideratge:

- Índex de satisfacció en la coordinació de cicle
- Índex de satisfacció amb la tasca de l'equip directiu

Convivència:

- Índex d'expedients disciplinaris

Acollida:

- Índex de satisfacció de les persones novells al centre

Participació:

- Índex de participació de les famílies en les activitats programades

1.4. DE RECURSOS

- Ràtio alumnes/ professor.
- Hores de suport setmanals del personal extern en relació a les n.e.e.
- Índex de professorat que realitza activitats de formació.
- % de participació de l'alumnat en activitats extraescolars.

7.- APROVACIÓ I DIFUSIÓ DEL PEC

APROVACIÓ

L'elaboració i la modificació del PEC corresponen al claustre de professors amb la participació dels professionals d'atenció educativa, a iniciativa del director del centre, el qual formula una proposta inicial de PEC i de les modificacions i adaptacions corresponents. El consell escolar del centre té la competència decisòria d'aprovar el PEC per una majoria de tres cinquenes parts dels seus membres.

DIFUSIÓ

Totes les persones membres de la comunitat educativa tenen el dret i l'obligació de conèixer el PEC. Amb aquests efectes, caldrà mantenir el document a la seva disposició i facilitar-los-en el coneixement. El document estarà disponible al portal web de l'escola i es podrà consultar en la secretaria del centre i/o a la sala de professors.

En el moment de la seva incorporació a l'escola s'informarà l'alumnat i les famílies sobre els trets d'identitat del centre i la resta de continguts del PEC.

Donat que els objectius generals i els criteris pedagògics del PEC regeixen i orienten l'activitat professional de tot el personal que treballa a l'escola, en els protocols d'acollida del professorat i de la resta de personal de nova incorporació al centre caldrà establir mesures que facilitin el coneixement del projecte educatiu a tots els professionals que s'hi incorporin.

REVISIÓ

L'aprovació del PEC per part del consell escolar és un acte formal que indica un reconeixement explícit, una autorització institucional pel seu desenvolupament, però no suposa el final del camí. El PEC s'ha de seguir construint de manera contínua, mitjançant les millores suggerides a través de la seva aplicació.

En qualsevol cas, la modificació del PEC ha de comptar amb l'aprovació del consell escolar del centre. Si, a proposta de qualsevol membre o sector de la comunitat educativa, es vol plantejar introduir alguna modificació en el projecte educatiu, caldrà presentar una proposta raonada davant del consell escolar del centre. El consell escolar estudiarà la proposta i serà acceptada si obté l'aprovació de, com a mínim, dues tercers parts dels vots de les persones membres del consell escolar.

En cas que la modificació proposada comporti canvis substancials en la formulació del projecte educatiu caldrà posar en marxa un procés de revisió que impliqui la màxima participació dels diferents sectors de la comunitat educativa del centre.