



PEC

PROJECTE EDUCATIU DE CENTRE





ÍNDEX

0. Introducció

1. Anàlisi del context

- a. Ubicació i descripció de l'escola
- b. Alumnat
- c. Equip docent

2. Valors i identitat de l'escola

- a. Trets d'identitat
- b. Objectius generals
- c. Projecte lingüístic

3. Estructura organitzativa

- a. Esquema
- b. Òrgans unipersonals de govern
- c. Òrgans col·legiats de govern
 - i. Consell Escolar
 - ii. Claustre de Professors
- d. Organització i coordinació del professorat
- e. Organització i participació dels pares i mares
- f. Projecció externa del centre

4. Línia educativa

- a. Àmbit pedagògic
- b. Àmbit formatiu
- c. Àmbit familiar
- d. Àmbit social
- e. Àmbit sanitari
- f. Àmbit extern



1. Introducció

El PEC defineix els principis i objectius als quals tota l'activitat de l'escola s'haurà d'atenir. És el document que expressa la línia pedagògica, els grans objectius educatius que orienten tota l'acció escolar i els aspectes bàsics de l'organització i funcionament de l'escola. El contingut del PEC és el resultat d'un ampli acord entre tots els membres de la comunitat educativa interessats i, en particular, del professorat i mares i pares d'alumnes a través dels seus representants respectius.

D'aquest en depenen:

Normes d'organització i funcionament de centre (NOFC)

Pla de Convivència

Projecte lingüístic de Centre (PLC)

Pla d' Acollida

Programa de reutilització de llibres de text

Programa Fons Social

Pla Educatiu d'Entorn (PEE)

Criteris d'avaluació

La renovació constant de la societat converteix aquests documents en documents que cal revisar cada cert temps per tal d'adequar-los a les noves situacions que es presenten.

2. Anàlisi del context

Al poble s'hi troben, doncs, dues escoles públiques –una a cada cantó de riu -, una llar d'infants municipal, una escola de música i un institut de secundària.

a. Ubicació i descripció de l'escola

L'escola Emili Teixidor és una escola d'Educació Infantil i Primària de titularitat pública dependent del Departament d'Ensenyament de la Generalitat i per tant subjecte a la legislació vigent.



La nostra és de nova creació que, havent estat escola concertada i de nom Sant Lluís Bertran, entra en funcionament el 2005-06 absorbida com a 3^a línia de l'escola Mare de Déu del Sòl del Pont, i que al 2006-07 pren autonomia i passa a ser la segona escola pública de primària de Roda de Ter amb el nom d'Escola de Roda de Ter. La designació actual és del mes de març de 2011.

L'escola es troba a l'avinguda Tecla Sala número 35, just a la cruïlla de la carretera de Manlleu amb la que puja cap a L'Esquirol, sortint del poble direcció a aquesta població.

Les instal·lacions de l'escola són provisionals i de lloguer que pertanyen al Bisbat de Vic, en espera d'una futura construcció en terrenys de titularitat municipal que ja es troben cedits al Departament d'Ensenyament. A causa de la situació de crisi econòmica en la qual es troba Catalunya no hi ha previsió de construcció.

Les instal·lacions consten d'un edifici central i quatre mòduls prefabricats. Consten de 12 aules per a grups classe, menjador / cuina-office, aula de psicomotricitat, biblioteca, aula d'informàtica, aula PDI, aula polivalent, sala de mestres, dos despatxos, un espai de consergeria i dues petites sales, una per a l'Educació Especial i altre de diverses funcions entre elles la logopèdia. L'espai d'esbarjo es va veure reduït per la instal·lació del darrer mòdul per la qual cosa l'Ajuntament ens ha cedit un cap de futbol al qual accedim directament des del pati del centre.

Des de l'inici de l'activitat, hem pogut utilitzar el pavelló i dependències esportives en activitats d'educació física, i altres espais municipals per actes i esdeveniments culturals i festius.

b. Alumnat

L'alumnat del centre procedeix en un tant per cent molt elevat a nens i nenes de Roda de Ter i Les Masies de Roda. Hi ha un petit percentatge que provenen d'altres pobles de la comarca que per qüestions familiars o de feina dels progenitors estan escolaritzats aquí.

Els nostres alumnes tenen entre 2 i 12 anys i aproximadament una quarta part són de procedència estrangera, principalment de Marroc.

El creixement demogràfic i urbanístic del poble va condicionar que l'escola arrenqués amb una línia incompleta i hagi anat incrementant un grup per curs i en alguns casos dos. La situació comporta curs rere curs, adaptar espais i en alguns casos ampliar instal·lacions amb mòduls prefabricats.



c. Equip docent

L'equip docent està format per mestres tutors i especialistes (educació física, música, educació especial i llengua anglesa). La major part del professorat és funcionari de carrera i té plaça definitiva al centre.

Tenim també una mestra de religió que ve 10 hores a la setmana. Tot el professorat depèn del Departament d'Ensenyament de la Generalitat de Catalunya.

S'incrementa també, el nombre de docents, d'acord amb la normativa de plantilles, que poc a poc s'ha anat consolidant i que actualment és estable en un 90%..

Comptem també amb l'assessorament d'una psicopedagoga de l'EAP que ve a l'escola un matí a la setmana. El centre es beneficia també d'altres serveis externs coordinats per l'Equip Psicopedagògic.

3. Valors i identitat de l'escola

El centre té la responsabilitat de formar alumnat en el marc d'un conjunt d'actituds, valors i normes.

Un valor és un principi normatiu que presideix i regula el comportament de les persones en qualsevol moment i situació. Els valors es concreten en normes, que són les regles de conducta que han de respectar les persones en determinades situacions. Una actitud és una tendència a comportar-se d'una forma consistent i persistent davant determinades situacions, objectes, fets o persones.

a. Trets d'identitat

El centre defensa els valors de: respecte a la vida, respecte a la naturalesa i respecte a la diversitat. No tolerarà, en cap cas, actituds intolerants, intransigents, agressives, autoritàries i prepotents. Els valors democràtics que defensarà en la vida comunitària del centre són: ajudar, compartir, respectar i tolerar.

El centre, per garantir la formació integral dels seus alumnes, ha de facilitar l'eclosió de cada personalitat en un marc de valors democràtics sense pretendre uniformitzar els nens/es i els mestres.



El centre té l'obligació d'introduir els alumnes en la realitat social. Els ha de donar eines per analitzar-la i ha d'estimular-los en el desenvolupament de l'esperit crític i de la responsabilitat.

El centre es declara defensor dels drets humans i de la llibertat dels membres de la comunitat escolar per manifestar lliurement les seves opinions, sempre que aquestes no contradiguin cap els valors esmentats abans. Els valors i actituds democràtics han de formar part del conjunt de continguts que l'alumnat ha d'assolir en finalitzar el seu procés d'aprenentatge.

Com a comunitat escolar ens considerem pertanyents al poble i a la comarca i volem ser una entitat que col·labora amb les institucions locals i comarcals, participant de forma habitual de les activitats culturals que s'organitzin i treballant de conjunt amb la resta de centres educatius de la població.

La nostra escola té interès en preservar el medi inculcant als alumnes actituds de protecció ambiental, de respecte vers la natura i de gestió dels recursos naturals. La tria dels residus, el reciclatge i la reutilització de materials també formen part de la nostra proposta educativa.

Considerem important la participació de tots els sectors de la comunitat educativa en la presa de decisions, la gestió i les activitats del centre. Valorem l'escola com a punt de trobada i diàleg entre tots els sectors implicats en l'educació dels nostres alumnes.

b. Objectius generals

1. Formar alumnes com a ciutadans actius i responsables, desenvolupant les capacitats de convivència, tolerància, solidaritat, i de respecte a la diversitat per raó de naixença, raça, sexe, opinió o qualsevol altra condició o circumstància social o personal.
2. Fomentar la cultura de l'esforç i estímul a treballar i aprendre, usant mètodes actius i recursos atractius adaptats a cada edat i circumstància.
3. Incloure els alumnes amb necessitats educatives especials físiques, psíquiques o socioeconòmiques atenent la diversitat de capacitats .
4. Innovar aplicant l'ús de les noves tecnologies i opcions tecnològiques actuals.
5. Afavorir el creixement físic i emocional fomentant l'autonomia personal i l'evolució dels alumnes, tant en la dimensió individual i social .
6. Potenciar actituds de protecció ambiental , de sostenibilitat i estalvi promovent la cultura del reciclatge i reutilització. També actituds de preservar el medi amb coneixement, respecte i estima per la natura i l'entorn.



7. Respectar la llibertat i pluralitat ideològica en els seus vessants filosòfic, polític i religiós. En funció de la legislació vigent el centre imparteix formació religiosa catòlica a aquell alumnat que ho sol·licita.
8. Formar sense discriminacions sexistes, avançant per la superació de mites i tabús de diferenciació de rols entre home i dona.
9. Incloure l'alumne com a element actiu del seu procés i progrés formatiu i educatiu.

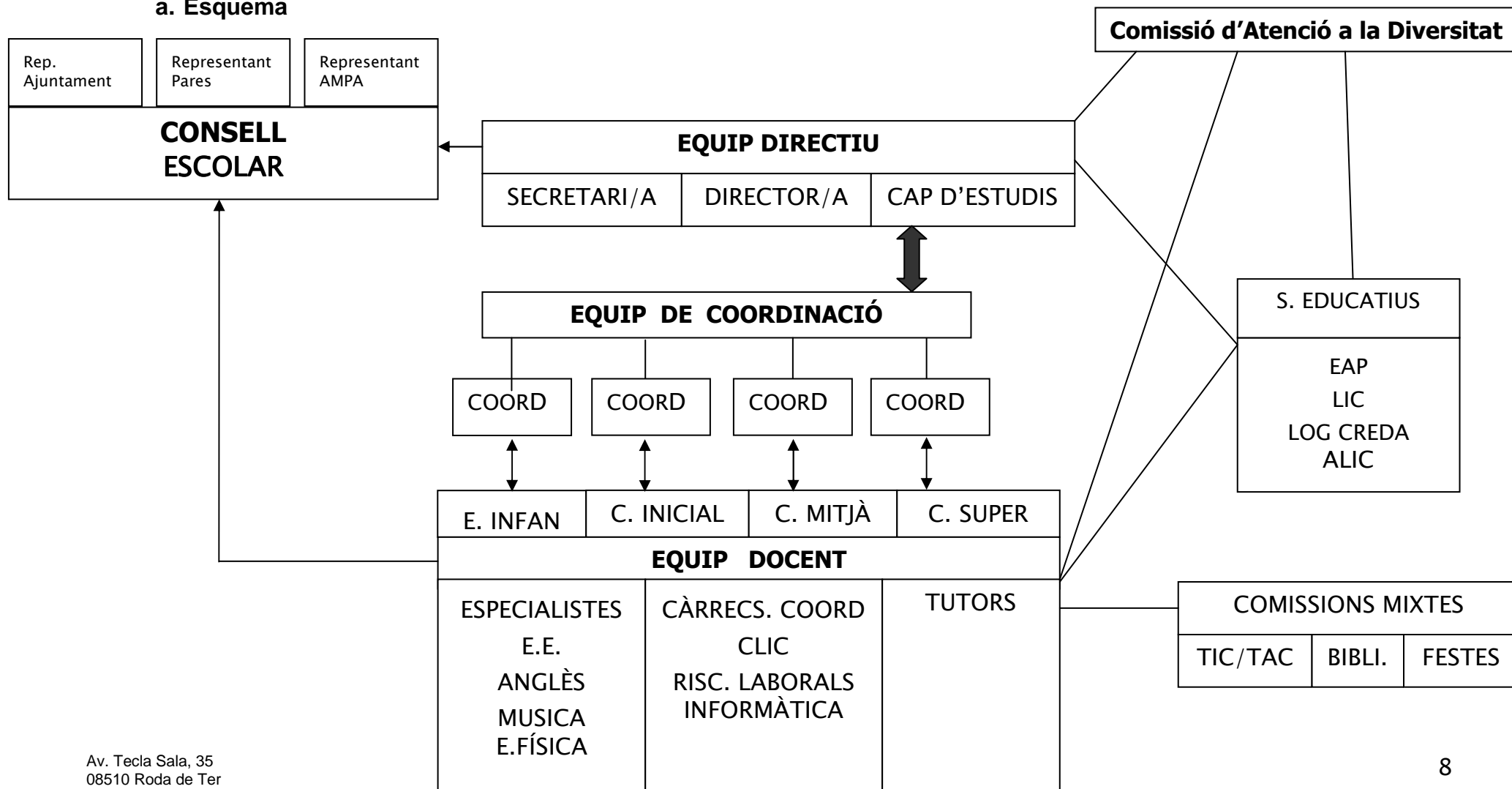
c. Projecte lingüístic

El centre neix amb la intenció d'orientar les seves accions educatives a preservar i promoure la cultura, la llengua, els costums i les tradicions de Catalunya.

La nostra llengua vehicular és el català. En aquesta llengua es realitzen les activitats generals d'aprenentatge i totes les publicacions, circulars i comunicats. Tot i això, s'assegura l'aprenentatge de les llengües oficials del país i l'impuls per l'aprenentatge de les llengües estrangeres. Cap membre de la comunitat educativa no ha de ser discriminat per la seva llengua.

4. Estructura organitzativa

a. Esquema





b. Òrgans unipersonals de govern

L'equip directiu coordina l'activitat general del centre. Té les responsabilitats derivades dels càrrecs unipersonals, això és, direcció, secretaria i cap d'estudis. És l'interlocutor entre el Departament d'Ensenyament i la comunitat educativa.

c. Òrgans col·legiats de govern

i. Consell Escolar

És el màxim òrgan decisor pel que fa a la gestió econòmica i a l'organització i funcionament general del centre i hi estan representats tots els estaments que formen la comunitat educativa.

El Consell Escolar del centre és l'òrgan de participació de la comunitat escolar en el govern dels centres d'educació infantil i primària i l'òrgan de programació, seguiment i avaluació general de les seves activitats.

Els membres que el componen són: el director/a, el/la cap d'estudis, el/la secretari, quatre professors, tres pares/mares, un representant de l'AMPA i un representant de l'Ajuntament.

ii. Claustre de professors

És el màxim òrgan de decisió en les qüestions referides a la programació educativa i funcionament ordinari del centre.

El Claustre de professors és l'òrgan propi de participació d'aquests en la gestió i la planificació educativa de l'escola. Està integrat per la totalitat del professorat i el presideix el director/a.



d. Organització i coordinació del professorat

- *Les reunions de nivell.* Són imprescindibles per programar les activitats i coordinar les metodologies dels diversos mestres del mateix nivell educatiu.
- *Reunions de cicle.* Hi assisteixen tots els mestres tutors dels nivells corresponents i el professorat especialista que té més incidència en els cursos que formen cada cicle. Un dels components actua com a coordinador. La funció principal d'aquestes reunions és la d'organitzar i desenvolupar les activitats que per l'edat dels alumnes, són pròpies de cadascun dels cicles.
- *Comissions i grups de treball.* Són variables tant de composició com de funcions. Es determinen a l'inici de curs a partir de les necessitats que es desprenen del Pla Anual de centre.
- *Coordinador d'informàtica.* És el responsable dels equips informàtics i de la coordinació de les activitats escolars que se'n desprenen. Vetlla per facilitar l'accés a les tecnologies de la comunicació tant dels alumnes com de l'equip de mestres.
- *Coordinador de riscos laborals.* Coneix la normativa sobre riscos laborals i coordina les activitats pròpies del Pla d'Emergència del centre. Estudia i proposa les accions més adequades en cas de situacions de risc.

e. Organització i participació dels pares i mares

L'Escola compta amb una Associació de Pares i Pares oberta a totes les famílies dels alumnes.

Els serveis que presta són els següents:

- Compra de material pel centre
- Col·labora en l'organització de les festes escolars (esmorzars, castanyada...)
- Activitats extraescolars

Es reuneixen els representants de cada curs un cop al mes, encara que la reunió està oberta a tothom, i publica a la cartellera del centre l'acta d'aquesta reunió.



f. Projectió externa del centre

Es disposa d'un organisme municipal de coordinació en educació; és el Consell Escolar Municipal. Hi participen representants de tots els estaments educatius del municipi i de les AMPA.

L'escola fa una feina coordinada amb els Serveis Socials EBASP de l'Ajuntament especialment en els casos d'alumnes en situació de risc social.

Per a l'escolarització de nous alumnes se segueixen les directrius de la comissió d'escolarització.

El compromís municipal explícit al Pla Educatiu d'Entorn, es projecta en actuacions per a famílies i alumnes encaminades a oferir igualtat d'oportunitats en aconseguir l'èxit escolar, la integració social i lingüística en activitats que fomentin la llengua catalana i la cohesió social.

La oferta educativa del poble és únicament pública i la composició de l'alumnat de l'escola de Roda de Ter procedeix en un 70% de famílies amb poder adquisitiu mitjà-baix i en un 30% de famílies amb poder adquisitiu baix. Pel que fa al nivell socio-cultural ens situaríem entre 75-80% de famílies amb estudis bàsics o de primària, entre el 20-25% amb estudis de nivell mitjà, i no superarien el 5% els tutors amb estudis superiors.

La situació d'origen, la complexitat de la situació i la dilatada història immigratòria ens planteja el repte d'establir un clima de confiança en tota la comunitat educativa, família – escola – entorn.

5. Línia educativa

a. Àmbit pedagògic

Per avançar en l'assoliment de les competències bàsiques és fonamental emmarcar els processos d'ensenyament i aprenentatge entorn als quatre eixos.

- Aprendre a ser i actuar de manera autònoma.
- Aprendre a pensar i comunicar.
- Aprendre a descobrir i tenir iniciativa.
- Aprendre a conviure i habitar el món.



Els objectius persegueixen que els alumnes utilitzin coneixements i habilitats en contextos i situacions que requereixin la vinculació de diferents sabers.

També que l'alumnat sàpiga obtenir, seleccionar i tractar la informació segons la finalitat tot fent, reflexió i crítica del propi contingut.

S'aplica el programa de reutilització de llibres de text per a la socialització de material escolar, tot promovent-ne la responsabilitat i cura en l'ús.

La celebració de festes tradicionals, les colònies o representacions teatrals afavoreixen la convivència dins la comunitat educativa escolar.

b. Àmbit formatiu

Abordem la cooperació amb el treball en equip i la coordinació de mestres en reunions de cicle, de nivell i de comissions.

Per mitjà del pla de formació de zona es potencia el compromís i participació del pla de formació en centre, i formació del professorat mitjançant cursos i seminaris. Potenciem i participem els projectes d'innovació educativa, així com als seminaris de coordinació primària-secundària del sector educatiu Roda-Collscabra.

Es facilita el traspàs d'informació amb entitats educatives municipals com són la llar d'infants i l'IES Miquel Martí Pol.

c. Àmbit familiar

Tant les reunions inicials de curs, com les entrevistes amb tutors, pretenen potenciar la relació família-escola, per apropar-les i cercar la implicació conjunta.

L'AMPA col·labora activament proporcionant el servei d'acollida matinal i participa en les festes programades al llarg del curs.



d. Àmbit social

A través de la comissió interdisciplinar, s'aborda el programa de Fons Social amb la finalitat de potenciar la participació dels alumnes a les activitats escolars complementàries programades.

Per mitjà del Pla Educatiu d'Entorn s'organitzen actuacions educatives a l'abast de tota la població escolar del municipi.

Les actuacions en acollir alumnat nouvingut s'exposen al Pla d'acollida.

e. Àmbit sanitari

L'Àrea Bàsica de Salut és qui organitza i facilita el programa de vacunes i les revisions odontològiques. A l'escola és on es troba la població objecte d'aquestes accions, i per tant es faciliten les actuacions derivades d'aquests programes.

f. Àmbit extern

Es participa en activitats proposades per entitats culturals, esportives i o benèfiques quan es consideren amb finalitat educativa o formadora i són coherents amb el Pla Anual del Centre.

Aprovat pel Consell Escolar a 13 de febrer de 2013.