

PROJECTE EDUCATIU DE CENTRE

ESCOLA ELS QUATRE VENTS



Canovelles
Actualitzat el curs 2015-16



ÍNDEX

<u>1. DEFINICIÓ INSTITUCIONAL</u>	2
<u>1.1. Identitat del centre</u>	2
<u>1.2. Caràcter propi i característiques del centre</u>	3
<u>1.3. Elements de context</u>	3
<u>1.4. Finalitat educativa. Perfil de sortida de l'alumne/a</u>	4
<u>2. OBJECTIUS I ÀREES CLAU (ACR) DEL CENTRE</u>	5
<u>2.1. Objectius del centre</u>	5
<u>2.2. Àrees Clau de Resultat (ACR)</u>	7
<u>2.3. Actuacions pedagògiques i organització del centre</u>	8
<u>3. CRITERIS PER A LA CONCRECIÓ I DESENVOLUPAMENT DEL CURRÍCULUM</u>	12
<u>3.1. Criteris que defineixen l'estructura organitzativa</u>	12
<u>3.1.1. Organització de l'alumnat</u>	12
<u>3.1.2. Organització del professorat</u>	14
<u>3.1.3. Agents de l'entorn</u>	16
<u>3.2. Criteris que orienten la concreció del currículum</u>	17
<u>3.2.1. Accions educatives globals</u>	17
<u>3.2.2. Com treballem i avaluem les àrees instrumentals?</u>	18
❖ El treball competencial	
❖ Com entenem l'aprenentatge de la matemàtiques?	
❖ Com entenem l'aprenentatge de la llengua?	
❖ Com entenem l'aprenentatge del medi?	
❖ L'avaluació	
<u>3.2.3. Estratègies metodològiques del centre</u>	25
<u>3.2.4. Altres criteris d'organització pedagògica</u>	30
<u>3.3. Aspectes relacionats amb la singularitat del projecte d'ensenyaments del centre</u>	34
<u>4. INDICADORS DE PROGRÉS</u>	36
<u>4.1. Indicadors de progrés de context</u>	36
<u>4.2. Indicadors de progrés de resultats, recursos i processos dels objectius del PEC</u>	36
<u>5. ANNEXOS</u>	44
<u>Organització documental del centre</u>	44
<u>5.1. Projecte lingüístic</u>	Annex
<u>5.2. Pla TAC</u>	Annex
<u>5.3. Pla d'acollida</u>	Annex
<u>5.4. Concreció Curricular</u>	Annex
<u>5.5. Pla de Convivència</u>	Annex



1. DEFINICIÓ INSTITUCIONAL

L'escola Els Quatre Vents està situada al c/ Santa Madrona s/n de la localitat de Canovelles, municipi del Vallès Oriental. Som una escola de dues línies creada el curs 2005-06. Impartim educació infantil i primària (des de P3 fins a 6è).

Som de titularitat pública constituïda com a Comunitat d'Aprenentatge en els inicis de l'escola.

1.1. Identitat del centre

Segons la nostra ideologia i els nostres trets d'identitat (que ens diferencien de la resta de centres) **SOM UNA ESCOLA:**

- **Que hem escollit ser Comunitat d'Aprenentatge (CdA).**
- **Pública i aconfesional.** És una escola oberta a tothom i que acull les diverses maneres de pensar, i no adopta cap opció religiosa; tot i que tenim present i mostrem la cultura on estem inserits a través de les tradicions, els símbols i els fets culturals.
- **Catalana.** El català és la llengua vehicular del procés d'ensenyament-aprenentatge i de comunicació amb la comunitat educativa.
- **Vinculada amb la cultura tradicional catalana.** Aquesta es pren com a base d'escola, tenint present les altres cultures de la comunitat i respectant la ideologia de cada família. Entenem que hi ha moltes cultures convivint en una mateixa societat, les quals tenen religions, creences i costums diferents. Respectem aquesta diversitat d'alumnat i ens interessem per conèixer i entendre les diferents maneres de pensar. També potenciem l'expressió artística (musical, plàstica i teatral) dels infants.
- **Participativa.** A través de la consolidació de la comunitat d'aprenentatge interaccionem tots els agents educatius: mestres, famílies, personal no docent, professionals externs, voluntaris/es, associacions de l'entorn, etc. Ex: grups interactius i tertúlies amb voluntaris, comissions de treball mixtes amb mestres i famílies, etc.
- **Dialògica i democràtica.** Ens proposem que les famílies i els mestres dialoguin al voltant de l'educació a través de trobades, assemblees i plenaris. També els alumnes celebraran les seves pròpies assemblees. Els alumnes participaran en la vida de l'aula i de l'escola. Serà un procés educatiu que els permetrà participar en la presa de decisions tant pel que fa a la resolució de conflictes com en els seus propis aprenentatges.
- **Coeducadora i que potencia la inclusivitat.** Defensem la coeducació i la convivència d'alumnes de diferent sexe, cultura, religió, procedència o necessitats educatives específiques. Aprofitem les diferències per enriquir l'aprenentatge i fomentar la convivència. Afavorim la inclusivitat amb metodologies que potencien els treball d'alumnes amb diferents ritmes d'aprenentatge: ambients, Grups Interactius, racons, desdoblaments heterogenis...; però alhora donem una atenció específica als alumnes amb més dificultats.



- **Cohesionadora.** Emfatitzem les habilitats socials i l'aprenentatge dialògic com a eines comunicatives per a la convivència i la resolució de conflictes.
- **Equànime.** Volem que els alumnes interioritzin els valors d'equitat, respecte i solidaritat i que es formin com a persones i ciutadans d'una societat més justa. Com a centre, vetllarem perquè tothom gaudeixi de les mateixes oportunitats, tenint en compte la realitat socioeconòmica de cada família. Això ho aconseguirem mitjançant un alt nivell d'exigència, potenciant les capacitats de cada alumne/a per aconseguir els màxims resultats amb el seu propi esforç i constància.
- **Educadora en valors.** Volem que els infants esdevinguin persones amb criteri propi, crítiques, amb capacitat d'argumentar, solidàries, autònomes, integrades i compromeses amb la millora de la societat.
- **Respectuosa amb el medi ambient.** Conscienciem als infants perquè coneguin l'entorn on viuen i el respectin. Treballem el reciclatge, la reutilització i la reducció dels residus com a eix transversal, amb la intenció d'aconseguir ser una escola verda.

En definitiva, la Comunitat d'Aprenentatge Els Quatre Vents vol ser un espai de tothom i per a tothom, on tots aprenem i on qualsevol dificultat esdevé una oportunitat per aprendre i créixer personalment, intel·lectualment, afectivament i col·lectivament.

1.2. Caràcter propi i característiques del centre

Som una **Comunitat d'Aprenentatge**. Què vol dir això?

1.3. Elements de context

Entorn físic:

La nostra escola, Els Quatre Vents, està situada prop d'una altra escola "El Congost" i l'institut Bellullà.

Ens trobem en una zona de fàcil accés, ja que estem situats prop de la ronda. Tot i estar relativament lluny del centre de la ciutat (25 minuts a peu) estem a prop de nombrosos blocs de pisos i algunes cases unifamiliars. A les rodalies del centre tenim el pavelló esportiu del municipi (el qual utilitzem per les classes d'educació física dels més grans), dues entitats socials i culturals (l'espai polivalent del Campanar i el Teatre-Auditori Can Palots, on es duen a terme algunes de les activitats culturals de la ciutat i de l'escola, sense la necessitat d'utilitzar mitjans de transport) i una zona de bosc (a 15 minuts a peu, el qual ens permet poder viure la natura directament). D'aquesta manera complementem l'oferta esportiva, cultural, pedagògica i lúdica de l'escola.

L'escola està en mòduls prefabricats esperant la construcció de l'edifici just davant del pavelló d'esport, al costat de l'actual ubicació.

Entorn social:

A partir de les dades facilitades per l'ajuntament de Canovelles, es pot constatar que el nombre d'habitants va créixer de forma espectacular durant la dècada dels cinquanta als seixanta. Aquest augment s'ha seguit donant de forma més moderada entre els anys



seixanta i els vuitanta, a partir dels quals s'estabilitza i, fins i tot, a partir de 1995, experimenta una lleugera davallada. Del 1999 fins l'actualitat s'ha tornat a observar un increment progressiu i variable d'immigrants procedents majoritàriament del Magreb, Àfrica Subsahariana, Amèrica del Sud i, en menor mesura, d'Àsia i de països de l'est d'Europa.

L'arribada nombrosa de població va comportar una important dificultat per a la seva completa integració a la societat catalana, pel fet d'haver-se instal·lat en nuclis veïnals aïllats.

Tot i que ja fa cinquanta anys de l'arribada més sobtada de població i vint de la seva moderació, l'ús del català per part de la població de Canovelles encara és molt minoritària, fins i tot hi ha una part de la població que no l'entén (per la qual cosa els nousvinguts difícilment podran aprendre'l espontàniament al carrer). Aquesta gran diversitat d'alumnat requereix haver d'adaptar l'aprenentatge de la llengua catalana per garantir la seva adquisició per part dels alumnes, atenent les necessitats i dificultats individuals de l'alumnat.

1.4. Finalitat educativa. Perfil de sortida de l'alumne/a.

A l'escola Els Quatre Vents volem formar alumnes amb el següent perfil de sortida:

- Competents a nivell personal: amb autonomia i iniciativa personal, amb bona gestió de les seves emocions i capacitat crítica. Autocrítics i respectuosos amb els altres.
- Competents socialment: amb valors que els permetin conviure, treballar en equip i ser empàtics.
- Competents lingüísticament: amb una bona comprensió oral, lectora i escrita tant en català, en castellà, com en anglès.
- Competents matemàticament: àgils en el càlcul i estratègics en la resolució de problemes.
- Competents digitalment: amb capacitat per cercar, entendre i comunicar informació a través de les eines i recursos tecnològics del moment.
- Sensibles artísticament i amb coneixement de les tradicions i la cultura del país.
- Compromesos i respectuosos amb el medi ambient i l'entorn



2. OBJECTIUS I ÀREES CLAU DE RESULTATS (ACR) DEL CENTRE

2.1. Objectius del centre

Com a Comunitat d'Aprenentatge tenim un doble objectiu: l'èxit educatiu de tot l'alumnat i la millora de la convivència. Aquests dos objectius es concreten en objectius pedagògics més específics, per tal d'aconseguir alumnes competents i alhora respectuosos amb els altres. Són:

1. APRENTATGE INTEGRAL DELS ALUMNES

1.1. Treball dels valors i les emocions tant pel que fa l'aspecte personal com social. Ho farem a través d'activitats grupals i individuals vinculades a l'acció tutorial i l'adquisició d'hàbits, la filosofia 3/18 (a educació infantil) i la psicomotricitat relacional (de P3 a 1r), volem promoure l'autonomia, la iniciativa i responsabilitat personal, l'empatia (posar-se al lloc de l'altre), el pensament crític, la gestió de les emocions, els valors bàsics de convivència, les habilitats socials i els aspectes fonamentals del treball en equip, per tal de respectar a tothom. Volem que tinguin la capacitat de desenvolupar-se i defensar-se en qualsevol problema de la vida, i que siguin autònoms tan físicament com en la presa de decisions i actuacions, per formar joves autònoms i crítics.

1.2. Potenciar l'aprenentatge competencial, vivencial i integral basat en l'ensenyament constructivista (de Vigotsky) i l'aprenentatge significatiu (d'Ausubel), on l'infant es desenvolupi en tots els seus aspectes (cognitiu, afectiu, físic, relació inter-personal i en el social); per tal de proporcionar als alumnes els coneixements, valors i tècniques necessàries que els capacitin i habilitin per interpretar, comprendre i participar el seu entorn laboral, cultural, polític i social.

Les activitats d'ensenyament dirigides a l'aprenentatge dels infants partiran dels *coneixements previs* dels alumnes perquè facin connexions amb els nous aprenentatges adquirits. Partiran d'**activitats reals i funcionals** per tal que els infants hi donin significat i entenguin allò que estan fent, i puguin utilitzar els coneixements adquirits en situacions de la vida quotidiana.

L'observació directa, la manipulació i l'experimentació són molt importants en les activitats que es porten a terme, per tal de fer més vivencial tot l'aprenentatge.

1.3. Treball sistemàtic de les àrees instrumentals: amb el treball sistemàtic pretenem donar resposta als continguts clau (fonamentals) de les àrees instrumentals, al treball continu i als hàbits d'aprenentatge. D'aquesta manera, donarem més valor els aspectes més fonamentals seran; i ho farem amb la lectura diària, la comprensió i l'expressió, i amb el càlcul i el raonament matemàtic. (Els deures aniran sempre en aquesta línia)

1.4. Treball globalitzat i interdisciplinar: centres d'interès i treball per projectes. Al centre es treballaran els continguts clau de medi natural i medi social a través de centres d'interès, i el nom de la classe mitjançant treball per projectes.

- Els centres d'interès són propostes de treball interdisciplinars amb diversitat d'activitats sobre un tema de medi natural o de medi social (triat pels mestres). D'aquesta manera, tot i seguir els interessos dels alumnes per tal de desenvolupar i



proposar les diferents activitats, el/la mestre crea una guia de propostes interdisciplinars que parteixin de la cerca d'informació, la manipulació, l'experimentació i la descoberta de l'entorn, que assegurin treballar els aspectes fonamentals del tema.

- El treball per projectes és una metodologia que permet un ensenyament de forma globalitzada i que siguin els interessos propis dels infants que guiïn el procés educatiu. És per això que la utilitzarem per treballar el nom de la classe. Els mestres orienten als alumnes sense seguir cap llibre de text en les hipòtesis, la cerca d'informació i el producte final del seu aprenentatge. El treball per projectes parteix d'un tema real o bé una pregunta científica generada pels alumnes. Es combina el treball individual amb el treball cooperatiu, tant en l'elaboració d'hipòtesis, en la presa de decisions pel repartiment de tasques, la reflexió sobre el propi aprenentatge, com en l'elaboració de la presentació dels resultats d'aprenentatge. S'activa la comunicació, el diàleg i la discussió en petit i gran grup per construir coneixement de forma compartida. S'avalua el què s'ha après i el com s'ha après.

1.5. Aprenentatge dialògic a través de les metodologies característiques de les Comunitats d'Aprenentatge: grups interactius, tertúlies literàries i assemblees.

1.6. Activitats que fomenten l'aprenentatge entre alumnes de diferents nivells: ambients, apadrinament lector, lectogrup, conferències davant la comunitat d'alumnes, assemblees d'escola, activitats de les festes de l'any (fer panells...), etc. Els nens i nenes dels diferents nivells es barregen i es formen diversos grups on es realitzen diferents activitats basades en l'aprenentatge dialògic, ja sigui per treballar amb alumnes del mateix nivell, de la mateixa comunitat, o d'una altra comunitat.

A més a més, per tal de fomentar la interacció entre els alumnes i potenciar la capacitat de relació amb tothom, al final de cada comunitat es **barregen els dos grups del nivell per tal de formar-ne dos de nous.**

1.7. Treball artístic musical, plàstic i escènic vinculat amb la cultura tradicional catalana i del món. Considerem que la part artística ens ajuda a desenvolupar-nos com a persones i ens facilita el coneixement de la cultura. És per aquest motiu que es desenvoluparà tant com es pugui.

2. RESPECTE I CONVIVÈNCIA DE TOTA LA COMUNITAT EDUCATIVA: RESOLUCIÓ DIALÒGICA DE CONFLICTES, potenciant la conversa i el diàleg, i rebutjant tot tipus d'actuació violenta. Cercarem estratègies per autoafirmar la personalitat i enfortir el caràcter i l'autoestima dels infants; amb l'objectiu de formar joves amb valors i actituds que els permetin conviure i actuar responsablement en la societat.

3. FOMENT DEL TRILINGÜISME I ESTIMULACIÓ PRIMERENCA DE L'ANGLÈS. La llengua estrangera es començarà a ensenyar des de P3 per tal de facilitar-ne l'estimulació primerenca. A l'educació primària fomentarem el trilingüisme potenciant l'aprenentatge de les diferents llengües obligatòries: català, castellà i anglès.

4. ATENCIÓ DE LA DIVERSITAT D'ALUMNAT. En tot moment es proposa una diversitat d'activitats i metodologies per tal de facilitar l'aprenentatge de tots els alumnes. Així doncs, els infants amb més capacitat o més dificultat s'atendran d'una manera comprensiva i normalitzada dins de l'aula, proposant-los-hi activitats d'ampliació i/o reforç durant el procés d'aprenentatge i d'avaluació. Pel que fa als casos més extrems, es proposarà un pla individualitzat -PI- (prèvia informació a la família) i una atenció específica per part dels/de les mestres d'EE fora de l'aula per tal d'assegurar un treball adequat a les necessitats de cada nen/a.



Pel que fa als agrupaments, dins de l'aula treballem tant en gran grup com en petit grup o racons, depenent del tipus d'activitat a realitzar. A les hores de suport s'opta generalment pel desdoblament heterogeni, o també pel reforç dins de l'aula depenent de l'activitat.

Una altra manera de treballar són els Grups Interactius (GI), on potenciem diferents aprenentatges d'una manera motivadora cridant l'interés i l'atenció de l'infant i aprofitant la intervenció de voluntaris i voluntàries com a font de motivació.

Sempre que els recursos humans ho permetin, s'atendran els alumnes nouvinguts procedents d'altres cultures en el format d'Aula d'Acollida, on durant unes quantes sessions a la setmana es farà una immersió dins la llengua catalana i el vocabulari més proper als infants.

5. **UTILITZACIÓ DE LES NOVES TECNOLOGIES EN L'APRENTATGE.** El so, la imatge i la informació en línia són elements imprescindibles per entendre el món actual i participar activament en la seva transformació. És per això que entenem que la comunicació audiovisual i l'aprenentatge a través de les noves tecnologies (TIC) són un recurs imprescindible per a l'educació.
6. **TREBALL DE LES FESTES TRADICIONALS** més pròpies del nostre país, per tal que els alumnes coneguin els trets més característics de Catalunya: la llengua catalana, les tradicions i els costums. Les celebracions més populars i que treballarem anualment al centre són: la castanyada, el Nadal, el carnaval (amb en Carnestoltes), la Vella Quaresma (relacionada amb Setmana Santa i la mona) i Sant Jordi. Procurem la participació de tota la comunitat educativa (famílies, mestres, alumnes...) en la seva preparació i celebració.
7. **REALITZACIÓ DE SORTIDES I COLÒNIES** per tal d'apropar-nos al nostre entorn natural i cultural, i proporcionar als alumnes noves experiències amb l'entorn més pròxim segons els continguts que es treballen dins l'aula. D'aquesta manera també enriqueim el desenvolupament personal i social dels infants i ajudem a construir la seva personalitat, a l'hora que també s'enriqueixen en l'aspecte cognitiu.
8. **DESENVOLUPAMENT DEL SENTIMENT DE PERTINÈNCIA AL CENTRE I AFAVORIMENT DE LA PARTICIPACIÓ DE TOTA LA COMUNITAT EDUCATIVA:** Volem desenvolupar actuacions per tal que tots els membres de la comunitat educativa es sentin satisfets de formar part d'aquest centre educatiu. Ho farem estimulant la participació, la implicació i la corresponsabilització en la vida del centre, per aconseguir una comunitat educativa dinàmica, integradora i orientada a l'èxit. En aquest sentit destaquem actuacions com: el voluntariat a GI i tertúlies, les comissions mixtes de treball, l'obertura de les festes a la comunitat educativa, el plenari, les reunions d'inici de curs i les tertúlies café, els pares/mares delegats, les assemblees d'alumnes i de pares/mares, etc. Fora de l'aula també es proposaran activitats organitzades per l'AMPA o el municipi com activitats extraescolars d'esport, anglès, ball de gitanes...

2.2. Àrees Clau de Resultat (ACR)

Per assolir aquests objectius, el centre ha de centrar els seus esforços en **gestionar una sèrie d'actuacions agrupades en diferents àmbits: les àrees clau de resultat (ACR)**. El claustre ha establert que aquests àmbits facin referència als diferents sectors de la comunitat educativa: alumnes, mestres, famílies i responsables educatius de les institucions de l'entorn. Així doncs, les ACR de l'escola Els Quatre Vents són:



- Activitats d'ensenyament-aprenentatge dels alumnes
- Organització: de la gestió econòmica, dels recursos (temps, espais i materials) i del personal
- Participació de les famílies de la comunitat educativa
- Relació amb l'entorn: Administració, entitats i serveis propers (ajuntament i serveis educatius). És a dir, la resta de la comunitat educativa.

En resum, posarem el focus de la gestió del centre en:

- Alumnes: currículum i convivència
- Gestió de persones i de recursos econòmics, temporals i materials
- Famílies
- Entorn

2.3. Actuacions pedagògiques i organització del centre

	ACR1 (ALUMNES)	ACR2 (MESTRES)	ACR3 (FAMÍLIES)	ACR4 (RESTA DE COMUNITAT EDUCATIVA)
OBJECTIUS DEL PEC	Activitats d'ensenyament -aprenentatge dels alumnes	Organització: Gestió econòmica, de recursos (temps, espais i materials) i de personal	Participació de les famílies la comunitat educativa	Relació amb l'entorn (Administració, entitats i serveis propers: ajuntament i serveis educatius)
1.APRENENTATGE INTEGRAL DELS ALUMNES 1.1. Treball dels valors i les emocions 1.2. Treball competencial i vivencial a l'aula 1.3. Treball sistemàtic de les àrees instrumentals 1.4. Treball globalitzat i interdisciplinar: centre d'interès i/o treball per projectes 1.5. Aprenentatge dialògic a través de les metodologies de comunitat d'aprenentatge 1.6. Activitats que fomenten l'aprenentatge	- <u>Treball dels valors i les emocions tant a nivell personal com social</u> , facilitant espais amb tot el grup-classe i individuals (dins del Pla d'Acció Tutorial) per ajudar a l'autonomia dels alumnes i a la reflexió de la gestió de les emocions. - <u>Treball competencial i vivencial</u> que vincula els continguts i l'activitat d'aprenentatge dels diferents ensenyament amb la realitat de l'entorn. -Potenciar les activitats autèntiques (reals) davant situacions hipotètiques -Resoldre problemes amb múltiples solucions en lloc d'exercicis simples. -Avaluació competencial. - <u>Treball sistemàtic</u> clar de llengua i matemàtiques: dictats, càlcul en 2 minuts, lectogrup i agilitat visual, escriptura de tipologies textuais diverses... -Avaluació sistemàtica i estandaritzada durant el curs escolar.	-Gestió dels recursos que optimitzin la coordinació pedagògica (programar treball sistemàtic, treball interdisciplinar, incloure treball competencial a les programacions d'aula...). -Gestió dels recursos que optimitzin la comunicació interna. -Gestió dels recursos temporals, de persones, espacials i econòmics (infraestructures) per facilitar totes les activitats d'ensenyament -aprenentatge (orientació i acompanyament, i potenciar l'acció tutorial, treball sistemàtic, treball interdisciplinar...). -Gestió dels voluntaris fixes per les activitats d'aula. -Formació permanent del professorat	-Assessoraments externs -Coordinació amb els serveis educatius -Comunicació fluida dels objectius, activitats i resultats del centre a les famílies. -Invitació de tota la comunitat educativa al voluntariat.	-Implicació dels agents de l'entorn -Gestió dels recursos temporals i espacials (infraestructures) de l'entorn per facilitar les activitats del centre (pavelló d'esports, centres culturals...).



<p>entre alumnes de diferents nivells</p> <p>1.7. Treball artístic</p>	<p>-Treball interdisciplinar que vincula els aprenentatge de les diferents àrees. Programació transversal i avaluació de les activitats de manera compartida pels diferents mestres de les diverses disciplines.</p> <p>-Incorporació de la perspectiva transversal en l'avaluació.</p> <p>-Desenvolupament de les metodologies pròpies de comunitats d'aprenentatge que promouen el treball amb voluntaris: GI i tertúlies.</p> <p>-Activitats d'aprenentatge multinivell, amb alumnes d'altres nivells (ambients, padrins lectors...)</p> <p>-Treball artístic d'activitats musicals, plàstiques i escèniques per gaudir-les durant les festes de l'escola.</p> <p>-Gestió i equilibri entre els diferents tipus d'ensenyament per optimitzar els resultats d'aprenentatge dels alumnes</p>			
<p>2.RESPECTE I CONVIVÈNCIA DE TOTA LA COMUNITAT EDUCATIVA: RESOLUCIÓ DIALÒGICA DE CONFLICTES</p>	<p>-Acció tutorial: assemblees d'aula.</p> <p>-Acció tutorial: Orientació i acompanyament personalitzat dels alumnes</p> <p>-Estratègies de resolució de conflictes a través del diàleg i mesures correctores en clau educativa</p> <p>-Enfocament proactiu de les normes de funcionament, potenciació del bon clima al centre</p>	<p>-Assignació d'infraestructures i recursos (persones, espais i temps) per l'acció tutorial.</p> <p>-Assignació d'infraestructures i recursos (persones, espais i temps) per la resolució dialògica de conflictes</p>	<p>-Implicació de les famílies en la resolució dels conflictes greus sorgits amb els seus fills/es.</p>	<p>-Coordinació amb la policia de proximitat</p> <p>-Seguiment i activitats ver la cultura gitana</p>
<p>3.FOMENT DEL TRILINGÜISME I ESTIMULACIÓ PRIMERA DE L'ANGLÈS</p>	<p>-Realització de sessions d'anglès des de P3. Tendir a augmentar la càrrega horària de l'anglès.</p>	<p>-Desdoblament de l'anglès a CI i metres d'anglès a P3, P4 i P5.</p>	<p>-Assessoraments externs realitzats pels docents d'anglès</p>	
<p>4.ATENCIÓ DE LA DIVERSITAT D'ALUMNAT</p>	<p>-Detecció i valoració de les necessitats educatives dels alumnes que es desviïn d'una evolució "standard".</p> <p>-Coordinació en el seguiment, progrés i evolució dels alumnes, ajustant tant els objectius d'aprenentatge com de les activitats i materials d'aula, per part de l'equip docent</p> <p>-Seguiment personalitzat dels alumnes. Previsió de diversitat d'activitats, suports i agrupaments per donar resposta a la diversitat de ritmes d'aprenentatge dels</p>	<p>-Gestió dels recursos humans, temporals i espacials per potenciar l'atenció a la diversitat.</p>	<p>-Reunions amb les famílies per explicar els criteris d'atenció a la diversitat pels seus fills/es, PIs, etc. en cas que ho necessitin.</p> <p>-Coordinació amb els serveis educatius i de l'ajuntament en el seguiment dels alumnes amb necessitats del centre.</p>	<p>-Trobades amb professionals externs: psicòlegs i logopedes dels alumnes, CDIAP, CSMIJ...</p>



	<p>alumnes (amb altes capacitats, amb dificultats, provinents d'altres cultures...)</p> <p>-Suport especialitzat als nous alumnes de primària provinents d'altres cultures, amb mesures temporals de suports i agrupaments diferents al grup classe (i flexibilitat temporal de l'agrupament habitual)</p>			
5.UTILITZACIÓ DE LES NOVES TECNOLOGIES EN L'APRENTATGE	<p>-Incorporació de les noves tecnologies en el treball competencial</p> <p>-Estratègies de coordinació dedicades a la formació del professorat vers l'ús de les TAC</p>	<p>-Equipaments informàtics i assignacions horàries</p>	<p>-Assessoraments externs: formacions i coordinacions amb el CRP i altres agents externs</p>	
6.TREBALL DE LES FESTES TRADICIONALS	<p>-Realització d'activitats pedagògiques i lúdiques en les dates de les festes tradicionals.</p> <p>-Celebració anual i de manera rotatòria de les festes més assenyalades en les diverses cultures que integren l'alumnat del nostre centre. Anualment donarem a conèixer alguna de les tradicions més celebrades.</p> <p>-Celebració anual de la tarda/setmana dolça on les diverses cultures porten plats de la seva terra.</p>	<p>-Previsió de pressupost i recursos per les festes tradicionals</p>	<p>-Obertura de les festes a les famílies</p>	<p>-Obertura de les festes a les administracions properes</p>
7.REALITZACIÓ DE SORTIDES I COLÒNIES	<p>-Realització de sortides didàctiques, activitats culturals i colònies d'acord amb els projectes treballats a classe i sistematitzats per l'equip docent.</p>	<p>-Previsió de pressupost i recursos per les sortides</p> <p>-Previsió de recursos per les activitats culturals</p> <p>-Coordinació pedagògica per la sistematització dels projectes</p>	<p>-Invitació als pares/mares a fer de voluntaris i acompanyar a les sortides.</p>	<p>-Cerca dels millors punts de l'entorn per consolidar els aprenentatges.</p>
8.RESPECTE PEL MEDI AMBIENT I L'ENTORN	<p><u>-Treball del medi ambient i de l'entorn</u> Desenvolupament, en una sisena hora, d'activitats sobre reduir, reutilitzar i reciclatge, l'estalvi energètic, respecte del medi natural i coneixement de l'entorn proper.</p>	<p>-Concreció horària d'activitats sistemàtiques relacionades amb el medi ambient i l'entorn.</p>	<p>-Invitació als pares/mares i avis/àvies a fer de voluntaris a l'hort.</p>	
9.DESENVOLUPAMENT DEL SENTIMENT DE PERTINÈNCIA AL CENTRE I AFAVORIMENT DE LA PARTICIPACIÓ DE TOTA LA COMUNITAT EDUCATIVA	<p>-Estratègies per mantenir la motivació i satisfacció dels alumnes del centre (acció tutorial, festes, setmana cultural, activitats amb voluntaris...).</p> <p>-Ús de l'assemblea dels representants dels alumnes d'aula, com a estratègia de participació dels alumnes en la vida del centre.</p> <p>-Establiment d'actuacions d'acollida i integració dels alumnes i les famílies d'altres cultures</p>	<p>-Estratègies per mantenir la motivació i satisfacció del personal del centre.</p> <p>-Estratègies de comunicació interna flexibles i eficaces.</p> <p>-Definició de grups de participació entre tot el personal de centre (concretant composició, funcions, espais...) en la planificació de curs.</p> <p>Assignació de funcions al major nombre de docents.</p> <p>-Establiment d'actuacions d'acollida dels mestres nous</p>	<p>-Estratègies per mantenir la motivació i satisfacció de les famílies del centre (comunicació, festes, resultats d'aprenentatge, activitats amb voluntaris...).</p> <p>-Estratègies de comunicació amb les famílies</p> <p>-Creació de reunions amb els representants de famílies d'aula, com a estratègia de participació de les famílies en la vida del centre.</p>	<p>-Estratègies de comunicació amb l'ajuntament</p> <p>-Invitació dels agents de l'entorn proper a les activitats del centre: plenari, festes...</p> <p>-Suport a les activitats extraescolar i d'entorn organitzades pel municipi</p>



	<p>-Establiment de mesures per minimitzar els retards i l'absentisme</p>		<p>-Estratègies per a la participació de les famílies -Invitació a la participació i implicació activa de l'AMPA en les activitats del centre: plenari, festes, portes obertes... -Organització d'activitats extraescolars i suport a les organitzades pel municipi.</p>	
--	--	--	--	--



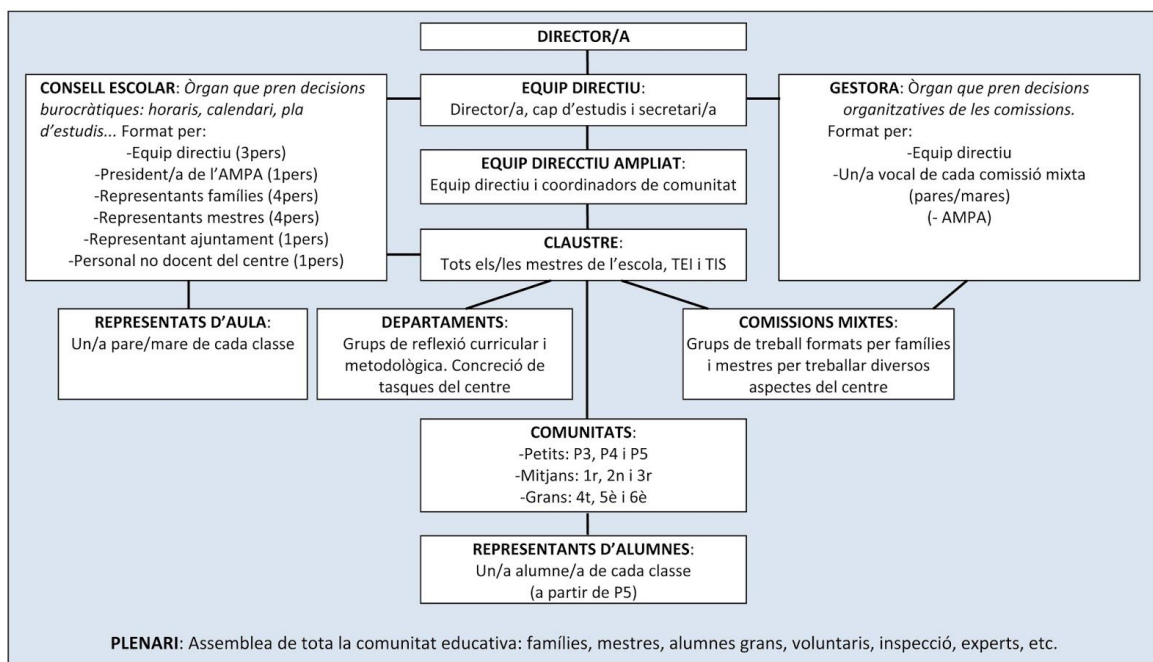
3. CRITERIS PER A LA CONCRECIÓ I DESENVOLUPAMENT DEL CURRÍCULUM

Com a equip docent considerem que l'ensenyament - aprenentatge es construeix, el construïm en interacció, per tant hem de tenir clars els objectius que volem aconseguir, on hem d'arribar, però facilitant perquè cadascú, amb els recursos, estratègies i materials que els oferim, pugui anar descobrint, experimentant, observant i construint el seu aprenentatge fins arribar a la fita proposada i si s'escau anar més enllà.

En aquest apartat definim les línies d'actuació bàsiques, així com les metodologies i la distribució horària ideals per a cada matèria. Estem convençuts que concretant aquests aspectes (tenyits pels trets d'identitats del centre i tenint en compte el tipus d'alumnat i entorn que tenim) aconseguim crear una bona línia de treball que assegura l'èxit educatiu.

3.1. Criteris que defineixen l'estructura organitzativa

ORGANIGRAMA COMUNITAT D'APRENENTATGE "ELS QUATRE VENTS"



3.1.1. Organització de l'alumnat

Els infants són agrupats per edats (d'anys naturals segons la seva data de naixement), i estan agrupats en tres comunitats:

- Comunitat de petits: P3, P4 i P5
- Comunitat de mitjans: 1r, 2n i 3r
- Comunitat de grans: 4t, 5è i 6è



EDUCACIÓ INFANTIL			EDUCACIÓ PRIMÀRIA					
Comunitat de Petits			Comunitat de Mitjans			Comunitat de Grans		
P3	P4	P5	1r	2n	3r	4t	5è	6è

Els grups classe es formen segons el principi de paritat on tindrem en compte el números de nens i de nenes que hi ha al grup, els mesos del seu naixement, la seva assistència a escoles bressol i es té en compte si hi ha coneixença entre alguns dels alumnes (per tal d'ajudar a la seva adaptació al centre a través de guanyar confiança i seguretat que li pot aportar conèixer a algun membre del seu grup). Al pas a cada nova comunitat (1r i 3r) hi haurà barreja de grups per tal de generar noves sinèrgies, autoafirmar la personalitat dels infants i enfortir el caràcter i l'autoestima.

A més, apliquem el principi d'inclusió per a l'alumnat nouvingut, independentment de la seva procedència.

També els tutors i les tutores utilitzen estones de pati on no tenen vigilància i/o exclusives de pares per afavorir l'**atenció tutorial individualitzada (ATI)** per tal de parlar i reflexionar sobre l'aprenentatge de cada infant i amb cada alumne de forma individualitzada.

Per tal d'atendre de la millor manera possible els nostres alumnes es crearan situacions organitzatives on els grups de treball siguin més reduïts, és a dir, amb ràtios d'alumnes més petites:

Infantil	Primària
- Entre 1 i 2 sessions amb dos mestres a l'aula per fer racons.	- Entre 2 i 4 sessions amb un mestre/a de reforç a l'aula per fer el que el/la tutor/a cregui més important: llengua (escriptura), matemàtiques o projectes.
- Desdoblament de música i anglés de P3 a P5.	- Desdoblament d'anglés a 1r i 2n.
- Ambients (augment de 3 mestres per hora i mitja setmanal d'ambients. 9 mestres per 6 grups)	- Lectogrup (augment de 2 o 3 mestres per hora setmanal de lectogrup).
- Reforç a psicomotricitat (2 mestres a l'aula)	- Pla lector (augment de 2 o 3 mestres durant 3 franges de mitja hora de lectura).

Respecte als infants, recollim la següent documentació al llarg de tota l'escolaritat:

- Fitxa de matrícula: s'obra quan l'alumne ingressa en el Centre.
- Còpia dels informes d'aprenentatge trimestrals.
- Resum de les entrevistes amb els pares.
- Altres informacions rellevants de l'alumne guardades a l'expedient acadèmic.



3.1.2. Organització del professorat

Els mestres de les escoles públiques s'organitzen en òrgans col·lectius i unipersonals:

- Òrgans col·lectius: el claustre, els equips de comunitat, comissions de treball departaments i el consell escolar.
- Òrgans unipersonals: director/a, cap d'estudis, secretari/a, coordinadors de comunitat, d'informàtica (TAC), de riscos laborals i LIC (llengua, interculturalitat i cohesió social).

El claustre és l'òrgan tècnico-professional i de participació del professorat en el govern del centre. Formen part d'ell la totalitat dels/de les mestres que presten serveis a l'escola, així com també la TEI i la TIS, i serà presidit pel/a director/a.

Dins del claustre, hi ha alguns mestres amb **càrrecs unipersonals**: el/la director/a, el/la cap d'estudis, el/la secretari/a, els coordinadors de comunitat (equivalents als coordinadors de cicle d'altres escoles), TAC, riscos laborals, esports i LIC (llengua, interculturalitat i cohesió social). Les funcions de cadascun d'aquests càrrecs s'estableixen a les Normes d'Organització i Funcionament de Centre (NOFC).

El **equips de comunitat**, formats pels mestres responsables d'una mateixa comunitat (petits, mitjans o grans), s'encarreguen de garantir un treball en equip per assegurar una acció educativa coherent, coordinada i eficaç, ja sigui entre els tutors o bé amb els especialistes que hi intervenen. A cada comunitat hi ha un/a coordinador/a que és qui assumeix la responsabilitat d'assegurar la coherència i la complementarietat de les unitats de programació preparades per l'equip de mestres i la continuïtat de la proposta educativa al llarg de l'etapa.

Els/les mestres no s'organitzen en grups de treballs (comissions per treballar diversos aspectes de la vida del centre com les festes, la biblioteca, l'informàtica...). En el seu lloc, es demana que participin en les **comissions de treball mixtes** (mestres i famílies).

Els mestres, també s'agrupen en **departaments** per tal de preparar materials i vetllar per la coordinació dels aspectes que treballem entre tots els nivells d'escolaritat del centre.

Finalment, hi ha alguns mestres que formen part del **consell escolar** (l'equip directiu més sis docents més), juntament amb una representació de les famílies, de l'AMPA, de l'ajuntament i la representant del PAS.

Per tal de potenciar la coordinació, funcionalitat, inter-relació i eficàcia del treball docent es proposen reunions pels diferents equips de treball:

- **reunions de paral·lels o nivell**: la seva feina es centra en desenvolupar el tercer nivell de concreció de la programació general de centre, desenvolupar les activitats didàctiques i d'avaluació, programar les sortides, coordinar-se amb els mestres de suport i els especialistes, elaborar la memòria del curs, deixar



constància en la carpeta de grup-classe tot el que s'ha fet durant l'any escolar. Aquestes reunions es realitzen un cop a la setmana.

- **reunions de comunitat**: la comunitat està format pels mestres tutors i especialistes que hi intervenen. En les reunions de comunitat es tracten temes de caire pedagògic o organitzatiu, com són metodologia, criteris d'avaluació, reforç, programació, organització de tallers i festes en el marc global de l'escola. Aquestes reunions es realitzen un cop a la setmana.
- **reunions de claustre**. El claustre està format per tot el conjunt de mestres i altre personal amb atenció directa als infants. En ell és decideixen aspectes organitzatius i de funcionament de tota l'escola. Es fa claustre un cop al mes i en algunes ocasions més si es realitza claustre extraordinari.
- **reunions de coordinadores- equip directiu (Equip Directiu Ampliat)**: en aquestes reunions es troben el/la director/a, el/la cap d' estudis i el/la secretàri/a i les i els coordinadors/es de les diferents comunitats. Es realitzen un cop a la setmana i en aquestes reunions es traspassen informacions i temes que s'haurien de parlar i decidir en comunitat o es traspassen propostes de la comunitat a l'Equip Directiu.
- **reunions d'Equip Directiu**. L'equip directiu està format pel/a director/a, el/la cap d' estudis i el/la secretàri/a. Es reuneixen setmanalment.
- **reunions de Consell Escolar**: és l'òrgan de participació de la comunitat escolar en el govern de d'escola, i l'òrgan de programació, seguiment i avaluació de les activitats que s'hi porten a terme. En el consell escolar es debaten temes que afecten a l'organització, funcionament i línia d'escola. Aquest ha de:
 1. aprovar i avaluar el compliment del PEC.
 2. elaborar la programació i desenvolupament de les activitats extraescolars juntament amb la comunitat d' Aprenentatge.
 - 3 comentar i avaluar la memòria anual.
 - 4.vetllar per l'ús i la conservació de les instal.lacions escolars.
 5. decidir sobre l'admissió d'alumnes en el marc de la normativa vigent.
 6. aprovar el pressupost del centre i fer-ne el seguiment i la conseqüent liquidació.
 - 7 aprovar les NOF.
- I altres reunions com poden ser les tutories o la relació mestre tutor-pares per potenciar la comunicació entre aquests membres.

L'assignació de les coordinacions i les tutories

Pel que fa als mestres tutors, les tutories dels diferents nivells educatius s'adjudicaran tenint en compte els següents criteris:

- Experiència anterior, ja sigui en altres centres o en el propi, per part del mestre.
- Buscar la màxima estabilitat del professorat en la comunitat, buscant sempre l'equilibri entre professorat amb experiència dins del centre i professorat nouvingut.
- Tant a infantil com a primària, s'intentarà que l'alumnat estigui dos anys amb el mateix tutor/tutora, sempre dependent de l'estabilitat de la plantilla.



3.1.3. Agents de l'entorn

Per tal que l'escola tingui una bona relació amb tots els serveis externs (el poble, l'AMPA) creiem convenient establir uns quants **punts referits a la projecció externa del centre**:

- Mantenir la relació amb la Llar Municipal Sant Jordi i Marta Mata per orientar-nos i assessorar-nos de les relacions i actituds dels nous alumnes.
- L'escola es coordina amb l'institut Bellullà i l'institut Domu d'Olivet, per tal de traspassar els informes dels nostres alumnes, els quals ells han d'acollir.
- Participar en les activitats cultural i educatives en general, proposades per l'Associació Cultural, Museu, Ajuntament i Pla Educatiu d'Entorn.
- Mantenir contacte amb el Centre de Recursos i amb L'EAP del Valles Oriental per tal de prioritzar les demandes educatives mitjançant les CAD.
- Mantenir contacte amb Serveis Socials de Canovelles mitjançant les reunions de les Comissions Socials per atendre totes les necessitats dels alumnes més desfavorits.
- Realitzar cursos de formació en centre e intentar que tot el professorat hi participi per tal d'enriquir-se professionalment i per a poder seguir tots un mateix projecte o línia d'escola.
- Realitzar tallers de famílies per millorar la integració de les famílies novingudes a tota la comunitat educativa i per facilitar-los l'aprenentatge de la nostra llengua, així com la relació amb altres famílies autòctones.
- Mantenir relacions i intercanvis d'experiències amb altres centres educatius.

Realitzem moltes **activitats durant el curs amb la col·laboració dels diferents agents de l'entorn**:

- Treballar i celebrar amb les famílies i tota la comunitat educativa les **festes tradicionals catalanes**: Santa Cecília, Nadal, Carnestoltes, setmana cultural, La Vella Quaresma, Sant Jordi, diada multicultural i comiat de 6è.
- Realitzem **sortides** en un entorn triat pels mestres depenent del projecte o tema que estiguin treballant, per tal que els alumnes vivencin d'una manera més directa els continguts portats a terme dins l'aula. Les colònies es realitzen al final de cada cicle i amb un nombre mínim d'alumnat per assegurar-ne l'èxit. L'objectiu primordial de les colònies és enfortir les relacions entre alumnes i mestres, a l'hora que també intentem variar d'àmbit perquè els alumnes tinguin l'oportunitat de vivenciar diferents experiències.
- Oferir-nos com a **centre formador** per les nostres peculiaritats metodològiques i d'alumnat, per tal que les Universitats ens enviïn alumnes en practiques i poder-los així oferir experiències pedagògiques de la nostra línia d'escola (treball per projectes, centres d'interès i Comunitat d'Aprenentatge), a l'hora que ells ens són una gran ajuda i suport en el dia a dia dins l'aula.



- Col·laborar amb els diferents organismes en la realització a les **activitats del centre**: les Campanyes de Salut Pública i Educació Vial, bombers, policia de proximitat... I totes aquelles entitats que puguin dur a terme un procés d'ensenyament - aprenentatge als nostres alumnes.
- Orientar la realització i **funcionament del servei de menjador** on es poden desenvolupar hàbits personals i socials.
- Afavorir la realització d'**activitats extra-escolars** impulsades des del Pla Educatiu d'Entorn i l'AMPA (anglès, deures, ball, esport: el SAE, i partits d'handbol del Coaliment).
- Tenir contacte amb tots els **agents externs** que intervenen amb els nostres alumnes: famílies, mestres, psicòlegs, logopedes, assistents socials, EAIA, CEDIAP, CESMIJ, centre sanitari.

3.2. Criteris que orienten la concreció del currículum

3.2.1. Accions educatives globals

Les accions educatives globals que duem a terme al nostre centre són:

- **Tutoria i orientació**: Atendre els alumnes en cada una de les tutories que es fan al centre, tant des del punt de vista grupal, associat a les necessitats de cada etapa.
- **Gestió de les absències i els retards** per part de la Tècnica en Integració Social (la TIS, i la administrativa en cas d'absència de la mateixa), aplicant les normes d'organització i funcionament (els alumnes que arriben tard a primària no ingressen a l'aula fins a la següent sessió), el registre acurat i sistemàtic de les absències i retards de tots els alumnes del centre, la trucada insistent en el cas de faltes no comunicades per la família i l'inici i seguiment del protocol d'absentisme en tots els casos detectats (més de 3 faltes al mes).
- **Atenció a la diversitat**: Vetllem per establir les mesures necessàries i els suports educatius per atendre a tots aquells alumnes amb necessitats educatives especials amb la finalitat d'aconseguir que desenvolupin totes les seves capacitats. Entenem per suports educatius tota intervenció que realitza el centre per augmentar la capacitat d'atendre la diversitat de tot l'alumnat (amb dificultats i/o sobredotació), potenciant la reducció i/o supressió de les barreres a l'aprenentatge i la participació.

L'atenció als alumnes per part dels mestres especialistes en educació especial prioritzarà l'atenció directa (dins o fora de l'aula ordinària) dels infants que necessitin un pla individualitzat per seguir amb els aprenentatges. Tot i això s'intentarà fer suports dins de l'aula ordinària sempre que sigui possible. En general les modalitats d'intervenció dels especialistes en educació especial prioritàriament seran:



- Atenció en petit grup especialitzada fora de l'aula ordinària pels alumnes amb Pla Individualitzat.
- Suport dins les aules ordinàries prioritzant els nivells més baixos on la intervenció pot ésser més global i integrada: comunitat de petits (i mitjans).

En qualsevol cas, la coordinació amb els/les tutors/es i els/les mestres d'educació especial serà constant, per tal de garantir la coherència en els criteris de treball i els objectius a assolir.

Els **criteris d'atenció preferent** dels alumnes amb necessitats educatives específiques són:

- Alumnes que presentin NEE greus i permanents (dictamen) i que requereixin atenció especial.
- Alumnes que presentin avançament significatiu en l'assoliment dels aprenentatges (altes capacitats).
- Alumnes que presentin un retard significatiu en l'assoliment dels aprenentatges (retard de dos o més cursos) (PI).
- Alumnes amb problemàtiques conductuals i de personalitat greus.
- Alumnes amb problemàtiques emocionals i/o socials greus que comportin un endarreriment significatiu en l'aprenentatge.

3.2.2. Com treballem i avaluem les àrees instrumentals?

❖ **EL TREBALL COMPETENCIAL**

Als Quatre Vents treballem de manera competencial. Sistemàticament prenem moltes decisions pedagògiques competencials com les següents:

- **Iniciem cada sessió presentant les activitats** a realitzar i proposant un criteri d'avaluació perquè al final de la sessió els alumnes valorin el grau d'aprenentatge del treball fet (fomentar la metacognició). Facilitar (i crear amb els alumnes) rúbriques per l'autoavaluació, coavaluació i heteroavaluació de processos sistemàtics com la lectura en veu alta, l'escriptura...
- **Treballem sense llibres de text**, això vol dir que proposem diferents activitats lligades a la vida quotidiana per treballar en fulls i fitxes les diferents matèries.
- **Es proposen temes d'actualitat**, situacions-problema o d'interès dels alumnes com a punts de treball a l'aula (*Ex. Partir d'un article al diari sobre la disminució dels insectes o la producció dels camps per introduir el tema de les plantes. Perquè és important les plantes? Què facilita o dificulta l'agricultura? El valor a la societat d'avui en dia? La influència de la tecnologia en aquest camp. Les plantes i els aliments transgènics que ens trobem a les etiquetes dels aliments dels supermercats...*)
- Vincular el màxim nombre d'**activitats amb la recerca**.
- Combinar el treball individual amb el **treball cooperatiu** per fomentar l'autonomia.
- Proposar **activitats cognitives de complexitat variada**: recordar, comprendre, aplicar, analitzar, avaluar i crear.



- **Respectar els diferents ritmes de treball** (donant més temps a alguns alumnes, demanant menys quantitat, deixant material manipulatiu per les activitats i l'avaluació...)
- **Proposar problemes de solució múltiple** i no pas exercicis on hi hagi una única resposta tancada.

❖ COM ENTENEM L'APRENTATGE DE LES MATEMÀTIQUES?

Busquem unes matemàtiques:

1. **Iligades a la vida.** A la vida dels nostres infants ja n'hi ha de matemàtiques; el que cal és veure-les!
2. **on es vetlli per la vivenciació, manipulació, resolució d'activitats i generalització:** el que volem és que els infants assoleixin els objectius i continguts adequats a cada grup d'edat i a cada curs.
3. **per a tothom.** Es tracta de què tothom aprengui (tant qui té dificultats com qui té facilitats).

Per aixó, als Quatre Vents prioritzem els continguts clau de la competència matemàtica: tots aquells continguts matemàtics que ens trobem a la vida diària, amb nombres de situacions reals i quotidianes. La descomposició de nombres, el càlcul mental d'algoritmes (no tradicionals: **OAOA**, com per exemple constants, parets, sumes dobles, multiplicacions i divisions per 10) i la creació i resolució de problemes quotidians són els pilars del treball matemàtic al centre. S'ofereix diversitat de possibilitats de resolució de les operacions (partint de la descomposició i càlcul mental).

Per introduir i treballar qualsevol concepte ho fem amb 3 passos:

- Manipulativament (amb reglets, targetes de nombres descomposats...)
- Simbòlicament (fent la representació gràfica del nombre en quadrícules i dibuixant/pintant els algoritmes a realitzar per calcular el resultat visualment)
- De forma abstracta (escrivint l'algoritme sempre en format horitzontal, mai posant una suma o una resta vertical, i deixant que cada alumne arribi al resultat de la operació pel sistema de càlcul mental que li sigui més còmode).

En qualsevol dels passos, els alumnes SEMPRE han de verbalitzar el procés mental que segueixen per identificar les dades, decidir l'operació o càlcul a realitzar i com arriben al resultat final.

A l'àrea de matemàtiques es treballaran els següents **blocs de continguts** d'aquesta manera:

Matemàtiques	Matemàtiques	Matemàtiques	Matemàtiques
Resolució de problemes (Quinzet i altres)	Numeració i càlcul (Càlcul aritmètic, mental i quinzet en 2 minuts)	Mesura, geometria i estadística i atzar	GI (mates) 1'5h/quinzenal



❖ COM ENTENEM L'APRENTATGE DE LA LLENGUA?

Entenem que la llengua no és tan sols llegir i escriure sinó també parlar i comprendre. Per poder arribar a un bon aprenentatge de la lectura i l'escriptura és essencial dominar la comprensió i expressió oral.

Tres són els eixos que defineixen i donen sentit a la nostra proposta d'ensenyament-aprenentatge de la llengua a primària:

1. **Lligada a la vida.** La llengua, sigui oral o escrita, la trobem en el nostre dia a dia a través de les converses, dels mitjans de comunicació (ràdio, televisió...), cartells, llistat de la compra, agendes...
2. **Assoliment de les competències:** la llengua com a vehicle d'assoliment de la competència lingüística oral i escrita per arribar a una comunicació fluïda.
3. **A la mesura de cada nen.** L'adult ha de donar les eines per aprendre i permetre que el nen/a vagi assolint-les al seu ritme. Es tracta de què tothom aprengui i que tothom pugui avançar.
4. Assegurant el treball de tots els blocs de continguts:
 - i. **La comprensió lectora** es treballarà a través del lectogrup i altres comprensions lectores competencials. També es treballarà, dins de l'**eficàcia lectora**, la **lectura en veu alta** (posició corporal, volum de veu, vocalització i dicció, ritme, pauses, expressió i interpretació)
 - ii. **L'expressió escrita** de les tipologies textuals es fa a l'estona d'expressió escrita a través del modelatge i pautes d'observació que guien l'anàlisi i l'escriptura de les diferents tipologies textuals. El tipus de tipologia textual a treballar en cada nivell i trimestre està estipulat pel claustre.
 - iii. **L'expressió i la comprensió oral** es treballarà tant a GI a tots els nivells (de P4 a 6è). També es treballarà a teatre a P5, 2n, 4t i 6è, i a "enrola't" a 3r i 5è. Aquest treball es fa aprofitant una 6a hora setmanal, a excepció de P5 que s'utilitza una hora de projectes i de desdoblament dels 3r trimestre. A primer es farà una adaptació de l'enrola't fent diverses propostes d'expressió oral i creativitat pels alumnes (inventar una història per etapes, explicar una idea a partir d'una imatge de la carta del joc "dixit"...) dins l'hora de llengua catalana. Complementàriament es treballarà al bon dia i les assemblees de classe, així com es faran exposicions explicant els projectes realitzats durant els trimestres als companys de les altres classes i creant altres situacions de debat i exposició d'idees durant l'any.

Per assegurar tots els continguts de llengua, s'han establert diferents metodologies específiques i activitats pedagògiques a fer amb els alumnes:

- **GI:** Cada quinze dies es fan el GI de llengua on es treballen quatre propostes diferents: expressió oral, expressió escrita, lectura i comprensió, ortografia i gramàtica.
- **Tertúlies dialògiques:** Per potenciar l'expressió oral, l'hàbit de llegir i la comprensió dels textos.



- **Lectogrupos:** per assegurar l'agilitat visual i la comprensió lectora (de 2n a 6è).
- **Pla lector:** consta de tres dies amb 30 minuts de lectura diaris d'un llibre comú (diferent cada trimestre) a llegir en veu alta i comentar pels alumnes del mateix nivell lector. A part, es faran 30 minuts setmanals de gust per la lectura amb activitats vinculades a la biblioteca d'aula i una sessió setmanal de lectogrup per treballar l'agilitat visual entre d'altres (diverses tipologies textuais). (De 2n a 6è)

Les **sessions de llengua catalana es distribueixen** de les següent manera:

A l'educació infantil:

Comunicació i llenguatges	Comunicació i llenguatges	Comunicació i llenguatges	Comunicació i llenguatges
Expressió oral, teatre i consciència fonològica	Racons Traç i escriptura	1'5h/quinzenal GI (a partir de P4)	Tertúlies

A l'educació primària:

Llengua	Llengua	Llengua	Llengua	Llengua	Llengua
Pla lector (30' diaris de lectura)	Comprensió lectora (Lectogrup a partir de 2n i consciència fonològica a 1r)	Expressió escrita, gramàtica, ortografia i lèxic	Expressió i comprensió oral	1'5h/quinzenal GI (català)	Tertúlies

Les àrees **d'anglès** es fan de manera oral de P3 a P5 i tant **anglès** com **castellà** a nivell oral i amb una introducció a la lectura i l'escriptura des de 1r i 2n. S'intercala la metodologia oral i visual (joc simbòlic, repetició de frases, cançons,...) amb treball més sistemàtic (fotocòpies, lectura de textos, comprensions orals...).

❖ **COM ENTENEM L'APRENTATGE DEL MEDI?**

Entenem el treball de medi com **globalitzat i interdisciplinar**: a través de centres d'interès i treball per projectes. Es realitzaran centres d'interès per treballar un tema clau de medi natural i social cada trimestre a primària, i un aspecte de la descoberta de l'entorn també trimestralment a educació infantil. Els alumnes, d'altra banda, realitzaran un projecte cada curs per investigar sobre el nom de la classe.

- Els **centres d'interès** són propostes de treball interdisciplinars amb diversitat d'activitats sobre un tema de medi natural o de medi social (triat pels mestres). D'aquesta manera, tot i seguir els interessos dels alumnes per tal de desenvolupar i proposar les diferents activitats, el/la mestre crea una guia de propostes interdisciplinars que parteixin de la cerca d'informació, la manipulació, l'experimentació i la descoberta de l'entorn, que assegurin treballar els aspectes fonamentals del tema.
- El **treball per projectes** és una metodologia que permet un ensenyament de forma globalitzada i que siguin els interessos propis dels infants que guiïn el procés educatiu. És per això que la utilitzarem per treballar el nom de la classe. Els mestres



orienten als alumnes sense seguir cap llibre de text en les hipòtesis, la cerca d'informació i el producte final del seu aprenentatge. El treball per projectes parteix d'un tema real o bé una pregunta científica generada pels alumnes. Es combina el treball individual amb el treball cooperatiu, tant en l'elaboració d'hipòtesis, en la presa de decisions pel repartiment de tasques, la reflexió sobre el propi aprenentatge, com en l'elaboració de la presentació dels resultats d'aprenentatge. S'activa la comunicació, el diàleg i la discussió en petit i gran grup per construir coneixement de forma compartida. S'avalua el què s'ha après i el com s'ha après.

Les fases del treball per projectes són: *(El temps de cada fase depèn de la motivació que generi el projecte en els alumnes)*

<p>1. Quin projecte volem fer? Detectar temes que interessin al grup.</p>	<ul style="list-style-type: none"> - Proposar temes d'interès. - Buscar arguments per defensar les propostes ja sigui de manera individual o en grup. - Discussió i tria del projecte (arribar a un consens o votar un tema).
<p>2. Què sabem?</p>	<ul style="list-style-type: none"> - Fer aflorar els coneixements previs.
<p>3. Què volem saber? Formular interrogants</p>	<ul style="list-style-type: none"> - Plantejar preguntes sobre el tema i definir els àmbits d'estudi (les agrupem en subtemes). - Formar equips de treball al voltant d'un tema.
<p>4. Aprenem! Cercar, elaborar i sintetitzar la informació</p>	<ul style="list-style-type: none"> - Acords referents a l'organització del grup-classe, fonts d'informació, temporalització, etc. (aspectes referents a planificació) - Organitzar la tasca dels grups i distribuir responsabilitats: secretari, portaveu... - Confecció de l'índex o del guió de treball - Buscar informació de fonts diverses per desenvolupar el tema. - Cooperativament, seleccionar i elaborar la informació cercada amb l'objectiu de respondre els interrogants plantejats. - Elaborar una síntesi del treball fet per l'equip (ex: mural, mapa conceptual, dossier, power point i conferència...). - Preparar l'exposició del què han après.
<p>5. Què hem après? Avaluar i comunicar els aprenentatges.</p>	<ul style="list-style-type: none"> - Comunicar als altres el que s'ha fet i s'ha après en cada grup. Ex: Amb exposicions orals. - Presentar i discutir les conclusions del projecte (s'han respost les hipòtesis?, nous temes per investigar...). - Demostrar els aprenentatges adquirits en el projecte individualment i en grup. (ex: Prova)

Les sessions de medi i descoberta de l'entorn es distribueixen així:

A l'educació infantil:

Descoberta de l'entorn	Projecte del nom de la classe
------------------------	-------------------------------



Tema del centre d'interès trimestral, a excepció del primer trimestre que només es treballa el projecte del nom de la classe	Dins de qualsevol hora de treball del/la tutor/a durant tot l'any (s'avalua al juny)
--	--

A l'educació primària:

Medi natural	Medi social	Projecte del nom de la classe
Centres d'interès trimestrals	Centres d'interès trimestrals	Dins de qualsevol hora de treball del/la tutor/a durant tot l'any (s'avalua al juny)

Els centres d'interès, projectes i sortides consensuades en claustre el 2015-16 són:

Projecte (anual)	Centres d'interès									
	1r TRIMESTRE		Sortides	2n TRIMESTRE		Sortides	3r TRIMESTRE		Sortides	
P3	Adaptació	Festes de l'any i sóc jo	Sortida de tardor: -Sortida de Berema: Can Xaragall -Cosmoaixa o MACBA -La tardor a Viladrau CEN o Feixes del Vilar.	Nom de la classe	Festes de l'any i sóc jo	La granja	Família	Festes de l'any i sóc jo	Sortida lúdica: -Parc de Malgrat -Roures Park de Seva -Circ Cric o Tretet de Palau Solità	
P4	Nom de la classe	- Festes de l'any i sóc jo		Animals	Festes de l'any i sóc jo	Aquarium	Sentits	Festes de l'any i sóc jo		
P5	Nom de la classe	- Festes de l'any i sóc jo		Oficis	Festes de l'any i sóc jo	Sortida del projecte del 2n trimestre	Transports	Festes de l'any i sóc jo		
1r	Nom de la classe	La família	El carrer	Sortida al carrer i al Montseny	El cos humà (parts del cos) i els sentits	Dies de la setmana, mesos de l'any i data naixement	Els animals i l'entorn (medi natural)	On vivuen els animals: els paisatges	Cim d'àligues	
2n	Nom de la classe	Aliments	Calendari, mesos, estacions, agenda...	Museu blau (BCN)	El cos huma: <i>L'aventura de créixer</i> (ampliació de les parts del cos, ossos, el creixement)	Les botigues i oficis del barri (Els serveis de l'entorn proper)	Fàbrica Fageda d'en Jordà	El món verd: plantes	Orientació i plànols. Mitjans de comunicació.	
3r	Nom de la classe	Els animals	El municipi: Canovelles (l'educació vial)	Ed. Vial + Fàbrica Jané	Ecosistemes (la cadena alimentària de plantes i animals) i el cicle de l'aigua	Prehistòria (del dinosaure a l'homo sàpiens)	Montseny: El curs alt i l'ecosistema de ribera	La terra, el seu sol i el seu satèl·lit (fases lluna) i l'atmosfera: clima i meteorologia.	Els invents i les màquines (la investigació, les maquetes)	Un passeig per la fàbrica de Terrassa
4t	Nom de la classe	Vallès Oriental	Vallès Oriental: anàlisi dels sectors demogràfics i econòmics	Can Xaragall. Jocs d'orientació al bosc de Llinars	El cos humà: els òrgans i els ossos. El sistema locomotor, digestiu i respiratori	Edat antiga: egipcis, romans i grecs		Les plantes (tipus, reproducció i fotosíntesi)	Les cultures del món i les tradicions	Marimurtra. Visita guiada al jardí botànic de Blanes
5è	Nom de la classe	Catalunya	Catalunya: anàlisi dels sectors demogràfics i econòmics	Parlament de Catalunya	El cos humà: els sistemes endocrí, excretor, nerviós i circulatori	L'edat mitjana		El cos humà (continuació 2n trimestre)	L'edat moderna: la revolució industrial	Museu d'història de Catalunya
6è	Nom de la classe	Espanya, Europa i el món	Espanya i Europa: anàlisi dels	Visita al poble Espanyol	El sistema solar: l'univers (els	L'edat contemporània	Observatori astronòmic de Sabadell	El cos humà: sistema reproductor	Projectes individuals dels alumnes	



			sectors demogràfics i econòmics		planetes) Fonts d'energia. La matèria: minerals, imans, el so i la llum.					
--	--	--	---------------------------------	--	---	--	--	--	--	--

❖ L'AVALUACIÓ

Es corregeixen totes les activitats que realitza el nen/a. Depenent de l'activitat es posarà nota numèrica i/o comentaris qualitatius del treball realitzat i les propostes de millora. Sempre s'indica el que està malament (acompanyat de comentaris valoratius) perquè el nen/a pugui seguir aprenent. Cal intentar corregir l'ortografia davant dels nens i permetre que ells siguin els que realment ho corregeixen (El/la mestre/a fa una marca perquè vegin on s'equivoquen). També corregim igual les operacions de mates, els problemes, etc. **Els docents corregim sempre en verd. L'autocorrecció es fa en vermell.**

Per tal de seguir l'evolució i l'aprenentatge dels alumnes es farà avaluació formativa i sumativa, no tant sols d'activitats explícites d'avaluació sinó també de treballs d'aula, dossiers, actituds, deures, activitats d'aprenentatge...

Característiques de l'avaluació:

- *Les activitats d'avaluació partiran sempre d'un temps/sessió de recapitulació per tal de reforçar els aprenentatges claus, estimular que els alumnes proposin possibles preguntes i incorporar-les a l'activitat d'avaluació.*
- *Les activitats d'avaluació partiran de situacions relacionades amb problemes que l'alumne podria trobar-se a la vida quotidiana i propores als seus interessos i motivacions. Esdevenint activitats on el destinatari de la pregunta no sigui el propi mestre.*
- *Les proves inclouran diferents formes de representar la informació (text, gràfics, símbols, mapes, taules, mitjans audiovisuals...), de planificació i que requereixin habilitats cognitives de nivells superiors (analitzar, interpretar, justificar, valorar, argumentar, crear...). Les preguntes seran prou obertes perquè no s'analitzi simplement el resultat, sinó també el procés. Als alumnes amb més dificultats, en determinats moments, se'ls deixarà utilitzar materials de suport i/o es flexibilitzarà el temps de la prova.*
- *Un cop corregida la prova es farà un retorn per analitzar les activitats que més alumnes han realitzat de manera correcta i dedicar un temps a reforçar els aprenentatges no apresos. Les proves es lliuraran als alumnes, sempre que es pugui de manera individualitzada, acompanyats de nota numèrica i comentaris qualitatius de com poden millorar i es pot demanar que aquests la retornin corregida (per tenir en compte, o no, en la qualificació).*



- *En diverses ocasions i activitats es procurarà que els alumnes s'autoavaluin i coavaluin a través de rúbriques o pautes amb criteris d'avaluació.*

Les proves de les unitats didàctiques de 3r a 6è es faran enviar a casa un cop corregides per tal que el signin els pares i el retorni al centre per tal de posar-lo a l'àlbum just al darrera de les activitats del mateix tema. Així doncs no caldrà fer el seguiment de les notes a l'agenda.

Posem nota de les àrees i dimensions treballades al trimestre, assegurant que a final de curs s'hagin treballat totes les dimensions i competències.

Avaluacions inicials i finals de curs

Les proves inicials i finals ens serveixen per tenir una informació objectiva i afegida a la resta d'avaluacions del curs. Per tal de potenciar l'objectivitat utilitzem proves estandaritzades sempre que és possible. Veiem convenient el pretest i postest (passar les mateixes proves a inici i final de curs) en Velocitat Lectora (VL), comprensió lectora (ACL) i expressió escrita (de català i de castellà de 2n a 6è). A 1r es passarà una prova inicial de llengua creada per l'escola i a final es passaran les proves de VL, ACL i expressió escrita. Per contra creiem que pel que fa al dictat i el nivell de matemàtiques és millor observar les proves finals del curs anterior per valorar el punt de partida, i avaluar als infants només a final de curs dels continguts del nivell realitzat. Aquestes es realitzaran des de finals de P5. Per manca de proves exteses i sistematitzades d'expressió escrita, dictat i matemàtiques, el centre ha creat les seves fent-les el més competencials possibles. A 6è enlloc de passar la prova final de matemàtiques es prendran com objectius els resultats de les CB (tot i que sí que passaran les VL i ACL). (Els/les tutors/es que vulguin també podran passar la VL al segon trimestre per tenir un seguiment, tot i que no es demanarà de manera general)

També es passarà una prova d'eficàcia lectora a inici i final de curs d'acord amb el nivell de lectogrup decidit per les ACL.

Per una millor atenció als alumnes amb plans individualitzats, totes aquestes proves les passaran els/les mestres d'educació espeical per tal de vetllar per l'ajustament a la zona de desenvolupament de l'infant i l'adaptació de les característiques de les proves.

A part d'aquestes proves inicials i finals, també es passarà una prova de CB de 6è a final del curs de 5è per tal de determinar el nivell competencial dels alumnes i quins d'aquests estudiants s'emporten deures d'estiu per mantenir el seu ritme d'aprenentatge.

Finalment, a més a més de les avaluacions ja comentades també es passaran les proves que el Departament determini.

Les avaluacions inicials i finals es guardaran al carpesà de proves inicials i finals només d'un any per l'altre perquè el tutor del curs següent en pugui fer el seguiment.



3.2.3. Estratègies metodològiques del centre

Als Quatre Vents utilitzem principalment les següents **estratègies metodològiques**: tertúlies literàries, Grups Interactius (GI), resolució dialògica dels conflictes, lectogrups i ambients.

TERTÚLIES LITERÀRIES DIALÒGIQUES

Les Comunitats d'Aprenentatge estan desenvolupant pràctiques de **lectura dialògica** a través d'activitats com les **tertúlies literàries dialògiques**, **biblioteques tutoritzades** o grups interactius, que estan accelerant l'aprenentatge de la lectura a la vegada que el doten de sentit. A les Comunitats d'Aprenentatge s'organitzen tertúlies literàries dialògiques per la formació del professorat, de l'alumnat i també pels familiars i altres agents. A partir d'un text literari es llegeixen les pàgines acordades a casa i a la tertúlia es dialoga sobre el que s'ha llegit. El diàleg gira en torn als paràgrafs que les persones han triat prèviament per comentar i sobre les interpretacions, reflexions, etc. que cadascú fa. El criteri bàsic de selecció de textos és que sigui considerat un clàssic universal, ja que contribueixen millor a l'aprenentatge i facilita treballar a fons el tema dels valors i de la reflexió sobre els conflictes.

Les tertúlies són un espai que possibiliten compartir la lectura de contes, textos o llibres, i fer-ne una interpretació i creació de sentit individual i col·lectiu. **Cerquen:**

- Potenciar la lectura com a clau de l'accés a la informació i a l'èxit educatiu.
- Dominar la lectura (ritme, entonació, agilitat) i la comprensió lectora.
- Enriquir les interpretacions individuals a partir de la tertúlia col·lectiva.
- Dialogar respectant les intervencions i les opinions divergents a les pròpies.
- Potenciar una lectura reflexiva i crítica dels nens/es.
- Llegir per plaer! Enamorar-nos de l'escrit!

GRUPS INTERACTIUS

Els grups interactius (GI) són una forma de concretar l'aprenentatge dialògic a l'aula amb l'objectiu de no segregar mai i no realitzar cap tipus d'itinerari ni adaptació curricular fora de l'aula. Per això, entren a ajudar al mestre/aa diverses persones adultes (altres professionals, voluntariat, familiars...) per accelerar l'aprenentatge de l'alumnat i potenciar la solidaritat. Totes les persones que formen part de l'entorn de l'alumne l'influencien en el seu aprenentatge tant a casa, com a l'escola, participant com a voluntari/a i en les comissions mixtes de treball. Aquestes persones, en els grups interactius, aporten la seva diversitat de coneixements i experiències mentre fomenten l'aprenentatge entre iguals. Amb tot, s'aconsegueixen en una mateixa dinàmica tant l'acceleració dels aprenentatges instrumentals com el foment de la solidaritat.

Els grups interactius són una forma d'organització de l'aula que posa als alumnes en **grups reduïts heterogenis** (quant a gènere, nivell d'aprenentatge o origen cultural) **formats per 6 o 7 nens/es**. Els grups seran diferents cada setmana.

A cada sessió de grups interactius es proposen i **realitzen 4 activitats diferents**:

A Llengua catalana: a) Expressió oral, b) Expressió escrita, c) Lectura i comprensió i d) Ortografia i gramàtica

A matemàtiques: a) Numeració i càlcul, b) Geometria, c) Lògica i d) Mesura



A cada proposta hi ha un adult/voluntari que s'encarrega de gestionar, acompanyar i conduir al grup per tal d'assolir amb la col·laboració de tothom (de tots els alumnes) **el màxim rendiment i excel·lència acadèmica**.

La tipologia de les activitats (basades en l'experimentació, el diàleg i que promouen moltes interaccions) i la curta durada de les activitats, 20 minuts en cas de desenvolupar-se al matí i de 17 en cas de fer-se a la tarda, garanteix l'atenció i la motivació dels nens i les nenes.

Tant el professorat com els i les voluntàries mantenen unes altes expectatives cap els alumnes. Les persones que acompanyen el petit grup fan un seguiment individualitzat del procés d'aprenentatge i les dificultats que es troba cada alumne durant el procés de resolució de les propostes; tot fomentant **que siguin els mateixos nens i nenes que amb l'ajuda i participació de tots els companys arribin a un acord/consens/solució que satisfaci a tothom**. Cal tenir en compte que el més important és el **procés** i no el resultat.

Eixos teòrics

- **Aprenentatge cooperatiu**. Necessitem de tothom per arribar als aprenentatges. Ex. Petit text on cadascú té una part i cal respondre a unes preguntes.
- **Aprenentatge dialògic** (vertebrador de la filosofia de les CA) on cal escoltar i respectar les propostes i raons de tothom. No importa qui ho diu sinó el què diu.

RESOLUCIÓ DIALÒGICA DELS CONFLICTES

El **model dialògic de prevenció de conflictes** implica tota la comunitat educativa: alumnat, professorat, familiars, voluntariat i altres professionals, que consensuen normes comunes que regulen la convivència i eviten qualsevol tipus d'agressió, en ser rebutjada per tota la comunitat. A més, tots els conflictes es raonen, es verbalitza la posició de l'altre per tal d'empatitzar millor i es fa conscient la correcta presa de decisions per a la seva resolució no agressiva.

LECTOGRUPS (de 2n a 6è)

Els lectogrups són uns quaderns de l'editorial la galera pensats per treballar i millorar l'**eficàcia lectora** (és a dir, la **comprensió** i la **velocitat lectores**) dels nens i nenes amb l'objectiu de formar lectors competents. Els lectogrups treballen una gran diversitat de tipologies de text (notícies, textos literaris, instruccions, definicions...).

- Hi ha diversos tipus de **comprensió lectora** (literal, reorganitzativa, inferencial i crítica). Aquests tipus de comprensió no es donen espontàniament, sinó que cal treballar-les perquè els alumnes les desenvolupin.
- La **velocitat lectora**, d'altra banda, es pot entrenar a partir de: **exercicis de gimnàstica ocular** (per entrenar els ulls per adquirir més habilitat a l'hora de moure'ls) i **activitats d'agilitat visual** (per millorar l'atenció, la memòria i la percepció visual, cosa que afavorirà el procés d'identificació global i de retenció).

Treballar amb lectogrups permet agrupar els/les alumnes segons el seu nivell de competència lectora. Aquesta flexibilitat té com a objectiu **atendre millor la diversitat a l'aula** i afavorir que cada alumne/a pugui avançar a partir del seu nivell i tenir èxit en el seu aprenentatge, per això és



recomanable que es facin grups dels diferents nivells per tenir menys alumnes i poder arribar així a tots amb més facilitat o ser **dos mestres a l'aula**.

Els lectogrupos per ordre de dificultat són:

- **Taronja:** El Llectogrup Taronja correspon al nivell d'iniciació.
- **Blau:** El Llectogrup Blau correspon al nivell bàsic.
- **Groc:** El Llectogrup Groc correspon al nivell de progressió.
- **Verd:** El Llectogrup Verd correspon al nivell intermedi.
- **Vermell:** El Llectogrup Vermell correspon al nivell avançat.
- **Lila:** El Llectogrup Lila correspon al nivell molt avançat.

Es recomana **començar amb el Llectogrup blau a segon**, quan els alumnes tenen la competència lectora necessària per acomplir les propostes. Els nens i nenes que no tinguin suficients habilitats per començar faran "lectors".

Els 7 blocs de treball -és a dir, un Llectogrup- es poden fer en un curs escolar si s'hi dedica **una sessió setmanal d'una hora** (1 sessió de presentació, 4 d'avaluació inicial i final i 28 sessions de treball: 4 per cada un dels 7 blocs).

Cada quadern o lectogrup conté **7 blocs de treball** i cada bloc té **4 sessions** (3 sessions de treball i 1 sessió d'avaluació). L'estructura de cada sessió d'un mateix bloc és idèntica, però varien la tipologia d'activitats i el grau d'autonomia que tenen els/les alumnes a l'hora d'enfrontar-s'hi.

A cada sessió es treballen tres tipus d'activitats:

15/20'	- Exercicis de gimnàstica ocular. Es tracta d'activitats per facilitar l'atenció visual i millorar la mobilitat ocular. (En tenen tots excepte el Llectogrup lila.)
40/45'	- Estratègies de comprensió lectora. Es tracta d'activitats que donen recursos als alumnes perquè entenguin millor el que llegeixen. - Activitats d'agilitat visual. Es tracta d'activitats pensades per millorar la memòria, l'atenció i la percepció visuals. (En tenen tots els quaderns menys el Llectogrup lila.)

Els criteris de les sessions de treball i l'avaluació que caldria aplicar són:

- Presentar als alumnes el treball i objectius del bloc, i explicar com es farà.
- Fer evocar als alumnes els coneixements previs sobre la tipologia de text.
- Deduir informació a partir dels indicis que ens proporcionen els textos (imatges, format, títols...).
- Analitzar els indicadors tipogràfics que presenti el text i formular hipòtesis.
- Fer una lectura interactiva (és recomanable fer diferents tipus de lectures): lectura per part del mestre/a, lectura silenciosa o lectura en veu alta.

Abans de començar i al finalitzar el lectogrup es passarà la prova d'eficàcia lectora corresponent al nivell del lectogrup per tal de veure l'evolució i el correcte ajustament de l'alumne al nivell.

AMBIENTS (Educació Infantil)

Els ambients són uns espais internivell (perquè participen tots els alumnes de la comunitat al mateix temps) i interdisciplinars dirigits al desenvolupament competencial (és a dir, a la interacció amb coneixements dels contextos reals).



Gràcies a l'ambientació —que consisteix en dotar l'aula de materials, eines i recursos propis d'un context real (ex: la llar, un taller d'art...)— els infants s'aproximen i interactuen amb coneixements de contextos reals, significatius i funcionals.

Als ambients s'afavoreix:

- El treball competencial i integral del nen/a. (Tot i que cada ambient està vinculat a alguna àrea del coneixement. Ex: L'ambient d'art recull el treball de l'educació visual i plàstica, etc.)
- L'adquisició de valors i normes de convivència
- Aprofundir en les relacions i el coneixement de tots els infants de la comunitat.
- L'autonomia dels alumnes (pel treball autònom dins les propostes i la presa de decisions en les activitats més obertes).
- L'aprenentatge cooperatiu ja que els alumnes s'ajuden i construeixen experiències conjuntament.
- L'aprenentatge actiu: basat en l'experimentació i l'activitat.
- La inclusió i l'atenció de tots els nens i nenes per la diversitat de propostes.
- L'autoregulació metacognitiva dels alumnes (l'aprendre a aprendre) ja que les sessions es conclouen amb moments de reflexió per parlar de què s'ha fet i què s'ha après.
- La integració de continguts relacionats amb el que s'està treballant a les aules.

Periodicitat i propostes

Els ambients es realitzen per comunitats perquè es trobin -i aprenguin junts- alumnes de diferents edats, i així s'accentua la diversitat dels infants. A la comunitat de mitjans i grans s'han deixat de fer els ambients per prioritzar reforços a projectes, informàtica, etc.

Es realitzen els dimarts, dimecres i dijous a la tarda (de 3:15h a 4:00h). Es barregen els infants de 3, 4 i 5 anys. A cada ambient hi van 3 alumnes per setmana i aula (tot i que en un parell d'ambients hi haurà d'haver grups de 4), la qual cosa genera uns grups d'entre 18 i 20 alumnes.

Generalment, els alumnes passen **un cop per trimestre** per cada ambient (el número d'ambients pot variar d'un curs a l'altre) perquè els infants passin per tots els ambients. Cada trimestre (o ronda), l'ambient proposa noves propostes. Habitualment es presenten **entre tres i quatre propostes a realitzar** pels alumnes autònomament i cooperativament. (Es prioritzen tasques no dirigides, tot i que a vegades n'hi hagi que sí que ho són). Cada mestre/a s'ocupa d'un ambient (en un espai determinat) durant tot el curs.

L'elecció dels ambients

Abans de començar els ambients, els alumnes juntament amb el tutor/a decideixen en quin ordre aniran als ambients (fent un itinerari personal), tot omplint una graella que els situa a tots per setmanes i ambients (màxim 3 alumnes per ambient i setmana, tot i que en un parell d'ambients hi haurà d'haver grups de 4).

Exemples d'ambients:

- | | |
|------------------|-------------------------|
| - Art in English | - Experimentació |
| - Tablets | - Teatre |
| - Llums i ombres | - Petites construccions |
| - Llum negra | - Grans construccions |

El rol dels docents

Cada ambient és conduït per un docent durant tot el curs. La funció seva funció és fer de guia, d'organitzador, de mediador que facilita el procés.



Els i les mestres hem d'intentar facilitar que els alumnes passin per totes les propostes i que s'agrupin heterogèniament (mai per nivells), perquè puguin tenir un aprenentatge el més ric possible.

Hem de procurar fer diferents propostes al llarg del curs, tot i que algunes d'elles treballin els mateixos continguts de formes diverses (currículum en espiral).

Documentació

Al finalitzar la primera setmana de l'ambient documentem les propostes d'activitats que presentem amb fotos dels infants realitzant-les.

3.2.4. Altres criteris d'organització pedagògica

A part de la concepció d'aprenentatge i les metodologies que utilitzem, als Quatre Vents ens organitzem d'una forma particular. Per això en aquest apartat passarem a definir:

- A. Com funciona un dia estàndard a la nostra Comunitat d'Aprenentatge
- B. Temporització de les estratègies pedagògiques dins de l'horari lectiu
- C. Els deures i l'agenda.
- D. Tipus de full
- E. Sortides i colònies

A. Com funciona un dia estàndard a la nostra Comunitat d'Aprenentatge

<p>08:30h i 15:00h</p>	<p>Els alumnes entren sols fins a la porta del mòdul. Només els pares de P3 els acompanyen durant el 1r trimestre.</p> <p>Cal passar llista, pel tema del pla d'evacuació i per tenir el control de la classe. En cas de detectar faltes d'assistència reiterades (absentisme) comunicar-ho immediatament a la TIS, administrativa i equip directiu.</p> <p>Els alumnes han d'entrar a la classe:</p> <ul style="list-style-type: none"> - Bata posada fins a 2n (De 3r a 6è només s'utilitza per plàstica). - Motxilla (per portar i tornar la carmanyola d'esmorzar, i per guardar-hi l'agenda).
<p>Esmorzar</p>	<p>Tothom esmorza a l'aula. Educació Infantil disposa de 30' per esmorzar i educació primària de cinc minuts que es resten a la classe anterior del pati. Els alumnes poden portar fruita o entrepà (mai sucus ni iogurts)</p>
<p>Pati</p>	<p>Els alumnes de primària fan 30' d'esbarjo, i els d'infantil fan fins a 45'. Mai estan tots els alumnes del centre al mateix pati, es divideixen entre els dos patis que tenim segons les necessitats i els horaris. Les tornades a l'aula de primària són sense files. Quan sona la música del final de pati els infants van a fer files davant les aules.</p>
<p>Lectura diària</p>	<p>Pla lector: consta de tres dies amb 30 minuts de lectura diaris d'un llibre comú (diferent cada trimestre) a llegir en veu alta i comentar pels alumnes del mateix nivell lector. A part, es faran 30 minuts setmanals de gust per la lectura amb activitats</p>



	vinculades a la biblioteca d'aula i una sessió setmanal de lectogrup per treball l'agilitat visual entre d'altres (diverses tipologies textuais). (De 2n a 6è)
Deures	<p>Dies que es donen deures durant el curs de forma fixa, a part de la lectura diària:</p> <ul style="list-style-type: none"> • Primer: un dia a la setmana (preferentment divendres). • Segon: dos dies a la setmana. • Tercer: mínim dos dies a la setmana. • Quart: tres dies a la setmana. • Cinquè i sisè: mínim 3 dies a la setmana. <p>A tota primària es poden donar feines per acabar qualsevol dia. No hi haurà deures ni al Nadal ni a Setmana Santa. A l'estiu es prepara un diari i es recomana un quadern d'estiu, a excepció dels alumnes de 5è amb dificultats i de 6è que suspeneuen àrees i/o CB instrumentals que faran deures obligatòriament.</p>
Agenda	A educació infantil es donarà una nota per cada informació. A 1r utilitzen la llibreta viatgera. L'agenda s'utilitzarà des de 2n fins a 6è i es farà servir el model que l'escola proposi. En cas de pèrdua o deteriorament caldrà portar-ne una de casa.
Sortida 13:00h i 16:30h	Els familiars van a buscar als infants a l'espai delimitat per fer-ho, sempre amb la supervisió del mestre/a.

I cada dia fem fotos i documentem!

De cada activitat singular, experimental i manipulativa (festes, sortides, projectes, inici dels GI o tertúlies, etc.) fem fotos per crear-ne un CD amb el recull a final de curs i posar-ne algunes a la porta del mòdul durant el trimestre i a l'àlbum de cada trimestre.

B. Temporització de les estratègies pedagògiques dins de l'horari lectiu

Metodologia	Temporització	Quan s'inicia	Quan s'acaba	Què fem quan no es fa aquesta metodologia?
Grups Interactius (GI)	1,5h/setmana Una setmana es fan GI de català i l'altre de mates.	A mitjans d'octubre i una setmana després d'iniciar els altres trimestres.	Quan s'inicia la jornada sencera i dues setmanes abans de finalitzar cada trimestre.	Quan no fem GI per falta de voluntaris fem problemes i/o expressió escrita. Quan no fem GI perquè no s'ha iniciat fem programació d'aula.
Lectogrup (Primària)	1h/setmana	Al mes d'octubre, i la primera setmana dels altres trimestres.	Una setmana abans de finalitzar cada trimestre.	Lectura i activitats de comprensió lectora. Proves d'ACL i VL.
Tertúlies literàries	1h/setmana.	A mitjans d'octubre i una setmana després d'iniciar els altres	Quan s'inicia la jornada sencera i dues setmanes abans de	Activitats de lectura, comprensió lectora i escriptura. Canvi de llibres de les biblioteques d'aula.



		trimestres. P3 ho inicia al 2n trimestre	finalitzar cada trimestre.	
Quinzet (EP: Càlcul en dos minuts i problemes)	30'/set.	Des de la segona setmana de curs.	Una setmana abans d'acabar cada trimestre.	Càlcul mental i numeració amb reglets.
Centres d'interès	3h/setmana	Des del primer dia.	Dues setmanes abans d'acabar cada trimestre, on s'explicaran els temes en comunitat.	Setmanalment es portarà a terme aquesta activitat.
Ambients (Infantil)	1 tarda a la setmana (total: 1h/set.)	P4 i P5 a l'octubre i una setmana després d'iniciar els altres trimestres. P3 ho inicia al 2n trimestre.	Una setmana abans de finalitzar cada trimestre (o a l'iniciar la jornada intensiva).	Programació d'aula: expressió oral i pati.

C. Els deures i l'agenda

Als Quatre Vents pensem que el treball que es fa a l'escola s'ha de complementar amb tasques a realitzar a casa. En aquest sentit demanem la implicació de les famílies perquè els nens i les nenes puguin organitzar-se de forma conscient el treball individual a casa.

A l'educació infantil hi ha dos tipus de deures:

- Els que es donen el cap de setmana per repassar aspectes de llengua o mates o cercar informació pels projectes

A l'educació primària els deures seran:

- Lectura diària
- Càlcul operatori i resolució de problemes setmanal
- Deures esporàdics: activitats de recerca d'informació, treballs memorístics.

Els deures que plantegem a l'educació primària són de diferents tipus:

- **Recerca d'informació:** Ex: consultar llibres, revistes, Internet; mirar documentals temàtics; fer preguntes a diferents persones sobre temes que necessiten investigar; explorar diferents llocs on podem trobar respostes com pot ser anar a una botiga a demanar preus, ofertes, productes que tenen; comprovar algunes dades; fixar-se en el món que els envolta; estar al cas de les notícies dels diferents mitjans de comunicació; aprofitar totes les oportunitats que tinguin per aprendre (anar a un museu, al teatre, a veure una exposició ...).
- **Treballs de reflexió i de creació:** Ex: portar a casa preguntes sorgides a l'aula; escriure o donar opinió sobre llibres, projectes; realitzar petits textos...



- **Treballs mecànics / memorístics:** Ex: memoritzar poemes, l'abecedari, realitzar operacions, aspectes concrets dels projectes, preparar dictats...
- **Treballs d'aspectes organitzatius:** Ex: preparar materials que han de portar; revisar diàriament l'agenda; mirar l'horari per saber quan toquen les diferents àrees; planificar les estones de dedicació als treballs; dedicar una estona a la lectura...

En algun altre moment també es posen deures puntuals com la conferència de castellà, les conferències dels projectes...

Agenda:

S'utilitza l'agenda a partir de 2n. A l'educació infantil es donarà una nota per cada informació i a 1r una llibreta. Sempre anirà a dins la motxilla i hi apuntarem deures i sortides.

D. Tipus de full

A Educació Infantil es treballarà amb el full horitzontal: a P3 en A3 i a P4 i P5 en A4. Sempre que el/la tutor/a ho cregui necessari presentarà una fotocòpia per treballar. La resta de material serà: làmines d'observació, material didàctic (jocs de construcció, reglets, blocs lògics...), treballs dels mateixos nens, material domèstic, material manipulatiu (plastelina, fang, pintures...) medis audio-visuals i informàtics.

Els docents tindran com a guia llibres de diferents editorials i els continguts establerts.

A partir de 1r es treballarà en full vertical, marge a l'esquerra, la data a l'esquerra i el nom a la dreta. També es posarà el nom de la matèria a cada full. A 1r i 2n s'utilitzarà full amb pauta Montessori i a partir de 3r full blanc amb pauta a sota i full quadriculat en funció de les necessitats.

A matemàtiques utilitzem llibretes de quadrícula on queda el recull de tot el treball fet durant el curs.

E. Festes populars que se celebren a l'escola

Castanyada: Es fan panellets, el concurs de la castanya (decorada pels alumnes), cantada de cançons de tardor, amb danses dels grups que tenen hora específica de dansa, i menjada de castanyes al pati.

Santa Cecília: Es farà una activitat musical per a cada comunitat.

Nadal: Infantil fa un calendari d'advent gegant, i la comunitat de mitjans tria si ho fa dins de cada classe. P3 va un matí a cantar a una escola bressol municipal de Canovelles. Tots els alumnes participaran en un concert de Nadales obert als pares. L'últim matí de curs també farem el tió o amic invisible, i l'entrega de la carta de classe als reis.



Dijous gras i Carnaval: Es celebra el dijous gras (el dia abans de la rua de Carnaval) menjant pa i truita. Al matí de Carnestoltes, es fa una rua pel poble on cada nivell s'haurà disfressat d'una cosa especial feta a l'escola sobre un tema consensuat per tots. A la tarda es celebra el judici de Carnestoltes.

English day: Es faran diferents jocs i activitats per treballar l'expressió oral en anglès des de P3 a 6è.

Vella Quaresma (cada divendres a la tarda): Els alumnes d'infantil i primer es reuneixen els últims 10 minuts de la tarda per arrencar una cama a la Vella Quaresma i que aquesta els indiqui què necessitaran per fer la mona de Pasqua i a la vegada una norma per tal de ser realitzada al llarg de la setmana.

St Jordi: Els alumnes de P3 aniran a cantar les cançons apreses durant el 2n trimestre a una escola bressol del poble. Tots els alumnes participen en els jocs florals del centre.

Setmana cultural: Durant la setmana es celebraran diferents activitats al voltant d'un tema cultural actual.

Benvinguda als futurs alumnes del parvulari: Els infants de P3 ensenyen l'escola als infants de 2 i 3 anys de les escoles bressol que venen a veure el centre i els regalen un obsequi que els hi ha preparat. Esmorzem junts fruita.

Comiat de 6è: Les famílies dels alumnes de 6è organitzen un sopar, espectacle i comiat pels alumnes d'aquest nivell on està convidat que participi tota l'escola. A l'escola, els alumnes de cada nivell elaboren un regal per a entregar als alumnes de 6è en la festa de graduació que es fa en horari escolar i oberta només als familiars d'aquests alumnes.

Final de curs: Els alumnes d'infantil i de primària participen a dues gimcanes (una per etapa), esmorzem tots junts al pati, i ens acomiadem a cada classe amb cada tutor veient el vídeo que ens han preparat els mestres amb fotografies de tot l'any.

3.3. Aspectes relacionats amb la singularitat del projecte d'ensenyaments del centre

La gran singularitat del centre: ser comunitat d'aprenentatge.

L'estructura organitzativa de l'escola, com a Comunitat d'Aprenentatge, permet la interacció entre tots els seus membres, construint els canals i instruments necessaris i eficaços per a una bona comunicació, que afavoreixi el diàleg, la reflexió conjunta i el consens en la presa de decisions.

La participació de tots els agents i voluntaris implicats en la tasca educativa estarà lligada a la disponibilitat de cadascú i en cap cas, suposarà un temps predeterminat ni obligat per a ningú.

Es realitzen diferents accions per facilitar la interacció i la reflexió conjunta dels membres de la comunitat d'aprenentatge. Passem a llistar-los:



- Es realitza un **plenari** anualment (trobadra de tota la comunitat educativa) per abordar, discutir i fer propostes de futur sobre un tema d'aprenentatge concret.
- Es reuneixen les **comissions de treball mixtes** (de mestres, pares i mares) de manera regular (en funció de la comissió podem parlar de reunions quinzenals o mensuals o en funció de la urgència del tema que es tracti).
- **Els voluntaris** participen a diferents activitats: tertúlies literàries, grups interactius, preparació de materials i acompanyament en sortides, elaboració i preparació dels berenars que serveixen per a recollir diners per el viatge de 6è. La seva participació és voluntària i lligada a la seva disponibilitat.
- La **comunicació amb les famílies** comença amb la reunió d'inici de curs. Durant el curs es faran diversos comunicats (en format paper i/o mail) donant les informacions més rellevants. A més, a cada curs es fa una entrevista inicial amb les famílies dels alumnes nous (per omplir la fitxa de l'alumne, ja sigui a P3 o més endavant), una reunió d'inici de curs per nivell (on s'explicaran els objectius i particularitats del nivell) i dues entrevistes a l'any com a mínim (es convoca a tots els pares per explicar l'informe d'avaluació del primer i tercer trimestre).

A més a més, hi haurà una exclusiva dedicada a les **entrevistes amb les famílies** que ho desitgin o que el tutor consideri necessari.

L'**agenda** a partir de 2n de primària també és una eina de què disposen les famílies i els mestres per tal de fer algunes comunicacions.



4. INDICADORS DE PROGRÉS

4.1. Indicadors de progrés de context

Els indicadors de **CONTEXT** faciliten la interpretació de les variables internes i externes de l'entorn sociodemogràfic del centre, i permeten la contextualització dels altres indicadors en l'anàlisi i avaluació del centre.

-Indicadors externs:

- Nivell socioeconòmic de les famílies del municipi
- Nacionalitat de les famílies del municipi
- Taxa d'atur del municipi
- Usos lingüístics dels habitants del municipi

-Indicadors interns:

- Nivell socioeconòmic de les famílies del centre
- Nacionalitat de les famílies del centre. Grau d'alumnes amb famílies de nacionalitats diferents a la catalana
- Taxa d'atur de les famílies del centre. Grau d'alumnes en entorns econòmics desafavorits
- Usos lingüístics de les famílies del centre.
- Grau d'alumnes nouvinguts.
- Grau d'alumnes amb dictamen o informes de reconeixement.
- Grau d'alumnes que necessiten reforç (reforç específic, suport lingüístic...) per assolir els mateixos objectius que la resta de companys de l'aula.
- Grau d'alumnes amb beques de material.
- Grau d'alumnes amb beques de menjador.
- Gra d'alumnes amb beques de material i menjador.
- Grau de demanda del centre de P3

4.2. Indicadors de progrés de resultats, recursos i processos dels objectius del PEC

Els **indicadors de RESULTATS** mesuren el grau d'assoliment dels objectius del centre i el comparen amb l'estàndard. Així doncs, per mesurar l'eficàcia (assoliment: capacitat d'aconseguir l'efecte desitjat) dels processos definits en els objectius i les àrees clau, seran aspectes fonamentals els resultats de les proves estandaritzades i internes, la promoció dels alumnes, l'abandonament o la repetició. Seran aspectes fonamentals que ens donaran informació per mesurar els indicadors de resultat. Mesura l'eficàcia dels processos definits en els objectius i les àrees clau (ACR).



Els indicadors de **RECURSOS** mesuren l'eficiència en l'ús i la gestió dels recursos del centre. Faciliten l'anàlisi dels criteris d'assignació de recursos establerts en els objectius pedagògics i les àrees clau.

Els indicadors de **PROCESSOS** mesuren l'eficàcia (l'assoliment dels resultats del procés) i l'eficiència (la capacitat d'aconseguir l'efecte amb el mínim de recursos possibles) dels processos de centre en relació als objectius de centre.

Un indicador d'eficiència mesura la utilització, el consum o el malbaratament de recursos per part del procés.

Els processos a analitzar són els definits en els objectius i les àrees clau: ensenyament i aprenentatge, acollida, orientació i acompanyament, coordinació, gestió de recursos, comunicació, convivència, clima...

Els indicadors de processos van en la línia d'analitzar l'execució de les activitats, el termini d'execució, l'adequació metodològica, l'impacte, l'acompliment dels responsables i dels agents implicats. Així doncs són indicadors de processos:

- la satisfacció dels agents implicats (alumnes i professors)
- el grau d'acompliment de la planificació del procés
- l'efectivitat en quan a l'assoliment de l'objectiu proposat -resultat del procés-
- el percentatge de mestres formats en...

	ACR1 (ALUMNES)	ACR2 (MESTRES)	ACR3 (FAMÍLIES)	ACR4 (RESTA DE COMUNITAT EDUCATIVA)
OBJECTIUS DEL PEC	Activitats d'ensenyament -aprenentatge dels alumnes	Organització: Gestió econòmica, de recursos (temps, espais i materials) i de personal	Participació de les famílies la comunitat educativa	Relació amb l'entorn (Administració, entitats i serveis propers: ajuntament i serveis educatius)
1.APRENTATGE INTEGRAL DELS ALUMNES	- <u>Treball dels valors i les emocions tant a nivell personal com social</u> , facilitant espais amb tot el grup-classe i individuals (dins del Pla d'Acció Tutorial) per ajudar a l'autonomia dels alumnes i a la reflexió de la gestió de les emocions.	-Gestió dels recursos que optimitzin la coordinació pedagògica (programar treball sistemàtic, treball interdisciplinar, incloure treball competencial a les programacions d'aula...).	-Assessoraments externs -% de realització de les activitats programades amb assessors externs (Acceptació +95%)	-Implicació dels agents de l'entorn -Número de reunions amb els agents de l'entorn (Acceptació +2)
1.1. Treball dels valors i les emocions	-Número d'activitats per nivell del Pla d'Acció Tutorial. (Acceptació +3/nivell)	-% d'hores de professorat d'exclusiva destinades a coordinació docent (Acceptació =/+50%)	-Coordinació amb els serveis educatius -Número de reunions amb els serveis externs (Acceptació +1/servei)	-Gestió dels recursos temporals i espacials (infraestructures) de l'entorn per facilitar les activitats del centre (pavelló d'esports, centres culturals...).
1.2. Treball competencial i vivencial a l'aula	- <u>Treball competencial i vivencial</u> que vincula els continguts i l'activitat d'aprenentatge dels diferents ensenyament amb la realitat de l'entorn.	-Grau de reunions realitzades (Mitjana de les reunions realitzades/reunions programades x100. Acceptació +90%/tipus d'exclusiva)	-Comunicació fluida dels objectius, activitats i resultats del centre a les famílies.	-nombre d'hores d'utilització d'equipaments de l'entorn (Núm. hores)
1.3. Treball sistemàtic de les àrees instrumentals	-Potenciar les activitats autèntiques (reals) davant situacions hipotètiques	-grau d'acompliment de les reunions previstes d'acord amb els objectius plantejats (pla de treball)	-Grau de satisfacció de les famílies sobre les metodologies i activitats d'aprenentatge, i els resultats aconseguits pels alumnes (Mitjana aritmètica de les preguntes 1, 2 i 7 de l'enquesta de famílies del	
1.4. Treball globalitzat i interdisciplinar: centres d'interès i/o treball per projectes		-% de professorat satisfet amb el tipus de reunions: per		
1.5. Aprenentatge				



<p>dialogic a través de les metodologies de comunitat d'aprenentatge</p> <p>1.6. Activitats que fomenten l'aprenentatge entre alumnes de diferents nivells</p> <p>1.7. Treball artístic</p>	<p>-Resoldre problemes amb múltiples solucions enloc d'exercicis simples.</p> <p>-Avaluació competencial.</p> <p>-Número d'activitats de caràcter competencial (ambients, escriure articles, fer de reporters per VOtv, presentar els espectacles de l'escola, problemes de resposta múltiple, projectes amb respostes no tancades...). (Acceptació +3/nivell)</p> <p>-Treball sistemàtic clar de llengua i matemàtiques: dictats, càlcul en 2 minuts, lectogrup i agilitat visual, escriptura de tipologies textuais diverses...</p> <p>-% d'activitats sistemàtiques de llengua i matemàtiques programades i realitzades. (25 sessions equival al 100%. Acceptació +90%/àrea).</p> <p>-Seguiment general de la programació per matèria (Continguts impartits/continguts previstos a la llibreta pedagògica x 100. Mestre/a i coordinador/a ho calculen en base als informes i continguts sistematitzats pel centre)</p> <p>-Avaluació sistemàtica i estandaritzada durant el curs escolar.</p> <p>-Proves inicials i finals de cada nivell. (Proves inicials i finals de cada nivell)</p> <p>-Treball interdisciplinar que vincula els aprenentatge de les diferents àrees. Programació transversal i avaluació de les activitats de manera compartida pels diferents mestres de les diverses disciplines.</p> <p>-Número de projectes interdisciplinars per nivell i any (Acceptació +1: setmana cultural).</p> <p>-Incorporació de la perspectiva transversal en l'avaluació.</p> <p>-Informe d'avaluació de l'alumne amb el projecte interdisciplinar. (Informe)</p> <p>-Desenvolupament de les metodologies pròpies de comunitats d'aprenentatge que promouen el treball amb voluntaris: GI i tertúlies.</p> <p>-% de sessions de grups interactius i de tertúlies llièries programades i realitzades (20</p>	<p>programar, de comunitat, claustre o temps personal i departaments o comissions (Acceptació + 70%)</p> <p>-Gestió dels recursos que optimitzin la comunicació interna.</p> <p>-% d'e-mails setmanals i calendaris actualitzats penjats a la sala de mestres (Acceptació +90%)</p> <p>-Gestió dels recursos temporals, de persones, espacials i econòmics (infraestructures) per facilitar totes les activitats d'ensenyament-aprenentatge (orientació i acompanyament, i potenciar l'acció tutorial, treball sistemàtic, treball interdisciplinar..).</p> <p>-grau d'ús ajustat dels recursos econòmics dels alumnes prioritant el material d'aula, fotocòpies, llibres... (Acceptació -/=60%)</p> <p>-grau d'ús ajustat dels recursos econòmics de material complementari (neteja, farmaciola, correus, aigua...) (Acceptació -/=9%)</p> <p>-grau d'utilització dels equipaments assignats. (Hores d'aules plenes i buides/hores setmanals x aules)</p> <p>-grau de satisfacció de l'equip respecte les activitats pedagògiques del centre, les metodologies utilitzades a l'escola, la gestió dels recursos humans i temporals (reforços, substitucions, gestió voluntariat...), i la comunicació interna. (Mitjana aritmètica dels resultats de l'enquesta. ED al gener-febrer. Acceptable +75%)</p> <p>-Gestió dels voluntaris fixes per les activitats d'aula.</p> <p>-Graella de voluntariat. (Graella actualitzada)</p> <p>-Formació permanent del professorat</p> <p>-% de professorat participant en la formació del centre (Mestres formadors i assistents/plantilla x100. Acceptació + 70%)</p>	<p>gener-febrer. Acceptació +75%)</p> <p>-Invitació de tota la comunitat educativa al voluntariat.</p> <p>-% de voluntariat present en les activitats pedagògiques del centre, respecte la totalitat de voluntariat necessari (Acceptació +55%/activitat)</p>
--	--	--	---



	<p>sessions equival al 100%. Acceptació +90%).</p> <p>-Activitats d'aprenentatge multinivell, amb alumnes d'altres nivells (ambients, padrins lectors...)</p> <p>-% de sessions d'activitats multinivell realitzades (20 sessions equival al 100%. Acceptació +80%).</p> <p>-Treball artístic d'activitats musicals, plàstiques i escèniques per gaudir-les durant les festes de l'escola.</p> <p>-Número d'activitats artístiques per any (Acceptació +6).</p> <p>-Gestió i equilibri entre els diferents tipus d'ensenyament per optimitzar els resultats d'aprenentatge dels alumnes</p> <p>-% d'alumnes de 6è satisfets amb l'ensenyament rebut a l'escola (Enquesta de satisfacció al gener-febrer: pregunta 1. Acceptació +75%)</p> <p>-% d'alumnat que promociona a l'ESO amb totes les àrees i competències assolides. (Acceptació +80%)</p> <p>-% d'alumnat que promociona a l'ESO amb alguna àrea o competència no superada. (Acceptació -20%)</p> <p>-% d'alumnat que no promociona a l'ESO. (Acceptació -4%)</p> <p>-% d'alumnat sense PI d'EE ni AA que supera TOTES les àrees. (Acceptació +80%)</p> <p>-% d'alumnat que repeteix en qualsevol nivell al final d'un curs escolar. (Acceptació -4%)</p> <p>Realitzar la mitjana dels últims quatre anys per valorar si ha estat un efecte puntual o sistemàtic)</p>			
<p>2.RESPECTE DE LA TOTA COMUNITAT EDUCATIVA: RESOLUCIÓ DIALÒGICA DE CONFLICTES</p>	<p>I -Acció tutorial: assemblees d'aula.</p> <p>-grau d'acompliment i qualitat de les assemblees d'aula</p> <p>-Acció tutorial: Orientació i acompanyament personalitzat dels alumnes</p> <p>-grau d'orientació i acompanyament per part dels tutors sobretot dels alumnes que mostren dificultats de comportament i d'aprenentatge, per a un acompanyament emocional (Pla d'acció tutorial)</p>	<p>-Assignació d'infraestructures i recursos (persones, espais i temps) per l'acció tutorial.</p> <p>-% d'hores de dedicació docent o d'exclusiva destinades a l'acció tutorial (Acceptació =/+50%)</p> <p>-Assignació d'infraestructures i recursos (persones, espais i temps) per la resolució dialògica de conflictes</p> <p>-% de mestres que coordinen la convivència del centre (Mestres implicats/plantilla x 100. Acceptació +10%)</p>	<p>-Implicació de les famílies en la resolució dels conflictes greus sorgits amb els seus fills/es.</p> <p>-Grau de satisfacció de les famílies sobre la convivència en el centre. (Mitjana aritmètica dels resultats de l'enquesta. Ho recull l'ED el mes de gener-febrer)</p>	<p>-Coordinació amb la policia de proximitat</p> <p>-Núm. de reunions. (Acceptació =/+1)</p> <p>-Seguiment i activitats ver la cultura gitana</p> <p>-Núm. de reunions. (Acceptació =/+1)</p>



	<p>-Estratègies de resolució de conflictes a través del diàleg i mesures correctores en clau educativa</p> <p>-% d'alumnes que registren conflictes als registres d'incidències d'aula i a la comissió de convivència i surten amb una falta (lleu, greu, tasques reparadores per la comunitat o expedient disciplinari= (Nombre de casos/total d'alumnes x100. Ho calcula el/la cap de la comissió de convivència Acceptació -10% cada any respecte l'any anterior)</p> <p>-Enfocament proactiu de les normes de funcionament, potenciació del bon clima al centre</p> <p>-Grau de satisfacció de l'alumnat sobre la convivència en el centre. (Mitjana aritmètica dels resultats de l'enquesta. Ho recull l'ED el mes de gener-febrer)</p>	<p>-Espai i temps d'activitats per la convivència concretades a la PGA (Acceptació SI)</p> <p>-Grau de satisfacció del professorat sobre la convivència en el centre. (Mitjana aritmètica dels resultats de l'enquesta. Ho recull l'ED el mes de gener-febrer anualment)</p>		
3.FOMENT DEL TRILINGÜISME I ESTIMULACIÓ DE LA PRIMERENCA DE L'ANGLÈS	<p>-Realització de sessions d'anglès des de P3. Tendrà a augmentar la càrrega horària de l'anglès.</p> <p>-Càrrega horària d'anglès (Acceptació 1h/setmana a P3, P4 i P5, i igual o superior a l'establert pel Departament a la resta de nivells)</p>	<p>-Desdoblament de l'anglès a CI i metres d'anglès a P3, P4 i P5.</p> <p>-Horaris de les mestres d'anglès</p>	<p>-Assessoraments externs realitzats pels docents d'anglès</p> <p>-% de realització de les activitats programades amb assessors externs (Acceptació +85%)</p>	
4.ATENCIÓ DE LA DIVERSITAT D'ALUMNAT	<p>-Detecció i valoració de les necessitats educatives dels alumnes que es desviïn d'una evolució "standard".</p> <p>-Actes de les sessions d'avaluació i altres documents que indiquin la valoració de les necessitats de cada alumne/a.</p> <p>-Coordinació en el seguiment, progrés i evolució dels alumnes, ajustant tant els objectius d'aprenentatge com de les activitats i materials d'aula, per part de l'equip docent</p> <p>-% de reunions per parlar de seguiment i evolució dels alumnes (Nombre de reunions fetes/nombre de reunions previstes (sessions d'avaluació). Acceptació +90%).</p> <p>-Seguiment personalitzat dels alumnes. Previsió de diversitat d'activitats, suports i agrupaments per donar</p>	<p>-Gestió dels recursos humans, temporals i espacials per potenciar l'atenció a la diversitat.</p> <p>-% de professorat satisfet amb l'organització de l'alumnat i els reforços educatius. (Enquesta de satisfacció. Acceptació +75%)</p> <p>-Satisfacció del professorat amb l'atenció a la diversitat. Enquesta Anual (Acceptació +75%)</p> <p>-Ràtio d'alumnes/grup (d'aquí es deriva la capacitat de les aules: massificació o pocs alumnes)</p> <p>-Ràtio alumnes/professor (d'aquí es deriva el % d'atenció flexible de l'alumnat)</p> <p>-Ràtio professor/alumne (d'aquí es derivarà el % de</p>	<p>-Reunions amb les famílies per explicar els criteris d'atenció a la diversitat pels seus fills/es, PIs, etc. en cas que ho necessitin.</p> <p>-Reunions d'EE, AA, Suport lingüístic.. amb les famílies d'alumnes que usen els seus recursos. (Acceptació =/+1)</p> <p>-Satisfacció de les famílies amb les mesures d'atenció a la diversitat. Enquesta Anual (Acceptació +75%)</p> <p>-Coordinació amb els serveis educatius i de l'ajuntament en el seguiment dels alumnes amb necessitats del centre. -% de comissions socials i CADs realitzades al centre (Nombre de reunions fetes/nombre de reunions "estàndard":</p>	<p>-Trobades amb professionals externs: psicòlegs i logopedes dels alumnes, CDIAP, CSMIJ...</p> <p>-% de realització de les activitats programades amb assessors externs (Acceptació +95%)</p>



	<p>resposta a la diversitat de ritmes d'aprenentatge dels alumnes (amb altes capacitats, amb dificultats, provinents d'altres cultures...)</p> <p>-Satisfacció dels alumnes amb les mesures d'atenció a la diversitat. Enquesta Anual (Acceptació +75%)</p> <p>-grau de seguiment dels alumnes socialment més fràgils (TIS o EE i COS). (Acceptació +70%)</p> <p>-% d'alumnat amb PI (d'EE o AA) que supera els objectius planificats (Acceptació +90%).</p> <p>-% d'alumnat amb PI (d'EE o AA) que supera la resta d'àrees sense PI. (Acceptació +80%)</p> <p>-% alumnes amb adaptacions que superen amb èxit l'àrea. Actes avaluació Trimestral (Acceptació +70%)</p> <p>-Suport especialitzat als nous alumnes de primària provinents d'altres cultures, amb mesures temporals de suports i agrupaments diferents al grup classe (i flexibilitat temporal de l'agrupament habitual)</p> <p>-Eficàcia en l'acollida de l'alumnat nouvingut (Mestra d'AA ho calcula segons els PI fets/alumnes nouvinguts, número de proves inicials passades als alumnes, valoracions a les sessions d'avaluació, satisfacció dels alumnes...)</p>	<p>personal de suport i la càrrega de feina)</p> <p>-Hores de suport / desdoblament per grup classe.</p> <p>-Hores totals de suport lingüístic, d'AA i EE/número de casos.</p>	<p>1COS i 2 CADs al mes x 100. Ho calcula la TIS i mestres d'EE amb les actes de les COS. (Acceptació +90%).</p>	
<p>5.UTILITZACIÓ DE LES NOVES TECNOLOGIES EN L'APRENTATGE</p>	<p>-Incorporació de les noves tecnologies en el treball competencial</p> <p>-% d'activitats d'E/A i avaluació programades amb suport digital (TAC) per nivell. (9 sessions equival al 100%. Acceptació +75%)</p> <p>-Grau de satisfacció dels equipaments informàtics dels docents i dels alumnes. (Acceptació +75%)</p> <p>-Inversió econòmica realitzada anualment en equipament informàtic (Acceptació 10% del pressupost del centre)</p> <p>-Estratègies de coordinació dedicades a la formació del professorat vers l'ús de les TAC</p> <p>-% d'activitats realitzades. (Acceptació +3/any)</p>	<p>-Equipaments informàtics i assignacions horàries</p> <p>-grau d'ús ajustat dels recursos econòmics de l'equipament informàtic. (Acceptació +/-10%)</p> <p>-grau d'utilització dels equipaments assignats. (Hores d'ús real/hores d'ús possible x100)</p>	<p>-Assessoraments externs: formacions i coordinacions amb el CRP i altres agents externs</p> <p>-% de realització de les activitats programades amb assessors externs (Acceptació +95%)</p>	



<p>6.TREBALL DE LES FESTES TRADICIONALS</p>	<p>-Realització d'activitats pedagògiques i lúdiques en les dates de les festes tradicionals. -Núm d'activitats realitzades per cada festa (Acceptació +1) -Celebració anual i de manera rotatòria de les festes més assenyalades en les diverses cultures que integren l'alumnat del nostre centre. Anualment donarem a conèixer alguna de les tradicions més celebrades. -Grau de satisfacció de l'alumnat sobre les activitats realitzades (Acceptació +75%) -Núm d'activitats realitzades (Acceptació +1) Celebració anual de la tarda/setmana dolça on les diverses cultures aporten elements culinaris de la seva terra. -Grau de satisfacció de l'alumnat sobre les activitats realitzades (Acceptació +75%) -Núm d'activitats realitzades (Acceptació +1)</p>	<p>-Previsió de pressupost i recursos per les festes tradicionals -Grau d'ús ajustat dels recursos econòmics en les festes. (Acceptació =/-4,5%) -Espai i temps d'activitats per la celebració de festes concretades a la PGA (Acceptació SI) -Grau de satisfacció del professorat sobre la celebració d'aquestes festes (Acceptació +75%)</p>	<p>-Obertura de les festes a les famílies -% de famílies satisfetes amb l'organització de les festes escolars. (Enquesta de satisfacció: pregunta 3. Acceptació +75%)</p>	
<p>7.REALITZACIÓ DE SORTIDES I COLÒNIES</p>	<p>-Realització de sortides didàctiques, activitats culturals i colònies d'acord amb els projectes treballats a classe i sistematitzats per l'equip docent. -% d'alumnat que participa de les sortides (Núm d'alumnes participants/total d'alumnes x100. Acceptació +85%) -% d'alumnat que participa de les activitats de colònies (Núm d'alumnes participants/total d'alumnes x100. Acceptació +40%)</p>	<p>-Previsió de pressupost i recursos per les sortides -Grau d'ús ajustat dels recursos econòmics en les sortides. (Acceptació =/-8%) -Previsió de recursos per les activitats culturals -Grau d'ús ajustat dels recursos econòmics en les activitats culturals. (Acceptació =/-5,5%) -Coordinació pedagògica per la sistematització dels projectes -Núm de reunions per la sistematització dels projectes (Acceptació +3)</p>	<p>-Invitació als pares/mares a fer de voluntaris i acompanyar a les sortides. -% de famílies satisfetes amb les sortides proposades. (Enquesta de satisfacció: pregunta 4. Acceptació +75%)</p>	<p>-Cerca dels millors punts de l'entorn per consolidar els aprenentatges. -% de mestres satisfets amb les ubicacions de les sortides. (Enquesta de satisfacció: pregunta 7. Acceptació +75%)</p>
<p>8.RESPECTE PEL MEDI AMBIENT I L'ENTORN</p>	<p><u>-Treball del medi ambient i de l'entorn</u> Desenvolupament, en una sisena hora, d'activitats sobre reduir, reutilitzar i reciclatge, l'estalvi energètic, respecte del medi natural i coneixement de l'entorn proper. -Número d'activitats (Acceptació +3/nivell)</p>	<p>-Concreció horària d'activitats sistemàtiques relacionades amb el medi ambient i l'entorn. -Horaris dels alumnes amb una hora setmanal específica del treball del medi ambient i l'entorn.</p>	<p>-Invitació als pares/mares i avis/àvies a fer de voluntaris a l'hort. -Núm. de famílies que participen en la cura de l'hort. (Acceptació +3)</p>	
<p>9.DESENVOLUPAMENT DEL SENTIMENT DE PERTINENÇA AL CENTRE I AFAVORIMENT DE LA PARTICIPACIÓ DE TOTA LA</p>	<p>-Estratègies per mantenir la motivació i satisfacció dels alumnes del centre (acció tutorial, festes, setmana cultural, activitats amb voluntaris...) -Índex de satisfacció general de l'alumnat vers el centre (Mitjana. Acceptació +75%)</p>	<p>-Estratègies per mantenir la motivació i satisfacció del personal del centre. -Índex de satisfacció general dels mestres i personal no docent vers el centre (Mitjana. Acceptació +75%)</p>	<p>-Estratègies per mantenir la motivació i satisfacció de les famílies del centre (comunicació, festes, resultats d'aprenentatge, activitats amb voluntaris...).</p>	<p>-Estratègies de comunicació amb l'ajuntament -Núm. de reunions. (Acceptació =/+1) -Invitació dels agents de l'entorn proper a les</p>



<p>COMUNITAT EDUCATIVA</p> <p>-Ús de l'assemblea dels representants dels alumnes d'aula, com a estratègia de participació dels alumnes en la vida del centre.</p> <p>-Núm. d'assemblees realitzades, tenint en compte que se n'hauria de fer 1 a l'octubre, novembre, gener, febrer, març, abril i maig (Acceptació +6)</p> <p>-Núm. d'activitats de l'assemblea d'alumnes portades a terme al centre. (Acceptació +30%)</p> <p>-Establiment d'actuacions d'acollida i integració dels alumnes i les famílies d'altres cultures</p> <p>-Eficàcia en l'acollida de l'alumnat nouvingut (Mestra d'AA ho calcula segons els PIs fets/alumnes nouvinguts, número de proves inicials passades als alumnes, valoracions a les sessions d'avaluació, satisfacció dels alumnes...)</p> <p>-Establiment de mesures per minimitzar els retards i l'absentisme</p> <p>-Grau d'alumnes absents durant el 5% de les jornades trimestrals injustificadament (Calcula TIS (o directora). Acceptació -10%)</p> <p>-Grau d'alumnes absents durant el 25% de les jornades justificadament i injustificada. (Calcula TIS (o directora). Acceptació -15%)</p> <p>-Grau de casos en que es porta a terme el protocol d'absentisme (degut a que malgrat totes les actuacions i processos del centre, ha seguit l'absentisme). (Acceptació -5%)</p>	<p>-grau dels recursos econòmics per les activitats de motivació del personal del centre. Ús ajustat (Acceptació -3%)</p> <p>-% de mestres que demanen canvi de centre (Mestres que demanen canvi/plantilla de mestres x 100. ED ho calcula al juliol. Acceptació -20%)</p> <p>-% de professorat estable en la plantilla del juliol (Mestres que continuen/plantilla x100. Acceptació + 70%)</p> <p>-% d'assistència dels mestres a activitats no obligatòries planificades (Mestres assistents/mestres convidats x 100. ED ho calcula amb les actes)</p> <p>-Estratègies de comunicació interna flexibles i eficaces.</p> <p>-Índex de satisfacció dels mestres i personal no docent vers la comunicació (Acceptació +75%)</p> <p>-Definició de grups de participació entre tot el personal de centre (concretant composició, funcions, espais...) en la planificació de curs.</p> <p>Assignació de funcions al major nombre de docents.</p> <p>-Distribució de tot el professorat entre els grups de participació i distribuït al màxim les responsabilitats. (PGA Acceptació SI i +5 docents amb funcions assignades).</p> <p>-Establiment d'actuacions d'acollida dels mestres nous</p> <p>-Eficàcia en l'acollida del personal. (Nombre de mestres atesos per ED abans de començar l'inici a classes/Nombre total de persones incorporades x 100. Cap d'estudis ho calcula amb el calendari i materials d'acollida lliurats)</p>	<p>-Índex de satisfacció general de les famílies vers el centre (Mitjana. Acceptació +75%)</p> <p>-Estratègies de comunicació amb les famílies</p> <p>-Grau de participació de les famílies en les reunions d'inici i de seguiment de curs (Assistents x100/núm. de convocats. Acceptació +60%)</p> <p>-Taxa d'assistència de les famílies a les entrevistes amb el professorat (entrevistes realitzades x100/ entrevistes convocades. Acceptació +75%)</p> <p>-Creació de reunions amb els representants de famílies d'aula, com a estratègia de participació de les famílies en la vida del centre.</p> <p>-Núm. de reunions amb pares/mares delegats. (Acceptació =/+3)</p> <p>-Estratègies per a la participació de les famílies</p> <p>-Activitats del centre on participa la comunitat educativa (Núm. d'activitats. Acceptació 3 activitats/any)</p> <p>-Grau de participació de les famílies en les activitats del centre (plenari, portes obertes, festes...) (Assistents x100/núm. de convocats. Acceptació +60%)</p> <p>-Invitació a la participació i implicació activa de l'AMPA en les activitats del centre: plenari, festes, portes obertes...</p> <p>-Reunions de coordinació de la direcció amb l'AMPA (Núm. de reunions. Acceptació +3/any)</p> <p>-Organització d'activitats extraescolars i suport a les organitzades pel municipi.</p> <p>-Núm d'alumnes participants en les activitats extraescolars (Acceptació +30%)</p>	<p>activitats del centre: plenari, festes...</p> <p>-Activitats del centre on participa la comunitat educativa (Núm. d'activitats. Acceptació 3 activitats/any)</p> <p>-Suport a les activitats extraescolars i d'entorn organitzades pel municipi</p> <p>-% d'activitats del ple educatiu d'entorn (PEE) on participen alumnes de l'escola (Acceptació +60%)</p>
---	---	---	---



5. ANNEXOS

Organització documental del centre

El centre té una sèrie de documents prescriptius que ajuden a concretar el funcionament del seu dia a dia. A continuació els llistem i en definim l'estat:

Programació General Anual (Pla Anual)

Memòria anual

Projecte de Direcció

Normes d'organització i funcionament del centre

PEC

Projecte lingüístic ([Annex del PEC](#))

Concreció i desenvolupament curricular ([Annex del PEC](#))

Pla TAC ([Annex del PEC](#))

Pla de Convivència ([Annex del PEC](#))

Pla d'Acollida (del professorat i l'alumnat) ([Annex del PEC](#))

Pla d'Atenció a la Diversitat ([Annex del PEC](#))

Pla d'Acció Tutorial ([Annex del PEC](#))

Pla d'Emergència (Evacuació i confinament)

A més tenim altres projectes singulars i documents (no prescriptius) que ajuden a l'organització i el bon funcionament del centre. Són els que llistem tot seguit:

Protocol de Reutilització de Llibres

Pla lector

Pla de Formació de Centre

Pla de treball de pràctiques

Pla d'avaluació interna

També cal tenir una sèrie de registres i arxius sobre les reunions del centre i els aspectes administratius dels alumnes. Són els següents:

- Actes del claustre
- Actes del Consell Escolar
- Comptabilitat del Centre
- Registre de matrícula i baixes
- Permisos i absències
- Arxiu de correspondència d'entrada i de sortida
- Arxiu d'actes d'avaluació
- Arxiu de llistes i telèfons d'alumnes
- Arxiu de programacions
- Arxiu de proves de nivell
- Arxiu d'entrevistes amb pares i alumnes (ATI)
- Arxiu d'inventaris



- Arxiu de documentació de dades del professorat i del voluntariat
- Arxiu de faltes disciplinàries dels membres de la comunitat

Finalment cal esmentar que, coherentment amb el projecte de l'escola el material didàctic que elaborem i utilitzem és compartit. S'elabora en equip fet que ens permet tenir més diversitat de materials i optimitzar els recursos. És per aquesta raó que l'escola té un espai d'arxiu i recollida dels diferents recursos i materials ordenats i estructurats per tal que puguin ser utilitzats per qualsevol membre de la comunitat que ho requereixi.

5.1. Projecte lingüístic

5.2. Pla TAC

5.3. Pla de Convivència

5.4. Pla d'acollida

5.5. Pla d'Atenció a la Diversitat (PAD)