

ESCOLA GRANOLLERS

# Projecte Educatiu de Centre

PEC

Juny 2017

## Índex

|   |    |
|---|----|
| 1. Normativa.....   | 2  |
| 2. Identitat i caràcter propi .....                                 | 2  |
| 3. Característiques del centre .....                                | 4  |
| 3.1. Història del centre .....                                      | 4  |
| 3.2. Missió .....   | 4  |
| 3.3. Visió .....  | 5  |
| 4. Plantejaments educatius.....                                     | 6  |
| 4.1. Línia d'escola .....   | 7  |
| 4.2. Objectius generals.....  | 7  |
| 5. El currículum.....   | 8  |
| 6. L'organització .....   | 8  |
| 6.1. Estructura física del centre.....                              | 8  |
| 6.2. Alumnat.....   | 8  |
| 6.3. Serveis .....  | 9  |
| 6.4. Criteris que defineixen l'estructura organitzativa.....        | 9  |
| 6.5. Organigrama.....   | 10 |
| 7. Inclusió i convivència.....                                      | 11 |
| 7.1. Pla d'acollida .....   | 11 |
| 7.2. Pla d'atenció a la diversitat .....                            | 11 |
| 7.3. Valors i objectius per a l'aprenentatge de la convivència..... | 11 |
| 8. L'orientació i tutoria.....                                      | 11 |
| 8.1. Pla d'acció tutorial.....                                      | 11 |
| 9. La participació .....  | 12 |
| 10. La projecció externa i l'atenció a l'usuari.....                | 12 |
| 10.1. Relació amb les famílies .....                                | 12 |
| 10.2. Relacions amb institucions públiques .....                    | 12 |
| 10.3. Relacions amb altres centres escolars .....                   | 12 |
| 11. L'avaluació interna .....                                       | 13 |
| 11.1. Memòria anual.....  | 13 |
| 11.2. Altres eines.....   | 13 |
| 11.3. Revisió i actualització d'aquest Projecte.....                | 13 |
| 12. Indicadors.....   | 15 |
| 12.1. Indicadors de progrés.....                                    | 15 |
| 12.2. De context .....  | 15 |
| 12.3. De resultats .....  | 15 |
| 12.4. De processos .....  | 16 |
| 12.5. De recursos.....  | 16 |

## 1. Normativa

- Llei 2/2006, de 3 de maig, de Educació (LOE).
- Llei 7/2007, de 12 d'abril, de l'Estatut bàsic de l'empleat públic.
- Decret 119/2015, de 23 de juny, d'ordenació dels ensenyaments de l'educació primària.
- Decret 181/2008, de 9 de setembre, pel qual s'estableix l'ordenació dels ensenyaments del segon cicle d'educació infantil.
- Llei 12/2009, de 10 de juliol, d'educació de Catalunya (LEC).
- Decret 102/2010, de 3 d'agost, d'autonomia de centres educatius.
- Decret 155/2010, de 2 de novembre, de la direcció dels centres educatius públics i del personal directiu professional docent.
- Decret 29/2015, de 3 de març, de modificació del Decret 155/2010, de 2 de novembre, de la direcció dels centres educatius públics i del personal directiu professional docent.
- Llei 8/2013, de 9 de desembre, per la millora de la qualitat educativa (LOMCE).
- Decret 39/2014, de 25 de març, pel qual es regulen els procediments per definir el perfil i la provisió de llocs de treball docents.

## 2. Identitat i caràcter propi

### Article 93 de la LEC:

- Les administracions han de garantir que els centres públics dels quals són titulars siguin referent de qualitat educativa i d'assoliment dels objectius d'excel·lència i d'equitat que aquesta llei determina.
- L'escola pública catalana es defineix com a inclusiva, laica i respectuosa amb la pluralitat, trets definidors del seu caràcter propi.
- Els centres públics es defineixen d'acord amb els principis de qualitat pedagògica, de direcció responsable, de dedicació i professionalitat docents, d'avaluació, de retiment de comptes, d'implicació de les famílies, de preservació de l'equitat, de cerca de l'excel·lència i de respecte a les idees i les creences dels alumnes i de llurs mares, pares o tutors.
- Els principis definits pels apartats 2 i 3 inspiren el projecte educatiu que cada centre públic ha d'adoptar en exercici de l'autonomia que aquesta llei li reconeix. En tot cas, el projecte educatiu de cada centre s'ha descomprometre expressament a complir aquests principis i ha de determinar la relació amb els alumnes i les famílies, la implicació activa del centre en l'entorn social i el compromís de cooperació i d'integració plena en la prestació del Servei d'Educació de Catalunya.

### Tipologia de centre:

- L'escola és de titularitat pública, depenent del Departament d'Ensenyament de la Generalitat de Catalunya i catalogada com a centre de màxima complexitat.
- Pel que fa al manteniment, és l'Ajuntament qui en té la responsabilitat.
- L'horari escolar és de 9h a 13h i de 15h a 17h. De 13h a 15h s'ofereix servei de

menjador gestionat per una empresa externa.

Trets d'identitat:

L'escola Granollers compta actualment amb uns 280 alumnes, gran part d'origen immigrant, i prop d'una trentena de mestres i altres professionals.

El nostre centre es caracteritza per a una gran diversitat d'alumnat, és per això que es té en compte i com a principal objectiu **l'atenció a la diversitat** pel que fa al nivell d'aprenentatges, donat que hi ha un alt nombre d'alumnes amb necessitats educatives especials. L'escola també compta amb una unitat de suport a l'educació especial (USEE) amb el personal especialitzat corresponent (tutora de la USEE i educadora).

Per altre banda s'aposta per el **projecte científic-tecnològic** (ciències experimentals i robòtica), **l'hort** i el treball de la llengua a través del **projecte lingüístic**.

- Escola catalana. Empra el català com a llengua pròpia i vehicular d'ensenyament i aprenentatge.
- Escola aconfessional i pluralista. Respecta les diferents maneres de pensar i és oberta a tothom. Educa per a la llibertat, la responsabilitat i per l'adquisició d'hàbits i conductes que fan dels seus membres persones socials dignes de la comunitat on viuen.
- Escola coeducadora i no sexista. Educa per la convivència i respecte als altres basant-se en la coeducació, sense cap mena de discriminació per raó de sexe.
- Escola solidària i tolerant. Educa per la justícia, la solidaritat i la no discriminació.
- Educació integral. Escola que descobreix en el treball, les aptituds de cadascú, aprenent a desenvolupar totes les capacitats personals i a respectar les dels altres, fomentant l'autoestima i realçant l'aspecte formatiu de la persona. La comunitat educativa estimula i potencia el desenvolupament integral de l'alumnat tenint en compte les característiques personals que fan únic/a a cada alumne/a.
- Educació social i en valors. Educa en les estratègies per resoldre les dificultats i per conscienciar dels drets i deures que comporta la vida en societat, fugint de l'estricta competitivitat. Cerca fórmules diverses d'actuació, que si bé inclouen la competició ho fan de manera no prioritzada i sempre vetllant perquè es donin les adequades condicions de respecte entre els companys i companyes. Eduquem per ser competents.
- Escola dialogant. Afavoridora del diàleg, mantenint una relació real i efectiva entre els pares, mestres, alumnes i altres professionals implicats dins la comunitat escolar, per mitjà dels representants elegits per cada un d'aquests estaments. de qualitat i personalitzat, que ensenyi a aprendre, a consultar i a adaptar-se a la constant evolució social (aprenentatge significatiu).
- Ensenyament actiu i innovador. Escola que potencia l'aspecte instructiu, que fomenta l'experimentació, el descobriment, la formació d'hàbits ètics i cívics, aprendre a aprendre, el coneixement del medi.
- Escola oberta a la participació. Valora com a fonamental la participació de l'alumnat en totes les tasques d'aprenentatges i en les diferents activitats, i que fomenta el treball individual i en equip. Facilita que el professorat, pares, treballadors no docents i alumnes participin en la gestió i activitats diverses del centre, segons la legislació

vigent.

- Escola democràtica. Vol que l'escola sigui un reflex de la societat actual estimulant els valors d'una societat democràtica. La comunitat educativa ha de poder donar la seva opinió personal, sense adoctrinar.
- Visió crítica. Escola que vol aconseguir que es valorin els fets amb visió crítica, fomentant l'observació, la investigació, l'anàlisi, la síntesi, l'autoavaluació i l'aprendre del propi error.

### **3. Característiques del centre**

#### **3.1. Història del centre**

L'escola Granollers forma part de la xarxa d'escoles públiques d'educació infantil i primària del Departament d'Ensenyament de la Generalitat de Catalunya dins la comarca del Vallès Oriental.

L'escola Granollers, situada a l'antiga escola Pau Vila, es troba al barri de Can Gili de Granollers. És un barri situat a la perifèria, a les afores del centre urbà, també conegut pel nom de Finsobe.

L'edifici va ser inaugurat el curs 1980-81 com a Escola Pau Vila en la qual la majoria dels alumnes del mateix barri procedien de les famílies originàries d'altres comunitats autònomes. Durant el pas dels anys l'escola ha anat evolucionant i ha anat patint petites modificacions, ja que antigament degut a l'envelliment de la població del barri va patir una davallada a nivell de volum d'alumnes la qual cosa va originar a que es transformés en una escola d'una línia.

Actualment, el curs 2015-16 la més recent modificació, es va originar la fusió entre els dos centres de màxima complexitat, Pau Vila i Escola Fàtima. Aquest canvi positiu ha provocat el canvi de nom de l'escola (Escola Granollers) i el pas de ser d'una escola d'una línia a dues, degut a un creixement en el nombre d'alumnes.

El tipus d'alumnat que hi assisteix prové d'infants que viuen en el mateix barri, d'altres residents a Canovelles (poble del costat) i un percentatge reduït d'altres barris de Granollers més allunyats. Majoritàriament les famílies són de parla no catalana provinents de països com el Marroc, Àfrica... i el seu nivell socioeconòmic i cultural és baix o molt baix. Aquest és un fet característic i important del centre la qual cosa com a escola inclusiva es procura per a una bona integració i acolliment de totes les famílies a partir del treball conjunt tant per part de la comunitat educativa com de les diferents entitats responsables del benestar dels infants.

#### **3.2. Missió**

Formar i educar de manera integral a l'alumnat, involucrant les famílies i l'entorn sociocultural més immediat, fomentant un bon clima escolar amb transparència d'accions i resultats i assegurar un rendiment de comptes clar i transparent vers l'Administració, les famílies i els òrgans de govern.

L'escola pública Granollers és un centre educatiu d'infantil i primària que basa l'educació en el respecte a la persona, en la igualtat de drets i responsabilitats i en la no discriminació per

raons econòmiques, de sexe, ni lloc d'origen. Som una escola catalana, que educa els infants amb el sentiment de pertinença a Catalunya, referent a partir del qual es fomenta el respecte pels valors, creences, llengua, tradicions i costums de les diverses cultures en el marc de la Declaració Universal dels Drets Humans i dels Drets dels Infants. Entenem l'educació dins el marc de la transmissió dels valors democràtics, amb participació activa dels diferents òrgans de l'escola: professorat, famílies, PAS i agents socials, i oberta al barri.

Ajudar l'alumnat a trobar l'equilibri personal i emocional i a desenvolupar les seves capacitats i autonomia.

Fomentar l'adquisició d'hàbits de treball intel·lectual, tècniques i habilitats instrumentals per assolir un bon nivell d'aprenentatges.

Afavorir el sentiment de pertinença a Catalunya i la convivència democràtica entre tots els membres de la Comunitat Educativa, fent prendre consciència als nois i noies de la importància de la vida social organitzada mitjançant la participació activa en la vida de l'escola.

Mantenir una actitud d'innovació permanent i coordinada per donar una resposta adient a les necessitats dels alumnes i les canviants de la societat.

Afavorir la participació de l'alumnat en totes les activitats del centre promocionant en les famílies interès envers l'educació dels seus fills. En el cas que les activitats tinguin un cost econòmic es facilitarà informació per a l'accés als diferents ajuts i beques per a les famílies amb problemes econòmics, i es farà servir, si s'escau, el Fons Social del propi centre per a la participació efectiva a les activitats.

Fomentar la integració social dels alumnes i les famílies col·laborant amb el teixit associatiu dels barris de Can Gili i del Congost.

Facilitar l'obertura del centre i els espais i recursos necessaris per al desenvolupament d'activitats lligades al treball d'entorn.

### **3.3. Visió**

Ser un referent al barri tant en l'educació formal i no formal dels infants com a centre formatiu, d'informació, assessorament i orientació legal pels adults.

L'escola Granollers vol ser un centre educatiu que tingui com a fita que els infants que eduquem avui sàpiguen aplicar els seus aprenentatges en una societat que canvia molt ràpidament. La nostra escola pretén educar persones en tots els seus vessants, tant en el personal, de formació de ciutadans responsables i compromesos amb la societat, com en el vessant intel·lectual.

Volem ser un centre actiu, acollidor, integrador, emprenedor, amb visió de futur, que respecta l'entorn, el medi ambient; que pretén la millora constant del rendiment acadèmic dels alumnes potenciant l'educació emocional per a una bona convivència al mateix temps que el gust per la feina ben feta i la cultura de l'esforç. Per això fomentarem programes i accions que ajudin a aquesta finalitat com són:

- L'impuls de la lectura.

- L'educació emocional.
- Educació per a la sostenibilitat.
- L'ús transversal de les TIC.
- L'impuls de l'anglès com a llengua de comunicació i aprenentatge.
- L'experimentació i el treball cooperatiu com a eix vertebrador de l'ensenyament.
- El foment d'espais per a l'expressió i el gust per l'estètica.
- El gust per l'escola.

Volem ser una escola on hi hagi els materials i estris necessaris a l'abast dels alumnes perquè per mitjà de l'experimentació, la manipulació i la recerca, puguin arribar a construir els seus coneixements. D'aquesta manera volem aconseguir un alt nivell de motivació i promoure l'esforç en el nostre alumnat.

Volem aconseguir millores en els resultats d'aprenentatges dels alumnes, en la integració dels alumnes nouvinguts i en l'ús de la llengua catalana.

Volem crear un ambient on s'hi puguin sentir a gust totes les famílies del barri.

Volem afavorir la participació de tots els membres de la comunitat educativa: famílies, monitors (de menjador i d'extraescolars), i personal d'administració i serveis.

Volem ser una escola del barri i per al barri, participativa en els serveis que ens ofereixen les diferents entitats i oberta a que utilitzin les nostres instal·lacions.

Volem potenciar la implicació de les famílies en l'educació dels seus fills tot promovent la seva participació en llur aprenentatge i en la vida escolar, amb la col·laboració dels pares i mares delegats de curs.

Volem continuar mantenint un clima acollidor i motivador.

Volem ser un equip de mestres il·lusionats i formats professionalment per portar a terme el nostre projecte educatiu.

Volem treballar de forma coordinada, seguint una línia metodològica, especialment en relació a les competències bàsiques.

## **4. Plantejaments educatius**

Finalitat educativa. Perfil de sortida de l'alumne/a.

A l'escola Granollers volem formar alumnes amb el següent perfil de sortida:

- Competents a nivell personal: amb autonomia i iniciativa personal, amb bona gestió de les seves emocions i capacitat crítica. Autocrítics i respectuosos amb els altres.
- Competents socialment: amb valors que els permetin conviure, treballar en equip i ser empàtics.
- Competents lingüísticament: amb una bona comprensió oral, lectora i escrita tant en català, en castellà, com en anglès.
- Competents matemàticament: àgils en el càlcul i estratègics en la resolució de

problemes.

- Competents digitalment: amb capacitat per cercar, entendre i comunicar informació a través de les eines i recursos tecnològics del moment.
- Sensibles artísticament i amb coneixement de les tradicions i la cultura del país.
- Compromesos i respectuosos amb el medi ambient i l'entorn.

#### **4.1. Línia d'escola**

La nostra línia pedagògica té com a bases fonamentals les d'escola pública, catalana, activa, aplicada al medi on vivim. Adequada a les característiques personals i socials del nostre alumnat.

L'escola ha de ser bona en tres aspectes: l'educacional, l'emocional i el d'aprenentatge. Els tres àmbits no es poden separar ja que formen l'educació integral del nen.

L'alumnat ha de tenir el millor nivell d'aprenentatge possible per tal que possibiliti el seu futur accés a qualsevol tipus d'activitat de caire intel·lectual o manual. Aquests aprenentatges aniran sempre dirigits a la realitat pròxima i en el marc del medi i la cultura catalanes, en els aspectes lingüístics, històrics, etc.

Els aprenentatges aniran sempre d'acord en el moment maduratiu de cada nen/a i els hi donaran les eines i els coneixements necessaris per poder avançar progressivament.

L'ensenyament serà a partir de l'alumnat com element actiu, que pensa, raona, s'equivoca, rectifica, descobreix, crea, etc. El docent ajuda i fa de suport en aquest procés personal.

Creiem tant o més important el treball sobre els aspectes educacionals, com la cooperació, l'esperit crític, la responsabilitat personal, el respecte a les persones i l'entorn, etc. Tot això basat en el coneixement d'ell mateix, en la seva autoestima i basat en la reflexió dels seus actes i les seves actituds.

#### **4.2. Objectius generals**

- Millorar els resultats acadèmics
- Millorar la cohesió social
  - a. Proporcionar als alumnes els coneixement i tècniques necessàries que els capacitin i habilitin per interpretar, comprendre i participar al seu entorn laboral, cultural, polític i social.
  - b. Aconseguir que l'alumne resolgui els problemes quotidians utilitzant de manera rigorosa i científica el coneixement que aporta cada una de les diferents disciplines.
  - c. Gestionar el centre de manera eficient per garantir l'equitat i la igualtat d'oportunitats de tot l'alumnat en un clima de treball que afavoreixi l'aprenentatge.
  - d. Desenvolupar el sentiment de pertinença al centre amb tots els membres de la comunitat educativa a través de la participació, la implicació i la coresponsabilització en la vida del centre per aconseguir una comunitat educativa dinàmica, integradora i orientada a l'èxit.
  - e. Participar en activitats culturals i educatives, en general, proposades per institucions (entitats culturals i/o benèfiques, Centre de Recursos Pedagògics, administracions,



etc.), sempre que siguin coherents amb aquest projecte educatiu i puguin tenir cabuda en la Programació General Anual del Centre.

## 5. El currículum

El Projecte Curricular es troba com a document annex i complementari al PEC.

## 6. L'organització

### 6.1. Estructura física del centre

- El finançament corre a càrrec del Departament d'Ensenyament i l'Ajuntament de Granollers es fa càrrec del manteniment.
- Es compta amb el servei dels Serveis Educatius de Granollers.
- Espais del centre:
  - o L'escola compta amb dos edificis, un d'educació infantil, que anomenem "el xalet" per la seva situació, i l'edifici d'educació primària.
  - o Dos grans patis amb arbres i pista poliesportiva.
  - o Instal·lacions modernes, aules específiques de psicomotricitat, atenció a la diversitat, biblioteca, teatre, idiomes, 2 aules d'informàtica i l'aula de ciències...

Són 2 edificis que necessiten força manteniment i no estan gaire cuidats exteriorment.

L'escola està situada en un turó, envoltada d'arbres i en un ambient natural i vistes privilegiades. Això però, dificulta l'accés degut a la distància i al desnivell respecte al barri del Congost i al centre de la ciutat.



### 6.2. Alumnat

- El nombre d'alumnes oscil·la entre 280-290. Cada any l'escola perd un curs.
- Les ràtios per aula són, tal i com marca la normativa, de 25 per aula, a excepció d'alguns cursos que pot ser de 22.
- Com a centre públic i inclusiu, comptem amb places per alumnat amb necessitats educatives específiques.

### 6.3. Serveis

Juntament amb l'AMPA, el centre ofereix els següents serveis mentre hi hagi un nombre suficient d'usuaris:

- Acollida matinal.
- Menjador.
- Extraescolars després de l'horari lectiu.

### 6.4. Criteris que defineixen l'estructura organitzativa

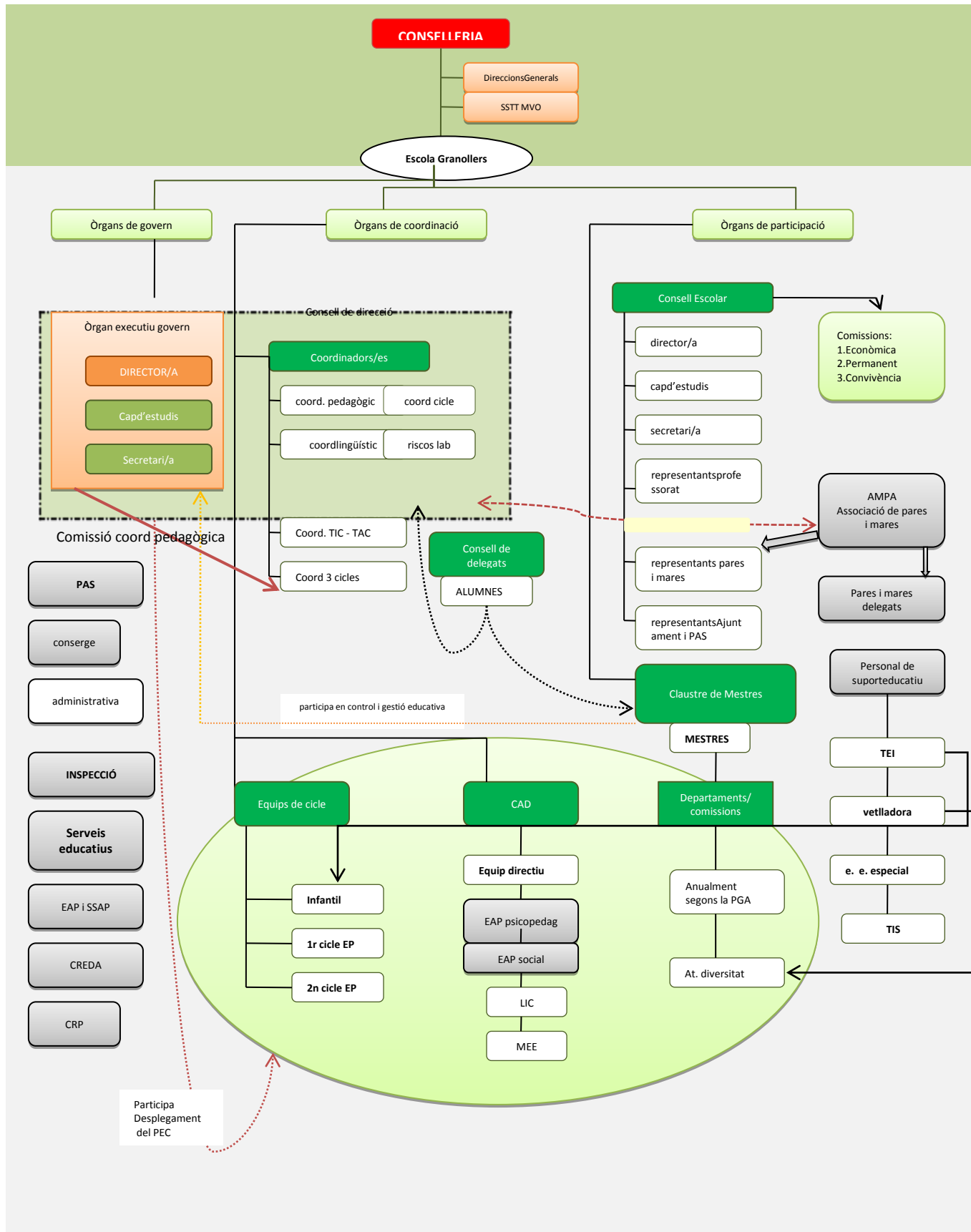
Òrgans unipersonals de govern:

- Director/a.
- Cap d'estudis.
- Secretari/a.
- Equip directiu.
- Consell de direcció.
- Coordinació:
  - o Coordinació pedagògica.
  - o Etapa d'infantil.
  - o Etapa de primària.
  - o Informàtica.
  - o Riscos Laborals.
  - o Lingüístic.
  - o Altres coordinacions d'altres programes.

A les NOFC del centre es poden trobar les especificacions de les funcions i altres qüestions de les diferents parts de l'estructura organitzativa i participativa.

Les NOFC es troben com a document annex i complementari al PE.

## 6.5. Organigrama



## **7. Inclusió i convivència**

La nostra escola es caracteritza per vetllar i afavorir el respecte i l'atenció a la diversitat dels alumnes tant pel que fa a les diferències d'aprenentatge com a diferències personals i relacionals. Aquestes diferències s'entenen de d'un punt de vista físic, psíquic, ideològic, cultural, econòmic, social i de nivell i ritme d'aprenentatge.

- a. Incloure en el desenvolupament del currículum una especial atenció a la diversitat dels alumnes.
- b. Garantir la integració curricular de tots aquells alumnes amb problemàtiques diverses: socials, econòmiques, culturals.
- c. Valorar els alumnes de forma integral, considerant el seu progrés individual.
- d. Assegurar la col·laboració conjunta del centre amb els diferents estaments institucionals i socials del municipi per tal de garantir el control i seguiment de l'alumnat a fi d'aconseguir coherència i eficàcia en totes les actuacions.

### **7.1. Pla d'acollida**

Es troba com a document annex i complementari al PE. (23/06/2016)

### **7.2. Pla d'atenció a la diversitat**

Es troba com a document annex i complementari al PE. (30/06/2016)

### **7.3. Valors i objectius per a l'aprenentatge de la convivència**

L'escola es caracteritza per ser un entorn que afavoreix la convivència de diferents actituds, pensament i ideologies, entès com un factor democràtic no exclouent que proporciona recursos i criteris a alumnes per esdevenir un ciutadà integrat a la societat.

- a. Conèixer i acceptar la pròpia identitat, les seves possibilitats afectives i de relació, i progressar en l'autonomia i iniciativa personal.
- b. Mostrar-se participatiu i solidari de forma responsable, i respectar els valors morals, socials i ètics propis i d'altri, per exercitar-se en els principis bàsics de la convivència social.
- c. Afavorir la comunicació i l'intercanvi de les diferents cultures existents a l'escola, vetllant pel clima de respecte, cooperació i solidaritat de manera que no es produeixin situacions discriminatòries de cap tipus en cap activitat escolar.
- d. Proporcionar recursos per adquirir la capacitat d'analitzar, assumir o desestimar els fets socials, amb esperit constructiu, per arribar a elaborar d'una escala de valors pròpia, solidària, tolerant i democràtica.
- e. Aplicar el coneixement adquirit, per resoldre de forma creativa problemes diversos, amb els recursos apropiats i coneguts.

## **8. L'orientació i tutoria**

### **8.1. Pla d'acció tutorial**

El Pla d'acció tutorial, en procés d'elaboració es troba com a document annex i complementari al PEC.

## **9. La participació**

Òrgans col·legiats de participació:

- Consell Escolar.
- Claustre.
- Altres òrgans de participació:
- Cicles.
- Comissions Pedagògiques
- Comissió d'avaluació.
- CAD.
- Comissió Social.
- Personal dels Serveis Educatius.
- Mitjançant els òrgans mencionats anteriorment, participaran:
- Equip directiu.
- Claustre.
- Famílies.
- AMPA.
- Altres agents de la comunitat educativa.
- EAP de la zona.

A les NOFC del centre es poden trobar les especificacions de les funcions i altres qüestions de les diferents parts de l'estructura organitzativa i participativa.

## **10. La projecció externa i l'atenció a l'usuari**

### **10.1. Relació amb les famílies**

Per tal de facilitar la cohesió social tant dintre com fora de l'escola i establir sinèrgies positives, es mantindran reunions amb les famílies delegades i amb les representants de l'AMPA de forma periòdica i sempre que ho requereixin.

### **10.2. Relacions amb institucions públiques**

Com a centre de la xarxa pública del Departament d'Ensenyament s'establiran relacions periòdiques i/o puntuals segons les necessitats amb:

- Inspecció d'Ensenyament.
- Serveis Socials.
- Serveis Educatius de la zona.
- SSTT Maresme - vallès Oriental
- Departament d'Ensenyament.
- Ajuntament de Granollers
- Ajuntament de Canovelles
- Altres.

### **10.3. Relacions amb altres centres escolars**

Es vetllarà per una relació propera amb:

- Escoles Bressol de la zona: coordinació i traspàs d'informació de l'alumnat que arriba de P3.
- Instituts públics de la zona: coordinació i traspàs d'informació de l'alumnat que acaba 6è.
- Altres direccions: coordinacions amb altres direccions.
- Altres equips directius: coordinacions dels càrrecs de l'equip directiu.
- Altres seminaris oferts pels Serveis Educatius.

## **11. L'avaluació interna**

### **11.1. Memòria anual**

La memòria anual i el projecte de direcció seran la font principal d'avaluació d'aquest PE i propostes de millora de les Programacions Generals Anuals posteriors.

Si els resultats de la memòria anual requereixen la revisió del PE per part del claustre i del Consell Escolar, es farà en el moment oportú; sinó, cada 8 cursos es farà una revisió general del PEC.

CCBB

Diagnòstiques

Qualificacions finals

### **11.2. Altres eines**

SIC

AVAC

### **11.3. Revisió i actualització d'aquest Projecte**

Interpretació del PE:

El Director/a del Centre és el màxim responsable de fer complir la línia pedagògica del PE. Els membres del Consell Escolar, del Claustre de Professors i de la Junta de les associacions de mares i pares d'alumnes tenen també el deure de conèixer, complir i fer complir el PE.

Es faculta el Director per a la interpretació del present document.

Modificacions i/o esmenes:

Aquest PE és susceptible de ser modificat per les causes següents:

- Perquè no s'ajusti a la normativa de rang superior.
- Perquè canviï la normativa de rang superior.
- Perquè concorrin noves circumstàncies a considerar o canvis als àmbits interns i/o externs.

La direcció del centre pot aprovar les esmenes necessàries sense debatre-ho amb el claustre i Consell Escolar si s'esdevenen modificacions de caràcter lleu i no afecten a canvis globals en

l'orientació general del centre.

Publicitat:

Una vegada revisat, s'explicaran els punts més rellevants d'aquest document al Consell Escolar, en el decurs de la normalitat acadèmica, de la mateixa forma que restarà a disposició de qualsevol membre de la comunitat educativa.

Dipòsit:

S'arxivarà al despatx de direcció del centre i estarà a disposició de qualsevol membre de la Comunitat Educativa de la Inspecció d'Educació.

Entrada en vigor:

Aquest PE entrarà en vigor a partir de la seva última aprovació present a la portada d'aquest mateix document.

## 12. Indicadors

### 12.1. Indicadors de progrés

Un indicador és una dada generalment estadística que proporciona informació sobre la condició i l'estat del sistema educatiu i/o dels seus components, descriu els seus trets fonamentals i és útil per a la presa de decisions.

Els indicadors que intervenen en el procés d'avaluació dels centres públics es concreten en la Programació General Anual, a partir dels indicadors que consten en el projecte de direcció. S'han de poder revisar periòdicament.

### 12.2. De context

Escolarització: tenen en compte la preinscripció i la matrícula viva, valorant la diferència interanual de forma numèrica i s'extreuen de les Dades anuals del centre, que són dades estadístiques que recull el Departament d'Ensenyament.

Identificació: indicadors referits a la procedència de l'alumnat i la seva tipologia (socioeconòmica, socioeducativa, NEE, USEE...)

- Índex d'alumnes matriculats P3.
- Índex de famílies associades a l'AFA.
- Índex d'alumnes amb necessitats educatives especials.
- Índex de famílies que reben ajuts socials per material, llibres de text i sortides.

### 12.3. De resultats

Resultats acadèmics interns: els resultats percentuals de les proves internes del centre i la seva millora respecte el curs anterior. Es recullen a la Memòria del Pla Anual.

L'escola recull resultats de l'avaluació inicial, les avaluacions trimestrals, i l'avaluació de final de cicle. L'etapa infantil recull els resultats en dos informes adreçats a les famílies durant el mes de febrer i a finals de juny. L'etapa primària fa arribar els resultats a les famílies en tres informes, al desembre, al març i al juny.

Resultats de proves externes: els resultats percentuals de les Competències Bàsiques (CB) a 6è de primària i les Proves Diagnòstiques a 3r de primària. La seva millora respecte el curs anterior es recull a la Memòria del Pla Anual. L'informe amb el resultat de les CB es fa arribar a les famílies al mes de juny.

Resultats de satisfacció: Enquestes adreçades a les famílies. Cada centre decideix com recollir la informació sobre resultats de satisfacció.

- Índex d'alumnes que superen les proves d'avaluació diagnòstica a 3r. (Matemàtiques)
- Índex dels alumnes que superen les proves de competències bàsiques a 6è de primària. (Llengua catalana)
- Índex d'alumnes amb un nivell mig o superior a les proves ACL.
- Índex d'alumnes amb un nivell mig o superior a les proves de velocitat lectora.



## 12.4. De processos

Centre: (S'anirà ampliant segons s'aprovin nous documents de centre)

- Índex d'assoliment dels objectius previstos pel curs al PdD.
- Índex d'assoliment dels objectius de la PGA.
- Índex de participació a la Formació Interna de Centre (FIC).
- Índex d'activitats amb participació de les famílies.
- Índex de participació de les famílies en les reunions d'inici de curs.

Alumnes:

- Nº d'alumnes que han sol·licitat mediació i/o alumnes que han passat a la Comissió de Convivència.
- Grau de satisfacció de l'alumnat.

## 12.5. De recursos

Quan parlem de recursos educatius ens estem referint, de manera principal, a recursos econòmics i recursos humans. Indicadors de recursos:

- Despeses de funcionament: elaboració del pressupost i memòria econòmica anual.
- Ràtio alumnes/ professor.
- Equipament material didàctic correctament inventariat.
- Equipament TIC del centre.