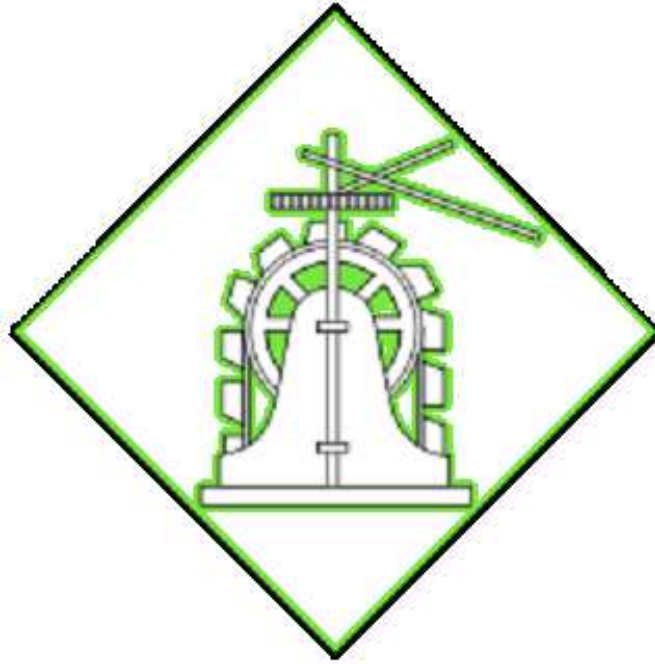

Escola Jaume I



La Sénia

PEC

ÍNDEX

0.-INTRODUCCIÓ

1.- CONTEXT

2.- IDENTITAT i CARÀCTER PRÒPI

- 2.1.- Principis rectors
- 2.2.- Caràcter propi

3.- CARACTERÍSTIQUES DEL CENTRE

4.- PLANTEJAMENTS EDUCATIUS

- 4.1.- Prioritats i objectius educatius
- 4.2.- El projecte lingüístic
 - 4.2.1.-Anàlisi del context
 - 4.2.2.-Referència al marc legal
 - 4.2.3.-Com tractem les llengües a Primària
 - 4.2.4.-Escolarització dels immigrants
 - Planificació i estratègies

5.-EL CURRÍCULUM

- 5.1.- Criteris d'organització pedagògica
- 5.2.- Concrecions curriculars
- 5.3.- L'avaluació i promoció
 - 5.3.1.- Avaluació
 - 5.3.2.- Criteris d'avaluació per cicles

6.- L'ORGANITZACIÓ

- 6.1.- Criteris que defineixen l'estructura organitzativa
- 6.2.- Organigrama
- 6.3.- Lideratge i equips de treball
 - 6.3.1.-Funcions de cada càrrec
 - 6.3.2.-Equips de treball

7.- LA INCLUSIÓ

- 7.1.-Principis d'inclusió i coeducació
- 7.2.- L' acollida. El Pla d' acollida (annex 1)
- 7.3.-La diversitat
 - 7.3.1.-Criteris que orienten l'atenció a la diversitat
 - 7.3.2.- Pla d'atenció a la diversitat (Annex 2)

8.-LA CONVIVÈNCIA

- 8.1.-Valors i objectius per a l'aprenentatge de la convivència
- 8.2.- Pla de convivència (annex 3)
 - NOFC (annex 4)

9.-L'ORIENTACIÓ I TUTORIA

- 9.1.-Objectius de l'orientació i seguiment de l'alumne
- 9.2.- Pla d'actuació tutorial

10.-LA PARTICIPACIÓ

- 10.1.-Mecanismes de participació
- 10.2.-Òrgans de participació
- 10.3.- Àmbits de participació

11.-L'AVALUACIÓ INTERNA

- 11.1.- Indicadors de progrés
 - 11.1.1.-De context
 - 11.1.2.-De resultats
 - 11.1.3.-De processos
 - 11.1.4.-De recursos alumne/a - mestre/a

12.-LA PROJECCIÓ EXTERNA I L'ATENCIÓ A L'USUARI

- 12.1.-Principis de servei i atenció al públic
 - 12.1.1.- La relació amb les famílies
- 12.2.-Relació amb institucions públiques
- 12.3.- Relació amb altres centres escolars
 - 12.3.1.- Reunions coordinació primària/secundària
 - 12.3.2.- Projecte intercentres
- 12.4.- Premis i concursos

0.- INTRODUCCIÓ

Aquest document defineix la identitat i el caràcter propi del nostre centre, tenint en compte la nostra realitat dins el context socio-econòmic i cultural de les famílies i alumnes que en formen part.

Explicita els objectius, orienta l'activitat i té com a finalitat que el nostre alumnat assolixi les competències bàsiques i en tregui el màxim aprofitament educatiu.

Té la voluntat de garantir una tasca educativa coherent, coordinada, progressiva, i consensuada per part de tota la comunitat educativa de l'escola JAUME I de la Sénia.

El PEC és un document viu que requereix la seva revisió i actualització periòdica atenent a les necessitats i circumstàncies del moment.

Aquest document es desenvolupa i concreta en altres documents annexos:

- Les normes d'organització i funcionament del centre (NOFC)
- El projecte lingüístic del centre (PLIC)
- El Projecte curricular del centre (PCC)
- El projecte de socialització de llibres de text.
- El Pla d'acollida del centre.
- El Pla d'atenció a la diversitat del centre
- El Projecte de convivència del centre
- El Pla d'acció tutorial (PAT)
- La carta de compromís educatiu

Aquests documents volen ser instruments útils i clarificadors sobre qui som i què pretenem a l'escola.

Són documents que s'han fet perquè concretin en quins punts estem d'acord sobre allò que representa educar i, al mateix temps, perquè esperonin la nostra capacitat d'innovació i recerca constant.



1.-CONTEXT

La Sénia és un municipi de la comarca del Montsià situat al límit amb el País Valencià. Des de mitjans del segle XX fins a nostres dies, La Sénia ha estat coneguda pel seu gran nombre de fàbriques de mobles.

El nom prové de l' idioma àrab saniya (molí fariner), passat a la forma romanç azenia a l'edat mitjana. La localitat comparteix el nom amb el riu de la Sénia, que travessa el municipi.

Té una densitat de 55,76 hab/km²

Altitud: 269 msnm

Superfície: 108.41 km²

El seu gentilici és: senienc, senienca

La població (2014) és de 5.800 habitants.

Actualment hi ha gran cens d'emigrants romanesos ja que la zona d'on provenen (Beius) comptava amb un gran nombre de fàbriques de mobles. A principis del 2000 van començar a fer fallida i per similitud d'oficis i aprenentatges la població va anar arribant aquí. Actualment compta amb un gran nombre de famílies d' origen magrebí.

La nostra escola Jaume I de La Sénia, situada a la comarca del Montsià, de titularitat pública, és l'única escola que té la vila de La Sénia. És per això que tots els/les nens/es del poble assisteixen al nostre centre.

Anteriorment , l' escola estava situada a antic edifici del Passeig de la Clotada però degut a l' augment de l' alumnat, l' any 1979 es va inaugurar un nou edifici a l' actual Carrer Pompeu Fabra, el qual acollia als/les alumnes de 6è, 7è i 8è de l' antiga EGB.

Posteriorment va tenir lloc una ampliació d' aquest edifici per tal de concentrar així tot l' alumnat. D' aquesta manera, des de l' any 1996 ja tot l' equip docent gaudim d' un únic espai escolar que ens ha permès també ser un ens més compacte.

A la nostra escola Jaume I de La Sénia tenim per objectiu la formació de persones que es puguin integrar en la societat que els ha tocat viure i la puguin millorar. La realitat escolar ha canviat molt en els darrers anys. El creixement industrial del poble va fer que augmentés l' arribada de moltes famílies romaneses i del Magreb. Actualment comptem amb un 25% d' alumnes nouvinguts que s' han integrat perfectament al nostre sistema educatiu.

Apostem d'una manera ferma i decidida per una nova manera d'entendre l'educació, per una nova manera de concebre el paper i la funció de l'escola, d'acord amb la societat d'avui i sense perdre de vista en cap moment que els joves d'avui seran els gestors de la societat del demà.

2.- IDENTITAT I CARÀCTER PRÒPI

2.1.- Principis rectors

1.- El sistema educatiu, en el marc dels valors definits per la Constitució i per l'Estatut, es regeix pels principis generals següents:

- a) El respecte dels drets i els deures que deriven de la Constitució, l'Estatut i la resta de legislació vigent.
- b) La transmissió i la consolidació dels valors propis d'una societat democràtica: la llibertat personal la responsabilitat, la solidaritat, el respecte i la igualtat.
- c) La universitat i la equitat com a garantia d'igualtat d'oportunitats i la integració de tots els col·lectius, basada en la corresponsabilitat de tots els centres sostinguts amb fons públics
- d) El respecte de la llibertat d'ensenyament, la llibertat de creació de centres, la llibertat d'elecció entre centres públics o altres centres, la llibertat de càtedra del professorat i la llibertat de consciència dels alumnes
- e) El pluralisme
- f) La inclusió escolar i la cohesió social
- g) La qualitat de l'educació, que possibilita l'assoliment de les competències bàsiques i la consecució de l'excel·lència en un context d'equitat
- h) El conreu del coneixement de Catalunya i l'arrelament dels alumnes del país, i el respecte a la convivència
- i) El respecte i el coneixement del propi cos
- j) El foment de la pau i el respecte dels drets humans
- k) El respecte i la preservació del medi ambient i el gaudi respectuós i responsable dels recursos naturals i del paisatge
- l) El foment de l'emprenedoria
- m) La coeducació i el foment de la igualtat i efectiva entre dones i homes
- n) L'afavoriment de l'educació més enllà de l'escola
- o) L'educació al llarg de la vida
- p) El respecte del dret de mares i pares perquè llurs fills rebin la formació religiosa i moral que vagi d'acord amb llurs conviccions
- q) L'exclusió de qualsevol mena de proselitisme o adoctrinament

2.- L'escola pública catalana es defineix com a inclusiva, laica i respectuosa amb la pluralitat, trets definidors del seu caràcter propi.

3.-Els centres públics es defineixen d'acord amb els principis de qualitat pedagògica, de direcció responsable, de dedicació i professionalitat docents, d'avaluació, de rendiment de comptes, d'implicació de les famílies, de preservació de l'equitat, de cerca de l'excel·lència i de respecte a les idees i les creences dels alumnes i de llurs mares, pares o tutors.



2.2.- Caràcter Propi

El caràcter propi de la nostra escola ens defineix com:

a) Escola catalana. Utilitzem el català com a llengua pròpia i vehicular d'ensenyament i aprenentatge.

b) Escola aconfessional i pluralista. Respectem les diferents maneres de pensar i és oberta a tothom. Eduquem per a la llibertat, la responsabilitat i l'adquisició d'hàbits i conductes que facin dels nostres membres persones socials dignes de la comunitat on viuen.

c) Escola coeducadora i no sexista. Eduquem per la convivència i el respecte als altres basant-nos en la coeducació, sense cap mena de discriminació per raó de sexe.

d) Escola solidària i tolerant. Eduquem per la justícia, la solidaritat i la no discriminació.

e) Educació integral. La nostra escola educa en el treball i promou una formació acadèmica competent. Valorem les aptituds de cadascú desenvolupem les capacitats personals tot ensenyant a respectar les dels altres. Fomentem el desenvolupament de l'autoestima.

La comunitat educativa estimula i potencia el seu desenvolupament integral tenint en compte les característiques personals que fan únic/a a cada alumne/a.

f) Educació socialitzadora. Eduquem en les estratègies per resoldre les dificultats i per conscienciar dels drets i deures que comporta la vida en societat, fugint de l'estricta competitivitat. Cerquem fórmules diverses d'actuació, que si bé inclouen la competició, ho fem de manera no prioritzada i sempre vetllant perquè es donin les adequades condicions de respecte entre els companys i companyes. Eduquem per ser competents.

g) Escola dialogant. Afavorim el diàleg, mantenint una relació real i afectiva entre pares, mares, mestres, alumnes i altres professionals implicats dins de la comunitat escolar, per mitjà dels representants elegits per cada un dels estaments.

h) Ensenyament personalitzat i de qualitat. Pretenem ensenyar a aprendre i a adaptar-se a la constant evolució social, potenciant l'aprenentatge significatiu.

i) Ensenyament actiu i innovador. Potenciem l'aspecte instructiu i fomentem l'experimentació i el descobriment, alhora que treballem per a l'adquisició d'hàbits ètics i cívics i l'adquisició de la competència d'aprendre a aprendre.



j) Escola oberta a la participació. Valorem com a fonamental i promovem la participació activa dels nostres alumnes en les tasques d'aprenentatge i en les diferents activitats que els proposem. Fomentem tant el treball individual com en equip i cooperatiu. Facilitem que el professorat, pares, personal no docent i alumnes participin en la gestió i en activitats diverses del centre, segons la legislació vigent.

k) Escola democràtica. Volem que l'escola sigui un reflex de la societat actual, estimulant els valors d'una societat democràtica. La comunitat educativa pot donar la seva opinió personal sense adoctrinar.

l) Escola respectuosa amb l'entorn i compromesa amb el medi ambient. Treballem a favor de la sostenibilitat. Promovem la gestió correcta dels residus que es produeixen a l'escola i vetllem per optimitzar l'ús responsable dels recursos que tenim. Afavorim una mobilitat respectuosa i responsable dins i fora de l'escola.

m) Visió crítica. L'escola vol aconseguir que es valorin els fets amb una visió crítica, fomentant l'observació, la investigació, l'anàlisi, la síntesi, l'autoavaluació i l'aprendre del propi error.

n) Escola inclusiva: L'escola porta a terme la integració de tots els alumnes, amb deficiències sensorials, psíquiques i/o motores, i d'alumnes amb problemàtiques familiars d'adaptació social, i de cadascun d'ells per la seva inherent diversitat individual, a les aules ordinàries. Pretenem educar en l'acceptació d'un món plural i en el respecte a les persones sense fer distincions per raons de sexe, condició social, creences religioses o polítiques, ni de les característiques personals.

3.- CARACTERÍSTIQUES DEL CENTRE

El fet que al nostre poble només hi ha una escola contribueix a que la població no es divideix per zones ni per motius socials o econòmics

Tenim un gran nombre d'alumnat de Romania (regió de Beius). N'hem arribat a tenir més de 80. No presenten problemes a l'hora de l'aprenentatge de la nostra llengua. Són xiquets / es disciplinats que porten un bon nivell de llengües estrangeres i de matemàtiques.

La nostra escola els ha anat a visitar a Romania (durant les vacances d'estiu) i ha pogut comprovar in situ la rigorositat i disciplina del seu ensenyament.

El nombre d'alumnat magrebí hores d'ara també comença a ser significatiu. Fa uns anys enrera aquestes famílies s'instal·laven als llocs on hi havia feines agrícoles temporals, però ara amb la crisi econòmica que hi ha per tot arreu, també s'han introduït al marc del nostre poble.

No tenim cap altra comunitat gran representativa de l'alumnat.

També hem de parlar de la implicació de les famílies envers l'escola i els seus fills i filles. Col·laboren en tot allò que se'ls demana. Ajuden tant a nivell educatiu com social i extraescolar. Participen en les festes tradicionals (carnestoltes, panellets, manjoia...) teatres, representacions, fi de curs, etc...

Tenint en compte que estem parlant d'una quantitat elevada d'alumnat, és nom variada la tipologia de famílies. Malgrat tot, el balanç que fem de la seva implicació és molt positiu. Hem de tenir present que la família és un pilar fonamental en el procés educatiu de l'infant.

Ja per acabar caldrà nomenar els recursos tant materials com humans en que comptem.

Hi ha 25 tutories, amb el seu corresponent mestre / tutor, dividides de la següent forma:

- 8 Educació infantil
- 5 Educació primària cicle inicial
- 6 Educació primària cicle mitjà
- 6 Educació primària cicle superior

Especialistes:

- 2 mestres d'Educació especial
- 2 mestres de música
- 2 mestres d'anglès.
- 1 aula USSE amb el corresponent mestre i 1 EEE
- 1 TEI
- 1 mestre/a de religió catòlica

La plantilla total amb personal d'administració i serveis i subaltern és de 45 persones.

La inauguració de la segona fase de l'escola va tenir lloc l'any 1996. Aquest ha estat la darrera. Abans estàvem repartits en dos edificis. Un tenia alumnat d'Educació Infantil i cicles Inicial i mitjà. L'altre només impartia Cicle Superior.



Generalitat de Catalunya
Departament d' Ensenyament
Escola Jaume I
C/. Pompeu Fabra s/n
43560 La Sénia
Tel. i fax 977 71 32 65

A hores d'ara comptem amb dos sales per a gimnàs, un menjador per a 80 alumnes, 4 sales de reunions de cicles, sala de música, biblioteca, sala de profes polivalent, aula TAC, aula USEE, el laboratori d'idiomes, una per a religió i tres despatxos .
La infraestructura és adequada i suficient a la quantitat d'alumnat.

El nostre centre es caracteritza per l'atenció a la diversitat pel que fa al nivell d'aprenentatges, tenim un bon nombre d'alumnes que tenen dictàmens i característiques personals complexes que requereixen una atenció especial.

L'escola compta amb una unitat de suport a l'educació especial (USEE) amb el personal especialista que li correspon (tutora dels alumnes de la unitat, educadora i vetlladora).

L'associació de pares i mares d'alumnes (AMPA) és una entitat integrada en la vida escolar i, juntament amb l'escola, promou la participació en les diferents activitats.

4.- PLANTEJAMENTS EDUCATIUS

4.1.- Prioritats i objectius educatius

- Analitzar i realitzar el Pla d'actuació dels resultats de les proves d'avaluació diagnòstica
- Facilitar els recursos apropiats per continuar amb el desenvolupament del Pla de Modernització Educativa
 - Potenciar i facilitar la participació dels pares i mares, mantenint i obrint nous canals d'informació i col·laboració amb la junta directiva de l'AMPA del centre.
- Organitzar, en coordinació amb l'Equip de Suport, els suports que conformen el SEP tenint en compte les necessitats globals de cada un dels grups i dels respectius alumnes.
- Desenvolupar i posar en pràctica el projecte de Direcció.
- Aplicar a tot el centre les propostes de Millora tenint en compte els resultats de les C.B., AGD i els Indicadors de Centre
- Dins el programa de centre ecoambiental, sensibilitzar als/les alumnes i a les famílies de la importància d'una alimentació sana i equilibrada. Seguir amb el programa d'Esmorzars.

Ens hem proposat continuar treballant els aspectes següents::

- 1.- Hàbits de comportament i valors sòlids per a la formació humana dels nostres alumnes.
- 2.- Consolidació dels hàbits d'estudi adaptats a cada àrea, en especial al cicle mitjà i superior de primària.
- 3.- Ús de les noves tecnologies (sobre tot la PDI)
- 4- Autonomia de l'alumne en l'aprenentatge. Aconseguir que un/a mateix s'espavili.
- 5.- La lectura. Reforç de l'expressió oral i escrita.
- 6.- Formació del professorat.
- 7.- Estratègies matemàtiques.
- 8.- Educació, convivència i civisme.
- 9.- Coordinació entre les tres etapes: infantil, primària i secundària (3-16 anys).
- 10.- Suport Escolar Personalitzat i Atenció a la diversitat.
- 11.- Introducció de l'anglès a P-3, P-4,P-5,TAC a 6è i Plàstica a 4t i 5è.
- 12.- Continuació amb l' hort ecològic escolar.
- 13.-Projecte d'Immersion Lingüística.
- 14.-Projecte Esmorzars saludables
- 15.-Pla de Convivència Escolar
- 16.-Projecte Jocs al pati



1.- Hàbits de comportament i valors sòlids per a la formació humana dels alumnes.

Es tracta d'aconseguir senzills objectius molt a l'abast de tothom que han de repercutir en la formació cívica i humana dels alumnes.

Es treballaran hàbits elementals per a facilitar una acurada convivència, tant a casa com a l'escola. És per això que també s'ha creat la figura del/la mediador/a escolar i la Comissió de la Convivència.

És per això que és molt necessària la col·laboració de pares i mares i de totes aquelles persones que hi tenen relació. És important començar de ben petits perquè és quan millor se'ls pot ajudar.

Convé que valors com la constància, l'esforç, el respecte, el treball ben fet, la solidaritat, el saber escoltar, el diàleg, la comprensió... no es converteixin solament en meres paraules.

2.- Consolidació dels hàbits d'estudi adaptats a cada àrea, en especial als cicles mitjà i superior de primària.

Hem de tornar a insistir novament en aquest tema i necessitem molt de la col·laboració de les famílies per aconseguir-ho. Cal procurar que al llarg de l'etapa de primària, els alumnes adquireixin i consolidin, uns hàbits de treball i d'estudi, que han de facilitar el treball en cursos i etapes posteriors.

Al llarg del curs seran diverses les iniciatives encaminades a aconseguir aquest objectiu. És interessant que facin el deures, llegeixin una mica i dediquin una estona a repassar el que han fet a classe. Això tan simple és la base d'un bon treball més endavant i convé que ho tinguem en compte a l'hora de programar les activitats dels nostres fills/es, ja que les tasques escolars han de tenir prioritat. Cada professor/a d'àrea orientarà sobre com es poden estudiar millor els diferents temes i marcarà pautes de tècniques d'estudi per ajudar els/les alumnes.

3.-Ús de les noves tecnologies.

S'han d'anar integrant els nous recursos tecnològics com a estratègies d'aprenentatge. Tenim una aula d'informàtica i ordinadors a les aules ordinàries tots connectats en xarxa a internet. En faran ús tots/es els/les alumnes d'Infantil i Primària. Considerem que són les eines del futur i per això volem que els alumnes tinguin els recursos tècnics per a utilitzar-les.

S'ha fet una programació d'activitats TAC per a tots els cursos.

També disposem de cinc canons per utilitzar-los en diferents activitats.



4.-Autonomia de l'alumne en l'aprenentatge.

És important prioritzar l'autonomia en l'aprenentatge dels/les alumnes. La societat i l'ambient familiar els faciliten que actuïn de manera més passiva. Des de casa les mesures protectores eviten que els nens i nenes decideixin per si mateixos i si l'escola no vigila la manera de fer, també.

El resultat és que puguen alumnes indecisos/es i insegurs/es. Els mitjans de comunicació, segons com s'utilitzen, els fan més receptors. És bo que els nens facin sols els deures corresponents i també altres tasques de l'escola. Al centre s'actuarà per a que siguin més responsables del seu procés d'aprenentatge. Serà un camí a l'autonomia, a un espavilar-se a treballar sol i prendre decisions.

5.-La lectura. Reforç de l'expressió oral, comprensió oral i escrita.

De la valoració de les competències bàsiques se'n deriva una avaluació interna de centre i ens mostra que és necessari seguir treballant amb l'expressió oral ,però sobretot aquest curs la comprensió lectora i l' expressió escrita. Al llarg del curs es potenciaran aquests aspectes del llenguatge mitjançant la línia d'actuació en el marc de les propostes de millora.

Se seguirà donant gran importància a iniciatives orientades a que llegir sigui satisfactori per als alumnes(com ara potenciar l'ús de la biblioteca escolar del centre i biblioteca d' aula), a que ho facin i s'hi diverteixin, a més d'aprendre. Sempre, l'eficient lectura serà el pòsit d'un bon aprenentatge. Sabem que no és fàcil enganxar-se a l'hàbit de llegir i per això es necessita de l'esforç i suport de tots. Des de casa ens hi heu d'ajudar.

6.-Formació permanent del professorat.

De mestre/a no se'n sap mai prou i a l'Escola Jaume I es considera que la formació permanent del seu professorat és fonamental. A nivell individual hi ha molts/es mestres que realitzen cursos pel seu compte i a nivell de claustre també s'assisteix a xerrades i cursets sobre temes vinculats amb la docència, al llarg de tot el curs. Aquest curs ens hem adherit al Pla de l' Impuls de la lectura, amb una durada de 3 anys.

7.-Estratègies matemàtiques.

De la valoració de les competències bàsiques se'n deriva una avaluació interna de centre i ens mostra que és necessari seguir treballant més activitats relacionades amb el càlcul mental, problemes, percepció visual,l'agilitat mental, la memorització, l'organització de dades, l'estimació...

També se seguirà treballant setmanalment les sessions de càlcul mental i raonament lògic que es determinarà una mitjana de dues sessions setmanals per treballar aquestes estratègies. Aquest curs realitzarem "**La setmana matemàtica**" amb la participació de les famílies.



8.-Educació, convivència i civisme.

Aquests són conceptes bàsics i innegociables a treballar a l'escola i considerem que cada dia són més necessaris i enriquidors per a la formació humana dels/les alumnes. Es dedicaran les sessions horàries destinades a tutoria per treballar sobre aquests aspectes. També seguirem amb la figura de la mediadora de conflictes escolars.

Hi afegim el tema de la disciplina perquè sense un ordre res no funciona i menys una escola. Us demanem que les famílies ho tingueu present i que ens ajudeu en aquest aspecte, doncs si només es practica a l'escola té poc efecte.

9.-Reforçar la coordinació entre les etapes d'infantil, primària i secundària.

El Departament d'Educació prioritza aquesta coordinació perquè els centres públics de primària i secundària estan separats i sempre és un inconvenient enorme el canvi de centre.

Hi ha actuacions programades de trobades i reunions per a mantenir uns bons lligams entre les tres etapes.

10.-Suport Escolar Personalitzat (SEP) i Atenció a la diversitat.

Aquest curs seguirem amb el SEP que es realitza en ampliació horària en tres sessions i també a nivell intern. A banda, també s'organitzen els grups d'atenció a la diversitat per tal de reforçar als/les alumnes que ho necessitin. Com a novetat aquest curs hem planificat un desdoblament amb els alumnes de primària en la sessió TAC, així reforcem a la vegada el gust per la lectura mitjançant aquest desdoblament a la biblioteca.

També disposem de suport USEE.

11.-Introducció de l'anglès a Educació Infantil i en altres àrees curriculars.

És el tercer curs acadèmic en el qual que introduïm la llengua anglesa des de P-3. És en aspectes bàsics i han de permetre la familiarització dels/les alumnes amb una llengua que serà essencial en una societat que camina molt ràpidament al multilingüisme. L'experiència és molt positiva. També seguim per tercer any consecutiu amb transversalitat. A 6è es treballa també aquesta llengua en les sessions TAC setmanals d'un hora, realitzades pel mestre/a especialista en llengua anglesa del Centre. També l'àrea de Visual i Plàstica a 5è i 4t es realitza en anglès pel propi especialista.

12.-Continuïtat amb l'hort ecològic escolar.

Per tercer curs consecutiu seguirem treballant amb l'hort ecològic, dintre del recinte escolar. Hi participen alumnes de cicle superior. Som Escola Verda i hem de progressar per aquest camí.

13.-Projecte d'Immersion Lingüística.

L'objectiu del Pla és aconseguir que tot l'alumnat, independentment de la seva llengua familiar, assoleixi una sòlida competència comunicativa en acabar l'educació obligatòria, de manera que pugui utilitzar normalment i de manera correcta el català i el castellà, i que compregui i emeti missatges orals i escrits en, com a mínim, una llengua estrangera. És un Pla que ha d'ajudar a consolidar en els centre educatiu la llengua catalana com a eix vertebrador d'un projecte plurilingüe. És per això que aquest curs, i dintre del Pla, posarem en marxa la programació de l'expressió oral, a la vegada que lligarem així també el Projecte de Convivència.

14.-Projecte Esmorzars Saludables.

Per tercer any consecutiu seguim amb el programa d'Esmorzars Saludables. És un projecte que ha estat un èxit. Per a cada matí de la setmana es programa un tipus d'esmorzar; fruita, entrepà, fruits secs... en detriment de les pastes prefabricades. A cada classe es penja una graella amb el nom de tots/es els/les alumnes i esposa un gomet cada dia depenent del compliment.

També s'ha fomentat l'ús de la carmanyola, la qual cosa ens permet no portar tant "d'envoltori" innecessari (i així ho lliguem amb el programa de reciclatge).

15.- Pla de Convivència Escolar

Seguirem amb el Pla operatiu mitjançant una Comissió de representants de tots els cicles i un membre de l'equip Directiu (Directora) que serà la que dirigirà les intervencions i els punts a treballar amb els grup-classe.

16.- Projecte Jocs al pati

Per millorar l'ambient de convivència i respecte a l' hora de l'esbarjo es va engegar aquest projecte que permet que els/les alumnes disposin d'una sèrie de jocs de caràcter lúdic (alguns d'ells elaborats pels alumnes de 6è com ara les bitlles) i que han millorat d'una manera molt positiva les bones interrelacions entre tots.

4.2.- El projecte lingüístic

La Comunitat Escolar pensem que hem d'educar els/les alumnes en un entorn democràtic, ja que aquests viuen en una societat de canvi continu.

El que ha de quedar clar és que l'educació que rebran a l'escola s'haurà de completar a la família en un ambient que resulti adient.

El Projecte Lingüístic de Centre seguirà aquest camí democràtic i es procurarà que el/la xiquet/a desenvolupi les seves capacitats lingüístiques dins del marc global que estableixi la llei.

4.2.1.-Anàlisi del context lingüístic

Al nostre poble hi conviuen la llengua catalana i la castellana i en aquests darrers anys, amb la immigració s'ha incorporat l'àrab i el romanès. La nostra escola, a fi d'obtenir un domini de les dues llengües cooficials en acabar l'alumne la seva escolaritat, ha constituït un pla de treball adequat a la problemàtica bilingüe.

La població de La Sénia pertany a la comarca del Montsià, la més meridional de Catalunya, frontera amb el País Valencià i l'Aragó.

La Sénia, com es troba situada al costat de les dues regions, és un lloc on hi arriba molta gent que no pertany al principat Català. A més a més, a partir de les dècades dels anys 60 i 70, hi va haver una notable immigració de persones de parla castellanoparlant.

Cal incidir que a partir de l'any 2000 hem rebut una immigració magreví, però sobretot famílies romaneses, fet que ha fet incrementar a l'escola l'alumnat d'aquesta procedència.

Tradicionalment ha estat una població agrícola basada en el conreu de l'olivera, però actualment la majoria de població treballa al sub-sector de la fusta i el moble. La Sénia és el primer municipi de la comarca en quant a ocupació industrial.

En conseqüència, les famílies dels alumnes procedeixen la majoria d'ambients rurals, que han canviat la seva activitat derivant a la indústria del sector del moble.

El fort creixement industrial de la vila ha produït el fenomen de l'augment de famílies que s'han instal·lat al nostre poble procedents ja no només d'altres països, si no també d'altres pobles de la rodalia.

En conseqüència, la matrícula del Centre s'ha incrementat en els darrers anys, seguint també la tendència de les escoles actualment. Tanmateix, el nostre Centre està constituït majoritàriament per una població catalanoparlant, encara que existeixi una gran interrelació amb la llengua castellana.

La majoria de l'alumnat és catalanoparlant, fills de famílies on l'un és català i l'altre no. Per tant els alumnes no tenen gaire problema en emprar una o l'altra llengua.

En aquests darrers anys tenim una gran afluència d'alumnes nouvinguts, sobretot de parla romanesa, fet que ha produït un canvi dels plantejaments d'uns anys enrera.

La nostra escola és una escola catalana, per tant tota la documentació tant interna com externa es fa en aquesta llengua.

4.2.2.-Referència al marc legal

El Projecte Lingüístic de Centre concretarà un tractament adequat de les llengües que incorpori en experiències de què es disposa i la tradició d'ensenyament global i integrador a l'educació primària.

També s'ha de tenir molta cura en saber el domini que els alumnes tenen sobre els mecanismes de lectura i escriptura en llengua catalana, a fi d'evitar interferències innecessàries.

Desenvoluparem una programa didàctic pedagògic que faciliti l'accés progressiu a la llengua escrita, que enriqueix l'expressió oral i escrita i que porti a un domini suficient del castellà.

Començarem l'aprenentatge a nivell oral de la llengua castellana, sempre tenint en compte les peculiaritat de cada grup-classe al segon trimestre del cicle inicial, per passar progressivament al llenguatge escrit. (tercer i quart semestre del Cicle Inicial).

Per tant, i com a resum, iniciem la sistematització del procés d'ensenyament-aprenentatge de la de la llengua castellana en el cicle inicial, sense revertir en els altres cicles cap hora de les previstes en el mateix.

Llengua estrangera

No hem previst, l'aprenentatge de dues llengües estrangeres. Hi veiem una problemàtica d'interferències de massa llengües i tampoc comptem amb massa recursos.

La llengua estrangera obligatòria serà l'anglès. S'introduirà ja P-3 d'Educació Infantil.

Tindrem especial cura en què les bases de la llengua catalana estiguin mínimament assolides per tal que hi puguin haver les menys interferències lingüístiques possibles. D'altra banda tampoc no creiem massa convenient que un alumne iniciï l'aprenentatge de dues llengües estrangeres a l'hora.

Cal tenir en compte que els objectius que hem d'assolir en una llengua estrangera no podran ser mai equiparables als de català o castellà.

Hem de tenir en compte el desconeixement de la majoria dels alumnes en el moment de la seva introducció i sistematització per les poques semblances existents amb la llengua materna i per la poca oportunitat que en tenen de practicar-la.

Per tant, l'enfocament de la llengua estrangera i les tècniques a utilitzar aniran d'acord amb la manera com els alumnes d'aquesta edat aprenen una llengua, afavorint el seu ús comunicatiu i evitant la memorització de les estructures i la gramàtica pròpies d'aquesta serà significativa i presentada dins d'un context que tingui en compte els seus interessos i coneixements.

Les sessions seran freqüents i curtes, a fi de ser més efectives en els cursos més baixos.

La llengua auxiliar traductora serà el català, així com també la de les eines a utilitzar (diccionaris, materials audiovisual...).

Es tindrà especial compte amb les característiques dels/les alumnes d'Educació Infantil, Cicles Inicial, Mitjà i Superior abans de programar aquesta àrea:

Els/les xiquets/es tenen gran capacitat per a captar i reproduir sons.

Tenen molta facilitat per entendre missatges de memorització, no són capaços de prestar atenció i concentrar-se gaire estona seguida. Físicament són molt actius i tenen necessitat de manipular.

El/la mestre/a que assumirà l'àrea de llengua estrangera tindrà bona competència lingüística sobretot a nivell oral. Intentarem que els/les alumnes identifiquin persona i llengua, procurant que sigui un/a mestre/a especialista.

Així doncs, El Projecte Lingüístic reflectirà l' estatus de les llengües presents al Centre, en relació al que estableix l'ordenació general de l'ensenyament en el decret 75/1992 de 9 de Març, és a dir:

- La llengua catalana és la llengua vehicular i d'aprenentatge de la comunitat escolar.

També tenim present que l'alumnat, en finalitzar l'Educació Primària, ha d'haver assolit els objectius assenyalats al Decret 95/1992 de 28 d'abril:

La Llengua Catalana: Conèixer i utilitzar correcta i apropiadament. La llengua catalana tant oralment com per escrit, emprant-la normalment com a llengua vehicular i d'aprenentatge (art. 2.5)

La Llengua Castellana: Conèixer la llengua castellana a nivell oral i escrit de manera que puguin utilitzar-la apropiadament com a font d'informació i vehicle d'expressió (art 2.6)

Llengua estrangera: Comprendre i expressar en llengües estrangeres missatges senzills dintre d'un context (art 2.7).

També s'ha previst tractar dintre d'una sola àrea les dues llengües oficials (català i castellà) a fi d'evitar repeticions i d'afavorir d'altres aprenentatges entre les llengües. Decret 75/1992, 95/1992 i 223/1992.

4.2.3.-Com tractem les llengües a l'educació Primària

Català:

La llengua catalana, definida com a pròpia del país a l'Estatut d' Autonomia i d'acord amb la llei de Normalització Lingüística, és la llengua d'ús i comunicació de la vida quotidiana de l'escola, així com de la rotolació i correspondència oficial del centre, tant interna com externa.

Les ordres generals d'escola i de classe, per part de tots els membres participants en la Comunitat Educativa, també seran sempre en català. Les qualificacions i informes, també.



La llengua catalana, com a vehicle d'estructuració de tots els aprenentatges, és també la que ha de facilitar l'aprenentatge d'altres llengües.

Vetllarem sempre que en el moment d'ingrés al centre d'un alumne amb una llengua familiar diferent (no català), aquest es senti acollit, establint estratègies que li facilitin una ràpida integració per tal d'afavorir la seva participació activa en la dinàmica de l'escola.

Atès que el català és la vehicular i d'aprenentatge l'ensenyament, els continguts i estructures lingüístiques comuns es concretaran a través d'aquesta llengua. Per tant els continguts que corresponent a la llengua catalana i els corresponents a continguts i estructures lingüístiques comuns formaran part d'una única programació.

Castellà:

L'aprenentatge sistemàtic de la Llengua Castellana començarà al segon semestre del cicle inicial. Tindran en compte que els alumnes ja en tenen d'ella un cert coneixement i per tant no la tractarem com si fos una llengua desconeguda, degut a l'ús social que d'ella, ja se'n fa.

4.2.4.-Escarlartzació d'alumnat fill de famílies immigrants

La presència d'alumnat estranger a les nostres aules ha anat en augment.

Aquest fet ens ha portat a adequar el nostre sistema educatiu a aquesta nova realitat, de manera que es possibiliti un sistema integrador, presidit per valors i actituds solidaris i igualitaris, més enllà de les diferències socioculturals que puguin existir.

Aquesta realitat ens va portar a posar en marxa el **Pla d'Acollida** d'alumnes nouvinguts al centre. A la vegada, aquesta nova situació, també ens obliga a una reflexió dels tractament lingüístic que hem de donar com a Centre enfront d'aquest tipus d'alumnes. Comptem amb l'aula d'acollida, que ens permet donar resposta a totes aquestes necessitats lingüístiques de la nova situació actual.

Planificació de l'aprenentatge de la llengua

Com a Escola, som conscients de la importància del domini de la llengua vehicular de l'escola per part dels escolars. En aquest sentit donem prioritat al tractament de la llengua en els alumnes que parlen una altra llengua, en especial d'incorporació tardana. Una de les funcions fonamentals de l'escola és dotar als/les alumnes d'instruments bàsics per l'aprenentatge de la lectura i l'escriptura. Aquest aprenentatge s'ha d'iniciar d'una manera gairebé simultània, a l'aprenentatge de la llengua oral, fonamentant-se sobre aquesta.

En el cas d'alumnes que s'hagin d'escolaritzar en els cursos que estan fent l'aprenentatge de la lecto-escriptura, s'incorporen al procés que segueix la classe adequant-lo a les necessitats, tant pel que fa als continguts com a les ajudes. En el cas



d'alumnes que desconeguin el codi escrit de la nostra llengua i s'hagin d'escolaritzar en cursos alts, on el primers passos de la lecto-escriptura es donen per fets, cal optar per un mètode funcional que respecti les necessitats de l'alumne/a i a l'hora les possibilitats de l'escola sempre i qual li sigui significatiu. De tota manera no es descartarà cap mètode, sinó que poden ser complementaris. És evident que en aquesta situació es fa necessària una atenció específica i continuada.

L'escola, bàsicament, a través dels mestres que atenem directament aquests alumnes (tutor/a, mestres del cicle, mestres/as de reforç, mestres específiques...) ha de potenciar la relació i la comunicació entre l'alumne/a nouvingut/da i els seus companys/es, com a millor via, tant per a facilitar el procés d'adaptació, com permetre l'adquisició i coneixement d'una llengua nova.

Estratègies Organitzatives

L'escola ha de planificar el treball específic de la llengua de l'alumne/a nouvingut determinant la responsabilitat i els objectius i continguts a treballar de cada mestre/a que es troba en aquesta situació partint dels coneixements i capacitats de l'alumne/a.

El Centre ha dissenyat a més de la tutoria grupal, una tutoria més individualitzada. Aquest aspecte es materialitza en la posada en marxa dels grups flexibles que fan un tractament més intens a nivell de llenguatge oral i escrit, independentment com no, de l'atenció que ja li fa el/la tutor/a.

Aquest treball es materialitzarà en un sèrie d'estratègies també per part dels companys/es que els fa corresponsables en aquest sentit:

- Proposar-los unes expressions o estructures que han de buscar moments o situacions diverses per treballar-les amb ells o elles.
- Concretar un vocabulari específic que li han d'ensenyar durant uns dies de la setmana, al pati, a l'entrada i sortida ...
 - Establir la figura de l'alumne tutor/a.
 - Facilitar que l'alumne/a pugui rebre l'ajuda dels companys i companyes de classe.

5.- EL CURRÍCULUM

És el conjunt de competències bàsiques, objectius, continguts, mètodes pedagògics i criteris d'avaluació que treballen en cadascuna de les etapes educatives (etapa infantil i primària) per tal de garantir el nivell acadèmic adient per poder accedir a la següent etapa educativa amb èxit.

5.1.- Criteris d'organització pedagògica

L'escola està organitzada en dues etapes educatives, l'etapa d'educació infantil, compresa dels 3 als 6 anys, i l'etapa d'educació primària compresa entre els 6 i els 12 anys.

L'etapa de primària es distribueix en tres cicles de dos cursos cada un, el cicle inicial, el cicle mitjà i el cicle superior. L'etapa d'infantil es considera un cicle dividit en tres nivells, P3, P4 i P5

El nostre centre es caracteritza per l'atenció a la diversitat pel que fa al nivell d'aprenentatges, tenim un bon nombre d'alumnes que tenen dictàmens i característiques personals complexes que requereixen una atenció especial.

L'escola compta, com ja hem dit, amb una unitat de suport a l'educació especial (USEE) amb el personal especialista que li correspon (tutora dels alumnes de la unitat i educadora). Des d'un plantejament d'escola oberta i pluralista, aquests alumnes estan incorporats a la seva aula ordinària corresponent, portant a terme una escolarització el més normalitzada possible tenint en compte les necessitats individuals de cada un d'ells i les de tot el grup-classe.

La tutora, la mestra especialista i l'educadora s'encarreguen de programar els continguts i utilitzar els recursos de que disposen per tal d'atendre la diversitat

específica d'aquests alumnes, afavorint la seva participació en totes les

activitats i espais educatius ordinaris i minimitzant al màxim les barreres per

l'aprenentatge i per la relació amb els altres que es puguin presentar.

Se li dona especial rellevància a la coordinació de totes les persones que

intervenen amb aquests alumnes tant dins de l'escola (EAP , especialistes,

monitores de menjador i extraescolars) com serveis externs CDIAP, CSMIJ,

Casal d'estiu,... També es presta especial atenció a la relació amb les famílies

per tal que se sentin acollides, ateses i membres actius del col·lectiu escolar.



Per a l'organització pedagògica el centre segueix els següents criteris:

- Compliment del currículum establert en els decrets dels quals s'estableix l'ordenació dels ensenyaments:

.- Integrant els coneixements amb l'aprenentatge competencial.
.- Potenciant la funcionalitat dels aprenentatges i l'experimentació.
.- Promovent l'autonomia personal (treball cooperatiu, autoregulació del propi procés d'aprenentatge).

- Priorització i seqüenciació ordenada dels continguts, tenint en compte la transferència dels coneixements entre diferents àrees.

- Sistematització d'alguns continguts concrets amb estratègies específiques (estratègies de càlcul mental i de resolució de problemes, grafomotricitat, expressió escrita i el treball ortogràfic a partir de primària)

- Flexibilitat horària per a la realització de projectes interdisciplinars i altres treballs cooperatius amb metodologies diverses, respectant els mínims curriculars establerts per cada nivell.

- Distribució d'hores lectives per àrea en funció de les necessitats del centre detectades en les avaluacions realitzades, respectant sempre les hores mínimes establertes en els decrets.

- Dedicació d'una hora i mitja setmanal a la tutoria en grup.

- Mesures adequades per a l'atenció a la diversitat

La distribució de les àrees en l'horari lectiu dels alumnes de cada etapa es fa respectant les hores mínimes i les hores de lliure disposició que estableix l'ordenació dels ensenyaments de l'educació primària i de l'educació infantil respectivament, i es modifiquen si es creu convenient. Cada curs es revisen i s'actualitzen les programacions de les diferents àrees i es fan les adaptacions oportunes amb l'objectiu de millorar els resultats acadèmics dels nostres alumnes.

L'escola ofereix l'assignatura de religió per aquells alumnes de primària que l'escullen de forma optativa.

De manera transversal es treballen determinats temes, com la convivència i l'educació emocional, educació viària, coeducació, temes de salut i actituds de respecte envers el medi ambient.

A l'etapa infantil hem introduït la metodologia de treballs per projectes interdisciplinars, sistematitzant els aprenentatges de la lectura i la escriptura, el càlcul i alguns conceptes matemàtics per tal de garantir el seu assoliment.

A l'escola també treballem projectes compartits entre alumnes de diferents nivells i etapes educatives. Portem a terme altres experiències educatives que comporten compartir activitats internivells i que potencien el coneixement dels alumnes entre ells i la convivència.

5.2.- Concrecions Curriculars

Adequació i concreció dels objectius per a l'etapa d'educació infantil

- a) Descobrir i conèixer el propi cos i el dels altres, les seves possibilitats d'acció i aprendre a respectar les diferències.
- b) Observar, explorar i reflexionar sobre el seu entorn familiar, natural i social, mantenint una actitud de curiositat i un esperit crític, tenint en compte el nivell maduratiu dels infants.
- c) Adquirir progressivament autonomia en les activitats habituals i en les seqüències temporals i espacials quotidianes.
- d) Desenvolupar les seves capacitats afectives i actuar cada cop amb més seguretat i confiança en si mateixos.
- e) Relacionar-se positivament amb els altres i adquirir progressivament pautes elementals de convivència i de relació social, així com exercitar-se en la resolució pacífica de conflictes.
- f) Desenvolupar habilitats comunicatives en diferents llenguatges i formes d'expressió:
 - Iniciar-se en la comunicació en una llengua estrangera.
 - Iniciar-se en la lectura i l'escriptura
 - Iniciar-se en el control del moviment, el gest, el ritme i en els llenguatges visual, artístic i musical.
 - Iniciar-se en les habilitats relacionades amb les tecnologies de la informació i de la comunicació.
- g) Iniciar-se, desenvolupar i adquirir habilitats logicomatemàtiques.
- h) Gaudir de les manifestacions culturals presents a l'entorn, conèixer les més identificatives de les Illes Balears i respectar les d'altres llocs.
- i) Adoptar hàbits bàsics d'higiene i salut corporal i alimentària.
- j) Desenvolupar globalment les capacitats cognitives, sensorials, motrius i de reconeixement i construcció de les emocions mitjançant el joc i el moviment.

Adequació i concreció dels objectius per a l'etapa d'educació primària

- a) Conèixer els valors i les normes de convivència, així com diferents estratègies de resolució de conflictes, respectant els drets dels altres i la diversitat pròpia del nostre entorn.
- b) Desenvolupar una actitud responsable i solidària que afavoreixi un clima de convivència positiu per a l'aprenentatge i el desenvolupament personal.
- c) Desenvolupar hàbits de treball individual i col·lectiu, d'esforç i de responsabilitat en l'estudi, així com actituds de confiança en si mateix, sentit crític, iniciativa personal, responsabilitat, curiositat, interès i creativitat en l'aprenentatge.



d) Adquirir habilitats per a la prevenció i la resolució pacífica de conflictes, que li permetin actuar amb autonomia en l'àmbit familiar i domèstic, així com en els grups socials amb els quals es relaciona.

e) Conèixer, comprendre i respectar les diferents cultures i les diferències entre les persones, la igualtat de drets i oportunitats de dones i homes, i la valoració positiva de les persones amb discapacitat.

f) Conèixer i utilitzar adequadament la llengua catalana i la llengua castellana, tant oralment com per escrit, de manera que puguin ser emprades com a llengües de comunicació i d'aprenentatge.

g) Adquirir la competència comunicativa necessària en una llengua estrangera per desenvolupar-se en situacions quotidianes.

h) Adquirir l'hàbit de la lectura com una via d'accés a la informació, al coneixement i al plaer.

i) Conèixer, valorar i respectar els aspectes bàsics de la cultura i la història, el patrimoni artístic i cultural iniciant un apropament al sentiment de pertinença a l'àmbit cultural i lingüístic català, i entendre i acceptar la diversitat lingüística i cultural com un dret dels pobles i dels individus.

j) Valorar la tasca ben feta com a condició necessària per a l'aprofitament eficaç dels aprenentatges.

k) Desenvolupar les competències matemàtiques bàsiques i iniciar-se en la resolució de problemes que requereixin la realització d'operacions elementals de càlcul, el tractament de la informació i coneixements geomètrics i estimacions, a fi d'aplicar-los a les situacions de la vida quotidiana.

l) Conèixer i valorar l'entorn natural, social i cultural i així contribuir a despertar actituds i hàbits positius per aplicar-los a l'entorn immediat i mediat.

m) Iniciar-se en la utilització de les tecnologies de la informació i la comunicació, i desenvolupar un esperit crític davant els missatges que rep i elabora, fent-ne un ús adaptatiu i responsable.

n) Iniciar-se en la valoració i en la producció de les diverses manifestacions artístiques i culturals (tradicions, història del municipi,...), com a mitjà d'expressió i comprensió per desenvolupar la sensibilitat estètica i la comunicació en aquests llenguatges.

o) Valorar la higiene i la salut, acceptar el propi cos i el dels altres, respectar les diferències i utilitzar diferents recursos per afavorir el desenvolupament personal i social (sortides, esports, activitats de pati, tutories,...).

p) Conèixer i valorar els altres éssers vius i adoptar maneres de comportament que afavoreixin la seva cura.

q) Desenvolupar les capacitats socioafectives en tots els àmbits de la personalitat i en les relacions amb els altres, així com una actitud contrària a la violència, als prejudicis de qualsevol tipus i als estereotips sexistes.

r) Adquirir els elements bàsics i les actituds adequades per a una correcta educació viària, i promoure comportaments responsables com a possibles futurs conductors, vianants i ciclistes.

1.- COMPETÈNCIA EN COMUNICACIÓ LINGÜÍSTICA

		AREES								
		MD	LE	LC	A	MT	EF	EA	EC	R
COMPETÈNCIES GENERALS										
Saber	Descobrir a través de la lectura altres entorns, idiomes i cultures i saber respectar-los	x	x	x	x	x			x	x
	Reconeixer els valors i els aspectes culturals del llenguatge a l'hora de produir textos	x	x	x	x	x	x	x		x
Saber fer	Eliminar estereotips i expressions sexistes de la pròpia parla i expressió escrita	x	x	x	x		x		x	
	Establir relacions d'igualtat entre sexes, llengües, ètnies i qualsevol altre tipus de diferència	x	x	x			x	x	x	
	Valorar les llengües com a mostra de riquesa intercultural	x	x	x	x			x		
Saber ser	Posar-se en el lloc del altre: escoltar, analitzar i tenir en compte opinions diferents		x	x		x	x	x	x	
	Establir vincles constructius amb els altres a través de la conversa		x	x	x					
	Acceptar i realitzar crítiques amb esperit constructiu		x	x			x	x		
	Gaudir de la lectura		x	x	x	x				x
	Formar-se un judici crític i ètic a partir de la lectura		x	x						
	Gaudir escoltant i expressant-se de forma oral i escrita		x	x	x					x
	Tenir confiança en si mateix per expressar-se oralment i per escrit		x	x	x					
Organitzar i autoregular el propi pensament, les emocions i la conducta	x	x	x	x		x	x	x		
Saber aprendre	Accedir a fonts d'informació, comunicació i aprenentatge, en llengua pròpia i estrangera		x	x	x				x	
	Cercar, recopilar, seleccionar, processar informació		x	x	x	x		x		
	Emprar recursos (notes, esquemes,...) per comprendre, processar i presentar textos orals i escrits	x	x	x		x				
	Estructurar, organitzar i autoregular el propi coneixement en les produccions orals i escrites		x	x	x					
	Organitzar i autoregular les pròpies accions	x	x				x	x	x	
	Coneixer els principals tipus d'interacció social		x	x						
Analitzar el sistema de la llengua i reflexionar-hi per comprendre'n els usos		x	x	x						
COMPETÈNCIES LINGÜÍSTIQUES COMUNICATIVES										
D	Comprendre missatges orals en diferents situacions. Desenvolupar estratègies bàsiques	x	x	x	x	x				
I	Analitzar de manera crítica la informació obtinguda									
S	Reconèixer diferents tipus de textos i els seus trets organitzatius		x	x						
C	Expressar oralment missatges, vivències... de manera senzilla i a través de diferents textos		x	x	x					
U	Parlar en públic amb seguretat i confiança		x	x	x			x		
R	Fer textos per expressar idees,...adequats a la situació i amb intencions comunicatives		x	x	x			x	x	
S	Fer textos d'intenció literària valorant els recursos expressius		x	x						
I	Fer textos amb pautes: Planificació, elaboració d'esborranys, revisió i correcció de l'escrit			x	x					
V	Reconeixer la intenció comunicativa de diferents tipus de textos		x	x						
E	Llegir de forma expressiva i comprensiva diferents tipus de textos		x	x	x	x				
s	Distinguir la informació rellevant en els textos que s'escolten i en els que es llegeixen			x	x					
	Emprar i interpretar codis i habilitats lingüístiques i no lingüístiques de forma activa i efectiva		x	x	x			x	x	
	Generar idees		x	x	x		x	x		
	Donar coherència i cohesió al discurs		x	x	x			x		
	Adoptar decisions sobre les pròpies produccions		x	x	x		x	x		

Funcionals	Comprendre, interpretar i representar la realitat a partir de textos orals i escrits Iniciar, mantenir i finalitzar converses en diversos contextos comunicatius Resoldre conflicte a través del diàleg
Lingüístiques	Emprar la llengua estrangera, com a mínim, de forma funcional Utilitzar un vocabulari pro ampli per expressar-se oralment i per escrit amb propietat i p Emprar recursos per aconseguir produccions correctes i qualitat estètica en l'expressió
Socio- lingüístiques	Adaptar la comunicació al context social i cultural: produir textos adaptats a cada situac comunicació, en diferents registres i intencions Respectar les regles pròpies de l'intercanvi comunicatiu en diferents situacions Enriquir les relacions socials i actuar en contextos diferents del propi, en llengua pròpia estrangera Conèixer els trets fonamentals d'obres literàries rellevants Respectar les normes ortogràfiques en la producció de textos escrits i valorar la seva n



Generalitat de Catalunya
Departament d' Ensenyament

Escola Jaume I
C/. Pompeu Fabra s/n
43560 La Sénia
Tel. i fax 977 71 32 65

2.- COMPETÈNCIA MATEMÀTICA

Raonar i argumentar	Saber plantejar i comunicar preguntes pròpies de les matemàtiques i conèixer el tipus de qüestions que aquestes ofereixen, així com comprendre l'abast i els límits dels conceptes Distingir diversos tipus d'assertions (definicions, teoremes, exemples, hipòtesis,...) Seguir processos de pensament (inductiu, deductiu...) Aplicar procediments i elements de la lògica per identificar la validesa dels raonaments i el grau de certesa associat als resultats que en deriven Crear, expressar i comunicar argumentacions matemàtiques, seguir i comprendre cadenes argumentals, identificant-ne les idees fonamentals Estimar, jutjar i comunicar la lògica i la validesa d'argumentacions Entendre en què consisteixen les proves matemàtiques i què les diferencia d'altres tipus de raonaments matemàtics
Utilitzar : Ll. tècnic Ll. formal Ll. simbòlic i sistemes de representacions	Demostrar la disposició favorable i de progressiva seguretat i confiança cap a la informació en les situacions que contenen elements o suports matemàtics Interpretar i expressar amb claredat i precisió informacions i expressions matemàtiques Expressar-se i comunicar-se en el llenguatge matemàtic oralment i per escrit, incorporant-hi a l'expressió habitual i fer-ne un ús precís Traduir del llenguatge natural al simbòlic i entendre les relacions entre un i l'altre Descodificar, codificar, traduir, interpretar, distingir i comunicar diverses formes de representació d'objectes i situacions matemàtiques Seleccionar tècniques adequades per representar la realitat segons diverses situacions Comprendre les interrelacions existents entre diverses representacions
Models Matemàtics	Interpretar models matemàtics en funció de la realitat Identificar situacions i traduir-les a estructures matemàtiques Fer feina amb models matemàtics Validar, analitzar, criticar i comunicar un model i els seus resultats Conèixer, controlar i saber comunicar el procés de construcció de models matemàtics
Plantejar i	Identificar situacions quotidianes i del món laboral que poden resoldre's utilitzant els elements i raonaments matemàtics Planificar i aplicar estratègies de resolució de problemes a situacions de la vida quotidiana

3.- COMPETÈNCIA EN EL CONEIXEMENT I LA INTERACCIÓ AMB EL MÓN FÍSIC

<p>Interactuar en l'espai físic</p>	<p>Percebre l'espai físic des de l'entorn immediat a gran escala Moure's en l'espai i resoldre situacions en què intervenen objectes i la seva posició Tenir consciència i control del propi cos Ser conscient de la influència que té la presència de l'espècia humana sobre el medi, les modificacions que hi introdueix i els paisatges que en resulten Valorar i prendre decisions sobre el món físic Analitzar la influència de les diferents activitats humanes sobre el món físic Analitzar els hàbits de consum i la seva incidència en el medi</p>
<p>Valorar i aplicar el pensament científicotècnic</p>	<p>Interpretar la informació que es rep per predir i prendre decisions amb autonomia Saber aplicar els conceptes científics i tècnics bàsics en àmbits i situacions diverses Demostrar esperit crític en l'observació de la realitat i anàlisi dels missatges informatius Usar els valors associats a la ciència i al desenvolupament tecnològic Valorar el coneixement científic front a altres formes de coneixement Reconèixer les característiques de l'activitat investigadora i els seus límits</p>
<p>Posar en pràctica els processos de la indagació científica</p>	<p>Identificar i plantejar problemes rellevants i formular preguntes Fer observacions directes o indirectes, registrar-les i interpretar-les Localitzar, obtenir, analitzar i representar informació qualitativa i quantitativa Plantejar hipòtesis o solucions temptatives i dissenyar maneres de contrastar-les Utilitzar models Fer prediccions i inferències Obtenir, interpretar i avaluar resultats Elaborar conclusions basades en proves i comunicar-les en diversos contextos Planificar i manejar solucions científiques i tècniques utilitzant criteris econòmics i ecològicament sostenibles per tal de satisfer les necessitats de la vida quotidiana i el món laboral</p>
<p>Actuar per millorar les condicions de vida pròpia, dels</p>	<p>Valorar la incidència de l'acció humana sobre l'ecosfera i utilitzar de forma responsable els recursos naturals Percebre les necessitats de les persones, de les organitzacions i del medi ambient Adoptar hàbits de consum responsable en la vida quotidiana Actuar per millorar la conservació dels recursos i de la diversitat natural</p>

4.- TRACTAMENT DE LA INFORMACIÓ I COMPETÈNCIA DIGITAL

<p>Conèixer i aplicar les eines TIC</p>	<p>Emprar el vocabulari bàsic de l'ordinador</p> <p>Conèixer els elements perifèrics de l'ordinador, les seves funcions i connexions</p> <p>Conèixer les operacions bàsiques de l'ús dels ordinadors</p> <p>Comprendre la naturalesa i la manera d'operar dels sistemes tecnològics</p> <p>Realitzar tasques de manteniment bàsic de l'ordinador</p> <p>Saber utilitzar recursos compartits en una xarxa</p> <p>Manejar estratègies per identificar i resoldre els problemes habituals de software i de h</p> <p>Manejar programes de processament de textos, presentacions, fulls de càlcul, base de</p> <p>Manejar bàsicament aparells i programes multimèdia</p> <p>Avaluar i seleccionar noves fonts d'informació i innovacions tecnològiques a mesura qu</p> <p>apareixen, segons la seva utilitat per abordar tasques o objectius específics</p> <p>Emprar habitualment els recursos tecnològics disponibles per resoldre problemes</p> <p>Comprendre l'efecte del canvis dels sistemes tecnològics en el món personal i sociolab</p>
<p>Cercar, Obtenir i Processar la informació</p>	<p>Emprar tècniques i estratègies diverses per accedir a la informació d'acord amb la font</p> <p>port que s'utilitzi (oral, imprès, audiovisual, digital...) i en situacions i contextos diversos</p> <p>Processar i gestionar adequadament informació abundant i complexa</p> <p>Utilitzar les eines de navegació per internet com a element essencial per informar-se i</p> <p>Mostra una actitud crítica i reflexiva en la valoració de la informació disponible, contras</p> <p>quant sigui necessari</p> <p>Comunicar la informació i els coneixements adquirits en diferents suports emprant recu</p> <p>expressius que incorporin diferents llenguatges i tècniques específiques i aprofitant les</p> <p>bilitats que ofereixen les tecnologies de la informació i la comunicació</p> <p>Dominar els llenguatges específics bàsics i les seves pautes de descodificació i transp</p> <p>Mostrar una actitud positiva davant les TIC, com una font potencial d'enriquiment perso</p> <p>Emprar les TIC de manera ètica, responsable i segura</p>
<p>Transformar la informació</p>	<p>Utilitzar les tecnologies de la informació i de la comunicació com a eina per organitzar i</p> <p>informació, processar-la i orientar-la, per aconseguir objectius i finalitats d'aprenentatge</p> <p>feina i d'oci prèviament establerts</p> <p>Organitzar la informació, analitzar-la, relacionar-la, sintetitzar-la i fer diferents deducio</p>

5.- COMPETÈNCIA SOCIAL I CIUTADANA

<p>Comprendre la realitat social</p>	<p>Entendre els trets de les societats actuals, la creixent pluralitat i el seu caràcter evolutiu Tenir consciència de l'existència de distintes perspectives per analitzar la realitat històrica i social del món, la seva evolució, les seves fites i els seus problemes Usar l'anàlisi multi casual i sistemàtica per jutjar els fets i els problemes socials i històrics Comprendre l'aportació que les diferents cultures han fet a l'evolució del progrés de la humanitat Mostra un sentiment de ciutadania global compatible amb la identitat local Reflexionar sobre els fets i els problemes socials i històrics de forma global i crítica Realitzar raonaments crítics sobre situacions reals i dialogar per millorar col·lectivament la comprensió de la realitat Adquirir una memòria històrica i usar-la per argumentar i expressar opinions fonamentals sobre fenòmens actuals i passats</p>
<p>Conèixer i comprendre els trets i valors dels sistemes democràtics</p>	<p>Conèixer i comprendre els valors en què es basen els estats i les societats democràtiques i els seus fonaments, les maneres d'organitzar-se i el seu funcionament Reflexionar críticament sobre els conceptes de democràcia, llibertat, igualtat, solidaritat, responsabilitat, participació i ciutadania Conèixer i entendre els drets i els deures recollits en les declaracions internacionals, el text constitucional de l'Estatut d'Autonomia i en l'Estatut d'Autonomia i la seva aplicació per part de les institucions Valorar les diferències i reconèixer la igualtat entre els distintes col·lectius, i en particular entre homes i dones Mostra un comportament coherent amb els valors democràtics</p>
<p>Exercir la ciutadania activa</p>	<p>Construir, acceptar i practicar normes de convivència d'acord amb els valors democràtics Exercitar els drets i els deures cívics, les llibertats i les responsabilitats Responsabilitzar-se de les eleccions i les decisions adoptades Actuar amb criteri propi mantenint una actitud constructiva, solidària i responsable Practicar el diàleg i la negociació per arribar a acords com a forma de resoldre els conflictes tant en l'àmbit personal com en el social Saber comunicar-se en distintes contextos, expressar les idees pròpies i escoltar les dels altres</p>
	<p>Tenir consciència del propis pensaments, valors, sentiments.... controlar-los i auto regular-los Ser conscient dels valors de l'entorn, avaluar-los i reconstruir-los afectiva ment i racionalment</p>

6.- COMPETÈNCIA CULTURAL I ARTÍSTICA

<p> Apreciar i gaudir amb l'art i amb les manifestacions artístiques </p>	<p> Adquirir habilitats de pensament, perceptives i comunicatives, de sensibilitat i sentit estètic per comprendre i valorar les manifestacions artístiques Adquirir habilitats i actituds per gaudir amb l'art i amb les manifestacions culturals Apreciar la creativitat implícita en l'expressió d'idees, d'experiències o de sentiments a través de diferents mitjans artístics: música, literatura, arts visuals i escèniques, arts populars... Valorar la llibertat d'expressió, el dret a la diversitat cultural i la importància del diàleg intercultural Mostrar actitud oberta, respectuosa o crítica cap a la diversitat d'expressions artístiques Mostra interès per participar en la vida cultural Conèixer la importància representativa, expressiva i comunicativa que els factors estètics tenen en la vida quotidiana de les persones i de les societats Mostra interès per contribuir a la conservació del patrimoni cultural i artístic de la pròpia comunitat i d'altres llocs </p>
<p> Reflexionar i analitzar críticament l'entorn artístic </p>	<p> Trobar fonts, formes i vies de comprensió de les formes de l'art i la cultura Tenir coneixement bàsic de les principals tècniques, recursos i convencions dels diferents llenguatges artístics per interpretar les manifestacions artístiques Tenir coneixement bàsic de les obres i manifestacions més destacades del patrimoni cultural Identificar les relacions bàsiques existents entre les manifestacions i la societat que les genera Percebre, comprendre i enriquir-se amb diferents realitats i produccions del món del art </p>
<p> Emprar recursos artístics per Expressar-se i comunicar-se </p>	<p> Trobar fonts, formes i vies d'expressió personal Adequar la utilització de recursos artístics d'expressió i representació per fer-ne de pròpia Planificar, avaluar i ajustar els processos necessaris per aconseguir resultats, en l'àmbit personal o en l'acadèmic Tenir iniciativa, imaginació i creativitat per expressar-se a través de codis artístics Tenir interès i voluntat de cultivar la pròpia capacitat estètica, tècnica i creadora Tenir consciència de la importància de donar suport i d'apreciar les iniciatives dels altres Tenir un coneixement bàsic de les principals tècniques, recursos i convencions dels diferents llenguatges artístics per a la pròpia expressió Aplicar habilitats de pensament divergent i de treball cooperatiu Disposar d'habilitats de cooperació per contribuir a la consecució d'un resultat en treball </p>

7.- COMPETÈNCIA PER APRENDRE A APRENDRE

<p>Reconèixer les pròpies capacitats: intel·lectuals emocionals...</p>	<p>Iniciar-se en el coneixement de les pròpies possibilitats, dificultats i mancances, del que fer sol o amb ajuda</p> <p>Ser conscient de les capacitats que prenen part en l'aprenentatge</p> <p>Ser conscient dels processos i de les estratègies necessàries per desenvolupar les pròpies possibilitats</p> <p>Ser conscient d'allò que se sap i del que cal aprendre</p>
<p>Disposar d'un sentiment de competència personal</p>	<p>Tenir confiança en si mateix i perspectives d'èxit</p> <p>Tenir voluntat per superar els obstacles i per afrontar nous reptes d'aprenentatge</p> <p>Plantejar-se fites assolibles a curt, mig i llarg termini, i acomplir-les</p> <p>Elevat els objectius d'aprenentatge de forma progressiva i realista</p> <p>Acceptar els errors i aprendre d'ells</p> <p>Manifestar interès per aprendre</p>
<p>Adquirir autonomia en l'aprenentatge</p>	<p>Desenvolupar estratègies que facilitin la comprensió, l'expressió, l'atenció, la concentració, la memorització, el raonament i la motivació</p> <p>Desenvolupar hàbits d'esforç i responsabilitat en la feina</p> <p>Emprar les estratègies d'aprenentatge i d'estudi de manera cada cop més autònoma</p> <p>Utilitzar diverses habilitats per obtenir informació i transformar-la en coneixement propi</p> <p>Mostra curiositat per plantejar-se interrogants</p> <p>Identificar i manejar la diversitat de respostes possibles davant una mateixa situació o problema</p> <p>Aplicar els nous coneixements i capacitats a situacions semblants i contextos diversos</p> <p>Generalitzar i extrapolar aprenentatges</p> <p>Aprendre d'ell i amb els altres</p> <p>Relacionar els continguts que s'han d'aprendre amb els aprenentatges previs i amb l'experiència personal</p> <p>Ser capaç d'autovaluar-se i d'autorregular-se</p>

8.- AUTONOMIA I INICIATIVA PERSONAL

<p>Adquirir/Aplicar valors personals</p>	<p>Ser conscient de la necessitat d'actuar amb creativitat, responsabilitat, perseverança i la necessitat de satisfacció immediata Adquirir confiança en un mateix i autoestima Exercir l'autocrítica i el control emocional Aprendre dels errors Tenir capacitat d'escollir, de calcular i assumir riscos, i d'afrontar problemes Tenir una actitud positiva cap al canvi i la innovació i entendre aquests canvis com a oportunitats amb capacitat d'adaptar-s'hi de manera crítica i constructiva</p>
<p>Transformar les idees en accions</p>	<p>Conèixer les fases de desenvolupament d'un projecte: planificar, decidir, actuar, avaluar i valorar s'ha fet i auto-avaluar-se, extreure conclusions i valorar les possibilitats de millora Ser capaç d'imaginar, emprendre i desenvolupar accions o projectes individuals i col·lectius Escollir amb criteri propi, desenvolupar les opcions i els plans personals i responsabilitats tant en l'àmbit personal, com en el social i laboral Analitzar possibilitats i limitacions pròpies i dels projectes Reelaborar els plantejaments previs o elaborar noves idees Afrontar problemes, trobar-hi solucions i dur-les a la pràctica Tenir una visió estratègica dels reptes i les oportunitats Identificar i assolir objectius Mantenir la motivació per aconseguir l'èxit Conèixer, respectar i complir les normes de seguretat i manteniment Relacionar l'oferta acadèmica, laboral o d'oci disponible amb les capacitats, les expectatives i els projectes personals</p>
<p>Liderar projectes</p>	<p>Relacionar-se, cooperar i treballar en equip de manera cooperativa i flexible Saber posar-se al lloc de l'altre, dialogar i negociar Saber organitzar el temps i les tasques Comunicar als altres les pròpies idees i decisions així com valorar les idees dels altres Afirmar i defensar els drets propis i els dels altres</p>

5.3.- L'avaluació i promoció

5.3.1.-Avaluació dels/les alumnes:

L'avaluació del alumnes serà contínua.

Els/les mestres que imparteixen classe en un mateix grup es reuniran en finalitzar el trimestre i faran la sessió d'avaluació trimestral. En aquesta sessió d'avaluació el professorat intercanviarà impressions sobre cada un dels/les alumnes, i proposarà, si cal, noves pautes d'actuació. És imprescindible que els tutors/es i especialistes acudeixin a aquesta reunió amb les notes de cada un/a dels/les alumnes.

Després de cada avaluació els tutors emplenaran l'informe a les famílies sobre els resultats acadèmics dels alumnes i es farà una valoració d'aquests, amb una proposta d'actuació si escau, i en reunió de claustre s'analitzaran aquests resultats. A la primera reunió del Consell Escolar que es faci, després de cada avaluació, s'informarà d'aquests resultats.

L'avaluació dels sistema educatiu és el procés d'abast intern i d'abast general, que descriu, analitza, valora i interpreta les polítiques, les institucions i les pràctiques educatives amb l'objectiu de mantenir-les, desenvolupar-les o modificar-les. La finalitat de l'avaluació és contribuir a:

- a) millorar la qualitat, l'eficiència i l'equitat del sistema educatiu
- b) col·laborar en la seva transparència
- c) analitzar i aportar informació sobre el grau d'assoliment dels objectius educatius
- d) rendir comptes i oferir informació sobre el procés educatiu, els seus agents i els seus resultats
- e) fer anàlisi prospectiva sobre el sistema educatiu
- f) elaborar recomanacions sobre política i pràctica educativa
- g) promoure la igualtat d'oportunitats i possibilitats educatives.

Àmbit

1. L'avaluació abasta tots els àmbits del sistema educatiu i en comprèn tots els aspectes i les manifestacions. L'activitat avaluadora es projecta sobre els mètodes d'ensenyament, els processos i les estratègies d'aprenentatge i els resultats obtinguts per l'alumnat, l'activitat de la funció docent, la funció directiva, el funcionament dels centres educatius, la Inspecció d'Educació, els serveis educatius i la mateixa Administració educativa.
2. L'avaluació s'estén a tots els centres, les activitats i els serveis sostinguts amb recursos públics. Pel que fa als resultats de l'alumnat, contextos i processos educatius, l'avaluació afecta tots els centres i serveis del sistema educatiu.

Principis

L'avaluació ha d'estar sotmesa als principis següents:

- a) objectivitat en l'anàlisi i la rellevància dels resultats
- b) rigor, credibilitat i utilitat dels processos i dels productes resultants
- c) confidencialitat de la informació individualitzada dels agents i dels centres i serveis educatius, per tot el que faci referència a l'avaluació general del sistema
- c) transparència en l'acció i informació pública de les activitats i dels resultats

L'avaluació del desenvolupament i l'aprenentatge dels i les alumnes ha de ser contínua i global, ha de verificar el grau d'assoliment dels objectius i facilitar l'adaptació de l'ajut pedagògic a les característiques individuals dels infants.

Les famílies han de rebre informació dels resultats de l'avaluació. En l'educació primària, l'avaluació i la decisió de promoció de cicle de l'alumnat té caràcter global, de manera que es determina a partir del progrés conjunt en les diferents àrees que configuren el currículum i informa sobre el grau d'assoliment de les competències bàsiques.

5.3.2.-Criteris d'avaluació per cicles

CRITERIS D'AVALUACIÓ D'EDUCACIÓ INFANTIL

Saber explorar i reconèixer les parts, les possibilitats i característiques del seu propi cos. Expressar-se amb les pròpies emocions i iniciar-se en la seva identificació.

Participar en el joc, a través del moviment, assimilant sensacions referides a l'espai i al temps i amb una comprensió progressiva de la necessitat d'unes normes.

Tenir interès i confiança en els altres i sentir-se part del grup, establint relacions afectives positives i mútues.

Fer de manera autònoma, progressivament, activitats habituals referents a la pròpia cura, a les tasques escolars i en la relació amb els altres.

Identificar característiques i regularitats en l'entorn natural, social i cultural, i utilitzar els recursos gràfics per recollir i comunicar les observacions.

Fer anticipacions i comparacions dels resultats de les experimentacions, emprant les mesures adequades i la seva representació gràfica.

Aplicar estratègies de càlcul, comparar, ordenar, classificar, reconèixer patrons i verbalitzar-ho.

Usar la llengua oral, el gest i les imatges per expressar idees, desitjos, sentiments i emocions; escoltar i participar de manera activa en situacions habituals de conversa i d'aprenentatge amb l'ús d'un llenguatge no discriminatori, i amb actitud de respecte vers altres cultures i diferents llengües.

Mostrar interès per la descoberta progressiva de les relacions entre el text oral i l'escrit, iniciar-se en l'ús funcional de la lectura i l'escriptura. Crear de manera individual i col·lectiva petits textos i dibuixos.

Desenvolupar el plaer estètic mitjançant el contacte i l'estima de diverses manifestacions artístiques del seu entorn i enriquir i diversificar les seves possibilitats creatives i expressives mitjançant la utilització dels recursos i mitjans al seu abast.

Manifestar les habilitats necessàries per poder escoltar, observar, interpretar i crear en els diferents llenguatges: verbal, corporal, plàstic, musical, matemàtic i audiovisual, i incorporar la iniciació als instruments tecnològics.(TIC)

CRITERIS D'AVUACIÓ DE CICLE INICIAL

Llengua catalana i literatura

Participar de forma adequada en les situacions comunicatives habituals en el context escolar i social, respectant les normes d'interacció oral i mostrar interès i respecte quan parlen els altres.

Comprendre tot tipus de missatges orals que es produeixen en activitats d'aula, situacions d'aprenentatge i vida quotidiana, i també els que provenen de mitjans audiovisuals i informàtics.

Realitzar exposicions orals de textos memoritzats o de producció pròpia referits a coneixements, vivències o fets, adaptant el to de veu o el gest a la situació comunicativa, i amb utilització d'imatges.

Comprendre i extreure informacions rellevants de textos escrits i audiovisuals adequats a l'edat i presentats en diferents suports.

Aplicar a les lectures individuals algunes estratègies treballades col·lectivament, començant per les més senzilles, com mirar les imatges i llegir el títol per fer hipòtesis.

Escriure textos de diferents tipologies i que responguin a diferents situacions (notícies, experiències, descripcions, textos imaginatius, entre altres) a partir de models o de creació pròpia, escrits a mà o amb eines informàtiques.

Iniciar-se en l'ús d'algun recurs propi del llenguatge poètic (sinònims, comparacions).

Haver mecanitzat que abans d'escriure s'ha de pensar i, un cop escrit, s'ha de revisar. Aplicar-ho a tot tipus de textos.

Mostrar coneixement de l'ortografia natural i d'algunes normes ortogràfiques més bàsiques.

Ser capaç de confeccionar frases senzilles i entendre la separació de les paraules.

Interès per aplicar els coneixements apresos a la lectura i a l'escriptura i per la bona presentació dels treballs.

Mostrar interès per la lectura en general i pels textos tradicionals i de literatura adequats a l'edat.

Escriure textos narratius de caràcter poètic (contes, poemes, endevinalles, refranys, rodolins) basant-se en models observats i analitzats.

Comprendre que la llengua és un instrument de comunicació, per aprendre i apropar-se a altres cultures, que hi ha diversitat de llengües i mostrar respecte per totes.

Percebre algunes característiques de les semblances entre les llengües que hi ha a l'aula o a l'entorn més proper.

Llengua castellana i literatura

Participar activament en les converses en diferents situacions comunicatives.
 Respectar les normes d'interacció oral i mostrar interès i respecte quan parlen els altres.

Comprendre i extreure informació rellevant de produccions adequades a l'edat, i de diferents suports utilitzats a l'aula.

Realitzar breus exposicions orals sobre coneixements, vivències o fets.

Comprendre informacions rellevants de missatges escrits breus i mostrar comprensió per mitjà d'explicacions orals o altres representacions que s'hagin treballat a classe: contestar preguntes, completar un text, escollir un dibuix.

Escriure missatges relacionats amb temes d'aprenentatge i experiències pròpies. Redactar amb claredat i ortografia adequada als seus aprenentatges.

Mostrar coneixement en la correspondència so-grafia i tenir assolida l'ortografia natural i algunes regles bàsiques d'ortografia treballades en els escrits fets a l'aula.

Saber aplicar els coneixements comuns a les dues llengües i treballats a llengua catalana.

Valorar l'actitud i l'atenció quan s'explica o es llegeix un conte, un poema, una cançó.

Mostrar interès i llegir contes adequats a la seva competència lectora.

Iniciar-se en la producció de textos curts amb intenció literària.

Comprendre que la llengua és un instrument de comunicació, per aprendre i apropar-se a altres cultures, que hi ha diversitat de llengües i mostrar respecte per totes.

Percebre algunes característiques de les semblances entre les llengües que hi ha a l'aula o a l'entorn més proper.

Primera llengua estrangera (Llengua anglesa)

Captar el missatge global de les produccions orals amb suport visual i no visual més treballades a l'aula.

Captar informació rellevant d'un missatge oral.

Entendre i participar activament de les interaccions orals treballades.

Reconèixer mots i expressions orals en la seva forma escrita i usar-les oralment.

Reproduir textos orals tenint en compte el ritme i l'entonació segons el model ofert.

Escriure paraules, a partir de models i amb una finalitat específica.

Comprendre que la llengua és un instrument de comunicació, per aprendre i apropar-se a altres cultures, que hi ha diversitat de llengües i mostrar respecte per totes.

Percebre algunes característiques de les semblances entre les llengües que hi ha a l'aula o a l'entorn més proper.



Mostrar interès i valorar la utilització d'una llengua estrangera per a la comunicació dins de l'aula i en les activitats d'ensenyament-aprenentatge que es creïn dins de l'aula.

Tenir una actitud crítica cap a estereotips lingüístics que reflecteixen prejudicis racistes, classistes o sexistes.

Medi natural, social i cultural

Observar l'entorn i identificar relacions senzilles entre els elements que en formen part, distingint els elements humanitzats i els naturals. Valorar la importància de respectar i protegir el medi.

Conèixer els mitjans de comunicació i transports del nostre entorn més proper, com a mitjà de relació entre les persones.

Distingir éssers vius i objectes inerts i relacionar característiques (nutrició, relació, reproducció) d'animals i plantes propers, amb la seva identificació com a éssers vius.

Reconèixer i classificar amb criteris elementals els éssers vius de l'entorn i identificar algunes relacions que estableixen amb el medi, utilitzant els instruments adequats i mostrant una actitud de respecte per la natura i pel material.

Reconèixer les principals parts del cos humà i relacionar-les amb la seva funció i amb els canvis físics que es produeixen al llarg de la vida. Identificar semblances i diferències entre les persones i valorar la seva diversitat física.

Conèixer les nocions bàsiques de mesura del temps (abans /després/ passat/ present/ futur).

Valorar positivament la relació entre la salut i el benestar de la persona i la pràctica de determinats hàbits associats a la higiene, l'alimentació variada i equilibrada, l'exercici físic i el descans.

Conèixer alguns valors fonamentals de la convivència democràtica, especialment aplicats a l'escola, i la necessitat de respectar les normes bàsiques com a ciutadans i ciutadanes.

Reconèixer, identificar i posar d'exemples de les responsabilitats i de les tasques que desenvolupen les persones a l'entorn, superant els estereotips sexistes.

Identificar els grups de pertinença dins l'entorn i les seves relacions. Reconèixer algunes manifestacions culturals presents en l'àmbit escolar, local, mostrant empatia, valorar la seva riquesa i respectar la seva diversitat.

Valorar el paper de les famílies i descriure alguns aspectes de la vida personal i familiar. Ordenar temporalment alguns fets rellevants. Descriure altres fets quotidians i elements patrimonials aplicant nocions temporals bàsiques.

Observar i identificar les propietats d'alguns materials i relacionar-les amb els seus usos, fent-se preguntes que permetin obtenir informacions rellevants.

Desmuntar i tornar a muntar objectes senzills i joguines, diferenciar diferents components, manipulant-los amb precaució i descriure algunes característiques del seu funcionament.

Col·laborar en les tasques del treball en grup, contrastant i valorant les explicacions dels altres i les pròpies amb respecte.



Identificar i reconèixer els canvis relacionats amb les estacions, dia/nit i la seva relació amb el Sistema Solar.

Educació artística

Reconèixer i anomenar algunes de les característiques i de les possibilitats d'utilització plàstica, sonora i corporal dels elements presents en l'entorn natural, cultural i artístic.

Expressar de forma senzilla i compartir amb els companys i les companyes el que ens desvetlla una experiència cultural o artística, individual o col·lectiva.

Realitzar senzilles composicions visuals (imatges i objectes), sonores i coreogràfiques que representin el món imaginari, afectiu i social i participar en produccions col·lectives.

Emprendre processos de creació i producció artística i desenvolupar-los amb confiança, satisfacció i respecte.

Mostrar respecte en el treball cooperatiu a l'hora de participar en projectes artístics col·lectius.

Reconèixer elements musicals en audicions i coreografies.

Interpretar de memòria cançons i danses.

Realitzar patrons de moviment, jocs motrius, esquemes rítmics i melòdics amb la veu, el cos i instruments.

Llegir petits patrons melòdics i rítmics amb els elements apresos.

Educació física

Orientar-se a l'espai en relació a la pròpia persona utilitzant les nocions topològiques bàsiques.

Equilibrar el cos adoptant diferents postures, amb control de la tensió, la relaxació i la respiració.

Desplaçar-se i saltar de forma diversa, variant les posicions corporals i la direcció i sentit dels desplaçaments.

Identificar com accions saludables les normes d'higiene personal associades a la realització d'activitats físiques i prendre consciència del risc de les mateixes.

Sincronitzar els moviments corporals mitjançant estructures rítmiques senzilles i conegudes.

Reaccionar davant els estímuls auditius o visuals que arriben de l'entorn, tot utilitzant el moviment o els gestos.

Representar personatges i situacions mitjançant el cos i el moviment amb desinhibició.

Participar i gaudir en els jocs ajustant la pròpia actuació, tant pel que fa a aspectes motrius com de relació amb els companys i les companyes.

Col·laborar activament en el desenvolupament dels jocs col·lectius, mostrant responsabilitat i cooperació.

Matemàtiques

Reconèixer i utilitzar diferents usos dels nombres (cardinals, ordinals, identificadors) en situacions familiars i en altres àrees.

Cercar semblances i diferències entre objectes i situacions (en particular, els canvis que es produeixen en una seqüència), i classificar i ordenar objectes d'acord amb diferents criteris.

Comprendre situacions-problema relacionades amb aspectes concrets i vinculats a la pròpia experiència. Emprendre la resolució de forma autònoma i expressar la solució i el procés seguit.

Usar l'assaig-error per cercar solucions als problemes i a les exploracions.

Formular preguntes en situacions conegudes. Comunicar oralment coneixements i processos matemàtics duts a terme (càlcul, mesura, resolució de problemes).

Usar el llenguatge verbal per interpretar gràfics, nombres i signes matemàtics.

Interpretar, representar (amb materials diversos) i utilitzar els nombres naturals (inferiors a 1.000) en contextos de la vida quotidiana. Comparar, ordenar i descompondre els nombres utilitzant diferents models.

Desenvolupar agilitat en el càlcul mental (descomposició additiva dels 20 primers nombres, dobles, estratègies personals...). Usar els algorismes de suma i resta, les TIC i la calculadora per calcular i cercar regularitats dels nombres i operacions.

Definir la situació d'un objecte a l'espai i d'un desplaçament en relació a un mateix, tot utilitzant els conceptes: davant-darrera; prop-lluny; daltbaix; dreta-esquerra.

Identificar, analitzar i descriure objectes i espais amb formes geomètriques tridimensionals (con, cub, cilindre, esfera i prisma) i planes. Buscar semblances i diferències entre dues figures.

Mesurar objectes, espais i temps familiars amb unitats no convencionals (pams, peus, passes...) i convencionals (kg, m, l, dia i hora) tot utilitzant instruments propers i adequats a cada situació.

Interpretar i construir gràfics (pictogrames i diagrames de barres) amb dades sobre fets coneguts relatius a la vida quotidiana i a altres àrees.

CRITERIS D'AVUACIÓ DE CICLE MITJÀ

Llengua catalana i literatura

Participar activament en les converses de classe i utilitzar un llenguatge comprensible i entenedor, sense interferències d'altres llengües, respectant les normes que regeixen la interacció oral (torn de paraula, to de veu, etc.).



Comprendre i extreure informació rellevant de produccions orals, presentades en qualsevol mitjà (audiovisual amb CD's o lectures de mestres, companys, documentals de TV, DVD's, etc.), distingint entre les idees principals i les secundàries.

Exposar temes de manera ordenada i comprensible de totes les tipologies a partir d'un guió i utilitzant els recursos adequats (to de veu, gesticulació) i suports audiovisuals sempre que sigui convenient.

Ser capaç de realitzar breus intervencions davant una càmera de vídeo per millorar l'expressió oral.

Comprendre i extreure informació rellevant de textos presentats en diferents tipologies de textos, distingint entre idees principals i secundàries.

Llegir de manera autònoma i comprensiva, mostrant interès per llegir tot tipus de textos.

Aplicar estratègies afavoridores del procés de comprensió abans, durant i després de la lectura (planificació, anticipació, idea principal, inferències, entre altres).

Conèixer el funcionament d'una biblioteca escolar i municipal.

Escriure textos de diferent tipologia a mà i amb ordinador aplicant-hi els coneixements ortogràfics i textuals treballats.

Revisar el text que s'ha escrit i millorar-ne la coherència i la cohesió, l'ortografia, el lèxic i la puntuació.

Valorar els avenços en l'escriptura i tenir-ne consciència de les mancances.

Mostrar seguretat en l'ortografia ja treballada i coneixement de les normes ortogràfiques.

Interessar-se per una bona presentació de textos escrits i aplicar els coneixements ortogràfics apresos.

Tenir capacitat per observar el funcionament de la llengua: els canvis de significat quan s'hi fan transformacions, la formació de les paraules, la relació entre puntuació i sentit o el llenguatge literari.

Mostrar autonomia progressiva en l'aprenentatge: reflexió en el procés, organització i planificació del treball, acceptació de l'error, autocorrecció.

Participar en lectures conjuntes per aprofundir en el sentit del text, practicar algunes estratègies lectores i aprendre a interpretar el llenguatge literari.

Escriure poemes i textos narratius fent atenció a l'estructura i al llenguatge.

Produir textos audiovisuals senzills tenint en compte els elements bàsics del llenguatge audiovisual per expressar idees, emocions, records.

Conèixer i valorar la diversitat lingüística (entre llengües diferents o dintre d'una mateixa llengua) i cultural de l'entorn, amb actitud de respecte cap a les persones que parlen altres llengües i tenir interès per comprendre-les.

Llengua castellana i literatura

Participar de forma adequada en situacions comunicatives diverses, respectant les normes d'interacció oral.

Comprendre i extreure informació rellevant de produccions orals adequades a l'edat, provinents de diferents mitjans (explicacions, lectures, missatges audiovisuals), diferenciant entre idees principals i secundàries.



Realitzar exposicions orals (coneixements, vivències, fets, idees), prèviament preparades, amb ordre i claredat, i utilitzant adequadament recursos no lingüístics (gesticulació, suports audiovisuals, recursos TIC) si escau.

Identificar informacions rellevants de textos escrits diversos, comprendre-les per mitjà d'explicacions, reescriptures, resposta a preguntes que impliquin raonament i relació del que diu el text i els coneixements dels alumnes.

Tenir interès i llegir amb rapidesa suficient per comprendre textos i de la literatura infantil adequats a la seva edat.

Buscar diverses informacions a Internet de forma guiada.

Escriure textos descriptius, expositius, narratius i poètics amb coherència, cohesió i correcció lingüística adequada a l'edat, utilitzant estratègies de planificació i revisió.

Escriure textos de diferent tipologia aplicant-hi els coneixements ortogràfics i textuals treballats.

Revisar el text que s'ha escrit i millorar-ne la coherència i la cohesió, el lèxic i la puntuació.

Valorar els avenços en l'escriptura i tenir-ne consciència de les mancances.

Mostrar seguretat en l'ortografia ja treballada i coneixement de les normes ortogràfiques.

Tenir capacitat per observar el funcionament de la llengua: els canvis de significat quan s'hi fan transformacions, la formació de les paraules, la relació entre puntuació i sentit o el llenguatge literari.

Mostrar autonomia progressiva en l'aprenentatge: reflexió en el procés, organització i planificació del treball, acceptació de l'error, autocorrecció.

Participar en lectures conjuntes per aprofundir en el sentit del text, practicar algunes estratègies lectores i aprendre a interpretar el llenguatge literari.

Escriure poemes i textos narratius fent atenció a l'estructura i al llenguatge.

Conèixer i valorar la diversitat lingüística (entre llengües diferents o dintre d'una mateixa llengua) i cultural de l'entorn, amb actitud de respecte cap a les persones que parlen altres llengües i tenir interès per comprendre-les.

Primera llengua estrangera (Llengua Anglesa)

Captar el missatge global i específic de les produccions i interaccions orals més habituals que es produeixen a l'aula.

Captar el sentit global de missatges orals i escrits sobre temes familiars, coneguts i d'interès.

Emprar la llengua estrangera en situacions pròpies d'aula.

Produir textos orals seguint un model i atenent a la pronunciació, ritme, entonació per explicar fets i conceptes relacionats amb ell mateix, el món que l'envolta, o per transmetre informació d'altres àrees curriculars.

Extreure informació de textos escrits lligats a temes coneguts i amb una finalitat comunicativa concreta.

Escriure frases i textos curts significatius en situacions quotidianes i escolars a partir de models amb una finalitat determinada i amb un format establert, tant en suport paper com digital.



Usar algunes estratègies per aprendre a aprendre, com demanar aclariments, comunicar amb gestos, utilitzar diccionaris il·lustrats, i identificar alguns aspectes personals que ajudin a aprendre millor.

Mostrar un cert grau d'autonomia a l'hora de resoldre les situacions d'aprenentatge.

Conèixer i valorar la diversitat lingüística (entre llengües diferents o dintre d'una mateixa llengua) i cultural de l'entorn, amb actitud de respecte cap a les persones que parlen altres llengües i tenir interès per comprendre-les.

Valorar la llengua estrangera com a instrument de comunicació i participar amb interès en les activitats en què s'usa la llengua estrangera.

Comparar produccions de diferents llengües per trobar-hi semblances i diferències.

Tenir una actitud crítica cap als estereotips lingüístics que reflecteixen prejudicis racistes, classistes o sexistes.

Medi natural, social i cultural

Reconèixer i explicar, recollint dades i utilitzant aparells de mesura, les relacions entre alguns factors del medi físic i les formes de vida i activitats humanes, mostrant una actitud de respecte pel medi.

Analitzar i descriure elements naturals i humanitzats del paisatge de l'entorn proper i establir comparacions amb altres tipus de paisatges.

Utilitzar plànols i mapes, així com mecanismes d'orientació espacial per a situar-se en l'entorn, localitzar determinats elements i desplaçar-se.

Classificar animals i plantes de l'entorn proper i reconèixer les característiques bàsiques dels vertebrats d'acord amb criteris científics.

Identificar les parts del cos que permeten el moviment, relacionar-les amb altres òrgans i comprendre el funcionament del cos humà des d'un sentit global. Relacionar la nutrició amb l'obtenció d'energia i el creixement.

Valorar positivament la pràctica de determinats hàbits associats a la higiene, l'alimentació, l'exercici físic i el descans com a hàbits saludables que és recomanable mantenir, tot discernint les activitats que perjudiquen la salut.

Conèixer i valorar el funcionament bàsic de les institucions municipals i comarcals i els mecanismes democràtics de participació, utilitzant-los per participar activament al centre escolar.

Descriure alguns trets demogràfics i econòmics de l'entorn, identificar algunes manifestacions culturals, valorar la seva diversitat i riquesa, i localitzar elements del patrimoni comarcal natural i cultural.

Analitzar les situacions que poden comportar risc a nivell viari i proposar mesures de prevenció.

Aplicar nocions de canvi i continuïtat a alguns aspectes de la vida quotidiana de les societats humanes i situar alguns fets històrics rellevants. Utilitzar fonts documentals i patrimonials per justificar aquests canvis i continuïtats.



Identificar alguns dels usos que es fan dels recursos naturals i algunes de les conseqüències que se'n deriven. Analitzar l'impacte d'algunes activitats humanes sobre els recursos i en particular sobre l'aigua.

Saber muntar, desmuntar i utilitzar algunes màquines senzilles, analitzant el seu funcionament, posant atenció especial a l'energia que utilitzen i valorant la importància de fer un ús responsable de les fonts d'energia.

Plantejar-se interrogants sobre determinats fets i fenòmens, obtenir informació rellevant per mitjà de l'observació sistemàtica directa i indirecta i el recull de dades amb els mitjans i fonts adequats i comunicar els resultats de la recerca oralment, gràficament i per escrit.

Mostrar iniciativa i creativitat en la realització d'un treball d'investigació sobre un tema rellevant de l'entorn, utilitzant els recursos TIC de forma eficient.

Mostrar autonomia progressiva en l'aprenentatge: reflexió en el procés, organització i planificació del treball, acceptació de l'error, autocorrecció.

- Comarques
- Història
- Sistema Solar

Educació artística

Identificar i verbalitzar amb la terminologia adequada les possibilitats plàstiques, sonores i corporals que utilitzen els i les artistes, i els mitjans de comunicació presents en l'entorn natural, cultural i artístic.

Expressar i compartir amb els companys i les companyes el que ens desvetlla, de nosaltres mateixos i de la nostra manera de pensar, una experiència cultural o artística, individual o col·lectiva.

Cercar informacions i respostes a partir de dubtes i qüestions plantejades al voltant de les manifestacions artístiques i culturals i dels contextos de producció artística.

Realitzar composicions visuals (imatges i objectes), sonores, i coreogràfiques que representin les nostres idees, emocions i experiències utilitzant materials i instruments diversos inclosos els recursos de les TIC i els audiovisuals.

Utilitzar en les produccions artístiques aquells elements que ens mostren com som, tot preveient recursos i materials propis del nostre entorn i afavorint la dinàmica del fet cooperatiu.

Avançar amb confiança i satisfacció i respecte en els processos de creació i producció artística.

Mostrar respecte i responsabilitat en el treball cooperatiu, alhora de participar en projectes artístics col·lectius.

Interpretar cançons i danses apreses utilitzant les tècniques bàsiques de la veu i del moviment.

Improvisar i crear cançons participant en creacions individuals i col·lectives emprant degudament la terminologia i grafia corresponent.

Llegir petites partitures amb els elements musicals apresos.

Educació física

Criteris Generals

Utilitzar les nocions topològiques per orientar-se a l'espai en relació a la posició de persones i d'objectes.

Participar en les activitats físiques ajustant la pròpia actuació a les possibilitats i limitacions corporals i de moviment.

Desplaçar-se i saltar mitjançant un moviment corporal coordinat.

Saltar i llençar objectes coordinadament.

Incorporar conductes actives d'acord amb el valor de l'exercici físic per a la salut, mostrant interès per la cura del propi cos.

Proposar estructures rítmiques senzilles i reproduir-les corporalment o amb instruments.

Utilitzar els recursos expressius del cos i promoure el treball en grup per representar i escenificar històries reals o imaginàries.

Participar i gaudir dels jocs i les activitats físiques amb coneixement i respecte de les normes i mostrant una actitud d'acceptació vers els companys.

Criteris específics

El cos: imatge i percepció

Descobriments dels elements orgànics i funcionals relacionats amb el moviment. Adequació de la consciència o control del cos en relació amb la tensió, la relaxació i la respiració.

Representació del propi cos i el dels altres.

Adequació de la postura a les diferents necessitats expressives i motrius.

Realització d'activitats en les que intervingui l'equilibri estàtic i dinàmic.

Intervenció de l'organització espai-temporal en desenvolupament d'activitats físiques.

Valoració i acceptació de la pròpia realitat corporal i la dels altres.

Habilitats Motrius i qualitats físiques bàsiques

Execució de formes i possibilitats de moviment, ajustant i consolidant els elements fonamentals a l'execució de les habilitats motrius bàsiques.

Utilització eficaç de les habilitats bàsiques i específiques en medis i situacions conegudes i estables.

Elaboració d'un control motriu i domini corporal.



Consecució de la millora de les qualitats físiques bàsiques de forma genèrica i orientada a l'execució motriu en múltiples situacions.

Disposició a participar en activitats diverses, acceptant les diferències individuals en el nivell de l'habilitat.

Pràctica d'activitats físiques elaborades.

Apreciació de l'esforç tant individual com col·lectiu en les activitats físiques.

Activitat física i salut

Adquisició d'hàbits posturals i alimentaris saludables relacionats amb l'activitat física i la higiene corporal.

Adopció de mesures bàsiques de seguretat en la pràctica de l'activitat física i utilització dels materials i els espais d'acord amb unes normes.

Pràctica habitual d'exercicis d'escalfament previs i control de l'esforç durant la realització de l'activitat física.

Actitud favorable cap a l'activitat física en relació amb la salut.

Expressió corporal

Experimentació del cos i el moviment com instruments d'expressió i comunicació.

Adequació del moviment a estructures espai-temporals.

Expressió de sentiments i emocions a través del cos, el gest i el moviment.

Utilització d'objectes i materials com a instruments d'expressió i comunicació.

Participació en la creació i interpretació de situacions que suposin comunicació corporal.

Participació en la realització de balls, danses i coreografies senzilles.

Valoració i apreciació de les diferents formes d'expressar-se.

El joc

Apreciació del joc com a element de la realitat social i cultural.

Participació en diferents tipus de joc.

Execució i descobriment de les estratègies bàsiques del joc relacionades amb la cooperació, l'oposició i la cooperació/oposició en relació amb les regles del joc.

Actitud responsable en relació amb l'estratègia del joc.

Reconeixement i valoració de les persones que participen en el joc.

Comprensió, acceptació i compliment de les normes del joc.

Valoració de l'esforç en els jocs.

Valoració del joc a mitjà de relació, de divertiment i d'ús del temps lliure.

Connexions amb altres àrees

Expressió d'emocions per mitjà del cos, el gest i el moviment.

- Representació espai-temporal de les activitats físiques.
- Ús dels espais i materials d'acord amb unes normes.
- Interacció oral en desenvolupament dels jocs i les activitats.
- Comprensió de les normes dels jocs i les activitats.

Matemàtiques

Valorar la quantificació en situacions de la vida real com un aspecte que afavoreix la comparació, l'ordenació i la classificació.

Cercar amb criteri les regularitats i canvis que es produeixen en una col·lecció o una seqüència. Fer conjectures i comprovar-les. Establir generalitzacions. Establir criteris consistents de classificació i comprovar-los.

Reconèixer i comprendre les situacions-problema. Cercar i utilitzar taules i gràfics (taules de doble entrada, fletxes, diagrames d'arbre...), xifres i signes adients per representar tot tipus de situacions-problema. Cercar, seleccionar i organitzar les dades necessàries. Estimar una resposta raonable. Desenvolupar estratègies de resolució (analogia, particularització, identificació d'operacions...). Expressar verbalment el procés de solució i la resposta de forma coherent i clara. Comprovar la validesa de les respostes. Reconèixer la validesa de diferents processos de resolució d'una situació-problema.

Formular problemes a partir de situacions conegudes. Comunicar oralment i per escrit, de forma coherent, clara i precisa, coneixements i processos matemàtics realitzats (càlculs, mesures, construccions geomètriques, resolució de problemes).

Interpretar el sistema de numeració decimal. Interpretar i utilitzar els nombres naturals fins a sis xifres, fraccionaris, decimals (fins les centèsimes) i nombres negatius d'acord amb contextos de la vida quotidiana. Reconèixer les relacions entre nombres decimals, fraccionaris i percentatges. Conèixer la numeració romana fins al miler.

Comprendre i utilitzar el significat de les operacions (suma, resta, multiplicació i divisió per una xifra) amb els nombres naturals, fraccionaris i decimals de forma apropiada a cada context. Desenvolupar agilitat en el càlcul exacte i aproximat: realitzar les operacions bàsiques mentalment, mitjançant els algorismes de càlcul escrit i usar les TIC i la calculadora per calcular i cercar propietats dels nombres i operacions. Seleccionar i justificar el càlcul adient a cada situació: mental, escrit, amb mitjans tècnics.

Interpretar i realitzar, amb els instruments de dibuix i els recursos TIC adients, representacions espacials (itineraris, plànols, maquetes, mapes) utilitzant referents concrets i generals, de l'entorn quotidià i d'altres àrees.

Identificar, reconèixer i descriure amb precisió figures planes i cossos geomètrics de l'entorn, utilitzant nocions com: perpendicular, paral·lel, simètric... Classificar les figures i els cossos, d'acord amb característiques geomètriques (vèrtexs, costats, angles, cares, arestes, diagonals...) i expressar els criteris i els resultats.

Seleccionar de forma adequada a cada situació la unitat, instrument i estratègia de mesura de les magnituds de longitud, massa, capacitat, temps i diners, superfície i amplitud angular, en entorns quotidians i en altres àrees. Realitzar

l'estimació prèvia, la mesura, expressant el resultat amb precisió, i comprovar-la. Utilitzar l'equivalència d'unitats d'una magnitud, en situacions on tingui sentit.

Interpretar amb llenguatge precís i seleccionar i realitzar, amb els instruments de dibuix i els recursos TIC adients, els gràfics adequats (taules, histogrames, diagrames de barres, de sectors...) a cada situació sobre un conjunt de dades de fets coneguts de l'entorn i d'altres àrees. Interpretar el valor de la mitjana, la mediana i la moda dins del context.

Realitzar estimacions basades en l'experiència sobre els resultats (segur, probable, possible, impossible) de jocs d'atzar. Comprovar-ne els resultats.

Saber les taules de multiplicar.

CRITERIS D'AVALUACIÓ DE CICLE SUPERIOR

Llengua catalana i literatura

Participar activament en les converses de classe i utilitzar un llenguatge comprensible per a les funcions bàsiques.

Comprendre i extreure informació rellevant de produccions orals, presentades en qualsevol mitjà, distingint entre les idees principals i les secundàries.

Exposar temes de manera ordenada i comprensible de totes les tipologies a partir d'un guió i utilitzant els recursos adequats (to de veu, gesticulació) i suports audiovisuals sempre que sigui convenient.

Realitzar breus intervencions davant una càmera de vídeo.

Comprendre i extreure informació rellevant de textos presentats en qualsevol mitjà, distingint entre idees principals i secundàries.

Llegir de manera autònoma i comprensiva, mostrant interès per llegir tot tipus de textos.

Aplicar estratègies afavoridores del procés de comprensió abans, durant i després de la lectura (planificació, anticipació, idea principal, inferències, entre altres).

Conèixer el funcionament d'una biblioteca escolar i iniciar-se en l'ús de les virtuals.

Escriure textos de diferent tipologia a mà i amb ordinador aplicant-hi els coneixements ortogràfics i textuals treballats.

Revisar el text que s'ha escrit i millorar-ne la coherència i la cohesió, el lèxic i la puntuació.

Valorar els avenços en escriptura i consciència de les mancances.

Mostrar seguretat en l'ortografia de base i coneixement de les normes ortogràfiques que responen a lleis constants.

Tenir capacitat per observar el funcionament de la llengua: els canvis de significat quan s'hi fan transformacions, la formació de les paraules, la relació entre puntuació i sentit o el llenguatge literari.

Mostrar autonomia progressiva en l'aprenentatge: reflexió en el procés, organització i planificació del treball, acceptació de l'error, autocorrecció.

Participar en lectures conjuntes per aprofundir en el sentit del text, practicar algunes estratègies lectores i aprendre a interpretar el llenguatge literari.

Escriure poemes i textos narratius fent atenció a l'estructura i al llenguatge.



Produir textos audiovisuals senzills tenint en compte els elements bàsics del llenguatge audiovisual per expressar idees, emocions, records.

Conèixer i valorar la diversitat lingüística (entre llengües diferents o dintre d'una mateixa llengua) i cultural de l'entorn, amb actitud de respecte cap a les persones que parlen altres llengües i tenir interès per comprendre-les.

Comparar produccions de diferents llengües per trobar-hi semblances i diferències.

Tenir una actitud crítica cap a els estereotips lingüístics i audiovisuals que reflecteixen prejudicis racistes, classistes o sexistes.

Tenir autonomia i organització en les feines escolars.

Esforçar-se i mostrar-se responsable davant els aprenentatges.

Llengua castellana i literatura

Participar de forma adequada en situacions comunicatives diverses, respectant les normes d'interacció oral.

Comprendre i extreure informació rellevant de produccions orals adequades a l'edat, provinents de diferents mitjans (explicacions, lectures, missatges audiovisuals), diferenciant entre idees principals i secundàries.

Realitzar exposicions orals (coneixements, vivències, fets, idees), prèviament preparades, amb ordre i claredat, i utilitzant adequadament recursos no lingüístics (gesticulació, suports audiovisuals, recursos TIC) si escau.

Identificar informacions rellevants de textos escrits diversos, comprendre-les per mitjà d'explicacions, reescriptures, resposta a preguntes que impliquen raonament i relació del que diu el text i els coneixements dels alumnes.

Tenir interès i llegir amb rapidesa suficient per comprendre textos tradicionals i de la literatura infantil adequats a la seva edat.

Buscar informacions a Internet de forma guiada.

Escriure textos descriptius, expositius, narratius i poètics amb coherència, cohesió i correcció lingüística adequada a l'edat, utilitzant estratègies de planificació i revisió.

Escriure textos a l'ordinador amb una rapidesa adequada, utilitzant els programes de tractament de textos, edició gràfica i de presentacions.

Conèixer les paraules dels temes treballats a l'aula i les seves derivacions, o el seu ús amb diferents significats (polisèmia).

Mostrar correcció en l'ortografia bàsica i coneixement de les lleis constants en les seves produccions.

Conèixer el funcionament d'una biblioteca escolar i iniciar-se en l'ús de les virtuals.

Reflexionar sobre el propi procés d'aprenentatge, detectant avenços i errades.

Comprendre les novel·les, contes i poemes llegits i poder parlar del seu argument o del seu significat.

Escriure contes clars i ben estructurats, i poemes.

Participar en representacions teatrals, aprendre el paper i declamar-lo bé.

Conèixer i valorar la diversitat lingüística (entre llengües diferents o dintre d'una

mateixa llengua) i cultural de l'entorn, amb actitud de respecte cap a les persones que parlen altres llengües i tenir interès per comprendre-les. □

Comparar produccions de diferents llengües per trobar-hi semblances i diferències. □

Tenir una actitud crítica cap a els estereotips lingüístics que reflecteixen prejudicis racistes, classistes o sexistes.

Tenir autonomia i organització en les feines escolars.

□ Esforçar-se i mostrar-se responsable davant els aprenentatges.

Primera llengua estrangera

Captar el missatge global i específic de les produccions i interaccions orals més habituals que es produeixen a l'aula.

□ Captar el sentit global de missatges orals i escrits sobre temes familiars, coneguts i d'interès.

Emprar la llengua estrangera en situacions pròpies d'aula.

□ Produir textos orals seguint un model i atenent a la pronunciació, ritme, entonació per explicar fets i conceptes relacionats amb ell mateix i el món que l'envolta o per transmetre informació d'altres àrees curriculars.

□ Realitzar breus intervencions davant una càmera de vídeo.

□ Extreure informació de textos escrits lligats a temes coneguts i amb una finalitat comunicativa concreta.

□ Escriure frases i textos curts significatius en situacions quotidianes i escolars a partir de models amb una finalitat determinada i amb un format establert, tant en suport paper com digital.

□ Usar algunes estratègies per aprendre a aprendre, com demanar aclariments, comunicar amb gestos, utilitzar diccionaris il·lustrats, i identificar alguns aspectes personals que ajudin a aprendre millor.

□ Mostrar un cert grau d'autonomia a l'hora de resoldre les situacions d'aprenentatge.

Conèixer i valorar la diversitat lingüística (entre llengües diferents o dintre d'una mateixa llengua) i cultural de l'entorn, amb actitud de respecte cap a les persones que parlen altres llengües i tenir interès per comprendre-les.

Valorar la llengua estrangera com a instrument de comunicació i participar amb interès en les activitats en què s'usa la llengua estrangera.

□ Comparar produccions de diferents llengües per trobar-hi semblances i diferències.

Tenir una actitud crítica cap als estereotips lingüístics que reflecteixen prejudicis racistes, classistes o sexistes.

Tenir autonomia i organització en les feines escolars.

Esforçar-se i mostrar-se responsable davant els aprenentatges.

Medi natural, social i cultural

□ Analitzar els elements físics i humanitzats dels paisatges i els principals factors de canvi produïts per processos naturals i per l'activitat humana al llarg del temps.



Reconèixer la diversitat de paisatges de Catalunya i Espanya i la necessitat de preservar la riquesa paisatgística i patrimonial.

Analitzar alguns dels usos que es fan dels recursos naturals i de les fonts d'energia, així com algunes conseqüències dels usos inadequats. Valorar, entre d'altres recursos, l'aigua com un bé escàs, i conèixer maneres diferents de prevenir o reduir l'impacte de les activitats humanes sobre el medi.

Utilitzar plànols i mapes a diferents escales i interpretant els diferents signes convencionals, així com fotografies aèries. Elaborar croquis i plànols senzills com a mitjà per analitzar elements del territori i comunicar els resultats de les observacions i interpretacions.

Reconèixer i explicar la presència i ubicació dels microorganismes en el medi.

Relacionar l'estructura d'un ésser viu amb les funcions que realitza. Identificar els principals òrgans del cos humà i les funcions que realitzen tot relacionant l'adequat funcionament del cos amb determinats hàbits de salut. Conèixer les repercussions dels hàbits incorrectes sobre la salut. Conèixer, analitzar i valorar els mecanismes de funcionament i de participació de les societats democràtiques, aplicats als òrgans de govern de diferents institucions, assumint responsabilitats en el sí del marc escolar.

Reconèixer i respectar la diversitat de manifestacions culturals de l'entorn, de Catalunya i Espanya. Identificar les normes de convivència dels grups i respectar els drets i deures fonamentals de les persones.

Identificar, descriure i analitzar processos de canvi i transformació social, cultural, econòmic i tecnològic en l'entorn, en especial, els canvis provocats per la globalització, identificant i valorant algunes de les causes de les desigualtats en el món actual.

Usar diferents informacions procedents dels mitjans de comunicació per interpretar problemes socials rellevants. Valorar la relació de proximitat que proporcionen les tecnologies de la informació i la comunicació en altres llocs del planeta.

Utilitzar diferents tipus de fonts documentals (textuals, patrimonials, orals) per obtenir informació sobre els trets significatius de la societat d'èpoques passades, situant els fets en línies de temps.

Planificar i portar a terme experiències senzilles sobre alguns fenòmens físics i químics de la matèria, plantejant-me hipòtesis prèvies, seleccionant el material necessari, i registrar els resultats i comunicar les conclusions, oralment i per escrit, per mitjans convencionals i amb l'ús de les TIC.

Planificar i realitzar projectes de construcció d'alguns objectes, maquetes i aparells senzills, seleccionant els materials pertinents, demostrant responsabilitat en les tasques individuals i actitud cooperativa per al treball en grup i vetllant per la pròpia seguretat i la dels altres.

Tenir autonomia i organització en les feines escolars.

Esforçar-se i mostrar-se responsable davant els aprenentatges.

Educació artística



Identificar i reconèixer en les diverses formes d'expressió artística i cultural alguns trets socials, culturals, formals, estructurals, ideològics, psicològics, semiòtics i de gènere.

Formular opinions i argumentacions al voltant de les manifestacions artístiques i culturals, de la utilització dels mitjans de comunicació i d'Internet, atenent el seu paper social i cultural, i la manera que comprenem l'entorn.

Cercar, elaborar i valorar concepcions al voltant de les manifestacions artístiques i culturals i dels contextos de producció artística.

Comunicar de forma visual, sonora i corporal coneixements, pensaments, emocions i experiències, tot aplicant i combinant les possibilitats de comunicació que suggereixen el cos, els sons, les músiques, les imatges, els objectes, les figures geomètriques, els mitjans audiovisuals i les TIC.

Elaborar produccions artístiques que promoguin la valoració crítica del nostre entorn.

Planificar els processos de producció pel que fa a previsió de recursos, materials, moments de revisió i assumpció de responsabilitats en el treball cooperatiu.

Mostrar respecte, responsabilitat i valoració crítica en el treball cooperatiu i argumentar i resoldre les discrepàncies a l'hora de participar en projectes artístics col·lectius.

Interpretar cançons i danses apreses utilitzant les tècniques bàsiques de la veu i del moviment.

Improvisar i crear cançons participant en creacions individuals i col·lectives emprant degudament la terminologia i grafia corresponent.

Llegir petites partitures amb els elements musicals apresos.

Tenir autonomia i organització en les feines escolars.

Esforçar-se i mostrar-se responsable davant els aprenentatges.

Educació per a la ciutadania

Mostrar un adequat nivell de coneixement personal, d'autoestima i de gestió emocional en les activitats quotidianes, així com motivació per la millora personal i en la relació amb els altres. Reconèixer, acceptar i respectar les característiques pròpies i les dels companys i companyes i el dret a la pròpia identitat, valorant les diferències. Practicar hàbits de salut i seguretat personal.

Argumentar i defensar les pròpies opinions desenvolupant habilitats de comunicació assertiva. Escoltar i respectar les opinions dels altres, actuar amb autonomia valorant i responsabilitzant-se de les conseqüències de les pròpies accions.

Entendre, acceptar i practicar les normes de convivència i els hàbits cívics en les seves relacions personals entre iguals o amb adults. Participar amb responsabilitat en la presa de decisions del grup, utilitzant el diàleg i la mediació per arribar a acords, i ser-ne conseqüent assumint les pròpies obligacions. Assumir i practicar hàbits cívics i actes adreçats al benestar dels altres.

Reconèixer els drets humans fonamentals recollits en les declaracions universals, l'Estatut d'autonomia de Catalunya i la Constitució espanyola, i els principis de convivència que s'hi recullen, per identificar els deures més importants que se'n deriven i les situacions en què es vulneren aquests drets.



Identificar els serveis públics prestats per diferents àmbits administratius als quals pertany com a ciutadà/ana i conèixer algunes de les seves competències i responsabilitats socials i el paper que compleixen aquests serveis públics en la vida de la ciutadania, conjuntament amb la importància de la participació i implicació ciutadanes en el seu manteniment.

Descriure els mecanismes bàsics del funcionament democràtic, aplicats als òrgans de govern de diferents institucions (municipals, autonòmiques, estatals, europees), tot identificant els valors cívics de la societat democràtica i establint un paral·lelisme amb els mecanismes de participació a l'aula i a l'escola.

Identificar les relacions que es donen entre les pròpies vides i els propis actes i les vides de persones d'altres parts del món, tenint en compte la representació que en fan els mitjans de comunicació, entenent les relacions entre pobles des de la igualtat, el respecte i la cooperació. Identificar els mecanismes de participació en accions col·lectives més enllà del marc escolar i adaptar-se al treball en equip en la recerca d'alternatives.

Identificar i rebutjar les causes que provoquen situacions de marginació, discriminació, injustícia social i violació dels drets humans. Mostrar empatia i valorar i respectar la diversitat social, cultural i de gènere, identificant situacions de desigualtat d'oportunitats.

Identificar les bones pràctiques en relació al medi i de consum responsable, assumint el compromís personal per transformar les actituds i estils de vida propis en pro de la sostenibilitat. Identificar algunes iniciatives de participació ciutadana que promouen aquestes pràctiques i mostrar-se sensible pels problemes mediambientals.

Finalment, les activitats de l'àrea han de potenciar les actituds i valors propis d'una societat solidària, sense discriminació, respectuosa amb les persones i l'entorn.

Tenir autonomia i organització en les feines escolars.

Esforçar-se i mostrar-se responsable davant els aprenentatges.

Educació física

Críteris generals

Ajustar els moviments corporals a diferents canvis de les condicions d'una activitat utilitzant les nocions topològiques bàsiques.

Opinar de forma crítica en relació a situacions sorgides en la pràctica de l'activitat física.

Desenvolupar conductes actives per incrementar la condició física, ajustant la pròpia actuació a les pròpies possibilitats i limitacions corporals.

Identificar algunes de les relacions que s'estableixen entre la correcta i habitual pràctica d'exercici físic i millora de la salut.

Construir composicions col·lectives en interacció amb els companys i companyes utilitzant els recursos expressius del cos i partint d'estímuls musicals, plàstics o verbals.

Utilitzar els recursos expressius del cos per comunicar idees i sentiments i representar personatges o històries reals o imaginàries.

Identificar com a valors fonamentals dels jocs i les pràctiques d'activitat física, l'esforç personal i les relacions que s'estableixen amb el grup i actuar d'acord amb ells.

Críteris específics

El cos: imatge i percepció

Reconeixement dels elements orgànics i funcionals relacionats amb el moviment.

Domini de la consciència i control del cos en repòs i en moviment.

Aplicació del control tònic i de la respiració al control motor.

Adequació de la postura a les necessitats expressives i motrius de forma econòmica i equilibrada.

Utilització adequada de la discriminació selectiva dels estímuls i de l'anticipació preceptiva.

Execució de moviments amb certa dificultat amb els segments corporals no dominants.

Adquisició del desenvolupament de l'equilibri estàtic i dinàmic en situacions complexes.

Valoració i acceptació de la pròpia realitat corporal i la dels altres.

Habilitats Motrius i qualitats físiques bàsiques

Adaptació de l'execució de les habilitats motrius a entorns de pràctica de complexitat creixent, amb eficiència i creativitat.

Adquisició d'un control motor i corporal previ a l'acció.

Execució d'activitats de condicionament físic orientades a la millora de les habilitats motrius.

Valoració individual i col·lectiva del treball des del punt de vista motriu.

Disposició a participar en activitats diverses, acceptant l'existència de diferències en el nivell de l'habilitat.

Activitat física i salut

Adquisició dels hàbits de postura i alimentaris saludables i autonomia en la higiene personal.

Identificació de les pràctiques poc saludables

Prevenció de lesions en l'activitat física tot valorant la importància de l'escalfament, la dosificació de l'esforç i la recuperació

Utilització de materials i espais, respectant les normes.

Valoració de l'activitat física per al manteniment i millora de la salut en el present i el futur.

Expressió corporal

Elaboració, participació i consciència de les responsabilitats i recursos que ofereix el llenguatge corporal.

Composició individual i/o col·lectiva de moviments a partir d'estímuls rítmics i musicals.

Participació en l'elaboració de balls i coreografies senzilles.

Expressió i comunicació de sentiments i emocions individuals i compartides a través del cos, el gest i el moviment.

Utilització d'objectes i materials en la realització de dramatitzacions i en la construcció d'escenaris.

Valoració crítica dels usos expressius i comunicatius del cos.

Participació i respecte davant situacions que suposin comunicació corporal.

El joc

Consolidació del joc com a fenomen social i cultural.

Realització de jocs de diferents modalitats i de dificultat creixent.

Pràctica d'habilitats bàsiques d'iniciació esportiva en situacions de joc.

Promoció de l'ús adequat de les estratègies bàsiques del joc relacionades amb la cooperació, la oposició i la cooperació/oposició.

Acceptació i respecte vers normes, regles i persones que participen en el joc.

Elaboració i compliment d'un codi de joc net.

Estimació de l'esforç personal i col·lectiu en els diferents tipus de joc al marge de les preferències i prejudicis.

Valoració del joc com a mitjà de relació, de divertiment i d'utilització satisfactori del temps de lleure.

Participació en la pràctica de jocs d'arreu del món.

Incorporació d'elements creatius en els jocs.

Connexions amb altres àrees

Participació en l'elaboració de dramatitzacions.

Identificació de les pràctiques saludables.

Matemàtiques

Valorar la quantificació en situacions de la vida real com un aspecte que afavoreix la comparació, l'ordenació i la classificació.

Cercar amb criteri les regularitats i canvis que es produeixen en una col·lecció o una seqüència. Fer conjectures i comprovar-les. Establir generalitzacions. Establir criteris consistents de classificació i comprovar-los.

Reconèixer i comprendre les situacions-problema. Cercar i utilitzar taules i gràfics (taules de doble entrada, fletxes, diagrames d'arbre...), xifres i signes adients



per representar tot tipus de situacions-problema. Cercar, seleccionar i organitzar les dades necessàries. Estimar una resposta raonable. Desenvolupar estratègies de resolució (analogia, particularització, identificació d'operacions...). Expressar verbalment el procés de solució i la resposta de forma coherent i clara. Comprovar la validesa de les respostes. Reconèixer la validesa de diferents processos de resolució d'una situació-problema.

Formular problemes a partir de situacions conegudes. Comunicar oralment i per escrit, de forma coherent, clara i precisa, coneixements i processos matemàtics realitzats (càlculs, mesures, construccions geomètriques, resolució de problemes).

Interpretar el sistema de numeració decimal. Interpretar i utilitzar els nombres naturals, fraccionaris, decimals (fins les centèsimes) i nombres negatius d'acord amb contextos de la vida quotidiana. Reconèixer les relacions entre nombres decimals, fraccionaris i percentatges.

Utilitzar el significat de les operacions amb els nombres naturals, fraccionaris i decimals de forma apropiada a cada context. Desenvolupar agilitat en el càlcul exacte i aproximat: realitzar les operacions bàsiques mentalment, mitjançant els algorismes de càlcul escrit i usar les TAC i la calculadora per calcular i cercar propietats dels nombres i operacions. Seleccionar i justificar el càlcul adient a cada situació: mental, escrit, amb mitjans tècnics.

Interpretar i realitzar, amb els instruments de dibuix i els recursos TIC adients, representacions espacials (itineraris, plànols, maquetes, mapes) utilitzant referents concrets i generals, de l'entorn quotidià i d'altres àrees.

Identificar, reconèixer i descriure amb precisió figures i cossos geomètrics de l'entorn, utilitzant nocions com: perpendicular, paral·lel, simètric... Classificar les figures i els cossos, d'acord amb característiques geomètriques (vèrtexs, costats, angles, cares, arestes, diagonals...) i expressar els criteris i els resultats.

Seleccionar de forma adequada a cada situació la unitat, instrument i estratègia de mesura de les magnituds de longitud, massa, capacitat, temps, superfície i amplitud angular, en entorns quotidians i en altres àrees. Realitzar l'estimació prèvia, la mesura, expressant el resultat amb precisió, i comprovar-la. Utilitzar l'equivalència d'unitats d'una magnitud, en situacions on tingui sentit.

Interpretar amb llenguatge precís i seleccionar i realitzar, amb els instruments de dibuix i els recursos TIC adients, els gràfics adequats (taules, histogrames, diagrames de barres, de sectors...) a cada situació sobre un conjunt de dades de fets coneguts de l'entorn i d'altres àrees. Interpretar el valor de la mitjana, la mediana i la moda dins del context.

Realitzar estimacions basades en l'experiència sobre els resultats (segur, probable, possible, impossible) de jocs d'atzar. Comprovar-ne els resultats.

6.-L'ORGANITZACIÓ

6.1.Criteris que defineixen l' estructura organitzativa

En l'organització del centre s'apliquen els principis d'eficàcia, eficiència, funcionament integrat, gestió descentralitzada, flexibilitat, participació de la comunitat educativa i compromís de les famílies en el procés educatiu.

L'escola està organitzada en òrgans de govern i en equips de participació del Claustre. Les funcions de cadascun dels òrgans i equips es troben descrites a les Normes d'organització i funcionament del centre (NOFC).

Òrgans de govern:

- Executiu: Equip Directiu
- De participació en el govern: Consell escolar, Claustre i Equip de Coordinació.

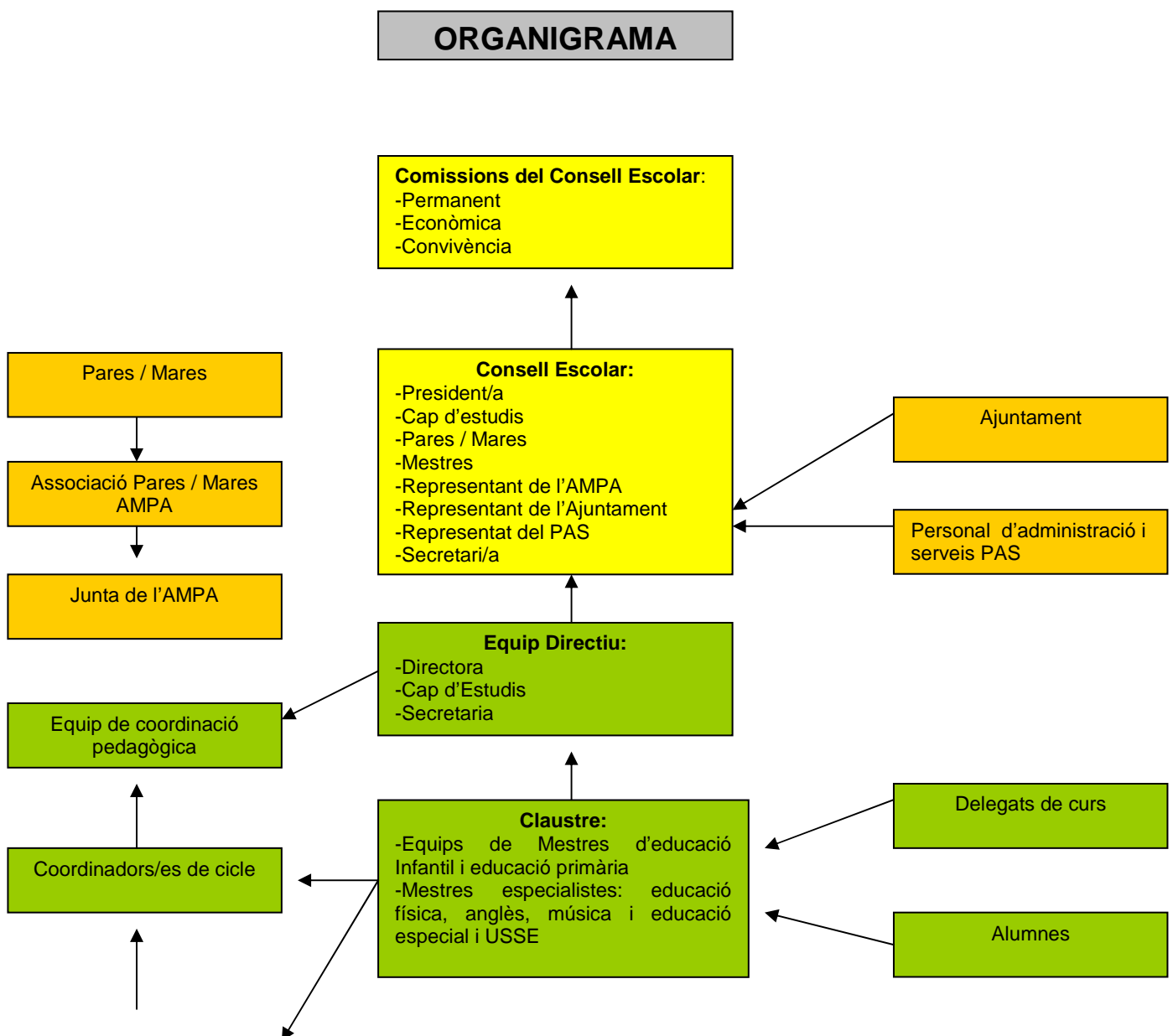
Equips de participació del professorat:

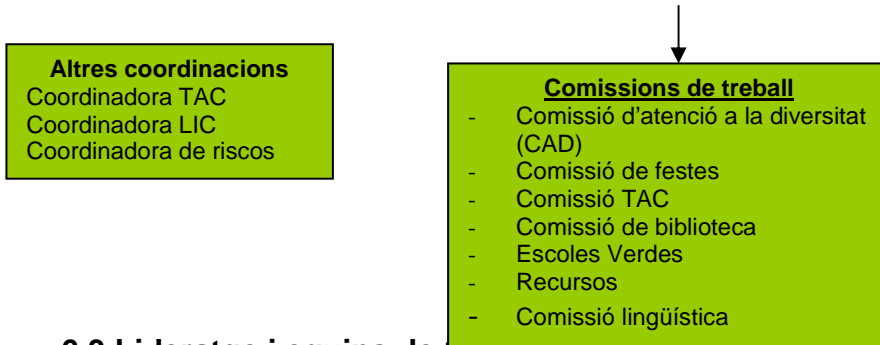
- Equips pedagògics: cicles i nivells.
- Equips organitzatius: Comissions de treball

Aquesta estructura estarà al servei del desenvolupament dels objectius de l'escola i de la normativa vigent, i, per tant, serà susceptible de modificacions en funció de les necessitats.

6.2. Organigrama

En el nostre centre, l'estructura organitzativa es concreta en els següents òrgans de govern, coordinació i participació:





6.3.Lideratge i equips de treball

El lideratge pedagògic i funcional del centre l'assumeix l'equip directiu juntament amb la coordinació pedagògica i el fa extensiu als diferents equips de treball, fomentant la participació de tota la comunitat educativa. Aquest lideratge queda determinat en el PEC a llarg termini, pel Projecte de Direcció a mig termini i es concreta cada any en el Pla Anual.

El professorat del centre forma part del claustre i s'organitza pedagògicament de la següent manera:

- Coordinació de cicle: En forma part tot el professorat, tutores i especialistes, que imparteix classe dins el mateix cicle. Un dels membres exerceix les tasques de coordinació.
- Coordinació pedagògica: En forma part l'equip directiu (cap d'estudis) i les coordinadores de cada cicle.
- Comissions de treball: Grups de treball amb un objectiu concret. Les professores que formen aquestes comissions i el seu pla de treball queden recollits en el Pla Anual de cada curs.

6.3.1.- Funcions de cada carrèc

- Equip Directiu

Director/a

El director o directora del centre és responsable de l'organització, el funcionament i l'administració del centre, n'exerceix la direcció pedagògica i és cap de tot el personal. La selecció del director o directora es porta a terme pel procediment de concurs, en què participen la comunitat escolar i l'Administració educativa.

El director o directora té funcions de representació, funcions de lideratge pedagògic i de lideratge de la comunitat escolar i funcions de gestió. Aquestes funcions s'exerceixen en el marc de l'ordenament jurídic vigent, del projecte educatiu del centre i del projecte de direcció aprovat.

Corresponen al director o directora les funcions de representació següents:

- a) Representar el centre.
- b) Exercir la representació de l'Administració educativa en el centre.
- c) Presidir el consell escolar, el claustre del professorat i els actes acadèmics del centre.
- d) Traslladar les aspiracions i les necessitats del centre a l'Administració educativa i vehicular al centre els objectius i les prioritats de l'Administració.

Corresponen al director o directora les funcions de direcció i lideratge pedagògics següents:

- a) Formular la proposta inicial de projecte educatiu i les modificacions i adaptacions corresponents.
- b) Vetllar perquè s'aprovin un desplegament i una concreció del currículum coherents amb el projecte educatiu i garantir-ne el compliment.
- c) Assegurar l'aplicació de la carta de compromís educatiu, del projecte lingüístic i dels plantejaments tutorial, coeducatiu i d'inclusió, i també de tots els altres plantejaments educatius del projecte educatiu del centre recollits en el projecte de direcció.
- d) Garantir que el català sigui la llengua vehicular de l'educació, administrativa i de comunicació en les activitats del centre, d'acord amb el que disposen la LEC i el projecte lingüístic del centre.
- e) Establir els elements organitzatius del centre determinats pel projecte educatiu.
- f) Proposar, d'acord amb el projecte educatiu i les assignacions pressupostàries, la relació de llocs de treball del centre i les modificacions successives.



- g) Instar que es convoqui el procediment de provisió de llocs i presentar les propostes.
- h) Orientar, dirigir i supervisar les activitats del centre i dirigir l'aplicació de la programació general anual.
- i) Impulsar, d'acord amb els indicadors de progrés, l'avaluació del projecte educatiu i, eventualment, dels acords de corresponsabilitat.
- j) Participar en l'avaluació de l'exercici de les funcions del personal docent i de l'altre personal destinat al centre, amb l'observació, si escau, de la pràctica docent a l'aula.

Corresponen al director o directora les funcions següents amb relació a la comunitat escolar:

- a) Vetllar per la formulació i pel compliment de la carta de compromís educatiu del centre.
- b) Garantir el compliment de les normes de convivència i adoptar les mesures disciplinàries corresponents.
- c) Assegurar la participació del consell escolar.
- d) Establir canals de relació amb les associacions de mares i pares d'alumnes.

Corresponen al director o directora les funcions relatives a l'organització i la gestió del centre següents:

- e) Impulsar l'elaboració i l'aprovació de les normes d'organització i funcionament del centre i dirigir-ne l'aplicació.
- f) Nomenar els responsables dels òrgans de gestió i coordinació establerts en el projecte educatiu.
- g) Emetre la documentació oficial de caràcter acadèmic establerta per la normativa vigent.
- h) Visar les certificacions.
- i) Assegurar la custòdia de la documentació acadèmica i administrativa pel secretari o secretària del centre.
- j) Autoritzar les despeses i ordenar els pagaments d'acord amb el pressupost aprovat.



k) Contractar béns i serveis dins els límits establerts per l'Administració educativa i actuar com a òrgan de contractació.

l) Dirigir i gestionar el personal del centre per garantir que compleix les seves funcions, la qual cosa comporta, si escau, l'observació de la pràctica docent a l'aula.

El director o directora, en l'exercici de les seves funcions, té la consideració d'autoritat pública i gaudeix de presumpció de veracitat en els seus informes i d'ajustament a la norma en les seves actuacions, llevat que es provi el contrari.

El director o directora, en l'exercici de les seves funcions, és autoritat competent per a defensar l'interès superior de l'infant.

Cap d'estudis

Correspon al cap d'estudis la planificació, el seguiment i l'avaluació interna de les activitats del centre, i la seva organització, sota el comandament del director/a.

Les competències del cap d'estudis són:

a) Coordinar les activitats escolars reglades. Coordinar també quan s'escaigui, les activitats escolars complementàries i dur a terme l'elaboració de l'horari escolar i la distribució dels grups, de les aules i altres espais docents segons la naturalesa de l'activitat acadèmica, escoltat el claustre.

b) Coordinar les activitats extraescolars en col·laboració amb el consell escolar del centre i les associacions de pares. Coordinar les relacions amb els serveis educatius del Departament d'Educació i especialment amb els equips d'assessorament psicopedagògic.

c) Substituir el director en cas d'absència.

d) Coordinar l'elaboració i l'actualització del projecte curricular de centre i vetllar per l'elaboració de les adequacions curriculars necessàries per atendre la diversitat dels ritmes d'aprenentatge i la singularitat de cada alumne, especialment d'aquells que presentin necessitats educatives especials, tot procurant la col·laboració i participació de tots els mestres del claustre en els grups de treball.

e) Vetllar perquè l'avaluació del procés d'aprenentatge dels alumnes es dugui a terme en relació amb els objectius generals d'àrea i d'etapa, i en relació amb els criteris fixats pel claustre de professors en el projecte curricular de centre. Coordinar la realització de les reunions d'avaluació i presidir les sessions d'avaluació.



- f) Vetllar per la coherència i l'adequació en la selecció dels llibres de text, del material didàctic i complementari utilitzat en els diferents ensenyaments que s'imparteixen en el col·legi.
- g) Coordinar la programació de l'acció tutorial desenvolupada en el centre i fer-ne el seguiment.
- h) Coordinar les accions d'investigació i innovació educatives i de formació i reciclatge del professorat que es desenvolupin en el col·legi, quan s'escaigui.

Secretari/a

Corresponen al secretari dur a terme la gestió de l'activitat econòmica i administrativa del centre, sota el comandament del director, i exercir, per delegació d'aquest, la prefectura del personal d'administració i serveis adscrit al col·legi, quan el director així ho determini.

Les competències del secretari/ secretària són:

- a) Exercir la secretaria dels òrgans col·legiats de govern i aixecar les actes de les reunions que celebrin.
- b) Tenir cura de les tasques administratives del centre, atenent la seva programació general i el calendari escolar.
- c) Estendre les certificacions i els documents oficials del col·legi, amb el vist-i-plau del director.
- d) Dur a terme la gestió econòmica del centre, la comptabilitat que se'n deriva i elaborar i custodiar la documentació preceptiva. Obrir i mantenir els comptes necessaris en entitats financeres, juntament amb el director. Elaborar el projecte de pressupost de l'escola.
- e) Vetllar per l'adequat compliment de la gestió administrativa del procés de preinscripció i matriculació d'alumnes, tot garantint la seva adequació a les disposicions vigents.
- f) Tenir cura que els expedients acadèmics dels alumnes estiguin complets i diligenciats d'acord amb la normativa vigent.
- g) Ordenar el procés d'arxiu dels documents del centre, assegurar la unitat dels registres i expedients acadèmics, diligenciar els documents oficials i custodiar-los.
- h) Confegir i mantenir l'inventari general del centre.



- i) Vetllar pel manteniment i la conservació general del centre, de les seves instal·lacions, mobiliari i equipaments d'acord amb les indicacions del director i les disposicions vigents. Tenir cura de la seva reparació, quan correspongui.
- j) Dur a terme la correcta preparació dels documents relatius a l'adquisició, alineació o lloguer de béns i als contractes de serveis i subministrament, d'acord amb la normativa vigent.

- Tutors/es

La tutoria i l'orientació dels alumnes formarà part de la funció docent. Tots els mestres que formen part del Claustre d'un centre poden exercir les funcions de mestre tutor quan correspongui.

Cada unitat o grup d'alumnes té un mestre tutor, amb les funcions següents:

- a) Conèixer la situació real de cada alumne i el seu medi familiar i social.
- b) Coordinar la coherència de les activitats d'ensenyament-aprenentatge i les activitats d'avaluació de tots els docents que intervenen en el procés d'ensenyament del seu grup d'alumnes.
- c) Responsabilitzar-se de l'avaluació del seu grup d'alumnes en les sessions d'avaluació.
- d) Tenir cura, juntament amb el secretari, quan correspongui, de vetllar per l'elaboració dels documents acreditatius dels resultats de l'avaluació i de la comunicació d'aquests als pares o representants legals dels alumnes.
- e) Dur a terme la informació i l'orientació acadèmica dels alumnes.
- f) Mantenir una relació suficient i periòdica amb els pares dels alumnes o representants legals per informar-los del seu procés d'aprenentatge i de la seva assistència a les activitats escolars.
- g) Vetllar per la convivència del grup d'alumnes i la seva participació en les activitats del col·legi, incidint-hi especialment en les sessions de tutoria.
- h) Fomentar i gestionar la participació del seu grup en les activitats generals del centre.
- i) Els tutors de parvulari i fins a final de C.I s'han de fer càrrec dels seus alumnes fins que els pares o persones en les quals han delegat la seva vigilància els vinguin a buscar, o comunicar-ho a la policia local en el supòsit que els pares no compareguin.



Una de les tasques destacades del tutor és la d'informar a les famílies del progrés en l'adquisició de les competències bàsiques treballades, i del seu procés d'aprenentatge. Aquesta comunicació entre el tutor/a i la família o tutor legal es realitza mitjançant dues vies:

- .- Tres informes avaluatius al finalitzar cada un dels trimestres.
- .- Una entrevista, com a mínim, amb el pare i/o mare, i/o tutors legals de l'alumne.

Nomenament i cessament dels mestre tutor. El mestre tutor és nomenat pel director del centre, escoltat el Claustre de professors. El nomenament dels/les mestres tutors/es s'efectuarà per un curs acadèmic.

El/La directora/a del col·legi pot deixar sense efecte el nomenament del mestre tutor a sol·licitud motivada de l'interessat o per pròpia decisió, una vegada escoltat el Claustre de professors i amb audiència de l'interessat, abans que finalitzi el termini pel qual va ser nomenat.

Es procurarà, sempre que sigui possible, que els tutors d'educació infantil romanguin dos anys amb els mateixos alumnes. A educació primària s'intentarà mantenir el mateix tutor durant els dos cursos que dura el cicle .

Del nomenament o cessament, segons correspongui, dels mestres tutors, el director n'informarà el consell escolar del centre.

- Mestres especialistes

Les àrees de música, educació física i llengua estrangera, així com l'educació infantil i l'educació especial, hauran de ser assignades als mestres que disposin de l'especialitat corresponent. Els/Les mestres especialistes atendran, prioritàriament, les tasques docents pròpies de la seva especialitat, i després la docència en altres àrees, les tasques de tutor o tutora i les pròpies de la condició de mestre/a. Amb caràcter general, l'especialista col·laborarà en els àmbits següents:

- Coordinació, suport tècnic i educatiu i assessorament als altres membres del claustre en aspectes de la seva especialitat.
- Assessorament, en els aspectes relacionats amb la seva especialitat, de les programacions que elaborin els equips de mestres de cada cicle.

En la mesura en què convingui a l'organització del centre, la direcció podrà assignar àrees d'especialitat a mestres no especialistes del centre, sempre que comprovi que tenen l'adequada titulació, formació o experiència.

Mestres especialistes en música

L'especialista en música exercirà les funcions següents:

- Impartir les classes de música de l'educació primària, segons les dedicacions horàries establertes.
- Coordinar les activitats curriculars musicals del centre, fins i tot en aquells cicles en què no sigui preceptiva la seva intervenció directa com a docent.

Si el seu horari li ho permet i d'acord amb la programació del centre, l'especialista en música podrà impartir classes de música al parvulari. En aquest cas és convenient que l'activitat es desenvolupi en presència del tutor o tutora del grup i amb la seva col·laboració.

Satisfetes aquestes necessitats i les coordinacions derivades del seu caràcter d'especialista, es dedicarà a altres activitats pròpies de la seva condició de mestre/a.

Mestres especialistes en educació física

L'especialista en educació física exercirà les funcions següents:

- Impartir les classes d'educació física en l'educació primària.
- Coordinar les activitats curriculars de l'educació física del centre. Si l'especialista no pot impartir amb intervenció directa totes les hores assignades a l'àrea, haurà d'assessorar i secundar convenientment el mestre o la mestra no especialista que s'encarregui de les hores restants.

Satisfetes aquestes necessitats i les coordinacions derivades del seu caràcter d'especialista, es dedicarà a altres activitats pròpies de la seva condició de mestre/a.

Mestres especialistes en llengua estrangera

Els especialistes en llengua estrangera, atenen la docència de la primera llengua estrangera en l'educació primària. L'organització de l'horari dels especialistes preveu agrupaments d'alumnes per aconseguir millorar el desenvolupament de la llengua oral. Així mateix, l'activitat dels especialistes en llengua estrangera podrà complementar-se amb mestres amb titulació adient per impartir la llengua estrangera.

Satisfetes aquestes necessitats i les coordinacions derivades del seu caràcter d'especialista, sobretot les corresponents al desplegament del projecte lingüístic del centre.

Mestres especialistes en educació especial

Els mestres especialistes en educació especial han de prioritzar, d'acord amb l'equip directiu i la comissió d'atenció a la diversitat, l'atenció a l'alumnat discapacitat i a l'alumnat amb necessitats educatives específiques, donant suport al professorat en la



planificació i desenvolupament de les activitats del grup classe per afavorir la participació de tot l'alumnat en les activitats a l'aula ordinària.

Els mestres especialistes en educació especial duen a terme les funcions següents:

- Identificació, amb la col·laboració de l'EAP, de les necessitats educatives d'aquest alumnat i col·laboració en la concreció del corresponent pla d'intervenció.
- Col·laboració amb els tutors i tutores en la concreció d'adaptacions del currículum i en la preparació i adaptació d'activitats i materials didàctics que facilitin l'aprenentatge d'aquest alumnat i la seva participació en les activitats del grup classe ordinari.
- Suport en la participació de l'alumnat amb discapacitat en les activitats del grup classe ordinari.
- Desenvolupament de les activitats i programes específics que aquest alumnat requereixi.
- Col·laboració en el seguiment i avaluació d'aquest alumnat.
- Col·laboració amb els tutors i tutores en la formulació de propostes d'adaptació del currículum i plans individualitzats, quan l'alumnat ho requereixi.

L'atenció als alumnes per part dels mestres especialistes en educació especial es pot dur a terme:

- dins l'aula ordinària, conjuntament amb el tutor o tutora, per tal d'oferir a aquest alumnat oportunitats de participar en els entorns i activitats el més normalitzats possible,
- en grup reduït o atenció individual fora de l'aula ordinària. Per a la presa de decisions sobre les actuacions que calgui dur a terme amb cada alumne/a podrà tenir l'assessorament dels professionals dels serveis educatius i, si escau, del CREDA del sector.

-Personal d'administració i serveis

Tècnica d'educació infantil

El/la tècnic/a especialista en educació infantil col·laboren amb els mestres tutors del primer curs del segon cicle de l'educació infantil en el procés educatiu de l'alumnat, principalment en el desenvolupament d'hàbits d'autonomia i en l'atenció a les necessitats bàsiques dels infants.

Correspon al/la tècnic/a especialista en educació infantil:

- Participar en la preparació i el desenvolupament d'activitats d'ensenyament i aprenentatge: organització de l'aula, elaboració de materials didàctics, suport al desenvolupament de les sessions.
- Col·laborar en la planificació i el desenvolupament d'activitats d'ensenyament i aprenentatge d'hàbits d'autonomia de l'alumnat.
- Dur a terme activitats específiques amb alumnes pautades pel mestre/a tutor/a.
- Col·laborar en les activitats d'atenció a les necessitats bàsiques dels infants.
- Participar en processos d'observació dels infants.



El/la tècnic/a especialista en educació infantil ha de participar en les reunions del cicle i de nivell i en les activitats de formació que es realitzin relacionades amb les seves funcions i poden participar en les entrevistes amb les famílies, sempre en la presència del tutor/a.

Així mateix, poden participar en les reunions del claustre, amb veu i sense vot, i ser electors i elegibles de personal d'administració i serveis al consell escolar del centre.

Consergeria

Les tasques de consergeria les du a terme la consergeria del centre. Les feines que realitza són les que corresponen segons la seva normativa laboral i d'altres de suport als estaments de l'escola.

Auxiliar Administrativa

Juntament amb el/la Secretari/a del centre, l'administrativa s'encarrega de les tasques de gestió. Les feines són les que corresponen segons la seva normativa laboral i d'altres de suport als estaments de l'escola.

- Coordinacions

Coordinador/a LIC

Per tal de potenciar el Pla per a la llengua i la cohesió social el/la coordinador/a de llengua, interculturalitat i cohesió social, nomenat pel director/a del centre, ha de desenvolupar les funcions següents:

- Promoure en la comunitat educativa, coordinadament amb l'assessor/a CLIC, actuacions per a la sensibilització, foment i consolidació de l'educació intercultural i de la llengua catalana com a eix vertebrador d'un projecte educatiu plurilingüe.
- Assessorar l'equip directiu i col·laborar en l'actualització dels documents d'organització del centre (PEC, PLC, RRI, PdC, Pla d'acollida i integració, programació general anual del centre, etc.) i en la gestió de les actuacions que fan referència a l'acollida i integració de l'alumnat nouvingut, a l'atenció a l'alumnat en risc d'exclusió i a la promoció de l'ús de la llengua, l'educació intercultural i la convivència en el centre.
- Promoure actuacions en el centre i en col·laboració amb l'entorn, per potenciar la convivència mitjançant l'ús de la llengua catalana i l'educació intercultural, afavorint la participació de l'alumnat i garantint-ne la igualtat d'oportunitats.
- Col·laborar en la definició d'estratègies d'atenció a l'alumnat nouvingut i/o en risc d'exclusió, participar en l'organització i optimització dels recursos i coordinar les actuacions dels professionals externs que hi intervenen.

Coordinador/a TAC

El/la coordinador/a de TAC del centre exercirà les següents funcions de coordinació en relació amb les tecnologies per a l'aprenentatge i el coneixement:

- Impulsar l'ús didàctic de les TAC en el currículum escolar i assessorar el professorat per a la seva implantació, així com orientar-lo sobre la formació en TAC, d'acord amb l'assessorament dels serveis educatius de la zona.
- Proposar a l'equip directiu els criteris per a la utilització i l'optimització dels recursos TIC del centre.
- Vetllar pel manteniment de les instal·lacions i els equipaments informàtics i telemàtics del centre, en coordinació amb el servei de manteniment preventiu i d'assistència tècnica.
- Aquelles altres que el/la director/a del centre li encomani en relació amb els recursos TIC que li pugui assignar el Departament d'Educació.

Que s'apliquin a la web del centre criteris d'accessibilitat. o Que es tinguin en compte les mesures de protecció de dades personals.

Coordinador/a de riscos laboral

Correspon al coordinador/a de prevenció de riscos laborals promoure i coordinar les actuacions en matèria de salut i seguretat en el centre i, per tant, hauran de:

- Coordinar les actuacions en matèria de seguretat i salut, així com promoure i fomentar l'interès i la cooperació dels treballadors i treballadores en l'acció preventiva, d'acord amb les orientacions del Servei de Prevenció de Riscos Laborals i les instruccions de la direcció del centre.
- Col·laborar amb la direcció del centre en l'elaboració del pla d'emergència, i també en la implantació, la planificació i la realització dels simulacres d'evacuació.
- Revisar periòdicament la senyalització del centre i els aspectes relacionats amb el pla d'emergència amb la finalitat d'assegurar-ne l'adequació i la funcionalitat.
- Revisar periòdicament el pla d'emergència per assegurar-ne l'adequació a les persones, els telèfons i l'estructura.
- Revisar periòdicament els equips de lluita contra incendis com a activitat complementària a les revisions oficials.
- Promoure actuacions d'ordre i neteja i fer-ne el seguiment.
- Donar suport a la direcció del centre per formalitzar i trametre als Serveis Territorials o al Consorci d'Educació de Barcelona el model "Full de notificació d'accident o incident laboral".
- Col·laborar amb el personal tècnic del Servei de Prevenció de Riscos Laborals en la investigació dels accidents que es produeixin en el centre.
- Col·laborar amb el personal tècnic del Servei de Prevenció de Riscos Laborals en l'avaluació i el control dels riscos generals i específics del centre.
- Coordinar la formació de les treballadores i dels treballadors del centre en matèria de prevenció de riscos laborals.



- Col·laborar, si escau, amb el claustre per al desenvolupament, dins el currículum de l'alumnat, dels continguts de prevenció de riscos.

Coordinadors/es de cicle

Competències dels coordinadors/res de cicle:

- Convocar i presidir les reunions de cicle.
- Representar el cicle davant els altres òrgans de l'escola.
- Unificar criteris d'actuació amb els/les altres coordinadors/res.
- Mantenir informat al/la cap d'estudis de les activitats i problemes del cicle.
- Proposar, d'acord amb el cicle, les adscripcions del professorat.
- Vetllar per l'acompliment de la programació general de centre.
- Distribuir temps i espais, d'acord amb el/la cap d'estudis.

Els/les coordinadors/res vetllen per la coherència i continuïtat de les accions educatives al llarg de l'educació infantil i l'educació primària, segons correspongui, sota la dependència del/de la cap d'estudis. Les reunions de coordinadors/res serveixen també per traspasar la informació que arriba al centre i cal traspasar-la als cicles i per organitzar les activitats del pla general de centre que s'han d'anar organitzant al llarg del curs.

6.3.2.- Equips de treball

- Claustre de professors

El claustre es reuneix preceptivament una vegada cada dos mesos amb caràcter ordinari i sempre que el convoqui el/la director/a o ho sol·liciti un terç, almenys, dels seus membres. És preceptiu celebrar un claustre al començament i al final de cada curs escolar. La convocatòria correspondrà al President/a/Director/a i haurà de ser notificada per escrit amb l'ordre del dia amb una antelació de vint-i-quatre hores com a mínim.

L'assistència al claustre és obligatòria per a tots els seus membres. El/la secretari/a del centre aixeca acta de cada sessió del claustre, la qual, una vegada aprovada, passa a formar part de la documentació general del centre.

A més de les funcions atribuïdes, i per tal d'incrementar la presència dels mestres en la gestió del centre, el claustre de professors haurà de conèixer i dictaminar sobre els documents següents:

- a) La programació general.
- b) La Memòria anual de les activitats del centre.
- c) L'avantprojecte de Pressupost del centre.

-Equip directiu



L'equip directiu és l'òrgan executiu de govern dels centres públics i és integrat pel director o directora, el secretari o secretària, el cap o la cap d'estudis.

El director o directora pot delegar en els membres de l'equip directiu les funcions següents:

.- Vetllar perquè s'aprovin un desplegament i una concreció del currículum coherents amb el projecte educatiu i garantir-ne el compliment.

Assegurar l'aplicació de la carta de compromís educatiu, del projecte lingüístic i dels plantejaments tutorial, coeducatiu i d'inclusió, i també de tots els altres plantejaments educatius del projecte educatiu del centre recollits en el projecte de direcció.

Vetllar per la formulació i pel compliment de la carta de compromís educatiu del centre.

Assegurar la custòdia de la documentació acadèmica i administrativa pel secretari o secretària del centre.

Correspon al director o directora nomenar i fer cessar els membres de l'equip directiu. També li correspon l'assignació o la delegació de funcions a altres membres del claustre, i la revocació d'aquestes funcions.

El director o directora respon del funcionament del centre i del grau d'assoliment dels objectius del projecte educatiu, d'acord amb el projecte de direcció, i ret comptes davant el consell escolar i l'Administració educativa. L'Administració educativa avalua l'acció directiva i el funcionament del centre.

L'equip directiu té les funcions següents:

a) Garantir un adequat compliment de la Llei de Normalització Lingüística de Catalunya en l'àmbit del centre.

b) Elaborar la programació general del centre amb caràcter anual, en el marc del Projecte Educatiu, amb la participació del claustre de Professors.

c) Elaborar la memòria anual de les activitats del centre, valorant el compliment de la programació general i els resultats obtinguts en l'activitat docent, amb la participació del claustre de Professors.

d) Elaborar el pla d'avaluació interna del centre i col·laborar en el pla d'avaluació externa que porta a terme l'administració.

e) Establir el calendari de reunions (claustre, coordinació de cicles, avaluació, grups de treball, comissions, consell escolar) que s'inclou en la programació general del centre.

f) Conjuntar la tasca d'altres professionals que intervenen en el centre (EAP, assistenta social, logopeda, etc).

g) Afavorir la relació amb altres estaments vinculats al centre (Ajuntament, Consell Comarcal, AMPA).

h) Potenciar la imatge de l'escola i donar-se a conèixer.

i) Fer arribar a la resta de mestres tota la informació que arriba al centre (activitats culturals, activitats de formació, novetats editorials, informacions dels sindicats, informació del Departament, etc).

j) Transmetre a les famílies la informació necessària per al bon funcionament de la vida del centre.

k) Vetllar pel bon funcionament dels serveis que ofereix l'escola (menjador i extraescolars).

L'equip directiu es reunirà amb periodicitat setmanal. L'horari i el temps de reunió es fixaran en el pla anual de cada curs.

-Òrgans externs

Fisioterapeuta

Correspon al/la fisioterapeuta/a:

- Realitzar, tenint en compte el diagnòstic mèdic, la valoració motriu de la persona usuària per tal d'establir el seu grau d'afectació.
- Elaborar els programes de recuperació i adaptació per millorar l'autonomia personal, i dur a terme el tractament específic que l'alumne/a requereix.
- Informar i assessorar les famílies, si escau, i col·laborar amb altres professionals, serveis i especialistes.

Logopeda

Els/les mestres d'educació especial han de prioritzar l'atenció específica a l'alumnat amb retards i trastorns en la parla, la comunicació i el llenguatge.

Les seves funcions són les descrites per als mestres especialistes en educació especial amb relació a l'alumnat amb retards i trastorns en la comunicació, la parla i el llenguatge.

El centre disposa d'una logopeda externa al centre que atén només a l'alumnat quan hi ha un diagnòstic clar del CREDA (Centre de Recursos Educatius per a Deficients Auditius). El/la logopeda també té una tasca d'assessorament metodològic i didàctic al professorat perquè aquest també pugui atendre correctament i de la millor manera possible a aquest alumnat amb deficiències en l'oïda i en la parla.

El suport a l'alumnat es proporciona de manera individual. A més, els/les mestres d'educació especial han de col·laborar en:

- L'elaboració dels plans individualitzats o adaptacions del currículum per als alumnes amb trastorns de llenguatge.
- L'elaboració o l'adaptació de materials didàctics que facilitin l'aprenentatge d'aquest alumnat i la seva participació en les activitats del grup classe ordinari.

Psicòloga del municipi (SAPIJ)

El Servei d'Atenció Psicològic Infantil i Juvenil (SAPIJ) realitza tractament psicològic a tot aquell alumnat que ho necessita. Aquest és un servei municipal d'atenció psicològica subvencionat parcialment per l'Ajuntament.

Serveis Educatius de Zona (SEZ)

Els EAP formen part dels Serveis Educatius de Zona (SEZ) conjuntament amb els Centres de Recursos Pedagògics (CRP) i els Equips de Suport i Assessorament en Llengua, Interculturalitat i Cohesió Social (ELIC).

CRP (Centre de Recursos Pedagògics)

El CRP és un servei educatiu del Departament d'Educació de la Generalitat de Catalunya que té per objectiu bàsic oferir un suport a l'activitat pedagògica dels centres i a la tasca docent dels/de les Mestres.

EAP (Equip d'Assessorament Psicopedagògic)

Dóna suport al professorat i als centres educatius en la resposta a la diversitat de l'alumnat i en relació als alumnes que presenten necessitats educatives especials, així com a les seves famílies.

Equips de Suport i Assessorament en Llengua, Interculturalitat i Cohesió Social (ELIC)

Els Equips de Suport i Assessorament en Llengua, Interculturalitat i Cohesió Social són serveis educatius multidisciplinaris que, en un àmbit territorial definit, donen assessorament i suport als centres docents i al professorat en relació amb aspectes lingüístics, interculturals i de cohesió social. Al nostre centre l'ELIC va donar suport en el desenvolupament de l'Aula d'Acollida i en la elaboració del Pla d'Acollida.

- Comissions

Junta d'avaluació

Les comissions d'avaluació són presidides pel/per la cap d'estudis o per qui, aquest efecte, n'exerceixi les funcions. A més dels mestres del cicle, també hi poden participar altres professionals que hagin intervingut en el procés d'ensenyament dels alumnes. L'equip de mestres del cicle, juntament amb el/la cap d'estudis determinaran justificadament cada curs si escau aquesta participació.

La sessió d'avaluació final de cada cicle serà presidida pel/per la cap d'estudis. Les comissions es reuniran com a mínim un cop al trimestre en els cicles de l'educació primària i dues vegades al curs, gener i maig, a l'educació infantil, almenys una setmana abans del lliurament dels informes a les famílies.

En l'acta de la darrera sessió d'avaluació de cada cicle es farà constar la valoració final de les àrees, la valoració global del progrés de cada alumne i la proposta de promoció o retenció de l'alumne en el cicle. Igualment, i per als alumnes que passen sense haver-ne assolit tots els objectius, s'hauran de fer explícites les activitats a realitzar en el cicle següent per assolir els objectius del cicle anterior.

Comissió de Atenció a la Diversitat (CAD)

A fi de planificar, promoure i fer el seguiment d'actuacions que es duguin a terme per atendre la diversitat de necessitats educatives de l'alumnat, hi ha una comissió d'atenció a la diversitat presidida pel el/la cap d'estudis.

Llevat que el centre n'aprovi una altra composició equivalent, la comissió d'atenció a la diversitat està formada per:

- el/la director/a o el/la cap d'estudis.
- els/les mestres d'educació especial i, si escau, els/les mestres d'audició i llenguatge,
- el/la coordinador/a de llengua, interculturalitat i cohesió social del centre,



- els/les coordinadors/res de cicle o altre professorat que el centre consideri convenient,
- el o la professional de l'equip d'orientació i assessorament psicopedagògic (EAP) que intervé en el centre.

Correspon a la comissió d'atenció a la diversitat la concreció de criteris i prioritats per a l'atenció a la diversitat de l'alumnat, l'organització, ajustament i seguiment dels recursos de què disposa el centre i de les mesures adoptades, el seguiment de l'evolució de l'alumnat amb necessitats educatives especials i específiques i la proposta dels plans individualitzats i les altres funcions que en aquest àmbit li atribueixi el centre mateix.

Comissions de treball

Grups de treball amb un objectiu concret. Els/les professors/es que formen aquestes comissions i el seu pla de treball queden recollits en el Pla Anual de cada curs.

Cada centre determina les seves comissions. En la nostra escola les Comissions que tenim establertes són: convivència, tecnologies per a l'aprenentatge i el coneixement (TAC) , biblioteca i lectura, festes, recursos i escoles verdes , tot i que poden variar en funció de les necessitats que anem detectant, tant en nombre com en composició. Periodicitat: Quincenalment

Comissió de Tecnologies per l'Aprenentatge i el Coneixement (TAC)

La comissió TAC té el fi de potenciar l'ús educatiu de les TIC i assessorar l'equip directiu, el claustre i la comunitat educativa. Pot estar formada per un membre de l'equip directiu, el/la coordinador/a de TIC del centre i els/les coordinadors/res o professorat dels diferents cicles. Aquesta comissió:

- Coordinarà la integració de les TAC en les programacions del professorat i en l'avaluació de l'alumnat, i promourà l'ús de les TIC en la pràctica educativa a l'aula.
- Vetllarà per l'optimització de l'ús dels recursos TAC del centre.
- Animarà a usar les TAC entre la comunitat educativa i les difondrà.
- Tindrà cura dels aspectes normatius següents:

o Que s'utilitzi la instal·lació de programari en català per complir allò que estableix l'art. 20 de la Llei 1/1998, de 7 de gener, de política lingüística.

Que és absolutament necessari que el centre disposi de la llicència d'ús per a tot el programari que s'utilitzi en cadascun dels ordinadors del centre. En aquest sentit, l'adopció de programari lliure facilita l'ús i la difusió d'aplicacions TAC sense restriccions i amb ple respecte a la legalitat vigent.

Que s'utilitzin habitualment formats basats en estàndards oberts a l'intercanvi de documents electrònics.

Que els materials digitals publicats pel centre i accessibles en línia siguin respectuosos amb els drets d'autor. En aquest sentit es recomana l'adopció de llicències "Creatives comuns" que faciliten la difusió i la compartició dels continguts a la xarxa, tot protegint-ne l'autoria.

Que la pàgina web del centre incorpori la identificació gràfica adaptada al Programa d'Identificació Visual de la Generalitat de Catalunya.

Comissió Social

És l'encarregada de fer el seguiment i vetllar pels alumnes amb risc d'exclusió social, és a dir, amb risc de desemparament, amb absentisme, etc.

Les reunions per tractar aquests temes són trimestrals i es fa un seguiment de tots els alumnes atesos, també s'exposen les situacions de cada cas si aquests van al Centre Obert, i es fa un intercanvi d'impressions i d'informació de cada cas en concret.

Aquesta comissió esta formada per:

- Director/a i/o Cap d'Estudis.
- Mestres Educació Especial.
- EAP.
- Assistents/es socials.
- Tutors/es, puntualment.

6.3.2.5.- Equip de coordinacions

Coordinació de nivells

Formen part d'aquest equip de coordinació tots els tutors i tutores del mateix nivell. Supervisen la seqüenciació de les àrees del curriculum i la seva avaluació. Periodicitat: Setmanalment

Coordinació de cicle

En forma part tot el professorat, tutors/es i especialistes, que imparteix classe dins el mateix cicle. Un dels membres exerceix les tasques de coordinació, que és l'encarregat/da de dinamitzar la feina de l'equip de cicle i dur les seves propostes a les reunions de la Comissió de Coordinació Pedagògica.

A principi de curs els equips de cicle és reuneixen per decidir quines seran les tasques a desenvolupar durant el curs per assolir les competències bàsiques i elaboraran les corresponents programacions, així com els horaris i les futures coordinacions. Periodicitat: Mensual

Coordinació pedagògica

En forma part l'equip directiu i els/les coordinadors/es de cada cicle.

El coordinador/a de cada cicle fa d'interlocutor/a entre el propi cicle i treballa per aconseguir que els acords apresos es compleixin. Aquesta comissió és per tractar diferents aspectes rellevants en el centre. Periodicitat: Mensual

Coordinació Intercicles

La Coordinació intercicles té un paper fonamental a dins el nostre centre per una sèrie de qüestions:

- Per donar continuïtat a l'etapa
- Per passar informació rellevant d'un cicle o etapa a un altre



- Per solucionar possibles mancances d'infants amb necessitats educatives i per evitar començar un cicle o etapa des de zero
- Per compartir i coordinar criteris i valors de forma coherent
- Per desenvolupar i revisar tasques i activitats conjuntes que ajudin a assolir les competències bàsiques proposades
- Per saber què es fa a les aules de cada cicle o etapa i compartir experiències i bones pràctiques
- Per planificar conjuntament
- Per crear o tenir necessitats comunes que s'han de resoldre, com per exemple haver de donar resposta a problemes de conducta o prendre determinacions conjuntes sobre l'atenció a la diversitat.
- Per desenvolupar activitats de formació conjuntes que ens ajudin a millorar la pràctica diària.

Coordinació de tot el centre

En el centre tenim molt present els avantatges que proporciona el treball en equip del professorat, ja que, a més dels beneficis que aporta a l'alumnat, millora les relacions personals i socials amb els nostres companys/es i potencia el desenvolupament professional.

La pràctica educativa i curricular basada en competències obliga a la cooperació del professorat de diferents àrees i altres professionals que intervenen en un mateix grup d'alumnat, amb l'objectiu de donar coherència a tota la pràctica educativa que aquest reben.

El treball per competències implica que es desenvolupin i s'assoleixin a través dels diversos coneixements, per tant, el centre creu que és difícil que pugin abordar-se únicament des de plantejaments purament disciplinaris o d'una assignatura. En conseqüència, obliga al professorat a impulsar propostes interdisciplinàries a partir de les programacions realitzades.

L'Equip Docent del centre concreta a les seves programacions d'àrea les competències, d'acord amb la realitat del grup classe i de l'alumnat i l'Equip Directiu proporciona la formació i assessorament pertinents per desenvolupar les competències bàsiques així com el temps necessari de coordinació.

L'objectiu de totes des coordinacions dutes a terme en el centre és cercar la millora en els resultats de les competències bàsiques en base a un treball amb metodologia activa que apropà a l'alumnat a l'entorn social i cultural que es troba fora del centre escolar. Tot el funcionament i treball desenvolupat per les diferents coordinacions queda avaluat en la Memòria Anual que s'elabora al finalitzar el curs escolar.

7.- LA INCLUSIÓ

L'escola es regeix pels principis rectors de cohesió social i d'educació inclusiva i dóna atenció educativa a tot l'alumnat i en particular, a aquell que pot trobar més dificultats a causa de les seves condicions personals o socials.

L'escola pren en consideració els elements curriculars, metodològics i organitzatius per aconseguir la participació de tots els alumnes en l'entorn escolar.

7.1 Principis d'inclusió i coeducació

- a) Inclusió: Els centre està obert a tot l'alumnat.
- b) Normalització: L'atenció dels alumnes amb necessitats educatives especials (NEE) es duu a terme amb els recursos de què disposa el centre i en els contextos ordinaris, sempre que sigui possible.
- c) Personalització: Tothom és igual, però cadascú d'acord amb les seves característiques personals que cal respectar i valorar.
- d) Igualtat d'oportunitats per a l'aprenentatge i la participació: Es possibilita a tot l'alumnat la participació en activitats ordinàries.
- e) Atenció educativa de proximitat: Poder rebre l'atenció educativa en un centre proper a l'entorn on viu.
- f) Participació i corresponsabilitat: Tota la comunitat educativa està compromesa per tal d'afavorir la inclusió escolar i social.
- g) Coeducació: Es valora l'experiència, les aptituds i l'aportació social i cultural de les persones, sense estereotips sexistes i sense actituds discriminatòries.

7.2.- L'Acollida

El centre organitza actuacions per tal de garantir que les persones que formen part de la comunitat educativa en coneguin el funcionament general, se sentin ben rebudes i s'hi adaptin tot respectant les normes de convivència establertes.

El Pla d'Accollida (Annex 1) recull totes les actuacions que l'escola organitza per tal d'acollir bé tan els alumnes, com les famílies i els mestres nous que s'incorporen al centre i les persones responsables de cadascuna de les actuacions.

Actuació	Responsable	Documents
Accollida professor/a Informació general	Algun membre de l'equip directiu	
Formalització de les dades personals i de la situació	Administrativa (Secretaria)	Fitxa personal
Informació sobre els aspectes curriculars, grup dinàmiques, etc	Cap d'Estudis Coordinador/a Professors/es del nivell corresponent	<p>Programacions i unitats didàctiques de les àrees a impartir.</p> <p>Materials curriculars (llibres o dossiers).</p> <p>Quadern del professor o còpia amb els llistats d'alumnes i avaluació continuada.</p> <p>Informació sobre la situació de cada àrea en aquell moment i previsió a curt termini dels continguts a treballar.</p> <p>Informació sobre els espais on s'han d'impartir les classes.</p> <p>Criteris d'avaluació.</p> <p>Normes generals de funcionament del Departament i aules específiques.</p> <p>Arxiu de tutoria.</p> <p>Adequacions curriculars, PILS i, si cal, petit informe sobre els/ les alumnes implicats/des.</p> <p>Informe, si cal, d'alumnes amb alguna particularitat que calgui destacar.</p>

7.3. La diversitat

7.3.1. Criteris que orienten l'atenció a la diversitat.

Atenent als principis d'Inclusió i Integració, la nostra escola dona resposta educativa als alumnes amb NEE. Tenim diferents suports tenint en compte les particularitats de l'alumne: Les aules de suport i la USEE. L'objectiu principal és que els alumnes amb NEE participin de les activitats a l'aula i desenvolupin al màxim les seves capacitats.

Correspon a la Comissió d'Atenció a la Diversitat (CAD) la concreció de criteris i prioritats per a l'atenció a la diversitat dels alumnes, l'organització, l'ajustament i el



seguiment dels recursos de què disposa el centre, i de les mesures adoptades, el seguiment de l'evolució dels alumnes amb necessitats educatives especials i específiques i la proposta de plans individuals o adaptacions curriculars pels alumnes que ho requereixin.

És per tot això que s'ha elaborat un PLA D'ATENCIÓ A LA DIVERSITAT, que és el document que recull el procés que seguim a l'escola per a la detecció de necessitats educatives especials dels alumnes i l'organització dels recursos de què disposem per donar-hi resposta.

7.3.2.- Pla d'atenció a la diversitat (Annex 2)



8.- LA CONVIVÈNCIA

8.1.Valors i objectius per a l' aprenentatge de la convivència

Conviure significa viure plegats i en bona relació. L'escola educa en els valors de la pluralitat, el respecte a la diferència, la participació democràtica, la inclusió social, a la igualtat de possibilitats, la gestió positiva del conflicte i la cultura del diàleg.

La convivència al centre gira al voltant de tres eixos fonamentals:

- .- La construcció de la pròpia identitat,
- .- La relació amb les altres persones
- .- La pertinença a la comunitat.

S'utilitza la mediació com un procés de gestió positiva de conflictes. Es parteix del fet que quan es produeix un conflicte no es tracta de guanyar o perdre, sinó d'intentar arribar a un acord cooperatiu i consensuat entre les dues parts. Els conflictes ajuden a madurar i a créixer i formen part de la vida de totes les persones.

A l'hora d'educar la resolució positiva del conflicte desenvolupem competències relacionades amb: la comprensió dels problemes, l'expressió d'emocions i sentiments, les habilitats de pensament reflexiu, creatiu i crític i la comunicació basada en el diàleg. I les capacitats d'escolta, participació activa, cooperació, convivència pacífica i procés de mediació.

Els valors i actituds que es treballen a l'escola són: l'acollida, la coeducació, la competència social, la comunicació, l'educació intercultural, l'educació emocional, l'educació per la pau, l'educació per la responsabilitat, el valor de l'esforç, la inclusió i la mediació.

El maltractament entre alumnes sol ser mal conegut, fins i tot ignorat pels adults, especialment en les formes menys intenses (insults, malnoms, exclusió social...), que poden gaudir de cert grau de permissivitat i d'indiferència. Moltes de les situacions que es consideren indisciplinars són en realitat disfuncions de les relacions entre els/les alumnes.

Tot i que el maltractament entre infants és un fenomen complex, difícil d'identificar, diagnosticar i, per tant, no esdevé senzill intervenir-hi, si es compleixen determinades condicions, és més accessible del que es podria pensar:

- El maltractament entre alumnes ha de ser vist com un problema per a totes les persones: mestres, personal no docent, alumnes i pares.

L'escola ha de reconèixer que és possible que en el centre es doni alguna situació de maltractament entre alumnes i ha de prendre mesures.

	DIRECTA	INDIRECTA
FÍSICA	Donar empentes Pegar Amençar amb objectes	Robar objectes d'un company Trencar objectes d'un company Amagar objectes d'un company
VERBAL	Insultar Burlar-se Anomenar amb malnoms	Parlar malament d'un company Difondre falsos rumors
EXCLUSIÓ	Excloure No deixar participar	Rebutjar un company Ignorar un company

És important l'observació al pati

El registre escrit dels incidents i el seu seguiment per un adult designat per a aquesta funció.

L'atribució d'especial importància a les conductes d'agressió indirecta i a les d'exclusió social.

8.2.- Pla convivència (annex 3)

El projecte de convivència és el document que engloba el conjunt d'accions encaminades a la millora

de la convivència a l'escola. Recull les intervencions que l'escola desenvolupa per tal de capacitar tot

l'alumnat i la resta de la comunitat educativa per a la convivència i la gestió positiva de conflictes.

El projecte de convivència es planteja des de tres àmbits d'intervenció:

- Aula
- Centre
- Entorn

Els principis generals d'actuació que guiaran l'actuació del centre a l'hora d'aplicar el règim disciplinari

de l'alumnat seran els que es contempen a la normativa vigent i la concreció en quant a les

actuacions està recollida a les Normes d'Organització i Funcionament del Centre (**Annex 4 NOFC**).

9.- L'ORIENTACIÓ I TUTORIA

9.1 Objectius de l'orientació i el seguiment de l'alumne.

L'orientació educativa té per finalitat contribuir al desenvolupament personal i social de l'alumnat en els aspectes intel·lectual, emocional i moral, d'acord amb la seva edat. Aquesta comporta el seguiment individual i col·lectiu de l'alumnat per part de tot el professorat, amb la implicació de les famílies i ha de permetre a l'alumnat assolir una maduresa en el seu procés de formació personal i integració en la societat.

9.2 Pla d'acció tutorial

L'acció tutorial estableix els mecanismes per garantir que els professors o els mestres tutors facin un seguiment individual del procés educatiu de cada alumne i el seguiment col·lectiu del grup classe.

També ha de garantir la coordinació de tots els/les professors/es que intervenen en un grup classe i ha d'afavorir les línies de comunicació amb les famílies. El Pla d'Acció Tutorial (PAT) és el document que té l'escola per donar coherència a l'acció tutorial del centre i recull les accions educatives compreses en els diferents àmbits de treball i en els agents següents:

- .- Àmbit 1: alumnat (individualment/grup classe)
- .- Àmbit 2: famílies
- .- Àmbit 3: Professorat

En el marc de l'acció tutorial, la persona tutora dels alumnes i el grup és l'encarregada d'assolir els següents objectius:

- Respecte a l'alumnat:**
- Vellat pels processos educatius de cada alumne/a
 - Recollir la informació de caràcter personal i acadèmic de l'alumnat i dur a terme l'orientació
 - Conèixer l'estructura de grup, dinamitzar-lo i responsabilitzar-lo en diferents tasques
 - Realitzar sessions de tutoria, activitats de participació, orientació, de resolució de conflictes, de cohesió de grup...

- Respecte a les famílies:** - Realitzar reunions informatives a principi de curs



- Informar periòdicament de l'evolució del procés d'aprenentatge dels seus fills i filles i comunicar els resultats de les avaluacions.
- Portar a terme entrevistes individuals
- Compartir les expectatives sobre l'alumne/a
- Mantenir una comunicació fluïda a través de circulars,..
- Atendre'ls d'acord amb l'horari establert quan, per qualsevol motiu relacionat amb el procés educatiu dels seus fills/es, ho sol·licitin.
- Fer partícip a la família de les decisions que s'hagin de prendre respecte al procés educatiu dels seus fills/es.

- Respecte l'equip de professorat:-Acordar criteris referents a la gestió de l'aula: deures, normes de conducta, exigència/aprenentatges, càrrecs....
- Recollir informació de cada alumne/a en les diferents àrees.
 - Compartir les actuacions del professorat que intervé en el grup.
 - Informar de les entrevistes amb la família a la resta de l'equip docent.

10.- LA PARTICIPACIÓ

L'escola es defineix com una comunitat en la qual tots els seus membres participen de manera organitzada, coordinada, responsable i constructiva en qualsevol de les tasques organitzatives, administratives o educatives que té assignades, assumint el diàleg com a base de la convivència i la informació com a mitjà per aconseguir aquesta participació.

Per tal que la participació sigui un fet s'estableixen diferents òrgans de participació que recullen informacions, opinions, línies d'actuació que faciliten la presa de decisions consensuades. Per això es distribueixen les funcions i les responsabilitats. Per altra banda impliquen els diferents estaments en el desenvolupament, seguiment i avaluació del PEC

10.1.-Mecanismes de participació

- 1.- Establir vies de comunicació efectives de pares, alumnes i professors, desenvolupant i utilitzant instruments eficaços per aquesta comunicació
- 2.- Afavorir al màxim la relació família-escola i la participació d'aquestes en la dinàmica del centre.
- 3.- Potenciar la bona convivència entre tots els estaments escolars.
- 4.- Potenciar la formació permanent del professorat a través de l'assistència a cursos, seminaris i assessoraments que es facin en el centre, a través d'intercanvis i contactes amb altres institucions, centres, visites a escoles,...
- 5.- Mantenir i vetllar per l'ús i funcionament correcte dels serveis que ofereix l'escola (menjador, escola matinera, activitats extraescolars) i potenciar un estret lligam i coordinació entre l'aprenentatge reglat i aquests serveis.
- 6.- Buscar aportacions econòmiques i gestionar les que ja es tenen com a fixes, d'una manera planificada i amb transparència.
- 7.- Dinamitzar el funcionament i responsabilitat del Consell Escolar per tal que esdevingui un veritable òrgan de decisió i gestió del centre.
- 8.- Coordinar i afavorir el bon funcionament del personal de l'ajuntament (neteja i manteniment)
- 9.- Afavorir la comunicació i el diàleg entre tots els /les mestres de l'escola mitjançant claustres reunions de nivell, cicle o qualsevol altres tipus de reunions.
- 10.- Afavorir les relacions entre el centre i l'entorn sociocultural que l'envolta
- 11.- Establir relacions de coordinació i col·laboració amb la resta de centres de primària del nostre municipi, així com instituts, i altres institucions educatives i administratives.
- 12.- Coordinar-se amb aquells centres i organismes que atenen algun alumne/a nostre.

L'equip directiu estableix els mecanismes adients per afavorir la participació de les famílies. Reunions periòdiques amb l'AMPA i les seves comissions, reunions d'inici de curs, entrevistes i activitats que es considerin pertinents i oportunes.

Pel que fa a la resta de la comunitat educativa, la seva participació es canalitza a través dels seus representants al Consell Escolar o bé directament fent arribar les demandes, suggeriments o propostes a l'equip directiu.

L'escola també participa en diferents activitats i equips de treball de la ciutat per tal d'afavorir el treball en xarxa i la integració social dels/les alumnes.

La Carta de compromís educatiu és una eina que té l'escola per potenciar la comunicació, la participació, la implicació, el compromès i la corresponsabilitat entre el centre i les famílies en l'educació dels nens i nenes. Els continguts de la carta de compromís són aprovats pel consell escolar i es revisa i s'actualitza periòdicament en els terminis que acordi el centre.

10.2.-Òrgans de participació

Òrgans Unipersonals

Son òrgans unipersonals el/la directora, el/la cap d'estudis i el/la secretaria. Els/les tres junts, constitueixen l'Equip Directiu del centre.

El Director/a té caràcter electiu. L'elecció es fa a través d'una comissió de selecció que fa una valoració de mèrits relacionats amb la competència i l'experiència professional, així com la formació específica i, per altra banda, també es valoren el projecte de direcció presentat i la capacitat de lideratge. El director/a designa els altres membres de l'equip directiu.

L'equip directiu desenvolupa aquelles funcions que estan regulades específicament per la LEC (Llei d'Educació 12/2009, de 10 de juliol) i el Decret 155/210, de 2 de Novembre, de la direcció dels centres educatius públics i del personal directiu professional docent. També aquelles altres que la pròpia normativa de funcionament de centre (NOFC) facin necessàries per aconseguir una escola oberta, activa i funcional que potenciï la línia metodològica del centre, a partir de les línies d'actuació establertes en el projecte de direcció.

Òrgans col·legiats

Consell Escolar

És el màxim òrgan de participació i govern del centre, així com l'òrgan de programació, seguiment i avaluació general de les seves activitats. Hi són representants els diferents estaments que componen la comunitat educativa: professorat, personal d'administració i serveis, famílies i ajuntament.



Està format per:

- El/la director, que n'és el president.
- El/la Cap d'estudis.
- El/la regidor/a o un/a representant de l'Ajuntament.
- Els/les representants dels/les mestres (6)
- Els/les representants de pares i mares (5)
- El/la representant de l'AMPA
- La representant del personal PAS
- El/la secretari/a del col·legi, que actuarà de secretari/a del Consell, amb veu i sense vot.

El nombre de representants electes del professorat no pot ser inferior a un terç del total de components del consell. El nombre de representants electes dels pares d'alumnes no pot ser inferior a un terç del total de components del consell.

El consell escolar del centre estableix el nombre de representants de cada sector. D'aquesta configuració del consell escolar, el president d'aquest en dóna compte a la Delegació Territorial del Departament d'Educació. No es pot modificar la configuració del consell escolar del centre durant els tres cursos acadèmics següents a aquells en que és determinada.

Quan a l'ordre del dia s'incloguin temes o qüestions relacionades amb la normal activitat del centre i que estiguin sota la tutela o responsabilitat immediata d'algun membre de la comunitat educativa que no és membre del consell escolar, se'l podrà convocar a la sessió per tal que informi sobre el respectiu tema o qüestió.

Corresponen al consell escolar les funcions següents:

- a) Aprovar el projecte educatiu i les modificacions corresponents per una majoria de tres cinquenes parts dels membres.
- b) Aprovar la programació general anual del centre i avaluar-ne el desenvolupament i els resultats.
- c) Aprovar les propostes d'acords de corresponsabilitat, convenis i altres acords de col·laboració del centre amb entitats o institucions.
- d) Aprovar les normes d'organització i funcionament i les modificacions corresponents.
- e) Aprovar la carta de compromís educatiu.
- f) Aprovar el pressupost del centre i el rendiment de comptes.
- g) Intervenir en el procediment d'admissió d'alumnes.
- h) Participar en el procediment de selecció i en la proposta de cessament del director o directora.
- i) Intervenir en la resolució dels conflictes i, si escau, revisar les sancions als alumnes.
- j) Aprovar les directrius per a la programació d'activitats escolars complementàries i d'activitats extraescolars, i avaluar-ne el desenvolupament.
- k) Participar en les anàlisis i les avaluacions del funcionament general del centre i conèixer l'evolució del rendiment escolar.



- l) Aprovar els criteris de col·laboració amb altres centres i amb l'entorn.
- m) Qualsevol altra que li sigui atribuïda per les normes legals o reglamentàries.

El consell escolar actua normalment en ple.

Claustre de professors/es. Està integrat per tot el personal docent del centre i és l'òrgan de participació i decisió dels docents. Té la responsabilitat de planificar, coordinar, decidir i informar de tots els aspectes relacionats amb la docència del centre.

Altres coordinacions:

- **Coordinadores de cicle:** Vetllen per la coherència i la continuïtat de les accions educatives al llarg de tota l'etapa educativa. (3-12 anys).

- **Coordinadora de Tecnologies per a l'aprenentatge i el coneixement(TAC):**

Vetlla pel correcte funcionament de tot el maquinari del que disposa el centre, així com del seu manteniment conjuntament amb el tècnic informàtic del Departament. Assessora al professorat en la utilització educativa de programes i equipaments informàtics en les diferents àrees del currículum i els orienta en la seva formació permanent.

- **Coordinadora de riscos laborals (RL):** Coordina i promou les actuacions en matèria de salut i seguretat en el centre. Realitza conjuntament amb la direcció del pla d'evacuació.

- **Coordinadora per a la llengua i la cohesió social (LIC):** Vetlla, coordina i promou les actuacions previstes en el Projecte lingüístic i en el Pla de lectura del centre.

. Personal d'administració i serveis del centre (PAS)

Quan parlem de Personal d' Administració i Serveis, fem referència a aquelles persones que col·laboren i participen en el correcte funcionament del centre però que no estan implicats en l'ensenyament-aprenentatge de manera directa.

Entre ells, comptem amb l'educadora d'educació especial, amb l'auxiliar d'educació especial, el conserge i l'administrativa. Aquestes persones, coneixen el funcionament del centre i s'impliquen en la dinàmica que s'hi genera.

En el nostre centre estan constituïdes les comissions següents:

Comissió Econòmica

La comissió econòmica estarà integrada pel director/a, el/la secretari/a, un/a professor/a, un pare/una mare i el/la representant de l'Ajuntament. Les seves



competències les delegarà el consell escolar menys l'aprovació del pressupost i la fiscalització dels comptes anuals del centre, doncs no són delegables.

Són funcions d'aquesta comissió:

- a. Aportar criteris per a l'elaboració del projecte de pressupost del centre.
- b. Informar el/la secretari/a del centre i aportar-li propostes per a l'elaboració del pla d'inversions.
- c. Efectuar el seguiment de l'estat de comptes del centre.

Comissió Permanent

La comissió permanent està integrada pel director/a, que la presideix, el/la cap d'estudis, dos representants del professorat i dos dels pares/mares d'alumnes, designats pel consell escolar del centre. De la comissió permanent en forma part /la secretari/a, amb veu i sense vot.

El consell escolar del centre no pot delegar en la comissió permanent les competències referides a l'elecció i cessament de director/a, les de creació d'òrgans de coordinació, l'aprovació del projecte educatiu, del pressupost i la seva liquidació, del reglament de règim interior i de la programació general anual, ni les de resolució de conflictes i imposicions de correctius amb finalitat pedagògica en matèria de disciplina d'alumnes.

Són funcions de la comissió permanent:

- a. Elaborar propostes sobre temes propis per presentar al consell escolar.
- b. Preparar els temes a tractar en les sessions del consell escolar que requereixin un treball previ.

• **Comissió d'atenció a la diversitat (CAD):** En formen part la Cap d'Estudis, la mestra d'educació especial i la psicopedagoga de l'Equip d'assessorament pedagògic (EAP). Aquesta comissió es reuneix amb aquesta composició fixa setmanalment, i un cop al trimestre, o sempre que es cregui oportú, amb la tutora de la USEE i les altres mestres. Vetlla per la coherència en les actuacions amb els/les alumnes que necessiten atenció a la diversitat i promou el treball conjunt amb les tutores i les mestres especialistes que intervenen en el procés educatiu d'aquests alumnes.

Comissió Convivència

La comissió de convivència està integrada pel director/a, que la presideix, i un representant de cada cicle. La seva finalitat és vetllar pel correcte exercici dels drets i deures dels alumnes, elaborar les normes de convivència del reglament de règim intern, imposar les mesures correctores i sancions en les conductes contràries a les normes de convivència.

Comissió de festes: Està formada per un/a o dos mestres de cada cicle de la comissió de festes. Aquesta comissió s'encarrega de l'organització i la col·laboració de les diferents festes que es celebren a l'escola, com ara la castanyada, el Nadal, el carnaval o la festa de fi de curs.

Comissió d'extraescolars: Està formada per la Directora, i un grup de mares i pares. S'encarrega del funcionament i el seguiment de les activitats extraescolars de l'escola.

Comissió de recursos: un o dos membres de cada cicle. Les seves funcions són: inventari de material de l' escola, la difusió i organització de recursos de les àrees instrumentals.

Comissió lingüística i de Biblioteca: Coordinadora LIC, Cap d' Estudis i un o dos membres de cada Cicle. Coordinar els materials competencials en les àrees de llengües i impulsar les activitats a la Biblioteca. Grup impulsor del Pla d'Impuls de la Lectura.

Comissió Escoles Verdes: Coordinadora Escoles Verdes i un o dos membres de cada cicle. Engagar les activitats de reciclatge, vetllar pel bon funcionament dels esmorzars saludables, xerrades informatives i millores a l'escola a nivell ecològic-ambiental.

Comissió TAC: Coordinadora TAC, Secretària i un o dos membres de cada cicle. Elaborar el Pla Tac del centre i fer-lo extensiu al mestres.

10.3 Àmbits de Participació i altres recursos humans

Participació dels pares.

Per poder assolir els objectius de l'escola cal que hi hagi una bona entesa entre tots els estaments, especialment entre els pares i mares de l' alumnat i els/les mestres.

L'equip de mestres procurarem que les relacions amb les famílies siguin cordials i fluïdes.

A principi de curs hi haurà una reunió general de pares i mares amb el tutor/a i també a nivell individual, durant el curs es realitzen entrevistes família-tutor/a, que poden ser sol·licitades o bé per la família o bé pel tutor/a.

També a partir de segon de Primària s'utilitzarà l'agenda escolar com a canal de comunicació entre l'escola i les famílies.

L'Associació de mares i pares d'alumnes (AMPA) és una associació oberta a totes les famílies i que col·labora amb el centre en l'organització de les festes populars, en les activitats extraescolars, de caire recreatiu, cultural i esportiu, en la gestió de la venda de llibres i material escolar (actualment Projecte de Reutilització de llibres) segons es recull en els seus estatuts.

Les mares i pares d'alumnes tenen la seva representació en el Consell Escolar.

Cal anar potenciant la possibilitat de comunicació amb les famílies a través del correu electrònic i adequant la pàgina web del centre per tal que sigui un instrument d'informació i que fomenti la participació.

Participació de l'alumnat

La seva participació en l'organització del centre serà a través dels delegats/des de curs. Cada curs de cicle mitjà i superior escollirà un delegat/da de classe, els quals informaran als coordinadors de seu cicle de les inquietuds del alumnat.

11.- L' AVALUACIÓ INTERNA

11.1.-Indicadors de progrés

Un indicador es la dada generalment estadística que proporciona informació sobre la condició i l'estat del sistema educatiu i/o dels seus components, descriu els seus trets fonamentals i és útil per a la presa de decisions.

Els indicadors que intervenen en el procés d'avaluació dels centres públics es concreten en la Programació General Anual, a partir dels indicadors que consten en el projecte de direcció. S'han de poder revisar periòdicament.

11.1.1.-De context

Escolarització

Tenen en compte la preinscripció i la matrícula viva, valorant la diferència interanual de forma numèrica i s'extreuen de les Dades Anuals del Centre, que són dades estadístiques que recull el Departament d'Ensenyament.

Identificació

Indicadors referits a la procedència de l'alumnat i la seva tipologia (socioeconòmica, socioeducativa, NEE, USEE....)

Abandonament

Tenen en compte l'evolució interanual i estan recollits a les Dades anuals de centre.

11.1.2.-De resultats

Resultats acadèmics interns

Els resultats percentuals de les proves internes del centre i la seva millora respecte al curs anterior. Es recullen a la Memòria del Pla Anual.

L'escola recull resultats de l'avaluació inicial, les avaluacions trimestrals, i l'avaluació de final de cicle. L'etapa infantil recull els resultats en dos informes adreçats a les famílies durant el mes de febrer i a finals de juny. L'etapa primària fa arribar els resultats a les famílies en tres informes, al desembre, al març i al juny

Resultats de proves externes

Els resultats percentuals de les Competències Bàsiques (CB) a 6è de primària i les Proves Diagnòstiques a 5è i a 3r de primària es recullen en unes graelles de resultats comparatives entre les diferents àrees i al llarg dels diferents anys des del curs 2010-2011. La seva millora respecte el curs anterior es recull a la Memòria del Pla Anual.

L'informe amb el resultats es fan arribar a les famílies al mes de juny.

11.1.3.-De processos

Processos d'aula

Activitats/metodologies: Quantificació de les diferents activitats lectives (classes, reforç, desdoblaments, agrupaments,...) recollits en la Memòria del Pla Anual

Tutoria: recollits en el pla d'acció tutorial

Processos de centre

Planificació i lideratge: En la Memòria del Pla Anual es farà una estimació quantitativa i qualitativa del gra d'eficàcia amb que els diferents responsables de direcció, coordinació, tutoria i especialitat fan les seves activitats i assolixen els seus objectius

Convivència: Recollit al Pla de convivència

Acollida: recollits en el Pla d' Acollida i referits a les famílies, alumnes i mestres.

Participació: Es refereixen al grau i tipus de participació de les famílies i els alumnes en la vida del centre, els canals de comunicació i el nombre de visites i entrevistes entre família i escola.

11.1.4.- De recursos

Quan parlem de recursos educatius ens estem referint, de manera principal, a recursos econòmics i recursos humans.

Indicadors de recursos

-Despeses de funcionament : Elaboració del pressupost i memòria econòmica anual

-Ràtio alumnes/professor. Depèn del decret de plantilles que aprova el Departament d'Ensenyament anual

-Distribució dels espais del centre adaptats a les necessitats de cada cicle o etapa

-Equipament material didàctic correctament inventariat

-Equipament TAC del centre

12.- LA PROJECCIÓ EXTERNA I L'ATENCIÓ A L'USUARI

12.1.- Principis de servei i atenció al públic

En el marc dels valors definits per la Constitució, i per Llei 30/1992, modificada per la Llei 4/1999, la ciutadania ha vist reconeguda una sèrie de drets que afecten la seva relació amb l'Administració.

Els principis pels quals es regeix aquesta relació són:

- Principi d'igualtat, que impedeix qualsevol mena de discriminació en l'actuació de l'Administració
- El dret de qualsevol persona a ser tractada amb respecte
- El dret a rebre informació, atenent a les lleis de protecció de dades i privacitat, ajudant-la en tot el que sigui possible

12.1.1 La relació amb les famílies

Les famílies tenen el dret d'estar informades de qualsevol tema que afecti a l'escolaritat de llurs infants i el deure d'informar a l'escola de totes les dades acadèmiques, personals i de salut que facilitin l'atenció a l'alumne/a.

El centre disposa d'un horari d'atenció a les famílies, tant per part de l'equip directiu, com dels tutors i altre membres i també altre personal que tingui atenció directe amb els alumnes.

Les famílies han de poder establir comunicació amb el centre i ser ateses, per incidències i encàrrecs i alhora tenen el deure de facilitar al centre les dades actualitzades per tal de poder ser localitzades en cas de necessitat.

Aquest horaris es concreten en el Pla Anual de cada curs i se'n fa publicitat a través dels canals establerts per l'escola.

12.1.2.-Relacions amb institucions públiques

-L'Escola afavoreix la col·laboració amb l'Administració Educativa, l'Ajuntament de la Sénia, els centres i les entitats de la zona educativa i amb totes les entitats que estiguin dins de Plans Socioeducatius que afectin al Centre.

-Supervisa el manteniment i la seguretat de les instal·lacions escolars mitjançant els protocols d'actuació i comunicació que estableix l'Ajuntament i els Serveis Territorials.

-Inclou en la programació de l'escola, sempre que sigui interessant i possible, la participació i utilització de recursos i activitats que ofereixin les diferents administracions.

-L'escola manté el contacte en qualsevol aspecte (Serveis Socials, psicòlegs, pediatres,...) especialment a través del treball en xarxa i les reunions de coordinacions.

-Dóna informació i potencia la participació de l'alumnat i les famílies en activitats socials, culturals i mediambientals organitzades per les entitats socials i veïnals del nostre entorn.

-Com a centre públic d'Ensenyament complim amb tots els requeriments i relacions administratives que estableixin les diferents lleis i normes d'àmbit local i nacional.

-D'acord amb la normativa municipal i el Consell Escolar facilitem l'ús de les instal·lacions escolars per l'organització d'activitats educatives, esportives i socials.

12.3.-Relacions amb els centres escolars

12.3.1.- Coordinació Primària-Secundària.

L'equip directiu de l'institut i l'escola planifiquen la realització de sessions de coordinació necessàries per tal d'assegurar la continuïtat i la coherència dels processos educatius i de l'itinerari formatiu de l'alumne, acordant criteris d'actuació comuns i compartits.

La nostra escola planifica una sèrie d'actuacions amb el centre de secundària d'aquí del municipi.

-Coneixement de l'alumnat que passa de primària a secundària (desenvolupament personal, situació familiar, capacitats i habilitats bàsiques)

-Coordinació del desenvolupament del currículum (prioritització d'objectius i continguts, estratègies didàctiques i metodològiques i criteris d'avaluació). Establir criteris comuns entre les dues etapes.

-Aspectes de l'organització del centre i de l'alumnat, dins el plantejament d'escola inclusiva

-Establir actuacions de relació entre ex alumnes per afavorir el coneixement de la dinàmica i funcionament de l'institut.

L'equip directiu estableix la composició de la comissió que fa aquest traspàs.

12.3.2. Projecte inter-centres

Les mestres de l'escola assignades a P-3 per al proper curs assisteix a final de curs a les reunions de coordinació amb les escoles bressol . Aquesta coordinació planifica les actuacions necessàries per facilitar als alumnes la seva integració a l'escola, així com totes les que fan referència a les seves famílies: informacions, xerrades pedagògiques, informes, dictàmens... En aquestes coordinacions és essencial la figura de la psicopedagoga de l'EAP que estableix el lligam entre escoles bressol-infantil-primària i secundària.

12.4. Premis i Concursos

La nostra escola participa en diferents concursos. Els més destacats són:

- .-Concurs de la Taula del Sénia (alumnes de 6è)
- .-Concurs Cambra Arrossera (alumnes de 3r)

NORMATIVA DE REFERÈNCIA

- LEC (Llei d' Educació Catalana 12/2009).
 - Article 2 : Principis rectors.
 - Article 93: Caràcter propi del centre.
 - Article 37: Règim disciplinari.
- Decret 142/2007, de 26 de juny, pel qual s'estableix l'ordenació dels ensenyaments de l'educació primària.(DOGC núm. 4915).
- Decret 181/2008, de 9 de setembre, pel qual s'estableix l'ordenació dels ensenyaments del segon cicle de l'educació infantil. (DOGC núm. 5216).
- LOE (Llei Orgànica d'Educació 2/2006).
- EDU/296/2008, de 13 de juny, per la qual es determinen el procediment i els documents i els requisits formals del procés d'avaluació en l'educació primària.
- Decret d'Autonomia dels centres educatius 102/2010)
 - Article 20: Organització dels centres
 - Article 15: Orientació educativa
- Decret 279/2006, de 4 de juliol, sobre drets i deures de l'alumnat i regulació de la convivència en els centres educatius.
- Decret 102/2010, de 3 d'agost, d'autonomia de centres educatius.
- Decret 155/2010, de 2 de novembre, de la direcció dels centres educatius

públics i del personal directiu professional docent.

APROVACIÓ EN CONSELL ESCOLAR

Aquest projecte educatiu de l'escola Jaume I de La Sénia s'ha aprovat en Consell Escolar amb data 18/03/2015

L'actualització d'aquest projecte educatiu és un objectiu de millora en l'àmbit organitzatiu del Projecte de Direcció 2015-2016.

En el marc del procés d'acollida l'escola facilita el coneixement del projecte educatiu als professionals i a les famílies que s'incorporen al centre.

Per a una nova actualització del projecte educatiu caldrà tenir en compte les característiques socials i culturals del context escolar i de l'entorn, així com les necessitats educatives de l'alumnat.