



# **ESCOLA FONT DE L'ORPINA**

## **Projecte Educatiu de Centre**

**Setembre 2014**

# Índex

<u>1.- ANÀLISI DEL CONTEXT DEL CENTRE</u>	3
<u>1.1. Situació</u>	3
<u>1.2. Característiques</u>	3
<u>2.- TRETOS D'IDENTITAT</u>	4
<u>2.1. Principis rectoros.</u>	4
<u>2.2. Caràcter propi.</u>	4
<u>3.- PLANTEJAMENT EDUCATIU</u>	6
<u>3.1 Prioritats i objectius educatius</u>	6
<u>3.2 Projecte lingüístic</u>	6
<u>4. EL CURRÍCULUM</u>	6
<u>4.1.- Criteris d'organització pedagògica:</u>	6
<u>4.2.- Projecte curricular.</u>	8
<u>4.3.- L'avaluació i promoció</u>	8
<u>5. L'ORGANITZACIÓ</u>	8
<u>5.1. Criteris que defineixen l'estructura organitzativa</u>	8
<u>5.2 Organigrama:</u>	9
<u>5.3 Lideratge i equips de treball</u>	9
<u>6. LA INCLUSIÓ</u>	10
<u>6.1. Principis d'inclusió i coeducació</u>	10
<u>6.2. L'acollida</u>	10
<u>6.3. La diversitat</u>	11
<u>7. LA CONVIVÈNCIA. Valors i objectius per l'aprenentatge de la convivència</u>	11
<u>8. ORIENTACIÓ I TUTORIA</u>	11
<u>8.1 Objectius de l'orientació i seguiment dels alumnes:</u>	11
<u>8.2 Pla d'acció tutorial</u>	11
<u>9. L'AVALUACIÓ INTERNA</u>	12
<u>9.1 Indicadors de progrés</u>	12
<u>10.- LA PROJECCIÓ EXTERNA I L'ATENCIÓ A L'USUARI</u>	12
<u>10.1 Principis de servei i atenció al públic.</u>	12
<u>10.2 Relacions amb les famílies</u>	12
<u>10.3 Relacions amb les institucions públiques</u>	12
10.4 Relació amb els centres escolars	13

# **1.- ANÀLISI DEL CONTEXT DEL CENTRE**

## **1.1 Situació**

L'escola Font de l'Orpina és una escola pública que depèn de la Generalitat de Catalunya.

Escola de 2 línies que es troba situada en el terme municipal de Vacarisses, a la urbanització de Can Serra, al carrer Margarides, 12.

Vacarisses, està situat a l'extrem occidental del Vallès Occidental, tenint a 10 Km. Terrassa, per una banda, i a uns 25 Km. Manresa, per l'altra, com a nuclis urbans més grans; i com a nuclis petits, amb característiques similars, Viladecavalls, Ullastrell i Castellbell i el Vilar.

El terme municipal de Vacarisses té uns 42 km quadrats. La població es concentra en petits nuclis: El nucli urbà i divuit urbanitzacions disperses pel terme: Torreblanca I i II, La Carena Llarga, Els Caus, El Palà, Can Serra, El Ventaiol, El Fresno, El Pou Gran, La Farinera, L'Eixample, La Coma, Comelles I, Comelles II, La Creu, Ca l'Oliva, Colònia Gall i Bonavista. (Veure mapa annex de la zonificació escolar a vacarisses)

El tipus d'habitatge més comú és la casa unifamiliar amb planta baixa, d'una o dues plantes, situada en una parcel·la de dimensions variables. Al centre del poble, les cases són adossades i de dues o tres plantes.

## **1.2 Característiques**

El centre està en funcionament des de setembre del 2005.

L'Escola Font de l'Orpina té el seu origen en el creixement massiu que va tenir la població de Vacarisses i que va propiciar un gran augment de matrícula a l'Escola Pau Casals, fins aleshores l'únic centre d'Educació Infantil i Primària del municipi.

El curs 2005-06 es van obrir 5 grups d'EI (1 aula de P3, 2 aules de P4, 2 aules de P5) i un grup de primària (1 aula de 1r). Al curs següent es va ampliar fins a 4t de primària i els anys següents ha anat creixent de forma natural. En els darrers cursos la matrícula va disminuint i això suposa que a Infantil ens estem quedant amb 1 sola línia.

El fet de tenir dues escoles al municipi va suposar establir un mapa escolar amb dues zones d'influència, una per cada escola.

En el cas que en qualsevol dels dos centres algun nivell tingui la matrícula completa, les noves matrícules aniran al centre que tingui plaça, independentment d'on estigui empadronat l'alumne.

L'alumnat de l'escola prové de les següents urbanitzacions: el Palà, Can Serra, Can Serra Estació, El Ventaiol, El Fresno, El Pou Gran, La Farinera, Comelles I, Comelles II, La Creu, Ca l'Oliva, Colònia Gall.. La majoria d'aquestes famílies provenen de grans ciutats del Vallès Occidental i el Barcelonès. La llengua vehicular dels alumnes és el castellà.

## 2.- TRETOS D'IDENTITAT

### 2.1 Principis rectoros

(Article 2 de la llei d'educació de Catalunya; LEC, LLEI 12/2009, del 10 de juliol, d'educació.)

Principis rectoros generals del sistema educatiu:

- a) El respecte dels drets i els deures que deriven de la Constitució, l'Estatut i la resta de legislació vigent.
- b) La transmissió i la consolidació dels valors propis d'una societat democràtica: la llibertat personal, la responsabilitat, la solidaritat, el respecte i la igualtat.
- c) La universalitat i l'equitat com a garantia d'igualtat d'oportunitats i la integració de tots els col·lectius, basada en la coresponsabilitat de tots els centres sostinguts amb fons públics.
- d) El respecte de la llibertat d'ensenyament, la llibertat de creació de centres, la llibertat d'elecció entre centres públics o centres altres que els creats pels poders públics, la llibertat de càtedra del professorat i la llibertat de consciència dels alumnes.
- e) El pluralisme.
- f) La inclusió escolar i la cohesió social.
- g) La qualitat de l'educació, que possibilita l'assoliment de les competències bàsiques i la consecució de l'excel·lència, en un context d'equitat.
- h) El conreu del coneixement de Catalunya i l'arrelament dels alumnes al país, i el respecte a la convivència.
- i) El respecte i el coneixement del propi cos.
- j) El foment de la pau i el respecte dels drets humans.
- k) El respecte i la preservació del medi ambient i el gaudi respectuós i responsable dels recursos naturals i del paisatge.
- l) El foment de l'emprenedoria.
- m) La coeducació i el foment de la igualtat real i efectiva entre dones i homes.
- n) L'afavoriment de l'educació més enllà de l'escola.
- o) L'educació al llarg de la vida.
- p) El respecte del dret de mares i pares perquè llurs fills rebin la formació religiosa i moral que vagi d'acord amb llurs conviccions.
- q) L'exclusió de qualsevol mena de proselitisme o adoctrinament.

### 2.2 Caràcter propi

- a) Escola catalana. Empra el català com a llengua pròpia i vehicular d'ensenyament i aprenentatge.
- b) Escola aconfessional i pluralista. Respecta les diferents maneres de pensar i és oberta a tothom. Educa per a la llibertat, la responsabilitat i per l'adquisició d'hàbits i conductes que fan dels seus membres persones socials dignes de la comunitat on viuen.
- c) Escola coeducadora i no sexista. Educa per la convivència i respecte als altres basant-se en la coeducació, sense cap mena de discriminació per raó de sexe.

- d) Escola solidària i tolerant. Educa per la justícia, la solidaritat i la no discriminació.
- e) Educació integral. Escola que descobreix en el treball, les aptituds de cadascú, aprenent a desenvolupar totes les capacitats personals i a respectar les dels altres, fomentant l'autoestima i realçant l'aspecte formatiu de la persona. La comunitat educativa estimula i potencia el desenvolupament integral de l'alumnat, tenint en compte les característiques personals que fan únic/a a cada alumne/a.
- f) Educació socialitzadora. Educa en les estratègies per resoldre les dificultats i per conscienciar dels drets i deures que comporta la vida en societat, fugint de l'estricta competitivitat. Cerca fórmules diverses d'actuació, que si bé inclouen la competició ho fan de manera no prioritzada i sempre vetllant perquè es donin les adequades condicions de respecte entre els companys i companyes. Eduquem per ser competents.
- g) Escola dialogant. Afavoridora del diàleg, mantenint una relació real i efectiva entre els pares, mestres, alumnes i altres professionals implicats dins la comunitat escolar, per mitjà dels representants elegits per cada un d'aquests estaments.
- h) Ensenyament personalitzat i de qualitat. Escola que aspira a un ensenyament de qualitat i personalitzat, que ensenyi a aprendre, a consultar i a adaptar-se a la constant evolució social (aprenentatge significatiu).
- i) Ensenyament actiu i innovador. Escola que potencia l'aspecte instructiu, que fomenta l'experimentació, el descobriment, la formació d'hàbits ètics i cívics, aprendre a aprendre, el coneixement del medi.
- j) Escola oberta a la participació. Valora com a fonamental la participació de l'alumnat en totes les tasques d'aprenentatges i en les diferents activitats, i que fomenta el treball individual i en equip. Facilita que el professorat, pares, treballadors no docents i alumnes participin en la gestió i activitats diverses del centre, segons la legislació vigent.
- k) Escola democràtica. Vol que l'escola sigui un reflex de la societat actual estimulants els valors d'una societat democràtica. La comunitat educativa ha de poder donar la seva opinió personal, sense adoctrinar.
- l) Escola respectuosa amb l'entorn i compromesa amb el medi ambient. Es vol treballar per la sostenibilitat: residus, mobilitat, gestió de recursos,...
- m) Visió crítica. Escola que vol aconseguir que es valorin els fets amb visió crítica, fomentant l'observació, la investigació, l'anàlisi, la síntesi, l'autoavaluació i l'aprendre del propi error.

## **3.- PLANTEJAMENT EDUCATIU**

### **3.1 Prioritats i objectius educatius**

Com a escola pública el nostre objectiu prioritari és el d'oferir una educació integral que ajudi els nostres infants a esdevenir persones autònomes, crítiques i compromeses, que puguin participar de forma activa en el seu entorn i en la societat en general.

Aquest objectiu d'educació integral es concretaria en:

- 1.- Potenciar i afavorir l'aprenentatge significatiu.
- 2.- Potenciar les noves tecnologies.
- 3.- Avançar en el treball cooperatiu.
- 4.- Potenciar el coneixement i respecte de l'entorn més proper.
- 5.- Donar el seguiment curricular a cada alumne en funció de les seves necessitats.
- 6.- Treballar d'acord amb uns hàbits i normes que portin l'alumne cap a l'autonomia personal.
- 7.- Afavorir l'ús d'estratègies que permetin a l'alumne assolir el grau de seguretat afectiva i emocional que correspon al seu nivell maduratiu.
- 8.- Fomentar en l'alumne una actitud curiosa, crítica i investigadora
- 9.- Potenciar la utilització de diferents llenguatges de comunicació: lingüístic, artístic, audiovisual i científic.

### **3.2 Projecte lingüístic (veure annex)**

El centre disposa del projecte lingüístic on s'especifica el tractament, ús i procés d'ensenyament–aprenentatge de les diferents llengües.

## **4. EL CURRÍCULUM**

És el conjunt de competències bàsiques, objectius, continguts, mètodes pedagògics i criteris d'avaluació. (Segons el Decret 142/2007, de 26 de juny. DOGC núm. 4915).

### **4.1 Criteris d'organització pedagògica: metodològics, organitzatius i d'avaluació**

#### **a) Criteris metodològics: (veure annex acords de claustre)**

El mestre actua de guia i reconduïx l'aprenentatge utilitzant metodologies participatives on els alumnes són els protagonistes.

- Franja Global

És un espai per aprendre junts treballant totes les àrees i competències partint dels interessos i les aportacions dels alumnes. Respectant els ritmes individuals de cada alumne. També es pot partir d'una proposta del mestre o dels continguts mínims. Es dona un pes més important als processos (converses, recerca d'informació,

contrastació i verificació d'hipòtesis) que al resultat final. S'avaluen els processos i els continguts.

- Agrupaments / racons

Es tracta de distribuir els alumnes en petits grups per donar una atenció més individualitzada. Són per treballar continguts de llengua i matemàtiques. Fomenten el treball cooperatiu i l'autonomia personal.

- Tallers

Dinàmica de treball per cicles. A cada cicle es barregen els alumnes de manera que quedin grups més reduïts que el grup classe.

- Espais

Dinàmica de treball d'educació infantil. S'estableixen espais amb diferents activitats on s'ofereixen materials diversos perquè els nens puguin explorar i crear tot aprenent.

- Activitats sistemàtiques

Petites franges horàries per treballar de forma sistemàtica la lectura, l'expressió escrita i el càlcul (operacions, numeració, problemes).

### **b) Criteris organitzatius:**

En funció de la concreció del Projecte Curricular i del Pla Anual, el centre pren les decisions per a:

- L'organització de les hores dedicades a cada àrea.
- La distribució dels continguts al llarg de cada cicle.
- Les mesures adequades d'atenció a la diversitat.
- Els mecanismes per organitzar el reforç.

### **c) Criteris d'avaluació:**

Després de definir on es treballa cada contingut i la relació entre les àrees i amb cadascuna de les competències, els mestres es posen d'acord amb els criteris i indicadors d'avaluació.

El centre utilitza diversitat d'instruments d'avaluació, que proporcionen informació a professorat i alumnat:

- Discussions en gran i petit grup.
- Preguntes i respostes orals.
- Participació activa a l'aula.
- Treballs individuals i en petit grup.
- Exposicions a l'aula de treballs.
- Problemes o investigacions.
- Realització de proves internes i externes.
- Controls d'aula.
- Utilització de mitjans audiovisuals.
- Deures.
- etc.

## **4.2.- Projecte curricular (veure annex continguts mínims)**

El projecte curricular estableix per a cada nivell els objectius, continguts i criteris d'avaluació que l'escola distribueix i seqüència, tenint en compte les capacitats a Educació Infantil i les competències bàsiques a Primària.

S'ha elaborat un document que recull els continguts mínims que s'han d'assolir a cada nivell. Es concreten en unitats de programació i/o projectes de treball interdisciplinaris.

## **4.3.- L'avaluació i promoció (veure annex criteris retenció)**

L'avaluació és reguladora de tot el procés d'ensenyament i aprenentatge i serà contínua i global. També és una eina de revisió de la pràctica docent.

El procés avaluador es comparteix amb l'alumnat, fent-lo partícip i protagonista.

L'avaluació serveix per conèixer els resultats de l'aprenentatge (avaluació sumativa), per regular les dificultats i els errors de l'alumnat (avaluació formativa) i per afavorir que l'alumnat vagi aprenent a regular-se autònomament (avaluació formadora: autoavaluació i coavaluació).

El resultat de l'avaluació permetrà a l'equip docent prendre mesures específiques de suport educatiu per facilitar l'adquisició dels aprenentatges. Al finalitzar cada curs, el professorat del grup prendrà les decisions oportunes sobre la promoció o retenció de l'alumne, a partir de les juntes d'avaluació. En cas de retenció es seguiran els criteris establerts al document Criteris de retenció en un nivell escolar.

# **5. L'ORGANITZACIÓ**

## **5.1 Criteris que defineixen l'estructura organitzativa (veure annex NOFC)**

En l'organització del centre s'apliquen els principis d'eficàcia, eficiència, funcionament integrat, gestió descentralitzada, flexibilitat, participació de la comunitat educativa i compromís de les famílies en el procés educatiu.

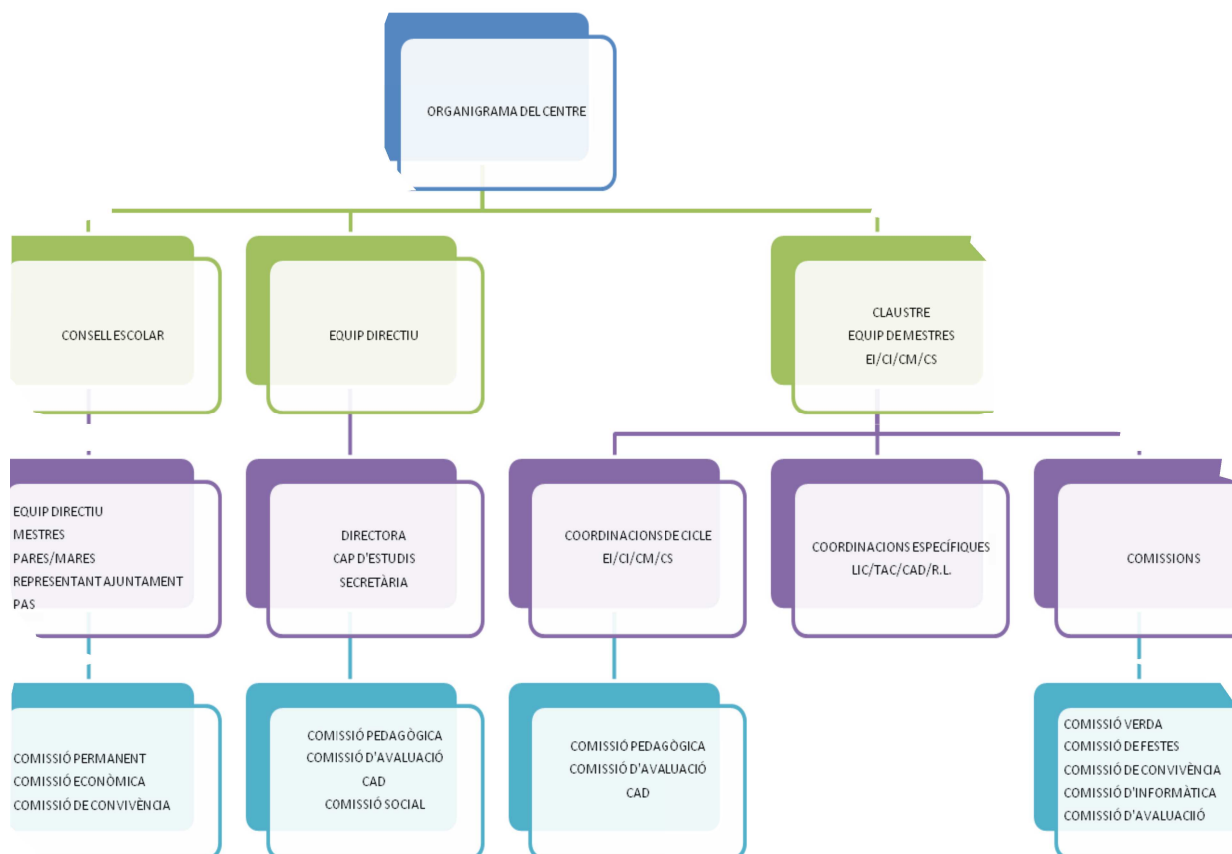
A les NOFC queden reflectits (tal com recorda l'article 22 del decret 102/2010)

- Els criteris per a l'organització pedagògica del centre.
- Els criteris d'agrupament de l'alumnat.
- Els criteris de formació dels equips docents.
- Els mecanismes d'acció i coordinació de la tutoria (individual i grupal).
- Els criteris organitzatius per garantir la globalitat de l'acció educativa sobre cada alumne/a.
- Els criteris organitzatius per atendre la diversitat de necessitats educatives de l'alumnat



## 5.2 Organigrama:

En el nostre centre, l'estructura organitzativa es concreta en els següents òrgans de govern, coordinació i participació:



## 5.3 Lideratge i equips de treball

El lideratge pedagògic i funcional del centre l'assumeix l'equip directiu juntament amb la coordinació pedagògica i el fa extensiu als diferents equips de treball.

El professorat del centre forma part del claustre i s'organitza pedagògicament de la següent manera:

- Equips de cycle: es reuneix cada setmana.
- Intercicles: es reuneixen un cop al mes. Es fa intercycle infantil amb cycle inicial, i cycle mitjà amb cycle superior.
- Claustre: es reuneix quan sigui necessari.
- Coordinació pedagògica: La Cap d'Estudis i els coordinadors de cycle es reuneixen setmanalment.
- Comissions internes: les comissions de treball es reuniran mensualment. A cada comissió hi ha d'haver representants de cada cycle. (pedagògica, informàtica, biblioteca, festes, verda, convivència).
- Comissions normatives: Comissió d'avaluació (es reuneix cada final de trimestre), Comissió d'atenció a la diversitat (es reuneix a principi de curs i

després de cada sessió d'avaluació), comissió social (es fa una a principi de curs i una a final de curs com a mínim).

- Coordinació EE / SEP: Un cop al trimestre es farà una coordinació del tutor/a amb el mestre o mestres que fan el suport.
- Consell Escolar: òrgan de participació de la comunitat educativa.

Les funcions d'aquests equips de treball queden recollides a les NOFC.

## **6. LA INCLUSIÓ**

L'escola s'ha de regir pels principis fonamentals de cohesió social i d'educació inclusiva per tal d'arribar a tothom. Cal facilitar l'atenció educativa a tot l'alumnat, i en particular, a aquell que pot trobar més dificultats a causa les seves condicions personals.

El centre educatiu ha de considerar els elements curriculars, metodològics i organitzatius per a aconseguir la participació de tots els alumnes en l'entorn escolar.

Els principis d'inclusió i de coeducació es troben emmarcats dins la normativa vigent, per la qual s'estableix l'ordenació dels ensenyaments del segon cicle de l'educació infantil, i l'ordenació dels ensenyaments de l'educació primària.

### **6.1. Principis d'inclusió i coeducació**

- a) Inclusió: Els centres han de ser oberts a tot l'alumnat.
- b) Normalització: L'atenció de l'alumnat amb NEE s'ha de dur a terme amb els recursos i en els contextos ordinaris.
- c) Personalització: Tothom és igual, però cadascú d'acord amb les seves característiques personals que caldrà respectar i valorar.
- d) Igualtat d'oportunitats per a l'aprenentatge i la participació: Possibilitar a tot l'alumnat la participació en activitats ordinàries.
- e) Atenció educativa de proximitat: Poder rebre l'atenció educativa en un centre proper a l'entorn on viu.
- f) Participació i coresponsabilitat: Tota la comunitat educativa ha d'estar compromesa per tal d'afavorir la inclusió escolar i social.
- g) Coeducació: És l'acció educadora que valora l'experiència, les aptituds i l'aportació social i cultural de les persones, sense estereotips sexistes i sense actituds discriminatòries.

### **6.2. L'acollida (veure annex Pla d'acollida)**

El centre ha d'organitzar les seves actuacions per tal de garantir que les persones que formen part de la comunitat educativa en coneguin el funcionament general, se sentin ben rebudes, i s'hi adaptin tot respectant les normes de convivència establertes.

Totes aquestes actuacions es troben recollides al Pla d'Acollida del centre.

### **6.3. La diversitat**

L'atenció a les necessitats educatives de tots els alumnes s'ha de regir pels principis d'inclusió.

#### **6.3.1. Criteris que orienten l'atenció a la diversitat**

Correspon a la comissió d'atenció a la diversitat (CAD) la concreció de criteris i prioritats per a l'atenció a la diversitat dels alumnes, l'organització, ajustament i seguiment dels recursos de què disposa el centre i de les mesures adoptades, el seguiment de l'evolució dels alumnes amb necessitats educatives especials i específiques i la proposta dels plans individualitzats i les altres funcions que en aquest àmbit li atribueixi el centre mateix.

#### **6.3.2. Pla d'Atenció a la diversitat. (veure annex)**

L'escola compta amb un Pla d'atenció a la diversitat.

### **7. LA CONVIVÈNCIA. Valors i objectius per l'aprenentatge de la convivència (veure annex: Projecte de convivència)**

S'està elaborant el Projecte de convivència que recull la resolució de conflictes, mediació escolar i règim disciplinari.

## **8. ORIENTACIÓ I TUTORIA**

### **8.1 Objectius de l'orientació i seguiment dels alumnes:**

L'orientació educativa té per finalitat contribuir al desenvolupament personal i social de l'alumnat en els aspectes intel·lectual, emocional i moral, d'acord amb la seva edat. Aquesta comporta el seguiment individual i col·lectiu de l'alumnat per part de tot el professorat, amb la implicació de les famílies i ha de permetre a l'alumnat assolir una maduresa en el seu procés de formació personal i integració en la societat.

### **8.2 Pla d'acció tutorial (veure annex Pla d'Acció Tutorial)**

L'acció tutorial estableix els mecanismes per garantir que els professors o els mestres tutors facin un seguiment individual del procés educatiu de cada alumne i el seguiment col·lectiu del grup classe. També ha de garantir la coordinació de tots els/les professors/es que intervenen en un grup classe i ha d'afavorir les línies de comunicació amb les famílies.

El Pla d'acció tutorial és el document que dóna coherència a l'acció tutorial de centre i que recull les accions educatives compreses en els diferents àmbits de treball: alumnat, famílies i professorat.

## 9. L' AVALUACIÓ INTERNA

L'avaluació interna és una eina per al coneixement i la millora constant del servei educatiu. Les modalitats d'avaluació que ha determinat el Departament d'Ensenyament són:

- Les avaluacions generals del sistema educatiu i de l'administració educativa.
- Les avaluacions diagnòstiques de les Competències Bàsiques.
- Les avaluacions del centre.
- Les avaluacions de l'exercici docent i de la funció directiva.
- L'autoavaluació del director del centre educatiu.

### 9.1 Indicadors de progrés

Cada curs s'elabora la Programació General Anual on s'especifiquen els objectius a assolir i els indicadors d'avaluació que s'utilitzaran a final de curs per valorar aquests objectius.

#### 9.1.1 De context (Dades Anuals)

Cada curs escolar la Inspecció educativa sol·licita al centre les Dades Anuals on s'especifica informació referent a la preinscripció i matrícula viva, procedència de l'alumnat i la seva tipologia ( socioeconòmica, socioeducativa, NEE, USEE...).

#### 9.1.2 De resultats acadèmics (Pla Anual)

**Proves internes:** es comptaran percentualment els resultats de les proves internes del centre (ACL, velocitat lectora i CB) i es recolliran a la Memòria Anual.

**Proves externes:** els resultats percentuals de les proves externes de CB i les proves diagnòstiques i la seva millora respecte el curs anterior, es recolliran a la Memòria Anual.

**Satisfacció:** el grau de satisfacció de les famílies en vers l'escola es recollirà partint d'una enquesta anònima on es podran valorar diversos aspectes.

#### 9.1.3 De processos (Pla Anual)

Cada curs es prioritzen unes actuacions concretes amb l'objectiu de millorar aspectes que es detecten com a punt febles al centre.

Dintre d'aquesta programació s'inclouen actuacions referides a la millora dels aprenentatges, a la millora de la cohesió social i a la millora de la gestió interna (organització, documentació, metodologia, eficàcia professional...).

També es recullen les activitats i sortides que es realitzaran durant el curs.

A final de curs s'elabora la Memòria Anual on es valoren percentualment els indicadors marcats en tres nivells d'avaluació: grau d'aplicació / execució, grau de qualitat i grau d'impacte.

#### 9.1.4 Recursos

S'elaborarà el pressupost i la liquidació econòmica anual i es portarà al Claustre i al Consell escolar.

## **10.- LA PROJECCIÓ EXTERNA I L'ATENCIÓ A L'USUARI**

### **10.1 Principis de servei i atenció al públic**

En el marc dels valors definits per la Constitució, i per Llei 30/1992, modificada per la Llei 4/1999, la ciutadania ha vist reconeguda una sèrie de drets que afecten la seva relació amb l' Administració.

Els principis pels quals es regeix aquesta relació són:

- El principi d'igualtat, que impedeix qualsevol mena de discriminació en l'actuació de l' Administració.
- El dret de qualsevol persona a ser tractada amb respecte.
- El dret a rebre informació, atenent a les lleis de protecció de dades i privacitat.

### **10.2 La relació amb les famílies**

Les famílies tenen el dret d'estar informades de qualsevol tema que afecti a l'escolaritat de llurs fills i el deure d'informar a l'escola de totes les dades acadèmiques , personals i de salut que facilitin l'atenció a l'alumne/a.

El centre ha de disposar d'un horari d'atenció al les famílies, tant per part de l'equip directiu, com dels tutors i altres mestres i també altre personal que tingui atenció directa amb els alumnes.

Les famílies han de poder establir comunicació amb el centre i ser ateses, per incidències i encàrrecs i alhora tenen el deure de facilitar al centre les dades actualitzades per tal de poder ser localitzades en cas de necessitat.

Aquests horaris es concreten cada curs i se'n fa publicitat a través dels canals establerts per l'escola (web, suro i circular a les famílies).

### **10.3 Relacions amb institucions públiques**

Afavorir la col·laboració amb l' Administració Educativa, l'Ajuntament de Vacarisses, els centres i les entitats de la zona educativa.

Incloure en la programació educativa de l'escola, sempre que sigui interessant i possible, la participació i utilització dels recursos i activitats que ofereixin les diferents administracions.

Tenir contacte amb totes aquelles persones i/o institucions que atenen els nostres alumnes en qualsevol aspecte (Serveis Socials, psicòlegs, pediatres...) especialment a través del treball en xarxa i les reunions de coordinació.

Donar informació i potenciar la participació de l'alumnat i les famílies en activitats socials, culturals i mediambientals organitzades per les entitats socials i veïnals del nostre entorn.

Com a Centre Públic d' Ensenyament complir amb tots els requeriments i relacions administratives que estableixin les diferents lleis i normes d'àmbit local i nacional.

D'acord amb la normativa municipal i el Consell Escolar, facilitar l'ús de les instal·lacions escolars per l'organització d'activitats educatives i esportives.

## **10.4 Relacions amb els centres escolars.**

El centre planifica una sèrie d'actuacions amb els altres centres del municipi (escoles bressol, escola municipal de música, centres de primària i institut).

Els equips directius dels instituts i les escoles d'on procedeixi l'alumnat planificaran la realització de sessions de coordinació necessàries per tal d'assegurar la continuïtat i la coherència dels processos educatius i de l'itinerari formatiu de l'alumne, acordant criteris d'actuació comuns i compartits.

Aquestes actuacions es refereixen als següents aspectes:

Coneixement de l'alumnat que passa de primària a secundària. (desenvolupament personal, situació familiar, capacitats i habilitats bàsiques)

Coordinació del desenvolupament del currículum (priorització d'objectius i continguts, estratègies didàctiques i metodològiques i criteris d'avaluació). Establir criteris comuns entre les dues etapes.

Aspectes de l'organització del centre i de l'alumnat, dins el plantejament d'escola inclusiva.

Establir actuacions de relació entre ex-alumnes per afavorir el coneixement de la dinàmica i funcionament de l'institut.

A final de cada curs es fa un traspàs d'informació amb l'escola bressol de la nostra zona escolar sobre els futurs alumnes de P3 i amb el centre de secundària sobre els alumnes que acaben 6è.

Vacarisses, setembre 2014