

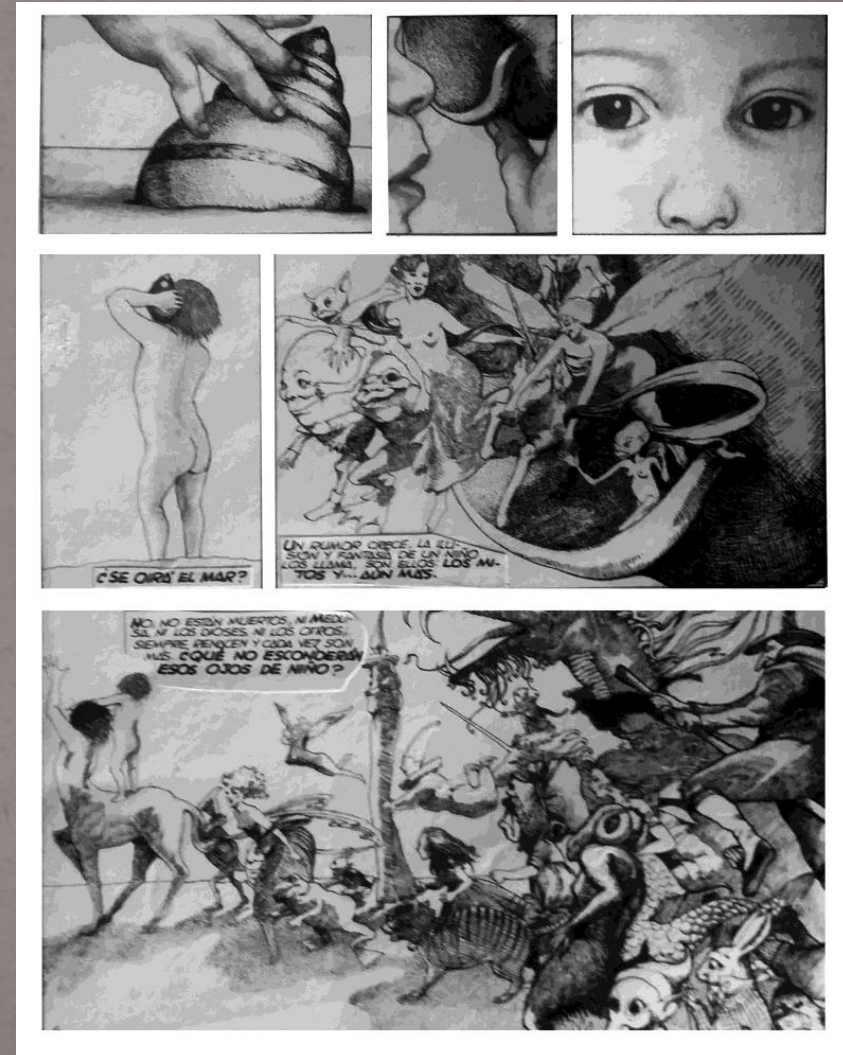
Etapes i Motivacions

Roser Oduber

Primera etapa 1970/80

- Roser Oduber filla dels artistes Ciro panameny d'origen holandès i Roser catalana neix a Panamà i torna a Catalunya als 4 anys.
- La seva formació acadèmica ha estat tot a Catalunya , envoltada d'art des de ben petita, amb artistes i materials al seu abast, l'han fet un artista poc convencional amb una forta càrrega de lluita i insatisfacció.
- La seva primera etapa coincideix amb aquest període acadèmic amb formes clàssiques .
- Enamorada de Leonardo i Miguel Angel comença a portar la seva figuració sobre bases que recorden els frescos , les parets i murs treballats.
- Poc a poc la matèria dels murs i suports de la seva obra va anar guanyant protagonisme introduint ja nous materials.
- En aquesta etapa el dibuix es manté com il·lustradora , fent també còmics i molt treballs gràfics a diferents editorials.

Obres / primera etapa





Motivacions

La primera etapa de qualsevol autor és la recerca d'una identitat i aquesta podria ser la meva principal motivació , durant molts anys d'aquesta etapa de la vida professional.

Segona etapa 1980 / 2000

- Un temps de grans canvis personals
- A partir de l'any 1983 tinc l'estudi i casa a Calders
- Introspecció i gran èxit professional
- Any de gran activitat professional / internacional

- Motivacions: Comença una lluita interior per desprendre'm de les formes clàssiques , defugir de l'estètica ; naixement de l'època fosca / Nigro

- Sota el nom de Nigro l'autora inicia un camí cap a la part oculta d'una mística on la màgia i les figures comencen un ball d'amistat . La matèria continua convivint amb la figura ja sense cap tipus de límit.

obres

Pintures tarot



Beca França / portes i escultures



Obres

Galeria Cyprus 1996

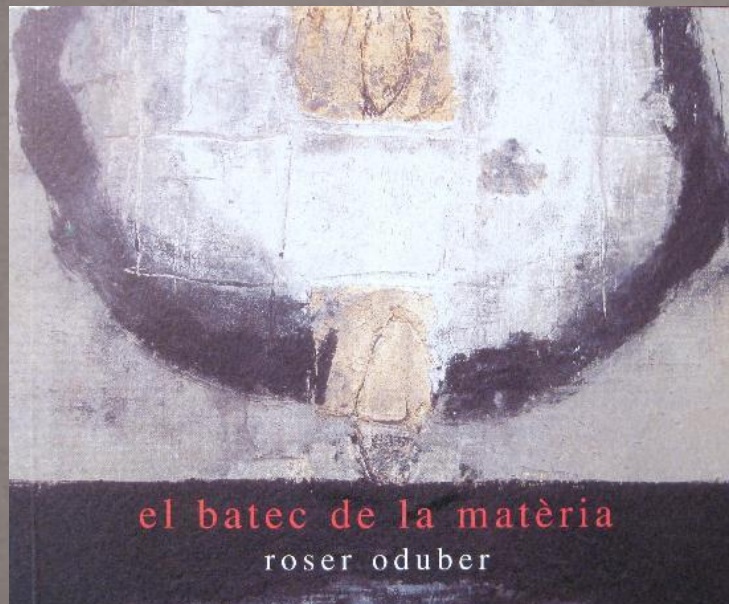


Figura + matèria



Tercera etapa / 2000 a 2005

- A partir d'aquesta etapa comença un tram molt matèric
- Les exposicions a la galeria des de 1998 Àmbit a Barcelona marquen uns anys molt productius
- Motivacions; la meva vida al Forn de la calç marca aquest tram de vida, la calç i els minerals que omplen els meus ulls fan que la matèria creixi per damunt de la figura. Pren importància temes com els fòssils, els gens i la dona . Moltes de les obres ja començo a fer servir la calç i terres del meu entorn .



Obres

Obres matèriques amb restes de figura



Obres exclusivament matèriques



Obres matèriques

Poètica del pas del temps

Maria Lluïsa Borràs

Roser Oduber té el privilegi de viure en plena natura damunt d'una vella pedrera calcària d'on surten, és clar, aquests pigments matèrics, aquestes superfícies mats polsoses obtingudes amb tècniques ancestrals que caracteritzen la seva pintura última.

Els darrers anys el seu treball ha fet un tomb important. De la primera exposició que jo li vaig veure l'any 1996, Mercedes de Prat deia que el primordial de la seva pintura era "la fragmentació del cos humà, els arcs d'un Sumer recreat i les princeses inexistents de la Vall del Nil o d'una Mesopotàmia culta".

Res de tot això sembla interessar-li ara. No obstant, aleshores com ara s'hi detectava, en el seu treball, una fixació en el pas del temps i el desgast, en l'envelliment, en una consciència que tot és precari i efímer, que tot passa i res és etern. Els quatre elements, que es troben a la base de la seva pintura vénen a reafirmar la sensació de transformació constant, un sentiment lligat d'alguna manera a una biografia que fa lògica aquesta obsessió: la inestabilitat geogràfica dels primers anys seguida de la descoberta de la natura. Nascuda a Panamà, filla de dos artistes catalans, va educar-se a l'Argentina, a Catalunya i a París. Quan finalment es va fixar al país, en un mas prop de Manresa, a Calders, va viure al camp, en plena natura, on es percep de manera implacable la sensació que tot canvia del matí a la nit, de la tardor a l'estiu i de l'hivern a la primavera. I diu: "M'agrada la primavera quan tot desperta fins i tot jo. A l'hivern, no treballar és el moment quan els temes es formen en la meua ment". Reflexió que resultaria gairebé incomprendible per un artista de ciutat.

Primer, no podia ser altrament, es va deixar temptar per la ceràmica, per la terra i va treballar dos anys amb Pep Gómez, sempre cercant l'origen, el principi de tot, com podien haver estat les coses abans que la primera transformació tingués lloc. La cosa física més antiga i primigènia que tenia a l'abast era la matèria fòssil i es va fixar en les formes que els sers vius havien deixat a la terra abans que la història dels homes comencés com a manera més directa de recuperar la memòria del temps.

La seva pròpia obra ha estat també marcada per la recerca d'origen primigeni abans de la transformació i canvi. És de segur amb aquesta finalitat que emprà tècniques ancestrals, tècniques "neolítiques" com ella mateixa diu. No queda rastre ara d'aquella, figuració, sovint imprecisa, velada i boirosa que evocava la memòria. La pintura que ara ens proposa és tota ella matèria i signe, una matèria mineralitzada, fòssil, gairebé. Un signe que evidencia el pas de l'home des dels inicis i que sembla voler, més enllà del que resulta inevitable, descobrir el misteri de l'eternitat. Un signe que és una creu o un cercle els quals, juntament amb el triangle, resulten ésser els símbols fonamentals dels pobles primitius i es troben a la gènesi de la història de la cultura.

CRONOZONA

ROSER ODUBER (1957, Panamà)

Escultures

- 1994 Pauligne. França. Becada per l'Institut Nord-americà Azazel
- 1995 Pauligne. França. Instal·lació de l'escultura "Els enamorats" als jardins de la Fundació Azazel
- 1995 Pauligne. França. Segona beca de la Fundació Azazel
- 1996 Pauligne. França. Instal·lació de l'escultura "L'Hermit" als jardins de la Fundació Azazel

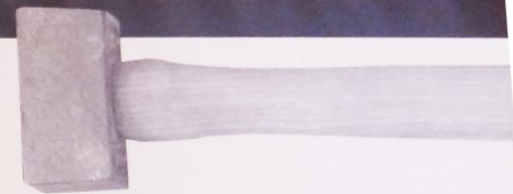
Darreres col·lectives

- 1998 Roma. Institut Italo-Americà Saragossa. Aniversari de los Derechos Humanos. Unesco
- França. Bazart. Itinerant
- 1999 Bazart. Itinerant
- 2000 Gira capitals europees. Bazart Saragossa. Urban Gallery

- 2001 Barcelona. ÀMBIT Galeria d'Art Terrassa i Sant Cugat. Premi Ricard Camí
- 2002 Barcelona. ÀMBIT Galeria d'Art

Darreres individuals

- 1998 Barcelona. ÀMBIT Galeria d'Art
- 1999 Saragossa. Urban Gallery
- 2000 Barcelona. ÀMBIT Galeria d'Art
- 2001 Tarragona. Museu d'Art Modern de la Diputació
- 2002 França. Chapelle des Pénitents Blancs. Gordes. Bazart Plus
- França. Salle Rimbaud et Salle Giono. Marsella. Bazart Plus
- França. Librairie Castéla. Tolosa. Bazart Plus
- Barcelona. New Art. ÀMBIT Galeria d'Art
- Barcelona. ÀMBIT Galeria d'Art





Del 2005 al 2008

Motivació; Moment de canvi personal, desig de creixement personal
A partir de les serps i el seu canvi de pell.

Sentir la necessitat de fer un canvi forma part de l'evolució de l'artista.

Premi de recerca Pictòrica 2004

Pell de serp a les obres de Roser
Oduber

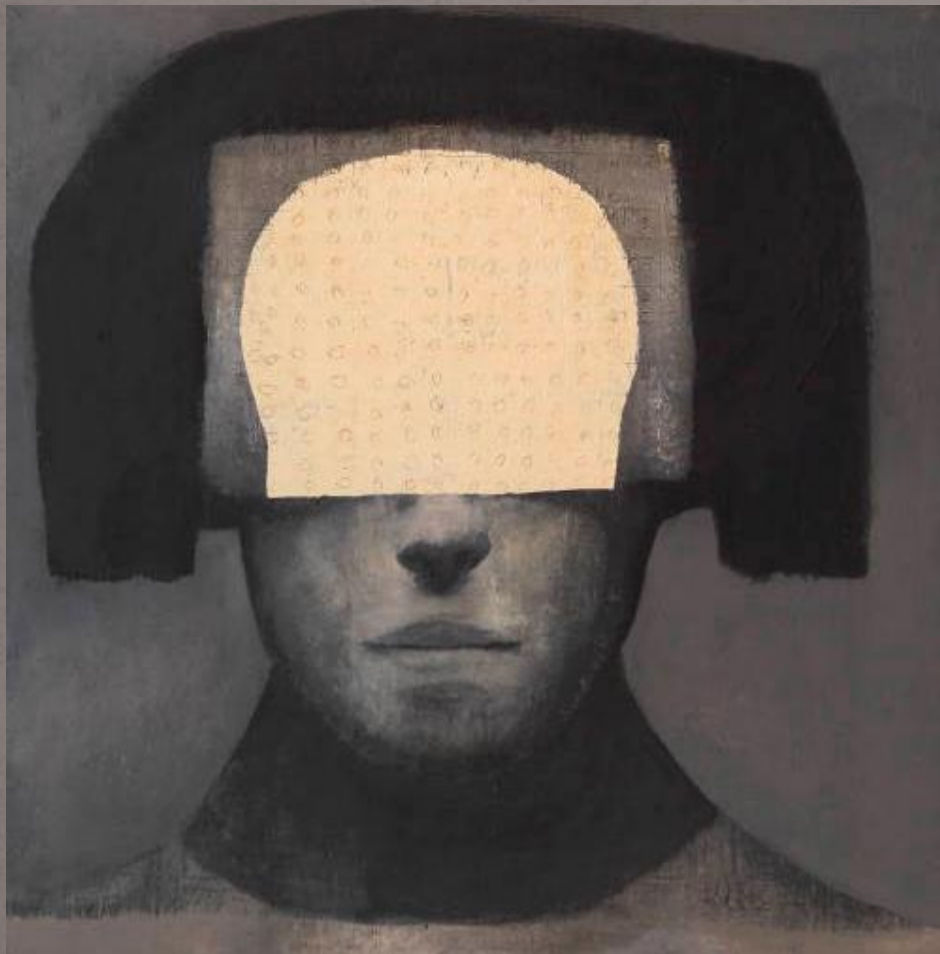




La ment / motor creatiu

A partir del 2005 va creixent una gran necessitat de recuperar la figuració dins i fora de la matèria, aquest el creixement cercat veu la llum en la relació de la ment i els dos hemisferis / dualitat d'expressió : matèria i forma

Interior i exterior



- A partir de l'any 2008 Roser Oduber obre el Centre d'Art Contemporani i Sostenibilitat per compartir el seu entorn amb altres artistes.
- Aquesta relació ha donat un nou impuls a la seva obra que surt de l'estudi i creix amb llenguatges diferents i materials menys minerals.
- Motivacions; Sempre havia viscut cap a dins, tancada a l'estudi, el contacte amb la natura era per gaudir d'ella sense cap altre relació que la contemplativa. Durant els darrers anys estic experimentant amb nous materials i estic relacionant l'exterior amb els meus propis conceptes mentals. D'aquesta manera han nascut obres que formen part de col·leccions com D-Liris / Quan et perdis pel bosc i altres recerques que estic fent.

Obres

Figuració i natura



Materials vegetals + figuració



Accions



Obres / matèria i vegetal



D-Liris







<https://roseroduber.wordpress.com/>
