



Projecte Educatiu de Centre

Escola Alba, curs 2015-2016



Í N D E X

INTRODUCCIÓ	3
1. L'ESCOLA	5
1.1. Situació/edificis i entorn.	5
1.2. Evolució de l'escola.	8
2. PRINCIPIS RECTORS	9
2.1. Trets d'identitat	10
2.1.1. Catalana	10
2.1.2. Coeducadora	10
2.1.3. Pluralista i democràtica	10
2.1.4. Aconfessional	11
2.1.5. Integradora/inclusiva	11
2.1.6. Oberta	11
2.2. Escola formadora en Alternança-Dual	12
3. PRINCIPIS PEDAGÒGICS	14
3.1. Criteris per a l'organització pedagògica del centre.	14
3.2. Criteris per a l'organització de l'alumnat	15
3.3. Línia Educativa.	16
3.3.1. Habilitats instrumentals.	16
3.3.2. Estratègies d'ensenyament/aprenentatge.	17
3.3.3. Educació en valors.	17
3.4. Objectius generals i prioritats d'actuació	17
3.5. Estratègies metodològiques.	19
3.6. L'avaluació.	19
3.6.1. Avaluació interna.	19
3.6.2. Indicadors de progrés	21
3.7. Seguiment i avaluació dels objectius del PEC	23
4. ATENCIÓ A LA DIVERSITAT	27
4.1. Atenció a l'alumnat amb necessitats educatives especials	27
4.2. Comissió CAD	28
5. PRINCIPIS ORGANITZATIUS I DE GESTIÓ	29
5.1. Criteris que defineixen l'estructura organitzativa.	29
5.1.1. Organigrama.	30



5.2. Òrgans de govern i coordinació.	31
5.3. Coordinació pedagògica.	33
5.4. L'acció tutorial.	33

6. COORDINACIÓ FAMÍLIA ESCOLA	35
--	-----------

7. L'ASSOCIACIÓ DE MARES I PARES DEL NOSTRE CENTRE	36
---	-----------

7.1. Activitats extraescolars.	36
7.1.1. Criteris orientadors de les activitats extraescolars	37
7.2. Servei de menjador	38
7.3. Servei d'autocar	39
7.4. Coordinació escola AMPA	39

AVALUACIÓ DEL PROJECTE EDUCATIU	40
--	-----------



INTRODUCCIÓ

Aquest Projecte Educatiu és el resultat d'una trajectòria que s'ha anat bastint poc a poc per tal d'aconseguir una línia d'actuació pedagògica que aconsegueixi l'educació personal, acadèmica i social del nostre alumnat.

Aquest document incorpora la identitat i el caràcter propi de la nostra escola, tenint en compte la nostra realitat dins el context socio econòmic i cultural de les famílies i alumnes que formen la comunitat escolar.

Explicita els objectius, orienta l'activitat i té com a finalitat que el nostre alumnat assoleixi les competències bàsiques i un desenvolupament integral.

Té la voluntat de garantir una tasca educativa coherent, coordinada, progressiva i consensuada per part de tota la comunitat escolar de l'Escola Alba

- És un *projecte de centre*: fruit del consens i convergència de totes les opinions i posicions dels diferents membres de la comunitat escolar.
- Ha estat *elaborat en equip*: liderat per la directora i amb la participació de tots els membres de la comunitat escolar.
- Serveix de *punt de referència* en l'elaboració d'altres documents que desenvolupen el procés d'ensenyament aprenentatge del centre.
- És un *document propi*, singular del nostre centre, emmarcat en el nostre context específic i que determina el seu plantejament, contingut i desenvolupament.
- Hem intentat que sigui *breu i de fàcil maneig*, que pugui consultar-se amb comoditat.
- És un *projecte*, no és quelcom acabat i definitiu, sinó que s'anirà modificant, en relació amb noves necessitats o canvis en el seu context. És un document viu que requereix la seva revisió i actualització periòdica atenent a les necessitats i circumstàncies del moment.

Aquest document es desenvolupa i concreta en altres documents annexos:

1. El projecte de direcció
2. Les normes d'organització i funcionament del centre (NOFC)
3. El projecte lingüístic del centre (PLIC)
4. El projecte curricular del centre (PCC)
5. El pla d'atenció a la diversitat del centre
6. El pla d'acollida del centre
7. Pla TAC
8. La carta de compromís educatiu
9. El projecte de reutilització i socialització de llibres de text i material didàctic.
10. La programació general anual (PGA)
11. La memòria anual



El marc normatiu que s'ha tingut en compte a l'hora d'elaborar el PEC ha estat:

- Llei Orgànica 2/2006, de 3 de maig d'Educació - LOE
- Llei 12/2009 del 10 de juliol d'Educació – LEC
- Decret 102/2010 de 3 d'agost d'autonomia dels centres educatius
- Decret 155/2010 de 2 de novembre de la direcció dels centres educatius públics i del personal directiu professional docent
- Decret 181/2008, de 9 de setembre pel qual s'estableix l'ordenació dels ensenyaments de segon cycle d'educació infantil.
- Ordre EDU/484/2009 de 2 de novembre del procediment i requisits formals del procés d'avaluació del segon cycle d'educació infantil.
- Decret 143/2007 de 26 de juny, pel qual s'estableix l'ordenació dels ensenyaments d'educació primària.
- Ordre EDU/296/2008 de 13 de juny, per la qual es determinen el procediment i els documents i requisits formals del procés d'avaluació en l'educació primària.



1. L'ESCOLA

1.1. Situació/edificis i entorn

L'Escola Alba està situada a 4,50 Km. de Lleida, al municipi de Corbins, damunt d'un turó envoltat de pins, enmig de l'horta del Segrià i davant del riu Segre.



Des del curs 2007/2008, després de les obres de remodelació del centre, l'escola està formada per cinc edificis: Edifici d'Educació Infantil, d'Educació Primària, Menjador, Xalet/ Dependències d'Administració i Poliesportiu.

El porxo, entre els edificis, és el punt neuràlgic d'unió de l'escola.

L'escola consta de diferents aules i dependències distribuïts entre els diferents edificis:

- **Edifici d'Educació Infantil**, amb dues plantes.

En la planta baixa hi trobem: 2 aules d'EI 3, una sala de psicomotricitat, una aula de petit grup i una tutoria.

En la primera planta hi ha les 4 aules d'EI 4 i EI 5, una aula de petit grup i els lavabos.



– **Edifici d'Educació Primària**, amb dues plantes.

En la planta baixa hi trobem: 2 aules de CS, la biblioteca "Isabel Arqué", la tutoria de CI, un lavabo adaptat, dues petites sales/magatzem i els lavabos dels/les alumnes en la part vella. En la part nova hi ha les 4 aules de CI i un petit magatzem de material de CI.

En la primera planta hi trobem: 2 aules de CS, la tutoria de CM, l'aula d'informàtica i els lavabos dels/les alumnes en la part vella. En la part nova hi ha les 4 aules de CM i la petita tutoria de CS.

El porxo, entre els edificis, és el punt neuràlgic d'unió de l'escola.





– **Edifici de Menjador**, amb dues plantes.

En la planta baixa hi ha la cuina, un rebost, el menjador gran, el menjador petit d'EI3, el menjador dels mestres, els lavabos dels/les alumnes i un petit magatzem de neteja.

En la primera planta hi ha l'aula de ciències naturals i l'aula de música.

– **Xalet/ Dependències d'Administració**, amb tres plantes i un soterrani.

En el soterrani hi ha l'arxiu, una sala magatzem i una sala distribuïdora que a la vegada dóna a un petit soterrani/traster.

En la planta baixa hi ha la sala de Professorat, els despatxos de l'AMPA, Direcció, Cap d'estudis i Secretaria.

En la primera planta hi ha dues aules d'anglès, una de plàstica, una aula de petit grup, el despatx del Gabinet Psicopedagògic i lavabos d'alumnes.

En la segona planta hi ha l'aula d'Educació especial i una aula d'usos múltiples.

– **Poliesportiu** amb una gran sala, una tutoria, un lavabo pel professorat i uns lavabos/vestidors d'alumnes.

Els edificis estan adaptats per als alumnes amb minusvalidesa amb els corresponents accessos de rampes i ascensor.

L'exterior de l'escola consta d'un pati que està dividit en espais adaptats a les diferents edats i necessitats dels nens i nenes amb força vegetació d'arbusts i arbres. També hi ha una bassa i tres horts, l'hort d'infantil, el de primària i el de plantes aromàtiques. Aquest entorn dóna peu a que sigui possible fer tallers entorn de la natura i dels diferents ecosistemes.

En aquest espai d'esbarjo hi ha també una pista poliesportiva i una mini-pista.



1.2 Evolució de l'escola

L'Escola Alba es va fundar el curs 1969-70.

Els seus fundadors eren antics alumnes de l'Institut Escola de Barcelona.

Tenien com a objectiu que l'Escola Alba fos una escola catalana, activa i on s'apliqués el sistema de coeducació. Així es fundà la Promotora Cultural Societat Anònima (PROCSA). L'ànima i la gran impulsora d'aquest ideari ha estat durant molts anys (1969-1988) la seva fundadora i gran pedagoga Isabel Arqué i Gironès.

El curs 1971-72 els mestres van constituir la Societat Regular Col·lectiva "Arqué-Saltó i Cia" i es creà l'Associació de pares per recolzar la tasca pedagògica de l'escola. Poc després es va ampliar la Societat Regular Col·lectiva a pràcticament tots els mestres.

L'any 1981 es constitueix la "Cooperativa de Mestres, Escoles Alba".

L'any 1983 es va promulgar la Llei del CEPEPC, per la qual les escoles privades que ho desitgessin i tinguessin els requeriments demanats, podien passar a la xarxa de les escoles públiques. Per comú acord de mestres i famílies, l'escola s'acollí a aquesta llei i després d'un seguit de gestions, l'escola quedà integrada a la xarxa d'escoles públiques l'1 de gener de 1988, depenent des d'aleshores del Departament d'Educació de la Generalitat de Catalunya.

L'Ajuntament de Lleida donà suport a aquesta integració fent-se càrrec de les despeses de manteniment, tot i que l'escola està situada en el terme municipal de Corbins.

El curs 2005-06 es va sol·licitar el canvi de denominació d' *Escoles Alba* per *Escola Alba*. L'atribució de la nova denominació es va fer pública al DOG núm. 4683 de 25.7.2006

Actualment l'escola és un centre complet de doble línia (dues classes per a cada nivell) i té una matrícula oscil·lant de 450 alumnes.

L'alumnat que assisteix a l'escola prové de famílies amb un nivell socio econòmic mitjà.

Un 50% procedeix del barri de Pardinyes, un 40% de la resta de Lleida i un 10% de pobles del voltant.

La seva llengua vehicular és majoritàriament el català.

L'alumnat arriba a l'escola en transport escolar (sis autobusos que cobreixen tota la ciutat de Lleida) o bé en transport propi (*cadiretes*).



2. PRINCIPIS RECTORS

El projecte educatiu és un instrument per a la gestió, coherent amb el context escolar, que enumera i defineix les notes d'identitat del centre, formula els objectius que vol i expressa l'estructura organitzativa de la institució.

Principis rectors definits en la LEC (article 2):

El sistema educatiu, en el marc dels valors definits per la Constitució i per l'Estatut, es regeix pels principis generals següents:

- a) El respecte dels drets i els deures que deriven de la Constitució, l'Estatut i la resta de legislació vigent.
- b) La transmissió i la consolidació dels valors propis d'una societat democràtica: la llibertat personal, la responsabilitat, la solidaritat, el respecte i la igualtat.
- c) La universalitat i l'equitat com a garantia d'igualtat d'oportunitats i la integració de tots els col·lectius, basada en la coresponsabilitat de tots els centres sostinguts amb fons públics.
- d) El respecte de la llibertat d'ensenyament, la llibertat de creació de centres, la llibertat d'elecció entre centres públics o centres altres que els creats pels poders públics, la llibertat de càtedra del professorat i la llibertat de consciència dels alumnes.
- e) El pluralisme.
- f) La inclusió escolar i la cohesió social.
- g) La qualitat de l'educació, que possibilita l'assoliment de les competències bàsiques i la consecució de l'excel·lència, en un context d'equitat.
- h) El conreu del coneixement de Catalunya i l'arrelament dels alumnes al país, i el respecte a la convivència.
- i) El respecte i el coneixement del propi cos.
- j) El foment de la pau i el respecte dels drets humans.
- k) El respecte i la preservació del medi ambient i el gaudi respectuós i responsable dels recursos naturals i del paisatge.
- l) El foment de l'emprenedoria.
- m) La coeducació i el foment de la igualtat real i efectiva entre dones i homes.
- n) L'afavoriment de l'educació més enllà de l'escola.
- o) L'educació al llarg de la vida.
- p) El respecte del dret de mares, pares i tutors legals perquè llurs fills rebin la formació religiosa i moral que vagi d'acord amb llurs conviccions.
- q) L'exclusió de qualsevol mena de proselitisme o adoctrinament.



2.1 Trets d'identitat

2.1.1 Escola catalana

- La llengua vehicular de l'escola és el català des de la seva fundació i en tots els àmbits escolars.
- L'ensenyament i totes les comunicacions de l'escola, tal com marca el Projecte Lingüístic, són en català.
- El centre treballa i dóna a conèixer els elements que caracteritzen i identifiquen la cultura catalana (festes, tradicions, folklore,...) dins d'un context educatiu. És tradició a l'escola celebrar la Diada de Sant Jordi com una data significativa dins la vida del centre. Aquest dia, l'horari lectiu dels alumnes és de 9.00 a 13.00 hores.

A la tarda l'escola està oberta a totes les famílies i és el moment en què els nens i nenes obsequien a les famílies amb el llibre que ha estat l'eix central del projecte interdisciplinar dut a terme entre el primer i segon trimestre.

- El alumnes nouvinguts amb llengua materna diferent de la catalana rebran els diferents aprenentatges en una situació d'immersió lingüística facilitant-los-hi els materials i el suport individual necessari en la mesura que sigui possible.

2.1.2 Coeducadora

- Les activitats d'ensenyament que es duen a terme a l'escola no tindran un caire de discriminació per sexe.
- Així mateix es tindrà cura de que qualsevol tipus d'activitat que es dugui a terme al centre de caràcter lúdic, esportiu, extraescolar,... no tingui connotacions sexistes. Es proporcionaran als alumnes models diversificats i no convencionals dels rols d'un i de l'altre sexe.

2.1.3 Pluralista i democràtica

- Proposem educar en la llibertat, afavorint la capacitat de judici i l'esperit crític dels alumnes i respectar la llibertat ideològica tant en l'opció religiosa, com en l'opinió política com en les diverses concepcions filosòfiques del món i de la vida.
- Volem promoure la participació real i efectiva de tota la comunitat educativa i transmetre els valors bàsics d'una societat democràtica: respecte, solidaritat, tolerància, cooperació...



- Aquests valors es treballaran tenint en compte l'edat dels nens i de les nenes i formant part dels eixos transversals de les unitats de programació establertes en el nostre Projecte Curricular.

2.1.4 Aconfessional

- L'escola es manifesta aconfessional, atès que es manté un respecte per les creences de tots els membres que componen la comunitat escolar.
- Els nens i les nenes a l'escola reben una formació ètica i social basada en valors bàsics d'una societat democràtica.
- Les diferents religions es tractaran com un fet històric i cultural.

2.1.5 Integradora/inclusiva

- L'alumnat amb necessitats educatives especials i específiques estarà integrat al seu grup classe corresponent i rebrà per part de l'escola l'atenció personalitzada necessària i a l'abast del centre, per tal de què aquest alumnat, pugui assolir les competències reflectides en les corresponents adaptacions curriculars individualitzades.
- A la vegada aquest tret estarà present en el treball d'acollida i convivència vers l'alumnat nou vingut (interculturalitat).
- S'intentarà que no hi hagi cap actitud discriminatòria entre els alumnes i es potenciarà la cohesió entre ells.

2.1.6 Oberta

- L'escola intenta donar resposta als canvis que s'esdevenen en el marc social i cultural, de tal manera que es potencia l'aplicació de les noves tecnologies de l'aprenentatge i el coneixement (TAC) i la implementació de noves dinàmiques entorn les competències educatives (lingüístiques, matemàtiques, comunicatives, artístiques,...)
- D'altra banda ens acollim als canvis que suposa el desenvolupament de noves polítiques educatives, la qual cosa suposa un continu treball d'adequació i actualització.



2.2. Escola formadora en Alternança-Dual

La nostra escola durant el curs escolar 2012-2013 va iniciar la participació en el projecte d'innovació educativa d'Alternança.

La Resolució **ENS/1638/2013, de 22 de juliol**, publicada al DOGC reconeix l'Escola Alba com a *centre formador* durant el període 2013-2017.

Aquest projecte conjunt entre la Facultat d'Educació, Psicologia i Treball Social (FEPTS) de la UDL, Serveis Territorials de Lleida STT de Lleida), inspecció educativa i Grup ICE va rebre el premi Vicens Vives a la innovació educativa el juny de 2015.

La Comissió Mixta està formada pel Departament d'Ensenyament, amb el director de STT i inspecció i referent ICE i la FEPTS.

La nostra escola rep cada curs entre 5 i 6 aprenents/es de primer curs i de menció de 4t. Pel fet de ser escola formadora el professorat adquireix el compromís d'acollir aprenents a proposta de la FETS. El criteri per assignar un tutor/a del centre és:

- Repartir els aprenents/es entre els tres cicles de primària (CI, CM, CS)
- Fer rotatiu el mestre/a que serà el tutor/a dins del nivell.
- Prioritzar l'assignació de tutors/es amb jornada sencera.

Els i les mestres que esdevenen tutors/es dels aprenents/es desenvolupen les següents funcions:

- Assistir a les jornades de formació organitzades per la comissió mixta del projecte.
- Participar en les coordinacions internes que convoca el/la coordinador/a d'Alternança-Dual de l'escola.
- Realitzar l'avaluació dels aprenents/es.
- Assistir a les reunions de coordinació entre escola i referent de l'ICE que es porten a terme a l'escola.
- Desenvolupar el rol d'ensenyant i formador de futurs mestres.



La coordinadora d' Alternança-Dual té aquestes funcions:

- Traspasar informació que arriba a l'escola de la Comissió Mixta a la Direcció de l'escola i els tutors/es.
- Comunicar als tutors/es les jornades de formació organitzades per la Comissió Mixta i enviar l'enllaç d'inscripció.
- Preparar i realitzar, juntament amb la direcció de l'escola, l'acollida inicial dels aprenents/es.
- Designar un portaveu del grup d'aprenents que esdevingui vincle entre aprenents i coordinador/a Alternança-Dual.
- Realitzar reunions de coordinació setmanals/quinzenals amb els aprenents/es per resoldre dubtes, aportar informació sobre el funcionament de la nostra escola...
- Ajudar a planificar sessions de coordinació entre escola (tutors/es d'aprenents) i referent ICE.

Els aprenents/es desenvoluparan les següents funcions:

- Participar en la vida de l'aula i del centre.
- Observar entorns educatius.
- Assistir a les reunions de cicle i participar-hi de forma sistemàtica i setmanal.
- Assistir a les reunions de claustre, comissions si s'escau.
- Realitzar torns de vigilància de pati.
- Portar a terme petites intervencions amb l'alumnat, prèviament consensuades amb el respectiu tutor/a, iniciant-se en la intervenció pedagògica.
- Interactuar amb les persones que formen part de la comunitat educativa.

A la nostra escola també realitza pràctiques l'alumnat de Grau d'Educació Infantil Pràctiques III (4t curs), de Pràctiques II (3r curs) i de Doble Grau Inf-Pri de la Facultat d'Educació, Psicologia i Treball Social (FEPTS) de la UDL.



3. PRINCIPIS PEDAGÒGICS

3.1 Criteris per a l'organització pedagògica del centre

En el marc de l'autonomia dels centres educatius, els criteris que regeixen l'organització pedagògica dels ensenyaments han de contribuir al compliment dels principis del sistema educatiu i han de fer possible:

- a) La integració de l'alumnat procedent dels diversos col·lectius, en aplicació del principi d'inclusió.
- b) El desenvolupament de les capacitats dels alumnes que els permeti la plena integració social i laboral i la transició a l'ESO com a resultat de l'acció educativa.
- c) La incentivació de l'esforç individual i grupal, especialment en el treball quotidià, educant en el deure de l'estudi, de manera que esdevingui un hàbit.
- d) L'adequació dels processos d'ensenyament al ritme d'aprenentatge individual, per mitjà de l'aplicació de pràctiques educatives inclusives i, si escau, de compensació i per mitjà de l'aplicació de pràctiques d'estímul per a l'assoliment de l'excel·lència.
- e) La coeducació, que ha d'afavorir la igualtat entre l'alumnat.
- f) L'establiment de regles basades en els principis democràtics, que afavoreixen els hàbits de convivència i el respecte a l'autoritat del professorat.
- g) La implicació de les famílies en el procés educatiu.
- h) Una avaluació interna i externa, contínua i objectiva del rendiment escolar que analitzi i millori els resultats i els efectes de l'avaluació dels processos d'ensenyament i d'aprenentatge i els resultats de l'avaluació del progrés assolit individualment per cada alumne o alumna.
- e) Educar els alumnes en la responsabilitat d'exercir la ciutadania activa per mitjà de la participació en els afers de la comunitat.
- f) Organitzar la funció docent tenint en compte criteris de globalitat i de no especialització, excepte en el cas dels aprenentatges i les activitats que requereixen una atenció docent especialitzada.



Per tal de facilitar als nous docents el coneixement del PEC i la pertinent adaptació de llur exercici professional, l'escola disposa d'un pla d'acollida que es lliurat tant als professors com als mestres en pràctiques que arriben a l'escola (*Benvinguts a l'escola*).

3.2. Criteris per a l'organització de l'alumnat.

L'alumnat s'agrupa a EI3 de forma aleatòria. Es té en compte, en primer lloc, el repartiment d'alumnat amb nee que transmet l'EAP des de l'escola bressol, la data de naixement, el sexe i els noms dels alumnes, de forma que els dos grups quedin equilibrats d'acord amb aquestes variables. També es té en compte la voluntat de les famílies en el cas dels bessons, trigèmins,...

El claustre de professors va aprovar que els/les alumnes canviessin de grup i no restessin sempre amb els mateixos companys al llarg de l'escolaritat, per tal d'afavorir els aspectes:

- Les possibilitats d'ampliar la relació dels alumnes amb tots els seus companys de nivell.
- L'equilibri dels dos grups, tenint en compte la seva diversitat: rendiment acadèmic, dinàmica de grup, relacions interpersonals...
- La correcció, si és el cas, de dinàmiques que puguin afectar negativament al grup d'alumnes.
- La solució de situacions específiques.

Distribució dels alumnes

- A EI3 els/les alumnes s'agruparan de la mateixa manera que fins ara.
- Les promocions anteriors al curs 2015-2016, es barrejaran al finalitzar EI5 i 4t.
- A partir del curs 2015-2016, i només afectant a la nova promoció, els nous grups d'ambdós nivells es determinaran a final del curs quan facin EI4, 2n i 4t, i es faran efectius quan comencin EI5, 3r i 5è respectivament.

Procediment per establir els nous grups

- Per formar els nous grups de EI-5. es reuniran les persones següents:
 - Tutors/es de EI-4.



- Professors especialistes que hagin tingut aquests alumnes.
- EAP / Coordinadora CAD.
- Membres de l'Equip Directiu.
- Per formar els nous grups de 3r. es reuniran les persones següents:
 - Tutors/es de 2n.
 - Professors especialistes que hagin tingut aquests alumnes.
 - EAP / Coordinadora CAD.
 - Membres de l'Equip Directiu.
- Per formar els nous grups de 5è. es reuniran les persones següents:
 - Tutors/es de 4t.
 - Professors especialistes que hagin tingut aquests alumnes.
 - EAP / Coordinadora CAD.
 - Membres de l'Equip Directiu

3.3. Línia educativa

Entenem l'escola com un espai que serveix per estimular el pensament i la reflexió del nen i de la nena i l'ajuda a aconseguir el seu desenvolupament integral.

D'acord amb aquesta voluntat, l'escola treballa tenint en compte aquest projecte educatiu de centre atenent a l'edat dels nens i de les nenes, els objectius curriculars lligats a les competències bàsiques, les metodologies més idònies i les pautes de comportament, tot desenvolupant actuacions i estratègies que resultin gratificants i engrescadores per l'alumnat estimulant la responsabilitat, la cultura de l'esforç i la creativitat i potenciant pautes de comportament respectuoses amb si mateixos, amb els altres i amb l'entorn.

3.3.1. Habilitats instrumentals

L'escola considera habilitats instrumentals bàsiques: la lectura, l'escriptura, l'expressió i la comprensió orals, el càlcul, la resolució de problemes i les estratègies de treball per a resoldre'ls, entesos com a fonament de qualsevol aprenentatge posterior i com a facilitador de competències bàsiques per a la vida quotidiana.



3.3.2. Estratègies d'ensenyament i aprenentatge

L'orientació, les tècniques didàctiques i l'atenció a la situació concreta de l'alumnat estan basades en una concepció socio constructivista de l'aprenentatge escolar i de la intervenció pedagògica.

En conseqüència, l'escola tendirà a:

- Partir dels coneixements previs de l'alumne/a.
- Proporcionar estímuls positius i motivar a l'alumne/a.
- Que l'aprenentatge sigui:
 - Funcional: útil per a la vida. Assegurant que l'alumne/a sap el que fa i per què.
 - Significatiu: planificant situacions educatives que tinguin un enfocament globalitzador, o sigui que permetin el màxim de relacions entre els coneixements previs i els nous.
 - Social: d'intercanvi amb els altres i en situacions grupals.

3.3.3. Educació en valors

- Entenem l'educació com una interacció i intercanvi de relacions, idees i pensaments, no com una imposició.
- Fomentem la visió diversificada dels conceptes, relacions, sentiments, competències i capacitats, doncs hi ha diferents criteris sobre la seva percepció i concepció.
- Organitzem la classe de forma oberta, facilitant el diàleg i la participació dels nens i de les nenes.
- Fomentem la solidaritat, la cooperació, la reflexió i l'esperit crític.
- Treballem interrelacionant les capacitats cognitives, motrius, d'equilibri emocional i d'actuació social.
- Vetllem per l'adquisició d'hàbits de treball i comportament social.



3.4. Objectius generals i prioritaris d'actuació

- Revisar i actualitzar el Projecte Educatiu del Centre.
- Afavorir la implicació i el compromís de la família en l'escolarització i el seguiment de l'evolució acadèmica i personal de l'alumne, a través de la carta de compromís educatiu i l'impuls d'altres estratègies, així com la participació en la comunitat educativa de l'escola.
- Detectar de forma precoç l'alumnat amb dificultats d'aprenentatge, o amb altes capacitats i treballar perquè rebin una adequada atenció metodològica i personalitzada.
- Establir mecanismes de coordinació interns que repercutixin positivament en el desenvolupament de l'activitat docent. Aconseguir una major sistematització, planificació i efectivitat de les reunions.
- Sistematitzar la coordinació entre el professorat de parvulari i cicle inicial, i la resta de cicles de primària per afavorir la coherència del procés educatiu i la millora dels aprenentatges dels alumnes.
- Utilitzar les dades obtingudes mitjançant el sistema d'indicadors de centre i de progrés i l'avaluació interna i externa per reflexionar sobre la planificació i el disseny d'estratègies en la nostra praxis educativa i introduir, si s'escau, modificacions de millora a tots els nivells.
- Redefinir la línia pedagògica del centre, els objectius i les línies d'actuació per aconseguir-ho.
- Revisar periòdicament que les formes de treball d'alumnes i professors s'adeqüin a la línia definida.
- Revisar les programacions d'aula.
- **Reforçar l'aprenentatge de les llengües estrangeres iniciant la llengua estrangera en el primer curs d'educació infantil.**
- Establir formes organitzatives per atendre la diversitat dels alumnes/es i revisar-les anualment per tal d'atendre, de la millor forma possible, les necessitats de cada curs escolar.
- Afavorir que tota la comunitat educativa intervingui en el control i la gestió del centre.



- Vetllar per una bona relació de treball entre tots els estaments presents dins l'escola.
- Vetllar pel bon funcionament dels diferents serveis (menjador, autocar, activitats extraescolars i vigilància de patis) a través de la màxima coordinació amb l'AMPA.
- Aconseguir un bon clima de treball.
- Aconseguir la millora dels resultats acadèmics del nostre alumnat.
- Afavorir la col·laboració i participació de les famílies en la tasca educativa mitjançant el banc de famílies.

3.5. Estratègies metodològiques

L'escola té per objectiu estimular el pensament i la reflexió dels i les alumnes, i ajudar-los a aconseguir el seu desenvolupament integral, implicant-los en el seu propi procés educatiu.

Potenciem l'aprenentatge significatiu partint de les seves experiències, interessos i coneixements, orientat a desenvolupar les competències bàsiques que l'alumnat ha d'haver adquirit al finalitzar l'educació primària.

Utilitzem una metodologia activa i diversificada, emprant materials audiovisuals i amb activitats que resultin gratificants per l'alumnat, que estimulin la creativitat i potenciïn pautes de comportament respectuoses amb sí mateix, amb els altres i el medi.

Les nostres estratègies d'ensenyament i aprenentatge es basen en una participació activa i cooperativa del nostre alumnat en la construcció del seu aprenentatge, fent un incís especial en el treball de l'educació en valors, que queda implícit en totes les situacions educatives participant de projectes com Escolta'm.

Les metodologies específiques es troben desenvolupades en el PCC.



3.6. L'avaluació

3.6.1. Avaluació interna

Avaluar és atendre i valorar els processos i els resultats de la intervenció educativa. La finalitat de l'avaluació és la de millorar tot el procés. Dins la reforma educativa es potencia una visió integral de l'avaluació, com un procés de retroalimentació i que per tant forma part dels propis processos d'aprenentatge.

Dins d'aquesta avaluació de caire integrador distingim:

- L'avaluació inicial: centrada en els esquemes de coneixement, habilitats i actituds que tenen els/les alumnes abans d'iniciar un nou aprenentatge.
- L'avaluació formativa: Es duu a terme durant tot el procés formatiu.
- L'avaluació sumativa o final: Es duu a terme al final de cada una de les unitats de programació.
- L'autoavaluació: Es tendeix a sistematitzar l'autoavaluació reflexiva de l'alumnat, introduint les rúbriques de forma gradual.

Es realitzen tres sessions d'avaluació, una per trimestre, en les que participen els mestres que formen part de l'equip de cicle, mestres especialistes i el cap d'estudis. Un mestre o mestra del cicle ha d'actuar de secretari o secretària de la sessió i estendre'n l'acta.

En aquestes sessions d'avaluació s'analitza col·lectivament l'evolució dels aprenentatges i les competències bàsiques de cada alumne/a i s'estableixen les mesures d'adequació i reforç, la modificació d'estratègies, així com els ajustaments de programació que convinguin per a les activitats educatives del cicle.

Els resultats d'aquestes avaluacions determinen quins són aquells alumnes que presenta dificultats en el seu procés d'aprenentatge així com els que apunten a bon rendiment, el que permet fer les actuacions que es considerin oportunes.

A educació infantil es lliuren dos informes durant el curs, un al primer i l'altre al tercer trimestre.

A educació primària es lliuren tres informes, un per cada trimestre.



A l'última sessió d'avaluació es recullen les informacions individuals de cada alumne.

La diferent tipologia de proves aplicades ens permet obtenir informació per analitzar tant l'evolució del centre com per comparar la nostra situació amb la d'altres centres que les hagin aplicades, així com per reconduir estratègies metodològiques d'ensenyament i aprenentatge.

A 3r, s'implementaran les proves d'avaluació diagnòstica d'assoliment de les competències bàsiques en llengua catalana, llengua castellana i matemàtica.

A 6è, s'aplicaran les proves externes sobre competències bàsiques en llengua catalana, llengua castellana, llengua anglesa i matemàtica. La passació i correcció de les proves les duran a terme professorat d'altres centres.

Les proves internes psicopedagògiques en l'àmbit matemàtic es faran a tota l'educació primària al mes de maig.

També es realitzaran les proves internes en l'àmbit de lectoescriptura a EI 5 anys. La passació i correcció de les proves les farà la mestra de suport.

Els tres cicles de primària faran les proves de comprensió lectora ACL durant el primer i tercer trimestre. Durant el curs es duran a terme les pràctiques de comprensió que es proposen en la proposta de treball.

3.6.2. Indicadors de centre

De context	<ul style="list-style-type: none"> • Índex d'alumnat de nova incorporació al sistema educatiu. • Índex d'alumnat de nacionalitat estrangera. • Índex d'absències de l'alumnat. • Índex de mobilitat del professorat.
De resultats	<ul style="list-style-type: none"> • Índex d'alumnes que superen les proves internes. • Índex d'alumnes que superen les proves externes.
De processos: aula	<ul style="list-style-type: none"> • Grau de satisfacció quant a la metodologia emprada a l'aula. • Grau de satisfacció pel que fa al tractament de la diversitat. • Percentatge d'assistència a reunions generals • Percentatge d'entrevistes tutorialis anuals • Grau de participació en activitats per part del centre en activitats organitzades per altres serveis educatius o entitats



	municipals.
De processos: centre	<ul style="list-style-type: none"> • Percentatge de participació de les famílies en el procés d'eleccions al consell escolar. • Percentatge de famílies associades a l'AMPA • Percentatge de famílies que participen en les activitats organitzades per l'AMPA (bicicletada, acampada,...). • Índex de famílies que participa en les activitats organitzades per l'escola (Sant Jordi, Fira de l'Alba,...) • Índex de participació Banc de famílies.
De recursos	<ul style="list-style-type: none"> • Ràtio alumne/professor • Personal auxiliar en relació a l'alumnat de n.e.e. • Atenció de personal extern: Hores setmanals d'atenció (EAP, CREDA, Fisioterapeutes, centres de referència, ALIC, Treballadora social. ...) • Personal Tècnic en Educació Infantil (TEI).

A finals del tercer trimestre durement a terme l'anàlisi i valoració dels resultats de totes les proves aplicades, tant internes com externes a nivell de Claustre. Al setembre ho transmetrem i comentarem a nivell de Consell Escolar.



3.7. Seguiment i avaluació dels objectius del PEC

Objectiu 1 → Revisar i actualitzar el nostre Projecte Educatiu de Centre (PEC)				
Estratègies	Actuacions	Responsables	Temporització	Indicadors de procés / resultat
Recollir tota la informació necessària per refer el nostre Projecte Educatiu perquè sigui l'element vertebrador del centre i de la seva activitat.	Actualitzar el nostre Projecte Educatiu perquè esdevingui un document guia a l'hora d'orientar la intervenció educativa de l'escola.	Equip directiu Claustre	Curs 2015-2016	Avaluació per part del claustre i del consell escolar. Grau de satisfacció.

Objectiu 2 → Redefinir la línia pedagògica del centre, els objectius i les línies d'actuació per aconseguir-los.				
Estratègies	Actuacions	Responsables	Temporització	Indicadors de procés / resultat
Assegurar la coherència en la metodologia que s'utilitza a nivell de cicle per aconseguir-la a nivell de centre.	<p>Revisar les nostres programacions d'aula.</p> <p>Revisar la metodologia a nivell de cicles i intercycles.</p> <p>Unificar estratègies d'ensenyament aprenentatge recollint els acords de cicle.</p>	Equips de cicle Equip directiu	Període 2009-2017	<p>Grau d'efectivitat de les nostres programacions.</p> <p>Grau de satisfacció amb la metodologia emprada.</p> <p>Grau de coneixement per part del professorat de la praxis educativa de cadascun dels cicles.</p>



Objectiu 3 → Completar les nostres programacions d'aula				
Estratègies	Actuacions	Responsables	Temporització	Indicadors de procés / resultat
<p>Revisar les nostres programacions d'aula.</p> <p>Anar introduint les bases per potenciar la programació de forma interdisciplinar.</p> <p>Acabar de redactar els criteris d'avaluació</p>	<p>Acabar de concretar les programacions d'aula.</p> <p>Programar de forma interdisciplinar.</p> <p>Acabar de concretar els criteris d'avaluació i les modalitats d'avaluació per fer-la cada cop més competencial.</p>	Equips de cycle Equip directiu	Període 2009-2017	Nº de programacions revisades.

Objectiu 4 → Aconseguir un bon clima de treball				
Estratègies	Actuacions	Responsables	Temporització	Indicadors de procés / resultat
Impulsar una manera de treballar que animi a tothom a trobar formes de fer i desplegar iniciatives a partir dels criteris consensuats dels mateixos mestres	<p>Promoure els debats pedagògics a nivell de cycle/coordinació pedagògica i claustre tenint en compte les aportacions de tothom.</p> <p>Planificar de forma trimestral els temes a tractar en les reunions de cycle i afegir-los al calendari de treball.</p> <p>Facilitar les adaptacions de les innovacions mitjançant un procés deliberatiu i d'acords</p>	Equip directiu Coordinació pedagògica Equips de cycle	Període 2009-2017	<p>Número de debats pedagògics duts a terme al llarg del curs.</p> <p>Grau de satisfacció del claustre.</p>



Objectiu 5 → Aconseguir una major sistematització, planificació i efectivitat de les reunions				
Estratègies	Actuacions	Responsables	Temporització	Indicadors de procés / resultat
<p>Tenir clara la planificació de les reunions a nivell de cicle i de coordinació.</p> <p>Establir l'ordre del dia en totes les reunions i reflectir a la llibreta de cada coordinador/a les propostes i els acords presos.</p> <p>Incloure aquestes actes a la carpeta COORD de cada cicle i de cada curs escolar</p>	<p>Planificar les reunions de cicle, de coordinació, de claustre i de consell escolar en el calendari mensual</p> <p>Sistematitzar les reunions intercicle i planificar-les en la PGA.</p> <p>Aixecar acta dels temes tractats i acords de totes les reunions.</p>	Equip directiu Coordinadors de cicle	Període 2009-2017	Nº de reunions planificades a la PGA

Objectiu 6 → Proporcionar vies de millora significatives per a la pràctica professional mitjançant l'autoavaluació				
Estratègies	Actuacions	Responsables	Temporització	Indicadors de procés / resultat
<p>Establir una modalitat de treball basada en unes formes de reflexió personal i dialogada.</p> <p>Incorporar l'autoavaluació de manera funcional a la pròpia dinàmica de treball.</p>	Organitzar a nivell de coordinació pedagògica el seguiment del pla de treball i la seva inserció dins la dinàmica funcional del centre.	Equip directiu Coordinació pedagògica Equip de cicle	Període 2013-2017	Grau de consolidació de l'actuació.



Objectiu 7 → Fomentar la participació del conjunt de la comunitat educativa en la dinàmica del centre				
Estratègies	Actuacions	Responsables	Temporització	Indicadors de procés / resultat
<p>Buscar les vies més idònies per fer participar la comunitat escolar i afavorir les relacions del centre i l'entorn.</p> <p>Concretar els mecanismes d'informació i implicació de tots els sectors de la comunitat escolar</p>	<p>Actualització del banc de famílies</p> <p>Reunions informatives al claustre de professors. Reunions de claustre</p> <p>Reunions de consell escolar. Circulars informatives a les famílies.</p> <p>Reunions amb la junta de l'AMPA</p> <p>Calendari de treball (Cuina, coordinadora de migdia, secretaria de l'AMPA, personal PAS,...)</p>	<p>Equip directiu</p> <p>Equip directiu</p>	<p>Curs 2015-2016</p> <p>Curs 2015-2016</p>	<p>Número de famílies que integren el banc de famílies.</p> <p>Número de persones que han participat en activitats al centre des del Banc de famílies</p> <p>Grau de satisfacció sobre la informació rebuda a partir d'un qüestionari extensiu a tots els sectors.</p> <p>Número de reunions dutes a terme amb el representants de l'AMPA.</p>
Objectiu 9 → Aconseguir la millora dels resultats acadèmics de l'alumnat				
Estratègies	Actuacions	Responsables	Temporització	Indicadors de procés / resultat
<p>Anàlisi dels resultats acadèmics de les proves internes i externes.</p>	<p>Revisar les proves internes que s'apliquen a final de cada cicle.</p> <p>Analitzar els resultats de les proves i proposar les millores a les programacions.</p>	<p>Equip directiu</p> <p>Equip de cicle</p>	<p>Període 2013-2017</p>	<p>% d'alumnes que superen el cicle.</p> <p>% d'alumnes que superen les proves internes de llengua i matemàtiques.</p> <p>% d'alumnes que superen les proves de 3r.</p> <p>% d'alumnes que superen les proves de 6è.</p> <p>% d'alumnes que superen la 1a avaluació de 1r d'ESO.</p>

4. ATENCIÓ A LA DIVERSITAT

L'atenció a les necessitats educatives de tot l'alumnat es planteja des de la perspectiva global del centre i forma part de la nostra planificació.

En el seguiment de l'alumnat vetllem especialment per l'assoliment progressiu de les competències bàsiques, per la detecció de les dificultats de l'alumne en el moment en què es produeixen, i per la coordinació, als efectes de prendre les mesures necessàries perquè l'alumne/a pugui continuar el seu procés d'aprenentatge, de tots els mestres que incideixen en el mateix alumne.

La intervenció educativa a l'escola es regeix pel principi d'atenció a la diversitat posant en pràctica mecanismes organitzatius, curriculars i metodològics per fer-la efectiva.

Entre aquests mecanismes portem a terme les adaptacions del currículum, el suport preferentment dins l'aula ordinària o atenció fora de l'aula, el agrupament flexibles, la presència de dos mestres dins l'aula i el desdoblament del grup classe.

4.1. Alumnat amb necessitats educatives especials o específiques

L'alumnat amb necessitats especials o específiques que ho requereixi disposarà de programes individualitzats (PI) que es duran a terme entre el tutor o tutora i el mestre o la mestra d'educació especial, amb l'assessorament de l'EAP, si s'escau. Aquestes adaptacions s'efectuen per aconseguir el màxim desenvolupament de les competències bàsiques, incidint fonamentalment en les estratègies didàctiques i metodològiques i en el procés d'avaluació dels alumnes.

L'avaluació i la promoció d'aquest alumnat que disposa d'adaptacions curriculars (PI), es farà tenint en compte els objectius i els criteris d'avaluació fixats en el seu PI.

Per a l'alumnat d'incorporació tardana, l'escola disposa d'un Pla d'Acollida que contempla mesures organitzatives i curriculars per tal de facilitar la seva integració escolar. L'alumnat que presenti un desfasament de més d'un cicle, podrà ser escolaritzat en un curs inferior al que li correspon per edat.

L'escolarització d'un alumne/a amb altes capacitats intel·lectuals seguirà el protocol d'intervenció i podrà comportar tant l'adaptació curricular com la flexibilització de la permanència en un curs.



4.1.1. Atenció a l'alumnat amb necessitats educatives especials

Aquest alumnat s'orienta en diferents agrupaments:

–Alumnes que presenten necessitats educatives especials amb dictamen de l'EAP.

–Alumnes que presenten necessitats educatives específiques, sense dictamen de l'EAP, però que requereixen atenció individualitzada

–Alumnat amb dificultats en la competència comunicativa (grups de llenguatge).

–Alumnat atès pel CREDA.

–Alumnat atès per altres serveis.

La seva atenció s'especifica en la Programació General Anual (Annex 10) i varia segons els recursos humans amb que compta l'escola.

4.2. La Comissió d'atenció a la diversitat

La Comissió d'Atenció a la Diversitat (CAD) planifica, promou i fa el seguiment de les actuacions que es duen a terme per atendre la diversitat de necessitats educatives i específiques de l'alumnat. També reflexiona sobre com optimitzar els recursos personals i materials del centre. D'altra banda, s'encarrega d'elaborar pautes d'acció i protocols d'actuació per fer front de forma coordinada a diferents casos.

Objectius:

- Proposar i fer el seguiment dels plans individualitzats i buscar estratègies per tal de facilitar a aquest alumnat i als seus tutors/es el seguiment del currículum.
- Col·laborar amb els/les tutors/es en l'elaboració i/o revisió dels Plans Individualitzats.
- Coordinar l'organització dels recursos personals i materials destinats als alumnes nouvinguts o amb NEE.
- Agilitzar l'aplicació de mesures quan es detecti algun nou cas de NEE.
- Elaborar un document/resum on quedin reflectides totes les intervencions, que al llarg del curs, es facin amb cadascun dels alumnes que presentin necessitats educatives.



- Revisar i completar el protocol d'actuació per atendre les necessitats de l'alumnat (altes capacitats, dislèxia, trastorns conductuals, ...).
- Buscar, elaborar i difondre material adreçat als mestres per atendre la diversitat de l'alumnat.

La CAD està integrada per un mestre/a representant de cada cicle, la mestra o mestra d'EE, un membre de l'equip directiu i un membre de l'EAP

5.PRINCIPIS ORGANITZATIUS I DE GESTIÓ

5.1. Criteris que defineixen l'estructura organitzativa

És funció de la direcció garantir la implicació del professorat i de la comunitat escolar en la millora del funcionament del centre educatiu. L'acció d'educar és una responsabilitat compartida i fruit d'un aprenentatge col·lectiu.

En aquesta línia l'exercici de la funció directiva vindrà marcada per un lideratge pedagògic entès com la funció de motivar la comunitat perquè dirigeixi totes les actuacions cap a aconseguir una millora educativa de l'alumnat a través d'un entorn d'aprenentatge col·laboratiu on aquest no es concreta només a les aules, sinó que inclou el nostre entorn.

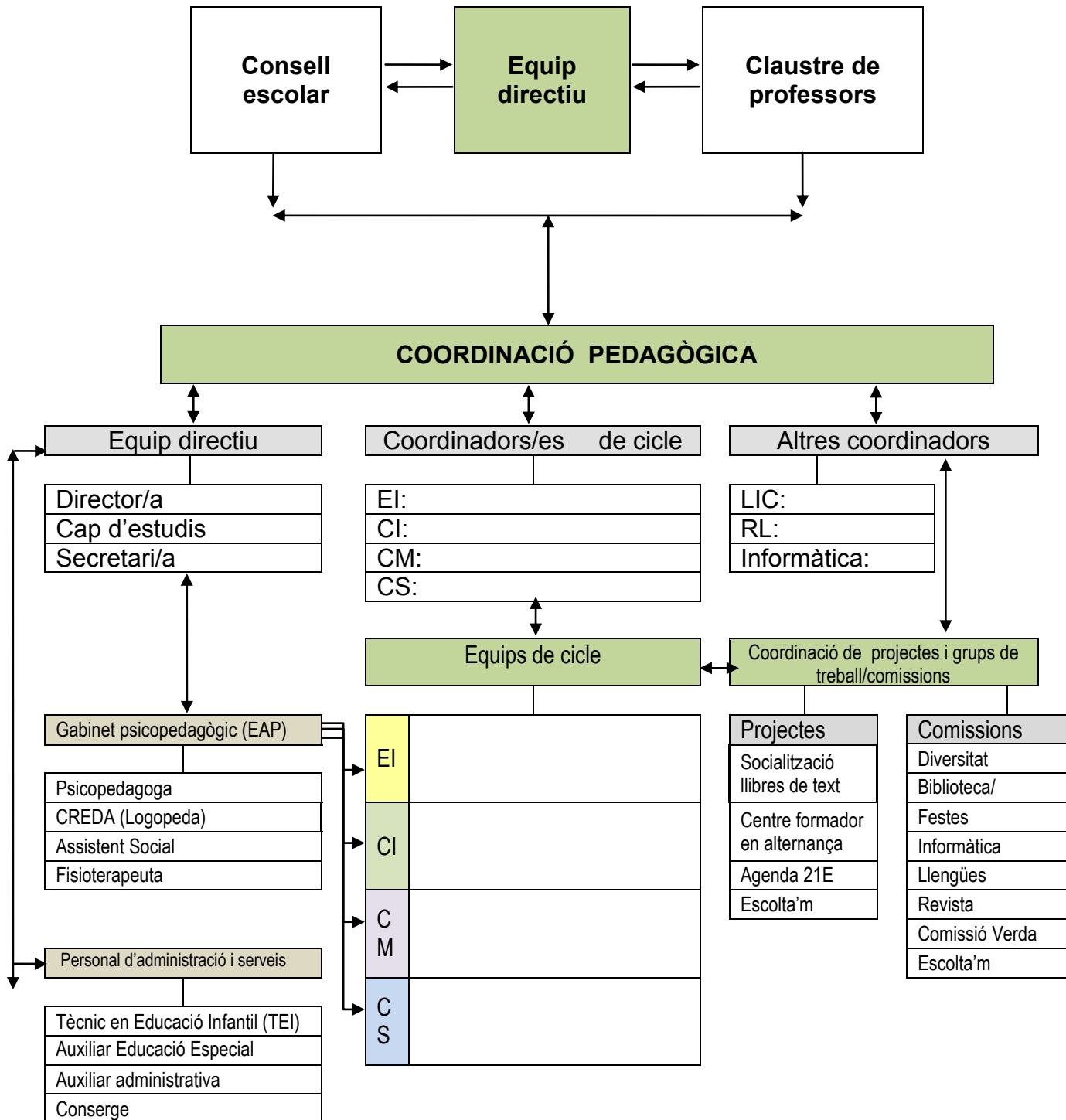
Dirigir el centre implica la intervenció de moltes persones, de molts grups de treball, de coordinació de diversos equips de funcionament. Per això el lideratge ha de ser compartit, delegant funcions i coresponsabilitzant les decisions aprofitant el coneixement de cadascú.

L'estructura organitzativa i de gestió ha de permetre:

- a) L'autonomia de gestió organitzativa i pedagògica de l'escola i la definició dels seus objectius.
- b) L'assoliment dels objectius didàctics i pedagògics per tal d'adquirir les competències bàsiques.
- c) La millora dels processos d'ensenyament de l'alumnat i la seva avaluació.
- d) La coordinació i coherència transversal en el procés educatiu de l'alumnat.
- e) La investigació o innovació educatives i la formació del personal docent.
- f) La participació de la comunitat educativa.
- g) l'impuls de la col·laboració entre l'escola i els serveis educatius.



5.1.1. Organigrama:





5.2. Òrgans de govern i coordinació

El model de gestió de l'escola és democràtic, aspecte que implica la necessitat d'una participació real i efectiva de tots els estaments que la componen.

És imprescindible una sistematització i planificació de les reunions. Caldrà doncs que la freqüència i durada d'aquestes reunions de l'equip directiu, s'incloguin en la programació general anual, de la mateixa manera que es fa amb les reunions de claustre, de coordinació, de cicle i de nivell. S'aixecarà acta de cada una de les reunions.

a) *El consell escolar*, que és l'òrgan col·legiat de participació de la comunitat escolar en el govern del centre, format per diferents representants de tota la comunitat.

A la nostra escola, aquest consell, està constituït per: l'equip directiu (el director o directora, el o la cap d'estudis i el secretari o secretària), representants del professorat (6 membres), representants dels pares i de les mares (5 membres), representant de l'AMPA (1 membre), representant del Personal d'Administració i Serveis/PAS (1 membre) i representant de l'Ajuntament (1 membre).

Dins d'aquest consell hi ha creades tres comissions amb diferents membres de cada sector que les componen: la comissió econòmica, la comissió permanent i la comissió de convivència.

Correspon al consell escolar les facultats establertes als articles 148 i 152 de la LEC i especificades a les Normes d'Organització i Funcionament del Centre.

b) *L'equip directiu* del centre, és l'òrgan executiu de govern del centre. Està format pel director o directora, el o la cap d'estudis i el secretari o secretària i ha de treballar de forma cohesionada, buscant en cada moment les estratègies més adients davant de qualsevol situació educativa evitant judicis previs o actuacions poc meditades que puguin donar lloc a crear confusió entre els membres de la comunitat.

Les funcions de cadascun del seus membres queden especificades a les Normes d'Organització i Funcionament del Centre.



c) *L'equip de mestres* que formen el *claustre* i que a la vegada estan adscrits a diferents cicles:

- Cicles
 - Educació Infantil: EI3, EI4 i EI5.
 - Educació Primària
 - Cicle Inicial: 1r. i 2n.
 - Cicle Mitjà: 3r. i 4t.
 - Cicle Superior: 5è i 6è.

Dins del claustre es nomenen anualment els coordinadors o coordinadores de cicle, coordinador/a de tecnologies de l'aprenentatge i el coneixement (TAC), de llenguatge i cohesió social (LIC) i de prevenció de riscos laborals (RRL). Les seves funcions queden especificades a les NOFC (Annex 2).

El professorat de cada cicle és present en el funcionament de diverses:

- Comissions de treball
 - Festes
 - Material/Biblioteca
 - Informàtica.
 - Revista
 - Agenda21E
 - Atenció a la diversitat (CAD)
 - Llengües estrangeres
 - Escolta'm

El professorat que forma part d'aquestes comissions i el seu pla de treball queden recollits en la PGA (Annex 10).

Els alumnes de primària també intervenen en aquest model de gestió a través de:

- Assemblea de classe, que s'acostuma a fer setmanalment amb l'objectiu de tractar els temes de convivència que preocupen als tutors/res i als alumnes. També són motiu de celebració i felicitació de diferents aspectes.
- Consell de delegats, amb dos representants /delegats de les aules de 2n. fins a 6è, que es reuneixen trimestralment amb un representant de l'equip directiu.



Les famílies, participen en el funcionament i organització del nostre Centre a partir de :

- Representació en el Consell Escolar.
- Associació de Pares i Mares (AMPA), que es regeix pels Estatuts creats per la mateixa associació.
- Assemblea de tots els pares i mares (ordinària i/o extraordinària) de l'AMPA.
- Junta de pares i mares, constituïda per representants de l'AMPA, votats en l'assemblea ordinària.
- Banc de famílies.

Mensualment es realitza la coordinació entre l'equip directiu, la coordinadora de les activitats del migdia i la junta de l'AMPA.

5.3. Coordinació pedagògica

L'equip de coordinació és el motor de l'escola, el canalitzador de les propostes que puguin sorgir, tant per part de l'equip directiu com de qualsevol altre membre de l'equip de coordinació, i a la inversa.

Per aquest motiu els cicles han de veure la figura del coordinador com a la persona que sabrà recollir i conduir les seves propostes i inquietuds, alhora que també transmetre-li les de la resta dels membres de l'escola.

La coordinació docent s'orienta a les finalitats següents:

- a) Assolir els objectius educatius dels ensenyaments que s'imparteixen i adequar-los a les necessitats de l'entorn i context sociocultural.
- b) Millorar l'orientació de caràcter personal i acadèmic de l'alumnat.
- c) Millorar els processos d'ensenyament i aprenentatge i la seva avaluació.
- d) Investigar i innovar en el marc del pla de formació de centre, i contribuir en la formació permanent del personal docent.
- e) Aquelles altres que estableixin les normes d'organització i funcionament del centre o els atribueixi la direcció del centre o el Departament d'Ensenyament.

5.4. L'acció tutorial

La tutoria i l'orientació de l'alumnat és part de la funció docent i comporta el seguiment individual i col·lectiu de l'alumnat per part de tot el professorat. És una



acció educativa que té com a finalitat optimitzar el seu progrés fomentant el seu desenvolupament i aprenentatge.

Per facilitar a les famílies l'exercici del dret i el deure de participar i d'implicar-se en el procés educatiu dels seus fills, el centre té establert el procediment de relació i cooperació establert amb les famílies previstos a la carta de compromís educatiu i facilita informació sobre l'evolució escolar i personal mitjançant:

- Reunions informatives d'inici de curs
- Informes trimestrals a l'EP
- Dos informes (gener i juny), a l'EI
- Informes a finals de cicle
- Tutories (una com a mínim al llarg del curs)
- L'agenda de l'alumne

Les actuacions associades a l'acció tutorial han de:

a) Informar les mares, els pares o tutors/es sobre l'evolució educativa dels seus fills i filles, i oferir-los assessorament i atenció adequada.

b) Facilitar a pares, mares i tutors/es legals l'exercici del dret i el deure de participar i implicar-se en el procés educatiu dels seus fills i filles.

c) Vetllar pels processos educatius de l'alumnat i promoure la implicació de cada alumne/a en el seu procés educatiu.

d) Vetllar per la convivència del grup d'alumnes i la seva participació en les activitats del centre.

e) Aquelles altres actuacions de caràcter individual o col·lectiu específicament establertes en els decrets reguladors del currículum de cada ensenyament.



6. COORDINACIÓ ESCOLA I FAMÍLIA

Els pares, mares o tutors legals i el centre cooperen estretament en l'educació dels infants, per tal de garantir la continuïtat educativa entre el centre i la família.

Tenim establerts els mecanismes de participació i col·laboració necessaris que ens permeten informar a les famílies i compartir criteris d'intervenció educativa, afavorint la participació en el procés educatiu dels seus fills i filles.

Per tal de facilitar informació a les famílies sobre el seguiment i evolució educativa de l'alumnat establim, a començament de curs, el calendari de reunions i entrevistes. S'han de garantir, com a mínim, una entrevista individual al llarg del curs i una reunió col·lectiva a l'inici de cadascun dels cursos del cicle, així com tres informes escrits a les famílies al llarg del curs.

Compartim la responsabilitat de l'educació amb les famílies i, per tant, l'intercanvi d'informació és constant. L'escola contempla el següents canals de comunicació amb les famílies:

- . *Carta de compromís educatiu.* És el document que estableix els drets, les llibertats i les obligacions que corresponen a tots els membres de la comunitat escolar.

- . *Reunió a l'inici d'educació infantil.* Es du a terme la primera setmana de setembre per parlar d'aspectes de caire organitzatiu, presentar els/les tutors/es d'EI 3, i resoldre dubtes.

- . *Reunions de famílies,* que es realitzen a principi de curs, on els tutors expliquen els objectius i l'organització general del curs.

- . *Entrevistes amb el/a tutor/a o amb qualsevol dels professors* que incideixi en el procés d'ensenyament aprenentatge, que poden ser concertades per qualsevol de les dues parts.

- . *L'agenda de l'alumne* és una eina utilitzada a l'educació primària per a les informacions puntuals i que es fa servir per famílies i mestres.

- . *El telèfon i, les notes a educació infantil,* són també una via utilitzada per establir comunicació entre escola i família.



7. L'ASSOCIACIÓ DE PARES I MARES DEL NOSTRE CENTRE.

Els pares i les mares, a través de l'AMPA gestionen i administren diversos serveis de la nostra escola:

- Menjador i vigilància de patis
- Activitats extraescolars
- Transport escolar
- Acollida matinal
- Socialització i reutilització de llibres de text i material didàctic

Aquests serveis suposen un important gruix de personal contractat per l'AMPA, i com qualsevol cosa que afecta a la vida de l'escola, en tot moment aquesta gestió per part de l'AMPA, està coordinada amb el claustre de mestres a través de l'equip directiu, donat que les seves tasques són inseparables i afecten al concepte global d'educació.

L'organització d'aquests serveis està contemplat en les NOFC, en el Document normatiu de Funcionament de Menjador i en l'apartat AMPA dels documents Memòria i Programació Anual que es presenten cada curs el consell escolar.

D'altra banda l'AMPA organitza activitats que cobreixen hores no lectives al migdia. Aquestes activitats estan organitzades de diferent manera per Infantil i per Primària.

- Acollida matinal que es duu a terme de 8.00 a 9.00 h.
- A Infantil l'horari de migdia és de 12:30 a 15:00 h. La primera hora es dedica a dinar i les altres dos a activitats/pati. A l'aula d'EI 3 aquest temps es dedica a la migdiada. Les activitats que fan els alumnes d'EI 4 i EI 5 són bàsicament recreatives i plàstiques.
- A Primària l'horari de migdia és de 12:30 a 15:00h, els dimarts, dimecres i dijous i de 13:00 a 15:00h., dilluns i divendres amb la qual cosa de les dues hores, una es dedica a dinar i l'altra al pati o a les activitats que s'ofereixen d'una forma esporàdica i diversa cada curs.

7.1. Activitats extraescolars

Aquest document és el resultat de les reflexions dels pares i mares que conformen la Junta de l'AMPA entorn a la importància i paper que les anomenades activitats extraescolars han de jugar en el procés individual de desenvolupament i



aprenentatge dels nois i noies, i d'una altra banda, en el paper de complement formatiu de la línia educativa de l'Escola Alba, en tant que escola pública

Volem descartar la concepció i la percepció que les activitats extraescolars que realitzin els nostres fills/es són unes activitats de tipus secundari fonamentades exclusivament en el fet que cal omplir "de contingut" les hores de lleure entre la finalització de les classes del matí i l'inici de les de la tarda.

D'altra banda, entenem que cal separar el tema activitats del tema menjador, que és regeix per un document i una comissió específica.

Des d'aquesta òptica, introduïm un seguit de criteris orientadors de la política de l'AMPA respecte d'aquestes activitats que són finançades pels pares i mares dels alumnes

7.1.1. Criteris orientadors de les activitats extraescolars.

- Cal orientar tant la programació com la realització concreta de les activitats des de l'enfocament d'educació en el temps de lleure. És imprescindible, per tant, vetllar pel nivell òptim de professionalitat dels monitors responsables i per la qualitat de les activitats.
- En la realització d'aquestes activitats es tindrà present el projecte lingüístic del centre, donant importància a l'ús habitual de la llengua catalana en totes les manifestacions de l'escola.
- Es tindrà cura que el tracte dels monitors/es amb els alumnes estigui d'acord amb les directrius d'aquest PEC. És per això que es tindrà molt en compte aquest projecte tant pel que fa a la seva selecció, com a les orientacions que se'ls donaran.
- Cal entendre que aquestes activitats són molt importants el procés individual de formació i aprenentatge de cada nen/a. En conseqüència les famílies han de disposar de la informació individualitzada suficient respecte de les activitats que han estat escollides en cada cas concret.
- La revisió i seguiment del ventall o oferta d'activitats extraescolars es realitzarà anualment en la memòria de final de curs.
- Les propostes de les noves activitats han d'enfocar-se des de criteris d'adequació a les realitats i sensibilitats socials actuals.



- Prioritzarem aquelles activitats que vagin orientades a:
 - a) *Comunicació*, activitats dirigides a afavorir els processos de comprensió i expressió.
 - b) *Desenvolupament artístic*, activitats artístiques dirigides a afavorir les habilitats perceptives i motores, a estimular la creativitat i sensibilitat artística: tallers de plàstica, dansa, música, cant, teatre, etc...
 - c) *Cultura física i esportiva*. Participació en campionats, ja sigui en esports col·lectius o individuals.
 - d) *Ús de les TIC*. Activitats que afavoreixen l'ús de les eines multimèdia per a generalitzar els llenguatges informàtics i comprendre l'ús dels mitjans de comunicació.
 - e) *Desenvolupament de les habilitats personals i de convivència*. Activitats adreçades a afavorir el desenvolupament de les habilitats personals, a la millora de l'autoconcepte i a la formació d'actituds i valors individuals.
 - f) *Coneixement i respecte del patrimoni natural i cultural*. Activitats adreçades a afavorir el coneixement del patrimoni històric, cultural o natural de la localitat, de la comarca o la regió, o bé d'altres cultures, i la formació del valors.

7.2. Servei de menjador

El servei de menjador ofereix la possibilitat als nens i les nenes de l'escola de quedar-se a dinar diàriament de dilluns a divendres, o esporàdicament si algun d'ells ho necessita algun dia.

El menú diari l'elabora el servei de cuina escolar, i els monitors i monitores de l'AMPA acompanyen als infants durant el dinar vetllant per a complir els següents objectius:

- Practicar bons hàbits d'alimentació, higiene i salut.
- Aprendre a menjar de tot i en quantitats adequades.
- Fomentar un ambient tranquil i un clima adequat al menjador (so ambient baix, ordre, ritme pausat...)

La gestió i el control del servei de menjador escolar correspon a l'AMPA. Dins de la Junta es constituirà una comissió específica que controlarà i coordinarà tots els



aspectes referents a aquest servei, juntament amb la coordinadora de temps migdia.

7.3. Servei d'autocar

El servei d'autocar compleix la tasca de transport escolar dels alumnes de l'escola recollint-los i retornant-los abans i després de la jornada escolar a les parades establertes.

Les funcions i competències d'aquest servei està regulat en el Reglament del servei d'autocars aprovat pel Consell Escolar amb data de 30 de setembre de 2015.

La seva gestió i control correspon a la comissió de transport constituïda dins la Junta de l'AMPA, que podrà demanar la intervenció de l'equip directiu del centre o viceversa, quan es consideri oportú.

Enguany funcionen cinc autocars de l'empresa Gamón, que fan el recorregut per Lleida en les parades pertinents i donen cobertura a tots els barris de la ciutat.

7.4. Coordinació escola AMPA

Mensualment es realitza la coordinació escola AMPA mitjançant una reunió de la junta amb l'equip directiu.

La coordinadora de migdia, presenta la memòria anual de les activitats realitzades per l'AMPA i informa a direcció de totes les informacions que s'envien a les famílies així com de qualsevol fet que consideri oportú.

La secretaria de l'AMPA informa igualment de totes les informacions que arriben a les famílies.



Avaluació del Projecte Educatiu

Perquè aquest Projecte Educatiu del nostre Centre (PEC), no esdevingui un element ineficaç i sigui en canvi una eina útil per a la millora de la qualitat educativa, és necessari:

- Revisar-ne periòdicament el seu contingut i el seu grau de validesa
- Fer-ne difusió als diferents estaments de la Comunitat Educativa per tal de que tots els membres d'aquesta comunitat coneguin els diferents aspectes que en el mateix es desenvolupen.

Escola Alba, Corbins

Curs 2016-2017