

Actualització del Projecte de Direcció. Període 2016-2020

MARC NORMATIU

DECRET 155/2010, de 2 de novembre
DECRET 29/2015, de 3 de març

Ana Pous Grébol
Escola Enric Granados
Barcelona, maig 2016

INDEX

1. MOTIVACIÓ I JUSTIFICACIÓ -----	3
1.2. Presentació de la candidatura-----	3
2. ANÀLISI DEL CONTEXT-----	4
2.1. Situació i característiques del centre -----	4
2.1.1. Instal·lacions -----	4
2.1.2. Alumnes -----	4
2.1.3. Professorat-----	4
2.1.4. Personal d'administració i serveis (PAS) -----	5
2.1.5. Servei de menjador-----	6
2.1.6. Característiques de les famílies-----	6
3. ANÀLISI DE L'ENTORN-----	7
4. PLANTEJAMENT INSTITUCIONAL-----	8
5. ANÀLISI DIAGNÒSTICA: -----	10
ANALISI DAFO-----	10
INDEX DE MILLORA RESULTATS ACADÈMICS PLA ESTRATÈGIC-----	10
INDICADORS índex de millora proves d'avaluació-----	11
6. OBJECTIUS GENERALS-----	12
6.1 Àmbit Organitzatiu. Objectius -----	13
6.2. Pedagògic -----	13
6.3. Relacional-----	15
7. Objectius. Estratègies i indicadors-----	16
7.1 Àmbit organitzatiu -----	16
7.2 Àmbit pedagògic-----	22
7.3 Àmbit Relacional-----	28
8. CRITERIS D'AVALUACIÓ I RENDIMENTS DE COMPTES-----	30
9. CONCLUSIÓ -----	30

1. MOTIVACIÓ I JUSTIFICACIÓ

Són molts els motius que em portem a renovar i presentar la candidatura a la Direcció del Centre.

Des de l'any 1994 estic treballant en aquesta Escola, podria dir que ja quasi forma part de la meva família. També la col·laboració i la il·lusió de tota la comunitat educativa de tirar endavant amb nous projectes .

Ser mestre actualment no és fàcil però quan treballes envoltada de gent que s'estima la seva professió i que dóna el màxim de sí mateixa et donen ganes de seguir lluitant.

Som una escola petita, acollidora i familiar on tots els mestres coneixem a cada nen i nena que assisteix al centre i també a la seva família.

Esforç, respecte, responsabilitat , autonomia, entre d'altres, és el que volem que els nostres alumnes interioritzin. Fer que l'alumnat senti que l'escola sigui casa seva, que el faci senti bé , un lloc on hi ha moments per l'estudi però també hi ha de lúdics.

Aquest projecte de Direcció pretén ser una continuïtat de l'anterior candidatura amb propostes de millora després de fer un estudi dels punts febles i forts del Centre.

1.2. Presentació de la candidatura

L'elaboració d'aquest projecte no serà efectiva sense la col·laboració de la que abans parlava i que estic segura que continuarà existint. Un projecte no és un mèrit individual sinó d'una col·lectivitat.

Aquesta candidatura la formem:

Ana Pous Grébol com a candidata al càrrec de Directora, Mestre especialista d'Educació Infantil i Primària. Des de l'any 1996 he format part de l'equip Directiu com a Secretària i des de l'ú de setembre de 2007 com a Directora.

Miles Juan-Torres Montserrat com a candidat al càrrec de Cap d'Estudis. Mestre especialista d'Educació Infantil i Primària. Des de l'any 2001 ha format part de l'Equip Directiu com a Cap d'estudis.

Maria Gómez Nevot com a candidata al càrrec de Secretària. Mestre definitiva del Centre des de l'any 2009.

2. ANÀLISI DEL CONTEXT

2.1. Situació i característiques del centre

- L'Escola Enric Granados és un Centre Públic de màxima complexitat (disposa de sisena hora) catalogat com a Centre de nivell socioeconòmic tipus "C".

2.1.1. Instal·lacions

El Centre es troba al Barri de la "Marina" districte Sants-Montjuïc" al Pg de la Zona Franca de Barcelona.

L'escola ve ésser fundada l'any 1973. Seguint la tendència d'aquesta època, presenta un disseny molt particular: classes exagonals, i la resta de dependències amb forma totalment irregular. Les aules tenen molta llum natural.

És un Centre ampli, disposa de gimnàs, aules per a grups flexibles, tutories, sala d'informàtica, de vídeo, aula de psicomotricitat, aula de música, aula d'anglès, menjador i cuina pròpia.

Disposem de dos patis: un per Educació infantil i Primer Cicle de Primària amb jocs de pati i dotat de pista de bàsquet i un altre, dotat de pista de futbol sala per a segon i tercer cicle de Primària.

El Centre és d'una sola línia, amb 9 unitats: tres d'Educació Infantil i sis de Primària

2.1.2. Alumnes

Des de fa uns quants anys la diversitat dels nostres barris és cada vegada més evident. Els alumnes del nostre Centre provenen del barri però majoritàriament de nacionalitat estrangera i amb una situació econòmica bastant deprimida. El 99% són no catalanoparlants. La tipologia de l'alumnat és de nacionalitat estrangera. En aquests darrers anys s'ha observat un estancament en la població nouvinguda.

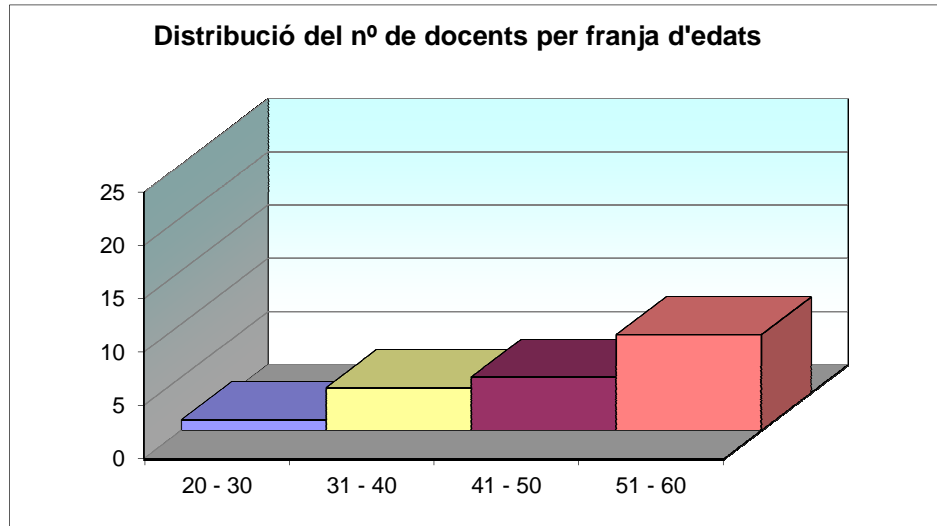
La matrícula a parvulari ha augmentat però la nostra escola es caracteritza per la mobilitat de l'alumnat, per un índex molt important d'alumnat amb necessitats educatives específiques (amb situació socioeconòmiques desfavorides), i per un índex molt elevat d'alumnes de nova incorporació al sistema educatiu en cursos de cicle mitjà i superior de Primària. Per aquesta raó el centre disposa d'una Aules d'Acollida que permeten una atenció emocional i curricular personalitzada i un aprenentatge intensiu de la llengua catalana.

2.1.3. Professorat

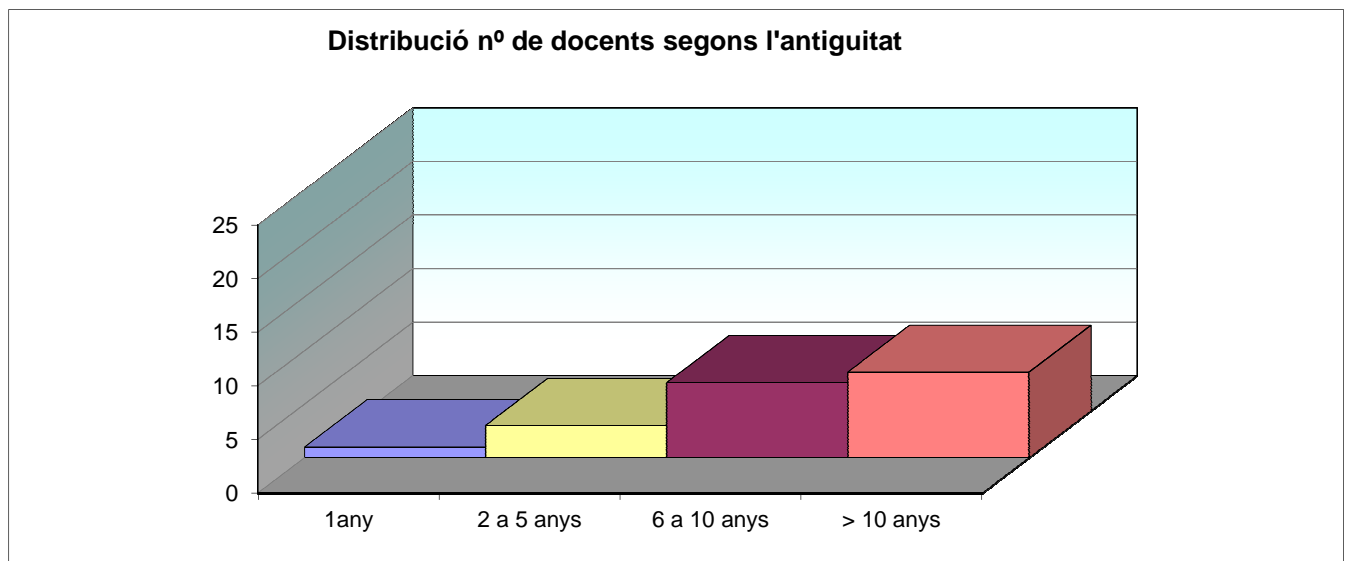
El Claustre de Professors està format per un professorat bastant estable (19 mestres), la majoria amb edat entre 38 i 57 anys. Són: 7 a Educació Primària, 4 a Educació Infantil, 1

especialistes d'anglès, 2 d'Educació Especial, 1 de música, 1 d'Educació física, 1 d'Aula d'Acollida, 1 de religió (0,75 de jornada)

Us presentem a continuació un gràfic amb les dades del nostre professorat, segons l'edat:



I segons l'antiguitat:



2.1.4. Personal d'administració i serveis (PAS)

Està format per una Tècnica d'Educació Infantil (TEI) , una administrativa (compartida amb una altre escola) i un Conserge.

2.1.5. Servei de menjador

El servei de menjador està gestionat per l'empresa Servei d'Apats, S.L.. Té capacitat per unes 115 persones i actualment es queden a dinar al voltant de 90 alumnes (la majoria amb beca de menjador). Els monitors estan contractats per la mateixa empresa.

2.1.6. Característiques de les famílies

Totes les famílies viuen al barri. La majoria són famílies emigrants

Hi ha molt poques famílies catalanoparlants, tot i que darrerament s'ha incrementat . De les dades obtingudes sobre l'ús de la llengua familiar, constatem que el 80%, més de la meitat dels alumnes del centre, tenen el castellà com a llengua habitual; el 0,5% dels alumnes utilitzen el català i el 19,5% utilitzen llengües no romàniques. Els alumnes estan escolaritzats en un programa d'immersió lingüística, però el seu entorn familiar i la relació entre els iguals no afavoreix l'ús del català malgrat els esforços a l'escola.

Una gran part de les famílies pertanyen a l'AMPA. Aquest col·labora en el funcionament del Centre. Està formada per pares i mares dels nens i nenes de l'escola, i organitza activitats extraescolars com poden ser: servei d'acollida de matí i tarda, futbol i bàsquet, Aquestes activitats es realitzen fora de l'horari escolar i van dirigides als alumnes de Primària.

L'Associació ajuda en l'organització de festes populars i Festa de Fi de curs.

És fonamental la implicació de les famílies en l'educació dels seus fills. Creiem que la relació família/escola és la base essencial per garantir l'educació integral de tots els nens i nenes de l'escola.

Les actuacions i estratègies que seguim són les següents:

- Reunions amb les famílies de l'alumnat acabat de matricular abans de l'inici de curs , per poder informar-les detalladament el funcionament del centre, amb el lliurament d'un dossier.
- Reunió de nivell a l'inici de curs.
- Reunions amb els tutors mínim una per trimestre.
- . Circulars informatives cada cop que alguna circumstància ho requereixi.
- Orientació en la derivació cap a professionals o institucions per al diagnòstic de l'alumnat amb NEE.
- Reunions trimestrals amb els Serveis Socials per aquelles famílies que presenten algun tipus de necessitat social.
- Trobades periòdiques amb l'AMPA per coordinar actuacions de l'escola.
- WEB de l'escola
- Jornada de portes obertes per a les famílies tres cops l'any: Nadal, Carnaval i Fi de Curs.

3. ANÀLISI DE L'ENTORN

L' Enric Granados acull alumnes del districte de Sants-Montjuïc, concretament de la Zona Franca (barri de la Marina). L'escola es troba en un barri on hi ha certes mancances de transport públic i darrerament s'han ampliat els serveis sanitaris i de lleure. No obstant això, la població que hi viu té una situació socioeconòmica i cultural mitjana-baixa.

El nivell d'estudis de les famílies del nostre alumnat és molt baix, i ronda el 95% de nivell d'estudis primaris, un 1% d'analfabetisme i un 3% d'estudis mitjans. Això fa que les inquietuds culturals de les famílies no afavoreixin, en gran part, les motivacions de progrés acadèmic dels seus fills i filles. Tanmateix la llengua de relació familiar és el castellà, exceptuant les famílies nouvingudes que tot i que com a llengua familiar mantenen la llengua d'origen, quan es dirigeixen a l'escola, ho fan en castellà. Cal tenir en compte que l'escola aplega un 28% famílies d'ètnia gitana; i alguns casos de marginalitat i/o inadaptació social.

Darrerament el barri ha incrementat la població amb famílies d'origen immigrant. Famílies llatinoamericanes, marroquines, xineses, paquistaneses, filipines i en més petita proporció de famílies procedents de l'Europa de l'est. En general, les famílies nouvingudes tenen problemes econòmics i moltes estan ateses per Serveis Socials.

Pel que fa a les actituds lingüístiques de les famílies, s'observa que en general acaten les normes escrites en el Projecte Educatiu de l'escola, en el qual s'especifica que la llengua vehicular i de relació és la llengua catalana. No obstant això no es desenvolupen actituds positives perquè els seus fills i filles incorporin d'una forma normalitzada l'ús del català en les seves relacions interpersonals. Quant a les famílies nouvingudes, cal destacar que la llengua a la qual li donen més prestigi per les seves comunicacions és el castellà, per tant és la que aprenen amb més facilitat i la que usen en les seves relacions personals i amb l'escola

4. PLANTEJAMENT INSTITUCIONAL

MISSIÓ

Som una escola de la xarxa pública catalana que ens dediquem mitjançant el procés d'ensenyament-aprenentatge que els nostres alumnes s'integrin activament en la societat a la qual pertanyen.

El nostre alumnat és molt divers amb un alt percentatge de matrícula viva, amb necessitats educatives especials i un índex molt alt d'alumnat estranger i ètnies minoritàries.

Donada la gran diversitat el nostre treball va encaminat a assegurar l'èxit escolar i la cohesió i integració social, per la qual cosa la nostra tasca és prioritàriament el tractament de la diversitat mitjançant els diferents tipus d'agrupacions de l'alumnat, treballant bàsicament les instrumentals. Una altra de les nostres prioritats és que els nens i nenes assisteixin amb regularitat a l'escola i que vinguin contents en un ambient afavoridor.

VISIÓ

La nostra visió és millorar qualitativament els resultats del procés d'ensenyament-aprenentatge emmarcats dins una més gran cohesió i integració social de tota la nostra comunitat educativa, per tan ser un centre de referència en el nostre entorn possibilitant l'èxit acadèmic i social del nostre alumnat. El Centre actuarà com aglutinador de la comunitat educativa per tal de millorar la implicació de les famílies en els processos d'ensenyament-aprenentatge dels seus fills

ELS NOSTRES VALORS

Tolerància, diàleg, convivència, acceptació de la diferència, solidaritat, flexibilitat, respecte, reflexió, inclusivitat, igualtat, esforç personal, innovació i sostenibilitat

PRINCIPIIS

- La formació integral dels nostres alumnes.
- El reconeixement de la diversitat com un fet enriquidor per a la convivència i per a la comprensió de la realitat que ens envolta, i en conseqüència, la recerca d'estratègies que ens permetin aconseguir una escola integradora i oberta a tothom.
- La importància del treball dels valors com a eina de formació personal i de construcció de una convivència democràtica basada en factors tal i com: el respecte, la tolerància, la resolució pacífica de conflictes, la no discriminació per raó de gènere o procedència ...

- La recerca de metodologies actives i flexibles, que permetin donar resposta a les necessitats individuals i que respectin els diferents ritmes evolutius dels alumnes.
- L'adquisició de la competència lingüística i la motivació per altres llengües i pel fet comunicatiu en un sentit ampli, tal com queda recollit al nostre projecte lingüístic.
- La implicació de tota la comunitat educativa mitjançant fórmules que afavoreixin la participació i la corresponsabilitat en la gestió de l'escola.

5. ANÀLISI DIAGNÒSTICA:

ANALISI DAFO

INDEX DE MILLORA RESULTATS ACADÈMICS PLA ESTRATÈGIC

VALORACIÓ AVAC

Des del curs 2010-2011, l'escola està dins del PAC 09. Per tal de dur-lo a terme es va elaborar una anàlisi DAFO, amb la participació de tota la comunitat educativa.

El resultat és el següent:

AMENACES	OPORTUNITATS
Problemes familiars externs que afecten a l'alumnat de l'escola	Ràtios baixes dels alumnes
Incertesa davant les reformes urbanístiques del barri "la Marina"	Bona coordinació amb l'entorn institucional i altres centres.
Manca de recursos materials: econòmics i tecnològics	Utilització de recursos existents al barri
Famílies amb baix nivell econòmic i poca valoració del treball acadèmic	Plantejament de nous projectes
Pocs recursos externs	Participació en el Projecte d'Immersion lingüística (PIL), Agenda 21, Patis Oberts, Projecte d'acció social.
Estructura física deficitària de l'edifici amb poc manteniment	La implicació de la majoria dels mestres amb tots els projectes
Problemes familiars externs que afecten a l'alumnat de l'escola	Augment de la implicació de les famílies que s'incorporen al Centre
FORTALESES	DEBILITATS
Claustre i la resta del personal cohesionat i implicat	Rendiment molt variable en els resultats acadèmics dels alumnes (segons alumnat)
Un equip directiu obert a nous reptes	Instal·lacions i recursos materials
Linia de centre definida i clara	Diversitat lingüística de les famílies
Una bona acció tutorial	Fragilitat del l'AMPA
Bon tractament de la diversitat	Entorn lingüístic no favorable
Claustre en formació permanent	Famílies d'ètnia gitana en poca predisposició a la col·laboració educativa
Professorat força definitiu al Centre	

INDICADORS índex de millora proves d'avaluació

		Curs 11-12	Curs 12-13	Curs 13-14	Índex millora	Curs 14-15	Curs 15-16
Taxa d'alumnes que superen cadascú dels cicles	Cicle inicial	68,18%	84,21%	82,35%	1,02%	82.4 %	81,81%
	Cicle mitjà	58,33%	81,82%	73,68%	1,47%	75%	76,47%
	Cicle superior	38,095%	33,33%	64,70%	0,99%	65.7	82,60 %
Taxa d'alumnes que superen les proves d'avaluació diagnòstica	Català	71,43%	62,10%	47,06%	1,72%	70%	74,71%
	Castellà	50%	57,63%	70,59%	1,72%	90%	70,59%
	Matemàtiques	57,14	66,6	58,82	0,85%	100%	76,97%
	Anglès						
Taxa d'alumnes que superen les proves d'avaluació en l'Educació Primària (proves externes de 6è)	Català	46,7%	40%	61,6%	1,23%	84.6 %	87,6 %
	Castellà	40%	50%	84,7%	1,37%	85.7 %	93,4 %
	Matemàtiques	53,5%	58,8%	76,9%	1,42%	92.3 %	81,3 %
	Anglès	53,3%	10%	46,2%	0,60%	85,71 %	80 %
Grau de satisfacció de la comunitat educativa		65%	80%	85%	1.41%	85 %	85 %
Taxa d'absentisme de l'alumnat		1,5%	1,3%		0,65%	0.018 %	0,01 %
Indicador relacionat amb cohesió social (convivència,...)		75%	75%	80%	1,2%	80%	80%

VALORACIÓ AVAC

Les valoracions dels anàlisis de resultats a partir del sistema d'indicadors curs 2015-2016 són les següents:

- Proves de 3r són lleugerament superiors a la mitjana dels resultats de tots el Centres de Catalunya
- Proves de 6è són lleugerament superiors (- 1,18) punts percentuals a la mitjana dels resultats de tots el Centres de Catalunya.
- Els resultats d'avaluació interns són percentualment més baixos que el de les proves externes de 6è i 3r. Això implica l'exigència del Centre, la qual cosa es valora molt positivament donada la complexitat del seu alumnat.

Tenint en compte el document de l'Avaluació Anual del Centre (AVAC), les memòries del Pla Anual, del Pla Estratègic i del meu Projecte de Direcció d'aquest 4 anys, detallaré unes línies d'acció i unes propostes de millora per els cursos 2016-2020.

6. OBJECTIUS GENERALS

A partir de l'anàlisi fet volem expressar aquí la nostra proposta d'actuació com a equip directiu per al període escolar 2016/20.

En primer lloc ens referirem als objectius generals i després passàriem a concretar les línies d'acció a partir dels tres àmbits d'intervenció: àmbit organitzatiu, pedagògic i relacional.

Per això, a partir de l'anàlisi DAFO realitzat i el nostre Pla d'Autonomia de Centre, l'Acord de coresponsabilitat i l'Avaluació Anual de Centre (AVAC) es prioritzaran durant aquest període dos objectius generals:

1. Millorar els resultats acadèmics especialment els referits a l'expressió escrita, comprensió oral en llengües i matemàtiques
2. Millorar la cohesió social de l'escola integrant en el currículum els continguts vinculats a l'educació emocional, els valors, la convivència i la mediació en la resolució de conflictes.

Les principals estratègies que es duran a terme a partir d'aquests objectius, i que posteriorment es concretaran en els diferents àmbits d'actuació, són:

- 1.1. Millora en l'assoliment de les competències bàsiques
- 1.2. Increment en l'aplicació i ús de les noves tecnologies
- 1.3. Increment i consolidació de les estratègies d'atenció a la diversitat
- 1.4. Utilització de metodologies que permetin situacions d'ensenyament-aprenentatge des d'una perspectiva globalitzadora i relacional
- 1.5. Impuls de l'aprenentatge de la llengua anglesa
- 1.6. Pla de formació de Centre.
- 2.1. Reforç de l'acció tutorial tant amb les famílies com amb els alumnes
- 2.2. Impuls de la participació de l'alumnat en les tasques educatives.
- 2.3. Fomentar l'activitat física-esportiva i adquirir hàbits saludables
- 2.4. Fomentar l'educació mediambiental. Horts urbans
- 2.5. Potenciació de l'autoestima de l'alumnat
- 2.6. Participació en projectes de barri i implicació de les famílies en l'educació dels seus fills
- 2.7. Impuls i potenciació de l'AMPA de l'escola

6.1 Àmbit Organitzatiu. Objectius

- **Projecte Educatiu:**
Reorganitzar i completar el PEC
- **Acord de coresponsabilitat**
Reestructurar les activitats del Projecte d'autonomia,
- **Projecte Lingüístic.**
Donar a conèixer a la Comunitat Educativa el PLC
- **NOFC:**
Actualitzar i millorar el Projecte de convivència i les NOFC
- **Pla d'Acollida:**
Revisar el Pla d'Acollida
- **Pla anual i memòries de curs**
Elaborar cada curs el Pla anual i fer les valoracions i propostes de millora en les memòria anuals
- **Organització de l'atenció als alumnes amb NEE:**
Mantenir les coordinacions de la CAD
Estructurar els grups de reforç i desdoblaments , depenent de la plantilla de centre
- **Noves tecnologies:**
Sistematitzar l'actualització de la pàgina WEB
Ampliar la instal·lació i l'ús de les pissarres digitals i ordinadors a la resta dels cicles.
Continuar amb la comissió TIC – TAC.
Ús del Moodle i IntraWeb
- **Organització de festes:**
Continuar amb la comissió de festes

6.2. Pedagògic

- **Tractament de la diversitat:**
Continuar aplicant el protocol creat per atendre als alumnes de NEE
Fer difusió al claustre del model de PI
Millorar les estratègies per potenciar l'ús del català com a llengua vehicular.

- **Ensenyament–aprenentatge i Competències bàsiques**
 - Millorar o mantenir el resultats d'aprenentatge
 - Millorar de la convivència en el centre
 - Promoure el coneixement i l'ús dels materials del centre
- **Projectes curriculars:**
 - Revisar els projecte curricular
- **Formació permanent:**
 - Potenciar l'assistència als cursos de formació permanent.
- **Proves d'avaluació a inici / final de cicle:**
 - Recollir i sistematitzar les proves inicials i finals.
- **Biblioteca del Centre:**
 - Elaborar un pla de dinamització amb dues finalitats:
 - a) potenciar el gust per la lectura
 - b) fer que la biblioteca esdevingui un centre d'aprenentatge. Continuar amb la comissió de biblioteca.
- **Agenda 21:**
 - Continuar amb el projecte d'A21.
 - Continuar amb la comissió d'A21.
 - Continuar amb l'hort escolar (vertical, hidropònic i bancal)
 - Continuar amb el compostatge
 - Continuar amb la implicació dels alumnes en el reciclatge.
- **Projectes de Continuïtat :**
 - Taller de Conjunt instrumental:** Té com objectiu reforçar l'aprenentatge dels alumnes.
 - Taller de teatre a 4t i 6è de Primària.** El seu objectiu és desenvolupar les capacitats comunicatives i emocionals dels alumnes.
 - Taller d'anglès a l'hort a cicle inicial i P.5.** Potenciar l'angles des dels cursos d'infantil.
 - Participar en el Programa “Ja Nedo”.** Els alumnes de 6è i 1r de Primària assisteixen una tarda a la setmana respectivament.
 - Pla de Consum de Fruita**
 - Participar en el Pla de consum de Fruita
- **Projectes nous:**
 - El Gust per la lectura**
 - Els Petits científics**

6.3. Relacional

- **Relació amb les famílies:**
 - o Continuar potenciant la implicació de les famílies a les activitats de l'escola
 - o Continuar amb el calendari de reunions per coordinar activitats entre l'AMPA i l'escola
- **Relació amb l'entorn pedagògic i altres entitats:**
 - o Coordinar l'itinerari amb els dos instituts de la zona
 - o Continuar participant en les activitats de les entitats del barri: biblioteques públiques, parcs, ludoteca, mercat de la Marina , etc...
 - o Continuar oferint el pati de l'escola al barri "patis oberts"
- **Relació amb altres àmbits:**
 - o Continuar potenciant la participació i cessió de l'espai per a l'Escola de música "Leza"

7. Objectius. Estratègies i indicadors

7.1 Àmbit organitzatiu

DOCUMENTS INSTITUCIONALS				
PROJECTE EDUCATIU DE CENTRE (P.E.C.)				
Valoració 2012/26		Propostes de millora Període 2016/20		
Punts forts	Punts febles	Actuacions	Persona/es responsables	Indicadors d'avaluació
<p>S'ha elaborat:</p> <ul style="list-style-type: none"> - Procés d'adequació del PEC - Procés d'adequació dels Currículums - Pla estratègic - PLC - Pla d'Acollida - Carta de Compromís - Pla d'acció Tutorial - Projecte de Convivència - Pla de formació de Centre 	<p>En procés de revisió</p> <ul style="list-style-type: none"> - Adequació del PEC - Pla de Formació de Centre 	<p>-Reorganitzar i completar el PEC:</p> <ul style="list-style-type: none"> - Adaptar del PCC al nostre alumnat i elaborar el nou document que fa referència al desplegament del DECRET 119/2015, de 23 de juny, d'ordenació dels ensenyaments d'educació primària -Revisar Pla de Formació de Centre -Revisar i millorar de les NOFC i Pla de Convivència -Revisar el Pla Estratègic de Centre - Formular Indicadors de progré, de context, de recursos, de processos i de resultats. -Difondre els documents interns de centre en la comunitat 	<p>Equip Directiu Claustre Consell Escolar</p>	<ul style="list-style-type: none"> - Adequar i revisar un document per any - Grau de satisfacció per cicles i per document sobre funcionament, aplicació i possibles millores. - Grau d'adequació entre la realitat de l'escola i la funcionalitat dels documents

		educativa, mitjançant la pàgina web.		
--	--	--------------------------------------	--	--

DOCUMENTS INSTITUCIONALS				
PROJECTE LINGÜÍSTIC DE CENTRE (P.L.C.)				
Valoració 2012/16		Propostes de millora Període 2016/20		
Punts forts	Punts febles	Actuacions	Persona/es responsables	Indicadors d'avaluació
S'ha elaborat i s'inclourà en el PEC S'està aplicant.		-Revisió anual per adaptar-ho a les necessitats educatives	Cap d'Estudis i Coordinacions	Millorar en un 2% els resultats de comprensió i expressió lectora a C. Inicial

DOCUMENTS INSTITUCIONALS				
PROJECTE DE CONVIVÈNCIA I NOFC				
Valoració 2012/16		Propostes de millora Període 2016/20		
Punts forts	Punts febles	Actuacions	Persona/es responsables	Indicador d'avaluació
-S'ha elaborat el Projecte de Convivència d'acord amb el nou Decret de drets i deures dels Alumnes -S'ha elaborat les NOFC	Poca aplicació del Claustre	-Analitzar mitjançant reunions de cicle el Projecte de Convivència. -Difondre i aplicar el document .	Equip Directiu Claustre Consell Escolar	Grau de satisfacció del professorat en relació al compliment de les normes de convivència superior a un 75% Mantenir o reduir els parts d'incidències .

DOCUMENTS INSTITUCIONALS				
PLA D'ACOLLIDA (P.A)				
Valoració 2012/16		Propostes de millora Període 2016/20		
Punts forts	Punts febles	Actuacions	Persona/es responsables	Indicadors d'avaluació
El document encara és vigent.		-Revisar el Pla d'Accollida	Equip Directiu Mestre d'aula d'acollida	Grau de satisfacció dels alumnes, mestres i famílies i normalització de l'alumnat superior a un 80% en relació als ítems bastant o molt.

DOCUMENTS INSTITUCIONALS				
PLA ANUAL DE CENTRE				
Valoració 2012/16		Propostes de millora Període 2016/20		
Punts forts	Punts febles	Actuacions	Persona/es responsables	Indicadors d'avaluació
S'elabora a l'inici de curs sempre. El PA és un seguiment del Pla Estratègic i del Projecte de Direcció	Propostes de Millora Indicadors	-Continuar establint plans de treball anuals que es valoraran al llarg i al final de curs . -Redactar uns indicadors d'avaluació de procés coherents	Equip Directiu i Consell Escolar	Grau de satisfacció del Consell Escolar Grau d'aplicació, execució i impacte . Increment o decrement .

DOCUMENTS INSTITUCIONALS				
MEMÒRIA ANUAL				
Valoració 2012/16		Propostes de millora Període 2016/20		
Punts forts	Punts febles	Actuacions	Persona/es responsables	Indicadors d'avaluació
S'elabora cada final de curs i es correspon en la memòria del Pla Estratègic	Propostes de millora	-Incorporació d'estratègies de millora d'acord amb els resultats del indicadors del Centre	Claustre i Consell Escolar	Aprovació per majoria absoluta del Consell Escolar i Claustre.

ORGANITZACIÓ DE L'ATENCIÓ ALS ALUMNES AMB N.E.E.				
Valoració 2012/16		Propostes de millora Període 2016/2020		
Punts forts	Punts febles	Actuacions	Persona/es responsables	Indicadors d'avaluació
S'ha establert la CAD amb reunions mensuals i Reunions setmanals de cycle S'han mantingut els agrupaments flexibles.	Augment d'alumnes amb Situació socioeconòmica desfavorida i problemes de conducta Matrícula viva de nous nens	-Mantenir les coordinacions de la CAD -Estructurar els grups de reforç, depenent de la plantilla de centre i de les característiques de l'alumnat. -Traspasar la informació al Claustre dels acords de la CAD -Prioritzar la detecció de NEE a Primària	EAP Cap d'estudis Ed. Especial Comissió CAD	- Realitzar el 100% d'entrevistes amb les famílies de l'alumnat detectat abans del desembre. - Grau d'ajustament entre les necessitats detectades i les hores destinades. - Valoració positiva del 75% del grau d'adequació de les proves objectives per la comissió pedagògica
SOCIALITZACIÓ DELS LLIBRES DE TEXT				
Valoració 2012/16		Propostes de millora Període 2016/20		
Punts forts	Punts febles	Actuacions	Persona/es responsables	Indiciadors d'avaluació
S'ha començat a socialitzar el curs 2015-16 els llibres d'anglès	Manca de pressupost	Socialitzar cada curs una matèria de llibres per tal de tenir a final del 2020 tota la socialització de llibres des de 3r fins a 6è de Primària	Equip Directiu AMPA Consell Escolar	Grau de satisfacció de la comunitat educativa Socialitzar una matèria per curs de 3r a 6è

NOVES TECNOLOGIES				
Valoració 2012/16		Propostes de millora Període 2016/20		
Punts forts	Punts febles	Actuacions	Persona/es responsables	Indicadors d'avaluació
<p>-S'ha mantingut al dia la pàgina web</p> <p>-S'ha introduït la utilització de la Intra web per part dels mestres i Cicle superior</p> <p>-S'ha elaborat les competències bàsiques</p> <p>-Comptem amb: 4 pissarres digitals i un ordinador per aula</p>	<p>Manca de pressupost per renovació de material informàtic</p>	<p>Utilització de la intranet com a eina de suport i de comunicació</p> <p>Ampliació de les TAC a l'aula ordinària</p> <p>Dinamitzar l'ús de l'aula d'informàtica</p> <p>Dinamitzar la pàgina web del centre i el blocs</p> <p>Continuar amb la comissió TIC - TAC</p>	<p>Cap d'estudis</p> <p>Equip directiu (depenent de la disponibilitat econòmica)</p> <p>Comissió TIC - TAC</p>	<p>Renovar el 50% d'ordinadors en 4 anys</p> <p>Recull d'activitat i recursos seqüenciats realitzats</p> <p>Assessorament intern /extern en el ús de les noves tecnologies</p> <p>Grau de satisfacció del claustre i de la Comunitat Educativa</p> <p>Recull dels acords i nombre de les reunions</p>

ORGANITZACIÓ DE FESTES				
Valoració 2012/16		Propostes de millora Període 2016/20		
Punts forts	Punts febles	Actuacions	Persona/es responsables	Indicadors d'avaluació
<p>Bona organització i planificació</p> <p>Es valora molt positivament la coordinació en tots els àmbits.</p>		<p>-Mantenir les reunions de la Comissió de festes per organitzar:</p> <p>Festivals:</p> <p>De Nadal</p> <p>De Sant Jordi</p> <p>Festes populars (Sant Ponç, Carnestoltes, ...)</p> <p>Fi de Curs, Comiat de sisè</p>	<p>Comissió festes</p> <p>Equip Directiu</p> <p>Claustre</p>	<p>Compliment del 100% de festes i activitats proposades en el Pla Anual</p> <p>Participació i grau de satisfacció de la comunitat educativa en una valoració del 90% positiva ítems : molt, poc, bastant.</p>

7.2 Àmbit pedagògic

Objectiu: Millorar els resultats acadèmics especialment els referits a l'expressió escrita, comprensió oral en llengües i matemàtiques i millora de la cohesió social.

TRACTAMENT DE LA DIVERSITAT

Valoració 2012/16		Propostes de millora Període 2016/20		
Punts forts	Punts febles	Actuacions	Persona/es responsables	Indicadors d'avaluació
<p>S'ha creat un protocol per atendre als alumnes de NEE</p> <p>S'ha elaborat un model de pla individualitzat.</p> <p>S'han elaborat proves inicials per detectar les necessitats educatives dels alumnes d'incorporació tardana.</p> <p>Per atendre la diversitat es realitzen agrupaments flexibles d'expressió oral, escrita i raonament matemàtic</p>	<p>Molta mobilitat de l'alumnat</p> <p>Depenen de la plantilla del Centre</p>	<p>-Continuar aplicant el protocol creat per atendre als alumnes de NEE</p> <p>-Fer difusió al claustre del model de PI</p> <p>-Millorar les estratègies per potenciar l'ús del català com a llengua vehicular.</p> <p>-Incrementar i consolidar els agrupaments flexibles</p> <p>-Reunions amb els diferents estaments responsables de la nostra zona educativa per tal de fer arribar les diferents problemàtiques que el centre troba durant aquests períodes.</p> <p>- Acollida de les famílies donant la informació</p>	<p>Comissió CAD Claustre</p> <p>EAP /EE</p> <p>Equip Directiu Claustre</p> <p>Cap d'Estudis i cicles</p> <p>Comissió social</p> <p>Equip Directiu</p>	<p>Grau de satisfacció en relació als acords presos a les actes.</p> <p>.Grau d'assoliment dels objectius i percentatge de l'alumnat dels resultats acadèmics</p> <p>- Nombre de famílies ateses</p> <p>Grau de satisfacció de la Comunitat Educativa</p>

		suficient i funcional adequada a les seves necessitats.		
--	--	---	--	--

ENSENYAMENT – APRENENTATGE. Competències bàsiques				
Valoració 2012-16		Propostes de millora Període 2016/20		
Punts forts	Punts febles	Actuacions	Persona/es responsables	Indicadors d'Avaluació
<p>S'està implantant una metodologia de treball cooperatiu entre els alumnes de cycle inicial i mitjà en l'àrea d'Ed. Artística.</p> <p>Es realitzen taller de Primavera intercicles.</p> <p>S'ha consolidat el Pla lector i Quinzet des de P.5 a 6è de Primària</p> <p>S'ha introduït un treball de conferències intercicles.</p> <p>Es segueix potenciant l'activitat de teatre a 6è de Primària</p> <p>Pel Tractament de la Diversitat es fan agrupament flexibles a les àrees de Llengua i matemàtiques</p>		<p>-Aplicar una línia metodològica comú per a l'ensenyament de la llengua catalana a Primària en l'àmbit d'expressió escrita i comprensió lectora (revisar el Projecte lingüístic)</p> <p>Elaborar i aplicar les proves d'avaluació interna d'inici i final de curs de llengües i matemàtiques</p> <p>-Aplicar el Pla lector des de P.5 a 6è</p> <p>-Organitzar tallers de llengua oral a Parvulari</p> <p>-Realitzar l'activitat de teatre a 4t i a 6è (una tarda a la setmana en hora lectiva)</p> <p>-Realitzar tallers d'escriptor a cycle superior.</p> <p>-Introduir l'anglès des de P.3 i realitzar grups reduïts de conversa.</p>	<p>Coordinadors de cicles Tutors Cap d'estudis Cicles</p> <p>Tutors</p> <p>Professional del teatre contractat per l'escola</p> <p>Especialista d'angles</p>	<p>Millorar els resultats de les avaluacions internes en les àrees instrumentals per sobre d'un 1,5%</p> <p>Millorar els resultats de les proves diagnòstiques de 3r i de les competències bàsiques de 6è entre per sobre d'un 1,5%</p> <p>Millorar en un 2 % en els resultats de les proves de CB en l'àrea d'anglès</p> <p>Seguir dins de la mitjana de Catalunya d'alumnes que superen les proves de CB de 6è.</p>

		<p>-Aplicar la línia metodològica ja establerta per a tota la Primària per treballar la numeració i càlcul i la resolució de problemes (quinzet, taller de problemes,...)</p> <p>-Analitzar els resultats de les proves de competències bàsiques de 3r i 6è .</p>		
--	--	---	--	--

CURRÍCULUM				
Valoració 2012/16		Propostes de millora Període 2016/20		
Punts forts	Punts febles	Actuacions	Persona/es responsables	Indicadors d'avaluació
<p>S'ha elaborat documents de treball per part de la Comissió</p> <p>S'ha inclòs com una de les activitats del PAC.</p> <p>S'ha treballant el tractament de la llengua inferit en cada una de les àrees .</p> <p>S'està elaborant el Pla d'escriptura</p> <p>S'està elaborant el Pla de llengua oral</p>		<p>-Revisar i adequar el projecte curricular:</p> <p>a) Actualitzar i adaptar el currículum:</p> <ul style="list-style-type: none"> •Documents metodològics. •Mapa de continguts. •Mapa competencial <p>-Treballar els continguts relacionat amb l'àmbit emocional, els valors i la convivència</p>	<p>Equip Directiu</p> <p>Equip Directiu</p> <p>Claustre</p>	<p>- Grau de satisfacció per cicles i per document sobre funcionament, aplicació i possibles millores en un 80% en relació als ítems : Força, Molt i poc.</p>

		<p>-Planificar la integració en el currículum dels continguts relacionats amb l'educació emocional, valors i convivència</p> <p>b) Adequar els objectius a la nova ordre d'avaluació de primària</p> <p>-Fer difusió del PCC a tota la comunitat educativa</p>		
--	--	--	--	--

FORMACIÓ PERMANENT DEL PROFESSORAT				
Valoració 2012/16		Propostes de millora Període 2016/2020		
Punts forts	Punts febles	Actuacions	Persona/es responsables	Indicadors d'avaluació
<p>Aplicació dels cursos de formació al currículum</p> <p>Formació específica del tractament de les matemàtiques</p>	Poc temps per la reflexió i aplicació	<p>-Actualitzar el PFC</p> <p>-Vetllar per a què la formació del professorat coincideixi amb els objectius d'aquest pla:</p> <p>-Currículum</p> <p>-Competències</p> <p>Cohesió de grup</p>	<p>Equip directiu i claustre</p> <p>Cap d'estudis</p>	<p>-- Suport del 100% donats a la detecció en relació a la detecció de les dificultats del professorat</p> <p>-Compromís del 80% del Claustre en la formació proposta per l'Escola</p>

PROVES INICIALS I FINALS DE CICLE				
Valoració 2012/2016		Propostes de millora Període 2016/2020		
Punts forts	Punts febles	Actuacions	Persona/es responsables	Indicadors d'avaluació
S'han elaborat proves inicials de cada cicle Estem en procés de recollida i documentació.	Manca de sistematització de dades	-Revisar i millorar r les proves inicials i finals.	Cap d'estudis Coordinadors de cicle	-Millorar l'ajustament d'un 90% entre els resultats interns que obtenen les diferents àrees i els resultats externs de les proves, sobretot pel que fa a les àrees instrumentals. -Grau de satisfacció dels estudis comparatius interns i externs -Mantenir l'Índex dels alumnes que superen l'etapa del CS en qualificació positiva .

BIBLIOTECA DE CENTRE				
Valoració 2012/2016		Propostes de millora Període 2016/2020		
Punts forts	Punts febles	Activitats	Persona/es responsables	Indicadors d'avaluació
S'ha posat en marxa la biblioteca. S'ha constituït la comissió de biblioteca. Dos professores de la Comissió han realitzat el curs de formació	Pocs recursos econòmics i materials	Elaborar un pla de dinamització amb dues finalitats: - potenciar el gust per la lectura - fer que la biblioteca esdevingui un centre d'aprenentatge Continuar amb la comissió de biblioteca Organitzar visites a la Biblioteca del barri participant en les activitats	Comissió de biblioteca Responsable de biblioteca Claustre	Recull d'activitats realitzades Recull de visites a la biblioteca del barri Registre de llibres llegits per classe i alumne. Valoració i grau de satisfacció de la comissió de la biblioteca (activitats, maleta viatgera,..)

AGENDA 21				
Valoració 2012/16		Propostes de millora Període 2016/20		
Punts forts	Punts febles	Objectius	Persona/es responsables	Indicadors d'avaluació
<p>S'ha creat la comissió de d'agenda 21, formada per un membre de cada cicle.</p> <p>S'ha iniciat i consolidat el treball de l'hort escolar.</p> <p>S'ha consolidat la recollida selectiva del paper i plàstic.</p> <p>S'ha posat en funcionament el compostador orgànic.</p>		<p>Continuar amb el projecte d'A21</p> <p>Continuar amb la comissió d'A21</p> <p>Continuar amb l'hort escolar (hidropònic, bancal i vertical)</p> <p>Conscienciar la comunitat educativa de la necessitat de reduir residus.</p> <p>Continuar amb la implicació dels alumnes de CS en el reciclatge</p>	<p>Comissió d'A21</p> <p>Comissió d'A21</p> <p>Comissió d'A21 i Claustre</p> <p>Comissió d'A21</p> <p>Monitors de menjador</p>	<p>Document on es recull les activitats portades a terme. Memòria Agenda 21</p> <p>Recull d'activitats realitzades</p> <p>Grau de satisfacció de la comunitat educativa</p>
PLA DE FRUITA I VERDURA				
Valoració 2012/16		Propostes de millora Període 2016/20		
Punts forts	Punts febles	Objectius	Persona/es responsables	Indicadors d'avaluació
<p>Participació de 4 anys en el Pla</p>		<p>Potenciar les accions que afavoreixin la salut dels infants</p>	<p>Claustre i equip directiu</p>	<p>Millorar en un 10% el Percentatge d'alumnes que han canviat els hàbits de l'esmorzar.</p> <p>Grau de satisfacció de la comunitat educativa</p>

7.3 Àmbit Relacional

RELACIÓ AMB LES FAMÍLIES				
Valoració 2012/2016		Propostes de millora Període 2016/20		
Punts forts	Punts febles	Objectius	Persona/es responsables	Indicadors d'avaluació
<p>S'ha potenciat la implicació de les famílies, a través de diverses activitats.</p> <p>L'AMPA s'ha encarregat de la venda de llibres</p>	Poca participació de les famílies	<p>-Continuar potenciant la implicació de les famílies a les activitats de l'escola</p> <p>-Treballar la importància de l'assistència dels alumnes a l'escola</p> <p>-Planificar activitats en les quals les famílies hi puguin participar i col·laborar: protagonista l'avi , tallers de cuines del món .</p>	<p>Equip directiu Claustre AMPA</p>	<p>Grau de satisfacció de les famílies Augmentar en un 2% la implicació de les famílies a l'AMPA Augmentar en un 10% la col·laboració i assistència de les famílies a reunions i activitats del Centre</p> <p>Disminuir en un 1% l'absentisme de les famílies d'ètnia gitana</p> <p>Grau de satisfacció de les famílies</p>
RELACIÓ AMB L'ENTORN PEDAGÒGIC I ALTRES ENTITATS				
Valoració 2012/2016		Propostes de millora Període 2016/2020		
Punts forts	Punts febles	Objectius	Persona/es responsables	Indicadors d'avaluació
<p>S'ha realitzat coordinació de directors a la zona de la Marina</p> <p>Es participa activament en la coordinació de Primària a Secundària</p>		<p>-Continuar amb les coordinacions de les escoles del barri i IES de la Marina</p> <p>-Continuar participant en les</p>	<p>Cap d'Estudi Direcció Equip directiu</p>	<p>Grau de satisfacció i valoració positiva d'un 90% de la Comunitat educativa en relació als ítems : molt/ poc.</p>

<p>L'escola ha cedit l'antiga casa del conserge a l'Escola "Leza de Música"</p> <p>S'ha obert el pati de l'escola al barri, a través de l'entitat Temps de Barri</p> <p>L'AMPA participa amb la coordinadora d'AMPAS de la Marina.</p>		<p>activitats de les entitats del barri: biblioteques, radio, diaris, Continuar oferint el pati de l'escola a l'entitat "Temps de Barri" i el local a l'Escola Leza de Música</p> <p>Millora de la imatge del Centre al Barri</p>	<p>AMPA</p> <p>Claustre i AMPA</p>	<p>Mantenir o augmentar en un 10% el Nombre d'alumnes que hi participen.</p>
--	--	---	------------------------------------	--

RELACIÓ AMB ALTRES ÀMBITS				
Valoració 2012/16		Propostes de millora Període 2016/20		
Punts forts	Punts febles	Objectius	Persona/es responsables	Indicadors d'avaluació
<p>Es participa a diverses activitats organitzades per altres entitats com: Cantània, joc perdut, juguem amb el cos , jocs florals, concursos diversos, etc....</p>		<p>-Continuar potenciant la participació a activitats organitzades per diverses entitats. -Seguir oferint als alumnes activitats extraescolars de la Taula d'esports de la Marina ,... -Continuar amb els projectes de reforç escolars (Reflexes i Exit)</p>	<p>Claustre i Consell escolar</p>	<p>Mantenir les activitats proposades en el Pla Anual</p> <p>Grau de satisfacció dels alumnes , famílies i professorat</p>

8. CRITERIS D'AVALUACIÓ I RENDIMENTS DE COMPTES

Hem de considerar que el Centre ha gaudit d'un Pla d'autonomia i actualment d'un acord de coresponsabilitat, on l'avaluació sempre ha estat bona.

L'avaluació es durà a terme mitjançant els indicadors que figuren a cadascun dels objectius formulats al projecte i especialment a partir dels indicadors dels Plans Anuals del Centre.

L'objectiu és que després de valorar cada procés es generin propostes de millora que s'incorporin al proper pla anual o inclús dins del mateix.

Els indicadors de procés poden mesurar :

el grau d'aplicació, és a dir valorar si s'està fent el que vam dir

el grau de qualitat, és a dir la metodologia i

el grau d'impacte, si s'ha produït algun canvi després d'aplicar el procés.

Això ens permet fer una estimació quantitativa i qualitativa del grau d'eficàcia en la realització de les activitats.

En aquest projecte hem proposat objectius amb els quals volem aconseguir un bon funcionament del centre escolar que repercutirà en els resultats educatius que obtinguin els nostres alumnes i en la millora de la cohesió social.

Els objectius i Indicadors que es gestionen estan vinculats al PEC al Projecte de Direcció i a la Programació Anual.

A l'inici de cada curs es presentarà al claustre les línies de treball i en finalitzar es revisaran si aquestes línies de treball s'han dut a terme o no. Es proposaran propostes de millora que quedaran recollides en la Memòria Anual de curs, la qual valorarà i aprovarà el Consell Escolar.

Es valorarà el funcionament pedagògic referent als processos d'ensenyament-aprenentatge, tenint en compte el grau d'assoliment, per part dels alumnes, dels objectius proposats. Aquestes dades seran el punt de partida per plantejar noves estratègies metodològiques.

Continuarem valorant els resultats dels nostres alumnes en les Proves Diagnòstiques de tercer i en les proves de Competències Bàsiques de sisè i en les avaluacions internes per cursos, per cicles i per matèries planificant estratègies, recursos i programació d'activitats necessàries per a millorar els resultats.

9. CONCLUSIÓ

L'objectiu final de tota la feina feta serà aconseguir una escola de qualitat que doni resposta a les necessitats de la Comunitat Educativa, obtingui els millors resultats acadèmics possibles i un grau de satisfacció dels membres de la Comunitat Educativa.

Una escola la formen totes les persones que formen part d'ella: alumnes, famílies, mestres, personal PAS i tots hem de formar un bon equip per tirar endavant aquest projecte i donar

als nostres alumnes una formació integral i un creixement personal que permeti respondre als reptes que planteja la societat del segle XXI